

บทที่ 4

การเปรียบเทียบผลการติดตามตรวจสอบคุณภาพสิ่งแวดล้อม

การติดตามตรวจสอบคุณภาพสิ่งแวดล้อม โครงการโรงงานผลิตยูเรียฟอร์มัลดีไฮด์เรซินของบริษัท ทีติก เซาร์ท จำกัด โดยทำการตรวจวัดคุณภาพอากาศในบรรยากาศ ระดับเสียง และคุณภาพดิน โดยทำการเปรียบเทียบผลการตรวจวัดในระหว่างปี 2562-2564 สามารถสรุปได้ดังนี้

4.1 การเปรียบเทียบผลการตรวจวัดคุณภาพอากาศในบรรยากาศ

จากการตรวจวัดคุณภาพอากาศในบรรยากาศ จำนวน 4 สถานี ซึ่งประกอบด้วย บริเวณบ้านพนักงานในนิคมฯ บ้านหลุมหัวล้าน บ้านหนองขวน และหน่วยปฏิบัติการพิเศษตำรวจภูธรสงขลา โดยทำการตรวจวัดปริมาณ TSP และ PM-10 ผลการตรวจวัด พบว่า ปริมาณ TSP และ PM-10 มีค่าอยู่ในเกณฑ์มาตรฐานตามประกาศคณะกรรมการสิ่งแวดล้อมแห่งชาติ ฉบับที่ 10 (พ.ศ. 2538) และฉบับที่ 24 (พ.ศ. 2547) เรื่องกำหนดมาตรฐานคุณภาพอากาศในบรรยากาศโดยทั่วไป เมื่อเปรียบเทียบผลการตรวจวัดในช่วงที่ผ่านมา (ปี 2562-2564) พบว่า ปริมาณมลสารมีแนวโน้มไม่คงที่ การเปรียบเทียบผลการตรวจวัดแสดงดังตารางที่ 4.1-1 และกราฟเปรียบเทียบแสดงดังรูปที่ 4.1-1

ตารางที่ 4.1-1 เปรียบเทียบผลการตรวจวัดปริมาณ TSP และ PM-10 ในบรรยากาศ
ระหว่างปี 2562-2564

อันดับ	ตำแหน่งตรวจวัด	วันที่ ตรวจวัด	ผลการตรวจวัด	
			TSP (mg/m ³)	PM-10 (mg/m ³)
1.	บ้านพักพนักงานในนิคมฯ	05-06/09/62	0.041	0.029
		06-07/09/62	0.057	0.034
		07-08/09/62	0.054	0.031
		08-09/09/62	0.039	0.019
		09-10/09/62	0.041	0.023
		10-11/09/62	0.043	0.026
		11-12/09/62	0.041	0.018
		18-19/03/63	0.045	0.025
		19-20/03/63	0.038	0.021
		20-21/03/63	0.040	0.018
		21-22/03/63	0.034	0.015
		22-23/03/63	0.033	0.017
		23-24/03/63	0.034	0.016
		24-25/03/63	0.034	0.015
		09-10/12/63	0.035	0.018
		10-11/12/63	0.033	0.013
		11-12/12/63	0.042	0.026
		12-13/12/63	0.036	0.020
		13-14/12/63	0.029	0.013
		14-15/12/63	0.042	0.021
		15-16/12/63	0.026	0.012
		09-10/06/64	0.041	0.017
		10-11/06/64	0.020	0.010
		11-12/06/64	0.023	0.012
		12-13/06/64	0.023	0.010
		13-14/06/64	0.028	0.014
		14-15/06/64	0.022	0.011
		15-16/06/64	0.020	0.009
ค่าต่ำสุด-สูงสุด			0.020-0.057	0.009-0.034
มาตรฐาน			0.33	0.12

มาตรฐาน : ประกาศคณะกรรมการสิ่งแวดล้อมแห่งชาติ ฉบับที่ 10 (พ.ศ. 2538) (ค.ศ. 1995) และฉบับที่ 24 (พ.ศ. 2547) (ค.ศ. 2004)
เรื่องกำหนดมาตรฐานคุณภาพอากาศในบรรยากาศโดยทั่วไป

ตารางที่ 4.1-1 (ต่อ) เปรียบเทียบผลการตรวจวัดปริมาณ TSP และ PM-10 ในบรรยากาศ
ระหว่างปี 2562-2564

อันดับ	ตำแหน่งตรวจวัด	วันที่ ตรวจวัด	ผลการตรวจวัด	
			TSP (mg/m ³)	PM-10 (mg/m ³)
2.	บ้านหลุมหัวล้าน	05-06/09/62	0.045	0.036
		06-07/09/62	0.047	0.037
		07-08/09/62	0.042	0.030
		08-09/09/62	0.043	0.033
		09-10/09/62	0.034	0.026
		10-11/09/62	0.042	0.029
		11-12/09/62	0.046	0.035
		18-19/03/63	0.036	0.019
		19-20/03/63	0.045	0.022
		20-21/03/63	0.046	0.021
		21-22/03/63	0.044	0.021
		22-23/03/63	0.051	0.022
		23-24/03/63	0.044	0.022
		24-25/03/63	0.037	0.019
		09-10/12/63	0.036	0.018
		10-11/12/63	0.015	0.009
		11-12/12/63	0.056	0.028
		12-13/12/63	0.045	0.023
		13-14/12/63	0.043	0.020
		14-15/12/63	0.032	0.015
		15-16/12/63	0.033	0.017
		09-10/06/64	0.038	0.018
		10-11/06/64	0.027	0.011
		11-12/06/64	0.016	0.004
		12-13/06/64	0.031	0.016
		13-14/06/64	0.033	0.015
		14-15/06/64	0.032	0.015
		15-16/06/64	0.026	0.013
ค่าต่ำสุด-สูงสุด			0.015-0.056	0.004-0.037
มาตรฐาน			0.33	0.12

มาตรฐาน : ประกาศคณะกรรมการสิ่งแวดล้อมแห่งชาติ ฉบับที่ 10 (พ.ศ. 2538) (ค.ศ. 1995) และฉบับที่ 24 (พ.ศ. 2547) (ค.ศ. 2004)
เรื่องกำหนดมาตรฐานคุณภาพอากาศในบรรยากาศโดยทั่วไป

ตารางที่ 4.1-1 (ต่อ) เปรียบเทียบผลการตรวจวัดปริมาณ TSP และ PM-10 ในบรรยากาศ
ระหว่างปี 2562-2564

อันดับ	ตำแหน่งตรวจวัด	วันที่ ตรวจวัด	ผลการตรวจวัด	
			TSP (mg/m ³)	PM-10 (mg/m ³)
3.	บ้านหนองชวน	05-06/09/62	0.041	0.032
		06-07/09/62	0.048	0.034
		07-08/09/62	0.056	0.046
		08-09/09/62	0.055	0.043
		09-10/09/62	0.038	0.030
		10-11/09/62	0.063	0.044
		11-12/09/62	0.056	0.043
		18-19/03/63	0.073	0.029
		19-20/03/63	0.073	0.029
		20-21/03/63	0.087	0.027
		21-22/03/63	0.086	0.030
		22-23/03/63	0.056	0.025
		23-24/03/63	0.057	0.022
		24-25/03/63	0.057	0.022
		09-10/12/63	0.028	0.013
		10-11/12/63	0.039	0.019
		11-12/12/63	0.048	0.028
		12-13/12/63	0.040	0.019
		13-14/12/63	0.026	0.012
		14-15/12/63	0.032	0.017
		15-16/12/63	0.046	0.027
		09-10/06/64	0.037	0.019
		10-11/06/64	0.022	0.010
		11-12/06/64	0.021	0.009
		12-13/06/64	0.028	0.014
		13-14/06/64	0.022	0.011
		14-15/06/64	0.023	0.009
		15-16/06/64	0.032	0.021
ค่าต่ำสุด-สูงสุด			0.021-0.087	0.009-0.046
มาตรฐาน			0.33	0.12

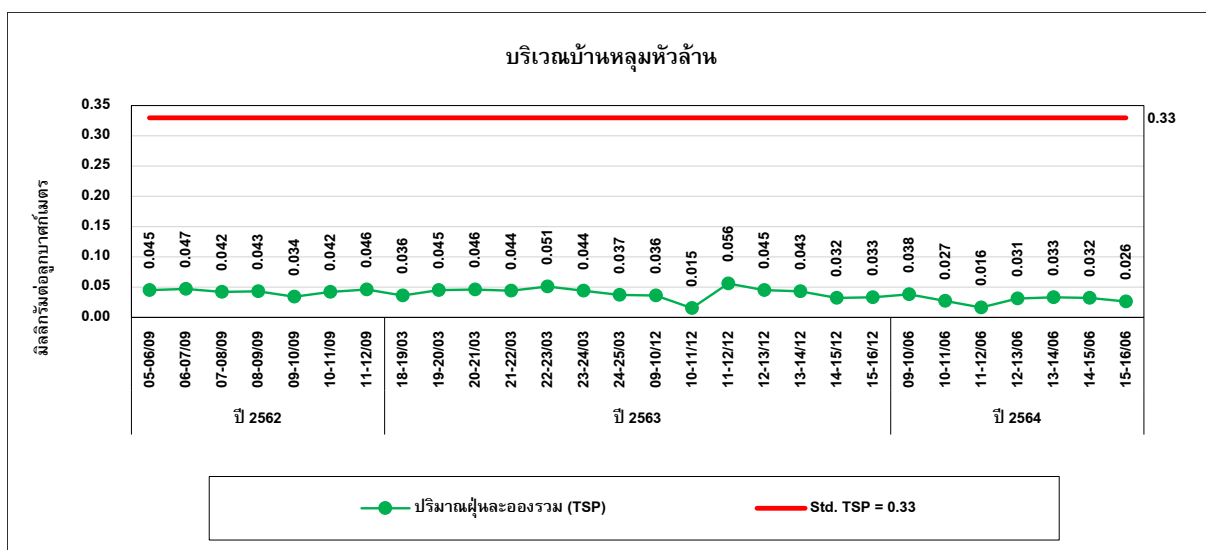
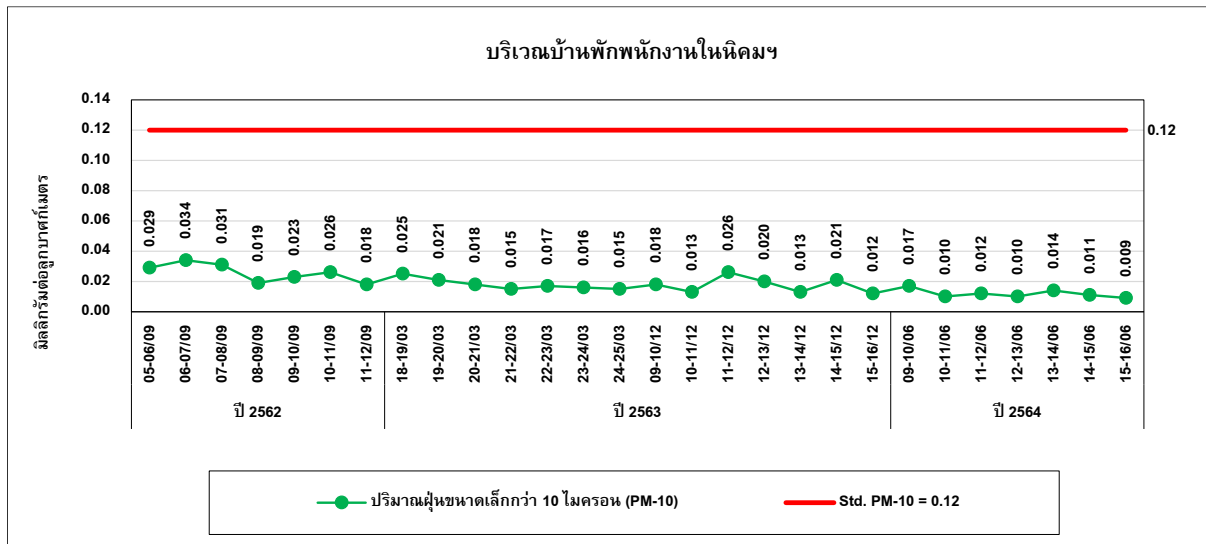
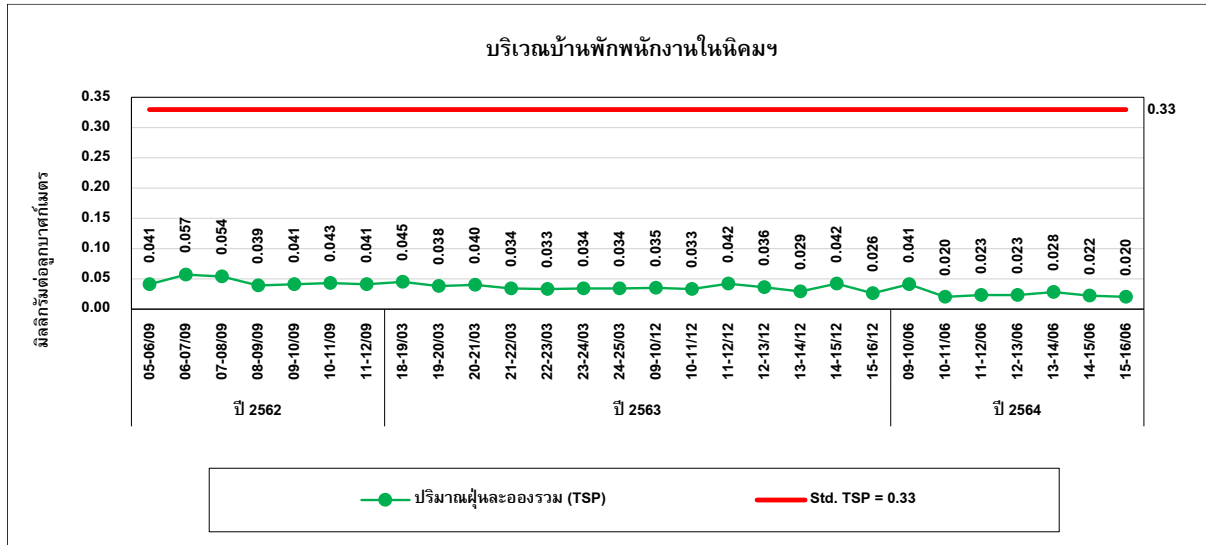
มาตรฐาน : ประกาศคณะกรรมการสิ่งแวดล้อมแห่งชาติ ฉบับที่ 10 (พ.ศ. 2538) (ค.ศ. 1995) และฉบับที่ 24 (พ.ศ. 2547) (ค.ศ. 2004)
เรื่องกำหนดมาตรฐานคุณภาพอากาศในบรรยากาศโดยทั่วไป

ตารางที่ 4.1-1 (ต่อ) เปรียบเทียบผลการตรวจวัดปริมาณ TSP และ PM-10 ในบรรยากาศ
ระหว่างปี 2562-2564

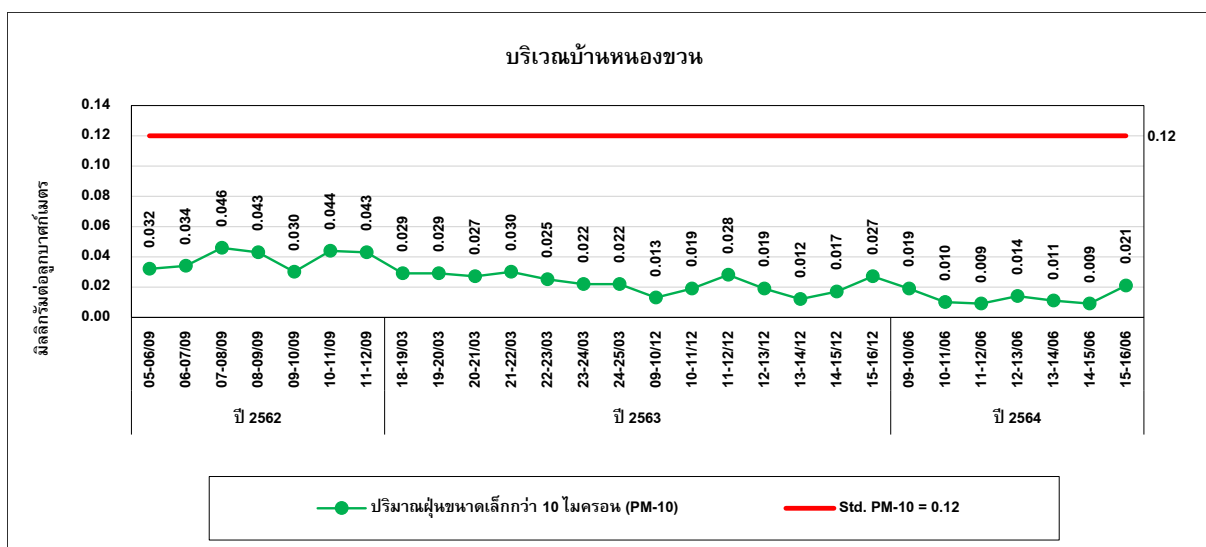
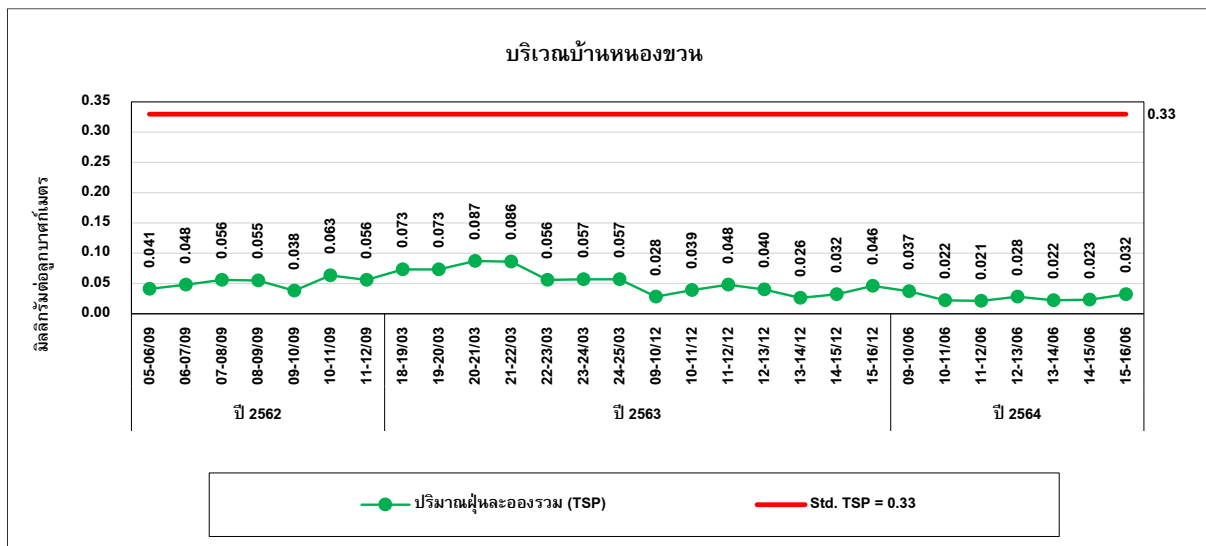
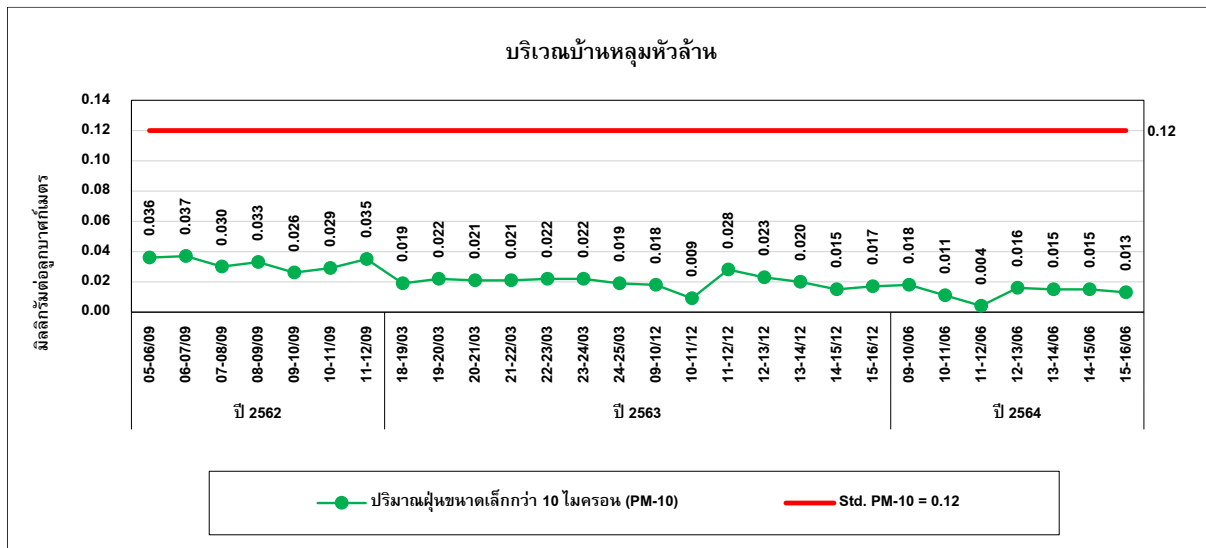
อันดับ	ตำแหน่งตรวจวัด	วันที่ ตรวจวัด	ผลการตรวจวัด	
			TSP (mg/m ³)	PM-10 (mg/m ³)
4.	หน่วยปฏิบัติการพิเศษตำรวจภูธร สงขลา	05-06/09/62	0.073	0.045
		06-07/09/62	0.068	0.040
		07-08/09/62	0.057	0.033
		08-09/09/62	0.049	0.037
		09-10/09/62	0.047	0.026
		10-11/09/62	0.073	0.050
		11-12/09/62	0.058	0.038
		18-19/03/63	0.064	0.025
		19-20/03/63	0.068	0.025
		20-21/03/63	0.110	0.035
		21-22/03/63	0.083	0.029
		22-23/03/63	0.052	0.021
		23-24/03/63	0.065	0.027
		24-25/03/63	0.083	0.033
		09-10/12/63	0.052	0.028
		10-11/12/63	0.048	0.027
		11-12/12/63	0.062	0.031
		12-13/12/63	0.039	0.020
		13-14/12/63	0.021	0.008
		14-15/12/63	0.041	0.021
		15-16/12/63	0.030	0.019
		09-10/06/64	0.089	0.020
		10-11/06/64	0.039	0.006
		11-12/06/64	0.053	0.031
		12-13/06/64	0.037	0.020
		13-14/06/64	0.035	0.012
		14-15/06/64	0.041	0.021
		15-16/06/64	0.033	0.009
ค่าต่ำสุด-สูงสุด			0.021-0.110	0.006-0.050
มาตรฐาน			0.33	0.12

มาตรฐาน : ประกาศคณะกรรมการสิ่งแวดล้อมแห่งชาติ ฉบับที่ 10 (พ.ศ. 2538) (ค.ศ. 1995) และฉบับที่ 24 (พ.ศ. 2547) (ค.ศ. 2004)
เรื่องกำหนดมาตรฐานคุณภาพอากาศในบรรยากาศโดยทั่วไป

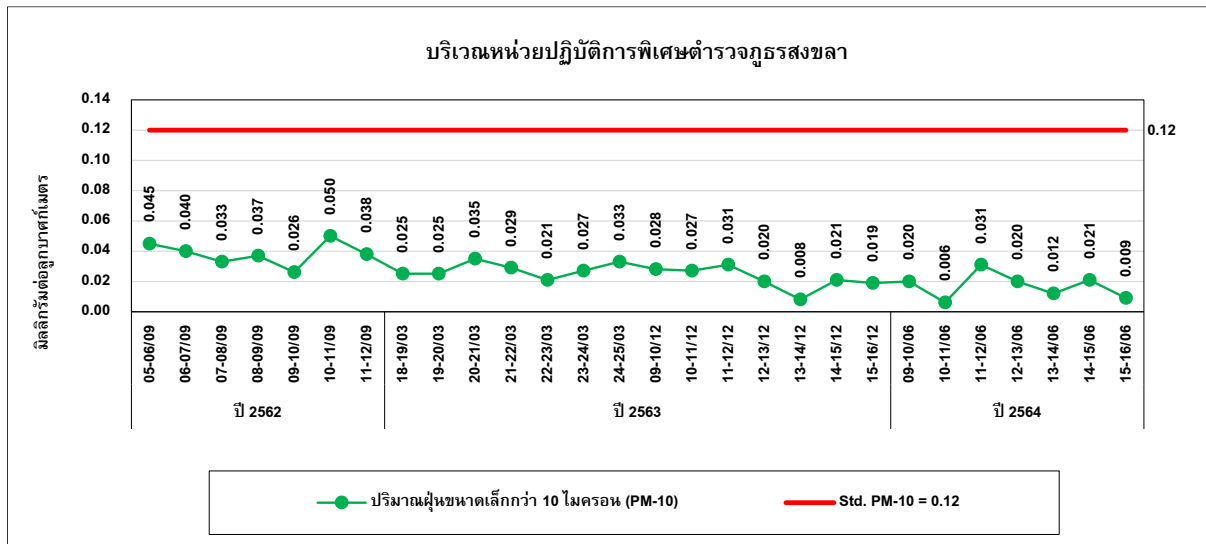
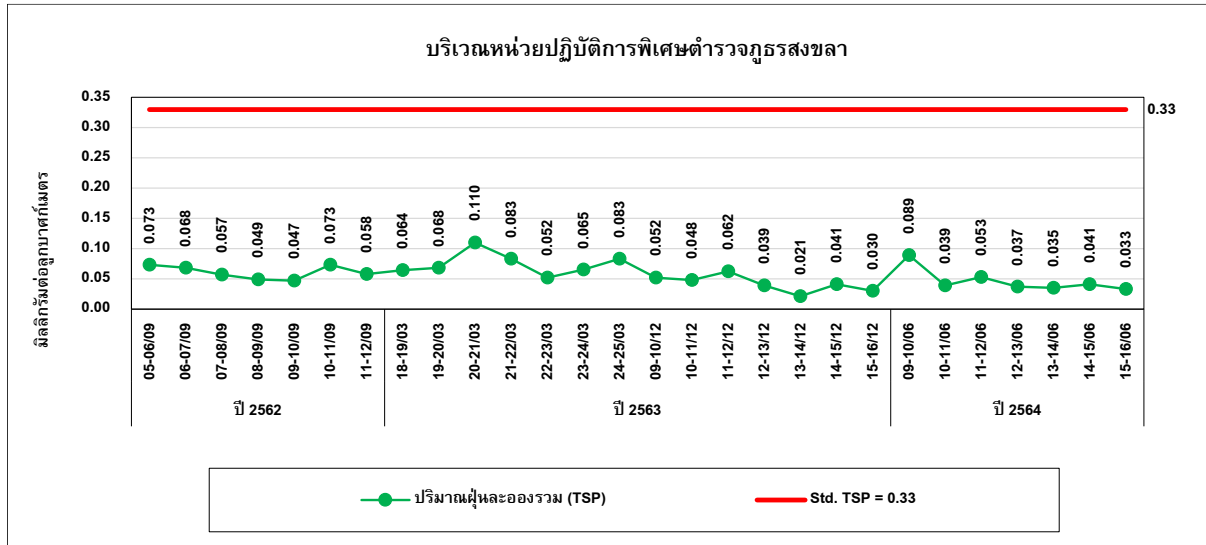
รูปที่ 4.1-1 กราฟเปรียบเทียบผลการตรวจวัดคุณภาพอากาศในบรรยากาศ ระหว่างปี 2562-2564



รูปที่ 4.1-1 (ต่อ) กราฟเปรียบเทียบผลการตรวจวัดคุณภาพอากาศในบรรยากาศ ระหว่างปี 2562-2564



รูปที่ 4.1-1 (ต่อ) กราฟเปรียบเทียบผลการตรวจวัดคุณภาพอากาศในบรรยากาศ ระหว่างปี 2562-2564



4.2 การเปรียบเทียบผลการตรวจวัดระดับเสียง

1) ระดับเสียงโดยทั่วไป

จากการตรวจวัดระดับเสียงโดยทั่วไป (Leq 24 hr) จำนวน 5 สถานี ได้แก่ บริเวณริมรั้วโครงการด้านทิศเหนือ ริมรั้วโครงการด้านทิศใต้ ริมรั้วโครงการด้านทิศตะวันออก ริมรั้วโครงการด้านทิศตะวันตก และบ้านหัวจักร ผลการตรวจวัด พบว่า มีค่าอยู่ในเกณฑ์มาตรฐานตามประกาศคณะกรรมการสิ่งแวดล้อมแห่งชาติ ฉบับที่ 15 (พ.ศ. 2540) และประกาศกระทรวงอุตสาหกรรม เรื่องกำหนดค่าระดับเสียงการรบกวน และระดับเสียงที่เกิดจากการประกอบกิจการโรงงาน พ.ศ. 2548 เมื่อเปรียบเทียบผลการตรวจวัดในช่วงที่ผ่านมา (ปี 2562-2564) พบว่า ระดับเสียงส่วนใหญ่มีแนวโน้มค่อนข้างคงที่ โดยมีการเปลี่ยนแปลงขึ้น-ลงบ้างเล็กน้อย การเปรียบเทียบผลการตรวจวัดดังตารางที่ 4.2-1 และกราฟเปรียบเทียบผลการตรวจวัดดังรูปที่ 4.2-1

2) เสียงรบกวน

จากการตรวจวัดระดับเสียงรบกวน จำนวน 1 สถานี ได้แก่ บริเวณบ้านหัวจักร ผลการตรวจวัด พบว่า ระดับเสียงรบกวน มีค่าอยู่ในเกณฑ์มาตรฐานตามประกาศคณะกรรมการสิ่งแวดล้อมแห่งชาติ ฉบับที่ 29 (พ.ศ. 2550) เรื่องค่าระดับเสียงรบกวน และประกาศกระทรวงอุตสาหกรรม เรื่องกำหนดค่าระดับเสียงการรบกวน และระดับเสียงที่เกิดจากการประกอบกิจการโรงงาน พ.ศ. 2548 เมื่อเปรียบเทียบผลการตรวจวัดในช่วงที่ผ่านมา (ปี 2562-2564) พบว่า ระดับเสียงรบกวนมีแนวโน้มไม่คงที่ การเปรียบเทียบผลการตรวจวัดดังตารางที่ 4.2-2 และกราฟเปรียบเทียบผลการตรวจวัดดังรูปที่ 4.2-2

ตารางที่ 4.2-1 เปรียบเทียบผลการตรวจวัดระดับเสียงโดยทั่วไป (Leq 24 hr) ระหว่างปี 2562-2564

อันดับ	ตำแหน่งตรวจวัด	วันที่ตรวจวัด	ผลการตรวจวัด (dB (A))				
			Leq 24 hr	Lmax	Ldn		
1.	ริมรั้วโครงการด้านทิศเหนือ	05-06/09/62	48.5	81.7	51.1		
		06-07/09/62	48.6	79.3	52.2		
		07-08/09/62	46.2	85.1	50.8		
		08-09/09/62	50.2	84.5	57.4		
		09-10/09/62	53.7	89.6	61.6		
		10-11/09/62	49.5	82.4	56.2		
		11-12/09/62	49.9	78.6	56.3		
		18-19/03/63	60.9	77.3	-		
		19-20/03/63	56.6	76.2	-		
		20-21/03/63	57.0	76.8	-		
		21-22/03/63	57.1	86.0	-		
		22-23/03/63	57.9	80.9	-		
		23-24/03/63	57.0	75.5	-		
		24-25/03/63	56.8	76.4	-		
		09-10/12/63	56.3	84.6	-		
		10-11/12/63	56.7	78.7	-		
		11-12/12/63	52.8	78.4	-		
		12-13/12/63	50.2	70.4	-		
		13-14/12/63	54.1	84.4	-		
		14-15/12/63	54.6	89.5	-		
		15-16/12/63	58.1	80.3	-		
		09-10/06/64	55.8	81.5	-		
		10-11/06/64	54.5	86.4	-		
		11-12/06/64	56.7	87.9	-		
		12-13/06/64	49.7	82.2	-		
		13-14/06/64	50.5	90.4	-		
		14-15/06/64	50.6	71.6	-		
		15-16/06/64	53.3	79.2	-		
		ค่าต่ำสุด-สูงสุด			46.2-60.9	70.4-90.4	50.8-61.6
		มาตรฐาน ⁽¹⁾⁽²⁾			70	115	-

มาตรฐาน : ⁽¹⁾ ประกาศคณะกรรมการสิ่งแวดล้อมแห่งชาติ ฉบับที่ 15 (พ.ศ. 2540) (ค.ศ. 1997) เรื่องกำหนดมาตรฐานระดับเสียงโดยทั่วไป

⁽²⁾ ประกาศกระทรวงอุตสาหกรรม เรื่องกำหนดค่าระดับเสียงการรบกวน และระดับเสียงที่เกิดจากการประกอบกิจการโรงงาน พ.ศ. 2548 (ค.ศ. 2005)

ตารางที่ 4.2-1 (ต่อ) เปรียบเทียบผลการตรวจวัดระดับเสียงโดยทั่วไป (Leq 24 hr)
ระหว่างปี 2562-2564

อันดับ	ตำแหน่งตรวจวัด	วันที่ตรวจวัด	ผลการตรวจวัด (dB (A))		
			Leq 24 hr	Lmax	Ldn
2.	ริมรั้วโครงการด้านทิศใต้	05-06/09/62	54.0	94.7	55.1
		06-07/09/62	53.3	83.6	54.6
		07-08/09/62	56.6	88.4	57.9
		08-09/09/62	53.9	90.4	60.9
		09-10/09/62	53.9	99.9	62.9
		10-11/09/62	56.0	87.3	63.6
		11-12/09/62	52.4	84.6	59.8
		18-19/03/63	54.6	76.3	-
		19-20/03/63	55.4	78.7	-
		20-21/03/63	54.7	76.7	-
		21-22/03/63	55.7	79.7	-
		22-23/03/63	53.5	75.2	-
		23-24/03/63	54.3	75.2	-
		24-25/03/63	54.1	77.9	-
		09-10/12/63	54.1	83.4	-
		10-11/12/63	53.3	80.8	-
		11-12/12/63	54.9	86.5	-
		12-13/12/63	59.6	92.2	-
		13-14/12/63	60.4	91.5	-
		14-15/12/63	60.9	84.9	-
		15-16/12/63	58.8	89.3	-
		09-10/06/64	54.2	97.9	-
		10-11/06/64	57.9	99.1	-
		11-12/06/64	58.2	98.8	-
		12-13/06/64	55.4	82.9	-
		13-14/06/64	55.2	86.3	-
		14-15/06/64	54.2	79.1	-
		15-16/06/64	52.1	85.5	-
ค่าต่ำสุด-สูงสุด			52.4-60.9	75.2-99.9	54.6-63.6
มาตรฐาน ⁽¹⁾⁽²⁾			70	115	-

มาตรฐาน : ⁽¹⁾ ประกาศคณะกรรมการสิ่งแวดล้อมแห่งชาติ ฉบับที่ 15 (พ.ศ. 2540) (ค.ศ. 1997) เรื่องกำหนดมาตรฐานระดับเสียงโดยทั่วไป
⁽²⁾ ประกาศกระทรวงอุตสาหกรรม เรื่องกำหนดค่าระดับเสียงการรบกวน และระดับเสียงที่เกิดจากการประกอบกิจการโรงงาน พ.ศ. 2548 (ค.ศ. 2005)

ตารางที่ 4.2-1 (ต่อ) เปรียบเทียบผลการตรวจวัดระดับเสียงโดยทั่วไป (Leq 24 hr)
ระหว่างปี 2562-2564

อันดับ	ตำแหน่งตรวจวัด	วันที่ตรวจวัด	ผลการตรวจวัด (dB (A))		
			Leq 24 hr	Lmax	Ldn
3.	ริมรั้วโครงการด้านทิศตะวันออก	05-06/09/62	42.4	78.8	45.4
		06-07/09/62	41.4	76.2	45.1
		07-08/09/62	40.5	69.7	45.1
		08-09/09/62	53.9	81.7	56.9
		09-10/09/62	46.6	79.5	50.8
		10-11/09/62	45.5	84.0	49.9
		11-12/09/62	51.3	79.8	56.0
		18-19/03/63	57.1	79.6	-
		19-20/03/63	57.9	78.8	-
		20-21/03/63	55.6	79.6	-
		21-22/03/63	55.0	78.7	-
		22-23/03/63	52.4	73.2	-
		23-24/03/63	55.8	74.7	-
		24-25/03/63	56.1	72.7	-
		09-10/12/63	52.9	80.0	-
		10-11/12/63	55.5	87.3	-
		11-12/12/63	59.7	86.3	-
		12-13/12/63	57.4	87.5	-
		13-14/12/63	56.7	94.0	-
		14-15/12/63	57.2	83.3	-
		15-16/12/63	55.6	81.3	-
		09-10/06/64	50.3	79.3	-
		10-11/06/64	50.2	90.1	-
		11-12/06/64	52.2	85.2	-
		12-13/06/64	56.0	83.2	-
		13-14/06/64	47.8	87.7	-
		14-15/06/64	42.6	68.6	-
		15-16/06/64	43.7	61.5	-
ค่าต่ำสุด-สูงสุด			40.5-59.7	61.5-94.0	45.1-56.9
มาตรฐาน ⁽¹⁾⁽²⁾			70	115	-

มาตรฐาน : ⁽¹⁾ ประกาศคณะกรรมการสิ่งแวดล้อมแห่งชาติ ฉบับที่ 15 (พ.ศ. 2540) (ค.ศ. 1997) เรื่องกำหนดมาตรฐานระดับเสียงโดยทั่วไป
⁽²⁾ ประกาศกระทรวงอุตสาหกรรม เรื่องกำหนดค่าระดับเสียงการรบกวน และระดับเสียงที่เกิดจากการประกอบกิจการโรงงาน พ.ศ. 2548 (ค.ศ. 2005)

ตารางที่ 4.2-1 (ต่อ) เปรียบเทียบผลการตรวจวัดระดับเสียงโดยทั่วไป (Leq 24 hr)
ระหว่างปี 2562-2564

อันดับ	ตำแหน่งตรวจวัด	วันที่ตรวจวัด	ผลการตรวจวัด (dB (A))		
			Leq 24 hr	Lmax	Ldn
4.	ริมรั้วโครงการด้านทิศตะวันตก	05-06/09/62	48.7	82.0	51.4
		06-07/09/62	53.3	73.2	59.9
		07-08/09/62	50.9	77.4	57.0
		08-09/09/62	48.5	87.4	53.5
		09-10/09/62	52.9	90.9	58.9
		10-11/09/62	52.9	66.5	59.9
		11-12/09/62	53.2	68.6	59.4
		18-19/03/63	59.6	79.9	-
		19-20/03/63	54.3	75.8	-
		20-21/03/63	55.8	76.7	-
		21-22/03/63	54.7	76.2	-
		22-23/03/63	57.4	79.3	-
		23-24/03/63	53.6	70.9	-
		24-25/03/63	52.4	72.8	-
		09-10/12/63	60.7	99.0	-
		10-11/12/63	58.3	93.0	-
		11-12/12/63	61.1	99.0	-
		12-13/12/63	59.4	93.1	-
		13-14/12/63	58.3	93.5	-
		14-15/12/63	57.6	95.7	-
		15-16/12/63	51.9	78.6	-
		09-10/06/64	56.7	93.7	-
		10-11/06/64	55.7	80.2	-
		11-12/06/64	52.3	85.0	-
		12-13/06/64	54.3	85.8	-
		13-14/06/64	58.1	86.1	-
		14-15/06/64	56.1	96.8	-
		15-16/06/64	55.3	81.1	-
ค่าต่ำสุด-สูงสุด			48.5-61.1	66.5-99.0	51.4-59.9
มาตรฐาน ⁽¹⁾⁽²⁾			70	115	-

มาตรฐาน : ⁽¹⁾ ประกาศคณะกรรมการสิ่งแวดล้อมแห่งชาติ ฉบับที่ 15 (พ.ศ. 2540) (ค.ศ. 1997) เรื่องกำหนดมาตรฐานระดับเสียงโดยทั่วไป

⁽²⁾ ประกาศกระทรวงอุตสาหกรรม เรื่องกำหนดค่าระดับเสียงการรบกวน และระดับเสียงที่เกิดจากการประกอบกิจการโรงงาน พ.ศ. 2548 (ค.ศ. 2005)

ตารางที่ 4.2-1 (ต่อ) เปรียบเทียบผลการตรวจวัดระดับเสียงโดยทั่วไป (Leq 24 hr)
ระหว่างปี 2562-2564

อันดับ	ตำแหน่งตรวจวัด	วันที่ตรวจวัด	ผลการตรวจวัด (dB (A))		
			Leq 24 hr	Lmax	Ldn
5.	บ้านหัวจักร	05-06/09/62	51.3	89.6	57.2
		06-07/09/62	51.1	90.8	56.5
		07-08/09/62	51.2	92.6	58.2
		08-09/09/62	54.0	96.7	60.6
		09-10/09/62	49.4	91.0	54.1
		10-11/09/62	47.6	99.3	53.0
		11-12/09/62	52.7	85.6	56.7
		18-19/03/63	55.1	79.7	-
		19-20/03/63	55.5	79.9	-
		20-21/03/63	53.8	78.9	-
		21-22/03/63	52.8	82.6	-
		22-23/03/63	55.1	84.1	-
		23-24/03/63	53.7	79.4	-
		24-25/03/63	52.4	79.0	-
		09-10/12/63	56.2	81.8	-
		10-11/12/63	57.9	90.7	-
		11-12/12/63	58.0	91.3	-
		12-13/12/63	57.0	89.0	-
		13-14/12/63	57.6	89.3	-
		14-15/12/63	57.7	92.5	-
		15-16/12/63	52.7	85.4	-
		09-10/06/64	50.0	89.7	-
		10-11/06/64	51.5	82.6	-
		11-12/06/64	51.0	75.1	-
		12-13/06/64	48.5	72.8	-
		13-14/06/64	49.9	99.3	-
		14-15/06/64	48.3	93.8	-
		15-16/06/64	49.7	90.2	-
ค่าต่ำสุด-สูงสุด			47.6-58.0	72.8-99.3	53.0-60.6
มาตรฐาน ⁽¹⁾⁽²⁾			70	115	-

มาตรฐาน : ⁽¹⁾ ประกาศคณะกรรมการสิ่งแวดล้อมแห่งชาติ ฉบับที่ 15 (พ.ศ. 2540) (ค.ศ. 1997) เรื่องกำหนดมาตรฐานระดับเสียงโดยทั่วไป
⁽²⁾ ประกาศกระทรวงอุตสาหกรรม เรื่องกำหนดค่าระดับเสียงการรบกวน และระดับเสียงที่เกิดจากการประกอบกิจการโรงงาน พ.ศ. 2548 (ค.ศ. 2005)

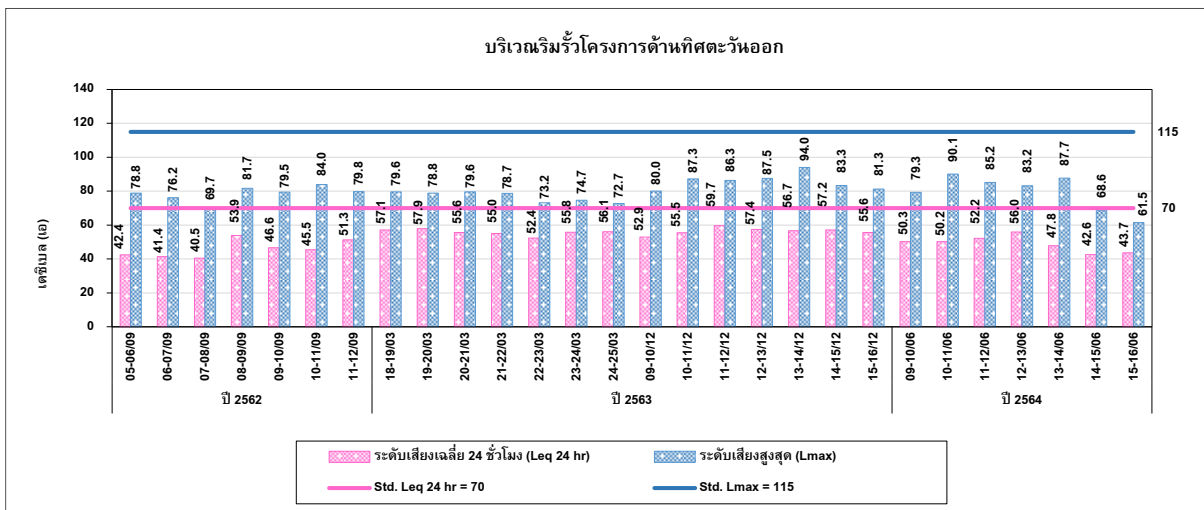
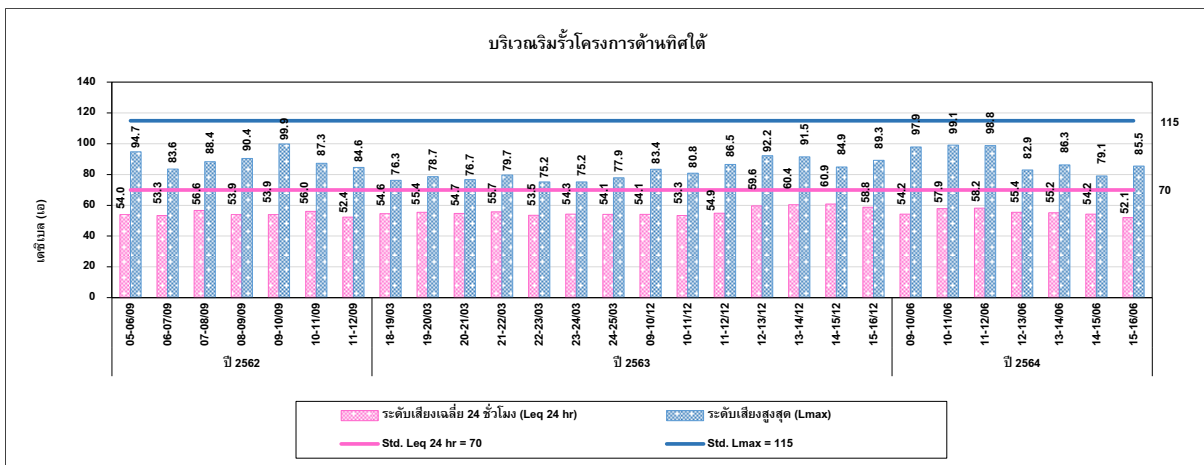
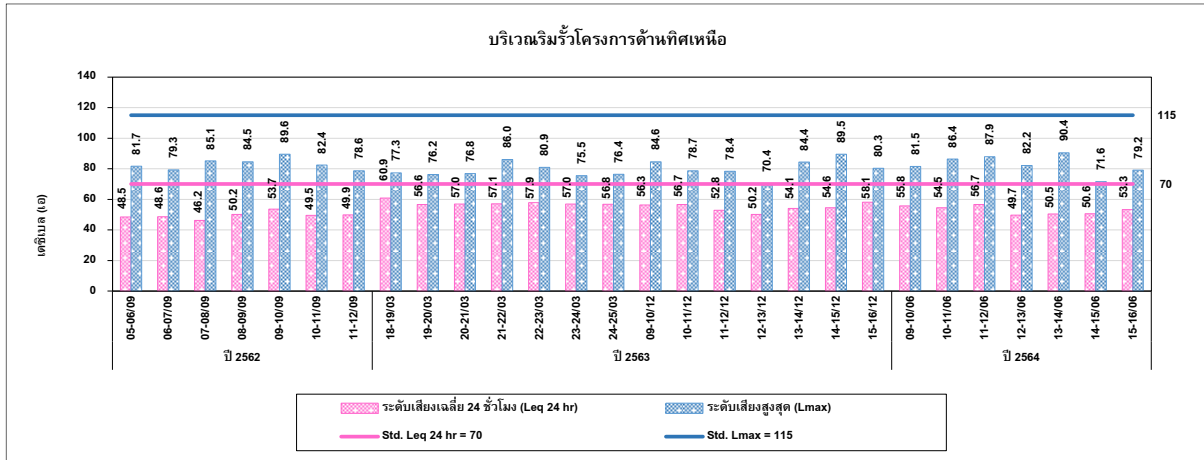
ตารางที่ 4.2-2 เปรียบเทียบผลการตรวจวัดระดับเสียงรบกวน ระหว่างปี 2562-2564

อันดับ	ตำแหน่งตรวจวัด	วันที่ตรวจวัด	ผลการตรวจวัด (dB (A))
			Leq
1.	บ้านหัวจักร	05-06/09/62	-5.4 ถึง 9.7
		06-07/09/62	-9.6 ถึง 9.5
		07-08/09/62	-7.8 ถึง 9.8
		08-09/09/62	-
		09-10/09/62	-11.7 ถึง 8.8
		10-11/09/62	-14.3 ถึง 7.2
		11-12/09/62	-13.8 ถึง 9.8
		18-19/03/63	-15.2 ถึง 9.9
		19-20/03/63	-4.4 ถึง 9.9
		20-21/03/63	-8.9 ถึง 9.9
		21-22/03/63	-10.1 ถึง 8.6
		22-23/03/63	-
		23-24/03/63	-9.8 ถึง 9.9
		24-25/03/63	-9.1 ถึง 9.8
		09-10/12/63	-11.3 ถึง 9.7
		10-11/12/63	-7.4 ถึง 9.7
		11-12/12/63	-8.1 ถึง 9.9
		12-13/12/63	-
		13-14/12/63	-10.9 ถึง 9.9
		14-15/12/63	-7.8 ถึง 9.8
		15-16/12/63	-19.9 ถึง 4.8
		09-10/06/64	-8.8 ถึง 10.0
		10-11/06/64	-8.2 ถึง 10.0
		11-12/06/64	-4.9 ถึง 9.7
		12-13/06/64	-
		13-14/06/64	-11.5 ถึง 10.0
		14-15/06/64	-11.1 ถึง 9.8
		15-16/06/64	-13.9 ถึง 10.0
ค่าต่ำสุด-สูงสุด			-19.9 ถึง 10.0
มาตรฐาน ⁽¹⁾⁽²⁾			<10

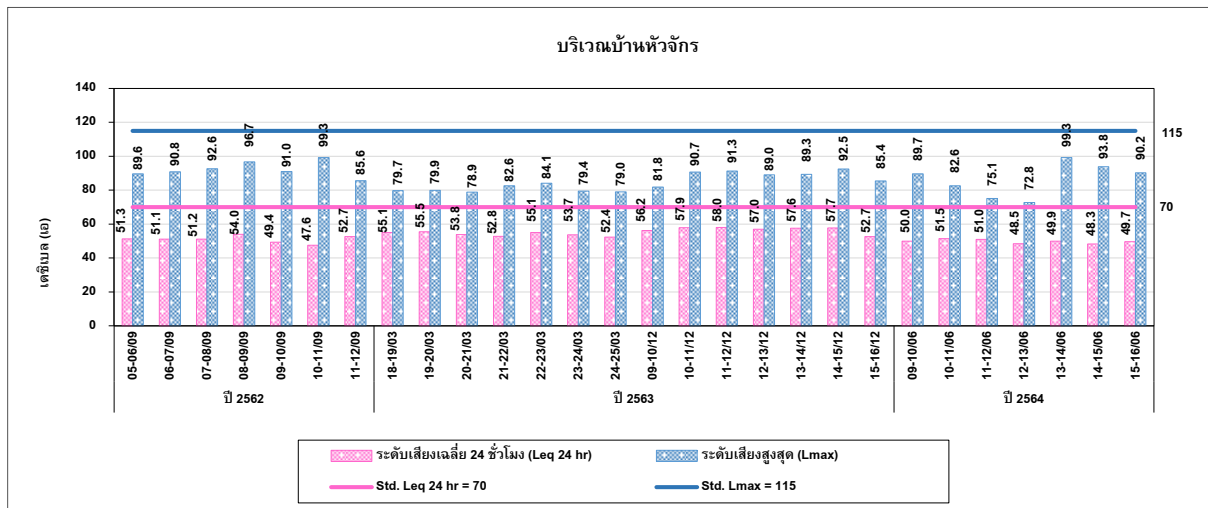
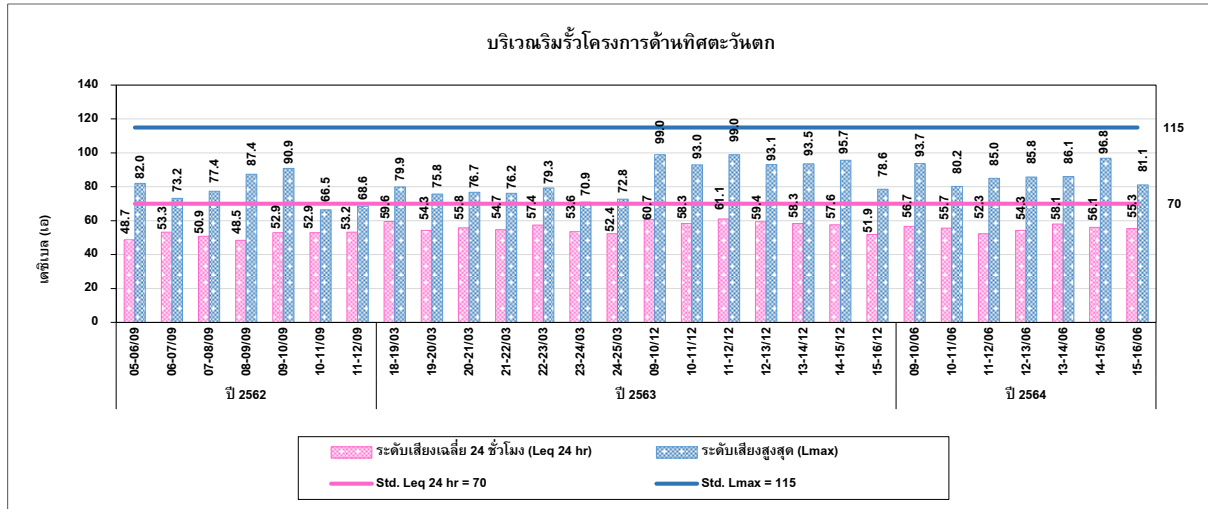
มาตรฐาน : (1) ประกาศคณะกรรมการสิ่งแวดล้อมแห่งชาติ ฉบับที่ 29 (พ.ศ. 2550) (ค.ศ. 2007) เรื่องค่าระดับเสียงรบกวน

(2) ประกาศกระทรวงอุตสาหกรรม เรื่องกำหนดค่าระดับเสียงการรบกวน และระดับเสียงที่เกิดจากการประกอบกิจการโรงงาน พ.ศ. 2548 (ค.ศ. 2005)

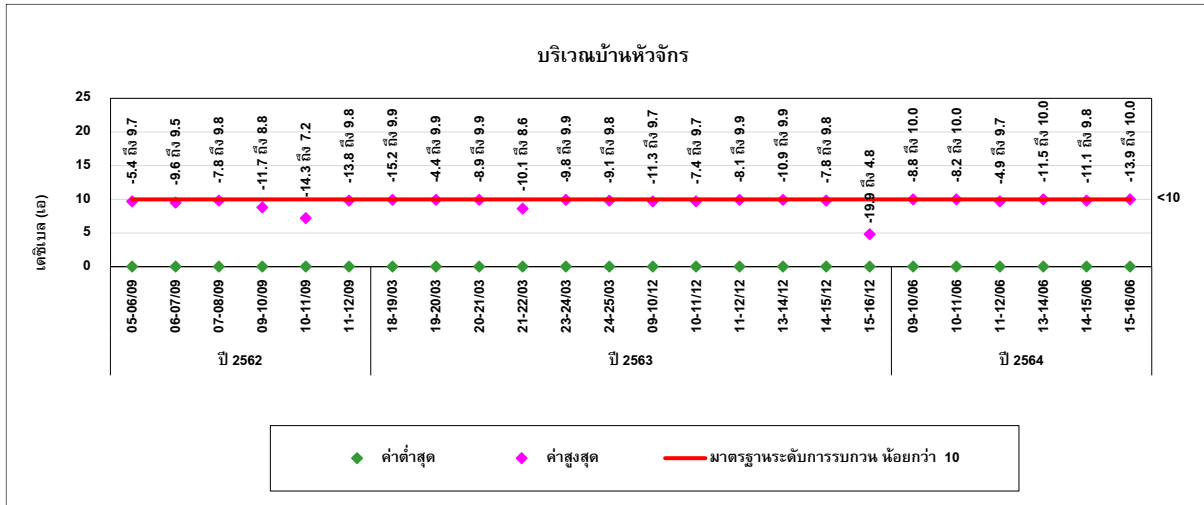
รูปที่ 4.2-1 กราฟเปรียบเทียบผลการตรวจวัดระดับเสียงโดยทั่วไป ระหว่างปี 2562-2564



รูปที่ 4.2-1 (ต่อ) กราฟเปรียบเทียบผลการตรวจวัดระดับเสียงโดยทั่วไป ระหว่างปี 2562-2564



รูปที่ 4.2-2 กราฟเปรียบเทียบผลการตรวจวัดระดับเสียงรบกวน ระหว่างปี 2562-2564



4.3 ผลการตรวจวัดคุณภาพดิน

การตรวจวัดคุณภาพดิน จำนวน 4 ตำแหน่งตรวจวัด ได้แก่ บริเวณพื้นที่สีเขียวบริเวณ ส่วนการผลิต (UW1) พื้นที่สีเขียวบริเวณใกล้ประตูทางออก 2 (UW2) พื้นที่สีเขียวบริเวณใกล้ลานถัง กักเก็บ (UW3) และพื้นที่สีเขียวบริเวณใกล้ที่จอดรถ (UW4) เพื่อตรวจวัดหาค่า pH, ปริมาณ VOCs (Formaldehyde และ Methanol) ผลการตรวจวัด ปี 2562 พบว่า ปริมาณ Methanol มีค่าอยู่ในเกณฑ์ มาตรฐานตามประกาศกระทรวงอุตสาหกรรม เรื่องกำหนดเกณฑ์การปนเปื้อนในดินและน้ำใต้ดิน การตรวจสอบคุณภาพดินและน้ำใต้ดิน การแจ้งข้อมูล รวมทั้งการจัดทำรายงานผลการตรวจสอบคุณภาพ ดินและน้ำใต้ดิน และรายงานเสนอมาตรการควบคุม และมาตรการลดการปนเปื้อนในดินและน้ำใต้ดิน พ.ศ. 2559 สำหรับค่า pH และปริมาณ Formaldehyde ไม่สามารถเทียบกับเกณฑ์มาตรฐานได้ เนื่องจาก ไม่มีเกณฑ์มาตรฐานกำหนด รายละเอียดแสดงดังตารางที่ 4.3-1

ตารางที่ 4.3-1 ผลการวิเคราะห์คุณภาพดิน ปี 2562

อันดับ	ดัชนีการตรวจวัด	หน่วย	ผลวิเคราะห์		
			พื้นที่สีเขียวบริเวณส่วนการผลิต (UW1)		
			10/09/62		
1.	pH	-	4.95		-
2.	VOCs				
	- Formaldehyde	mg/kg	<2.0		-
	- Methanol	mg/kg	<0.01		1,000

มาตรฐาน : ประกาศกระทรวงอุตสาหกรรม เรื่องกำหนดเกณฑ์การปนเปื้อนในดินและน้ำใต้ดิน การตรวจสอบคุณภาพดินและน้ำใต้ดิน การแจ้งข้อมูล รวมทั้งการจัดทำรายงานผลการตรวจสอบคุณภาพดินและน้ำใต้ดิน และรายงานเสนอมาตรการควบคุม และมาตรการลดการปนเปื้อนในดินและน้ำใต้ดิน พ.ศ. 2559

ตารางที่ 4.3-1 (ต่อ) ผลการวิเคราะห์คุณภาพดิน ปี 2562

อันดับ	ดัชนีการตรวจวัด	หน่วย	ผลวิเคราะห์		
			พื้นที่สีเขียวบริเวณใกล้ประตูทางออก 2 (UW2)		
			10/09/62		
1.	pH	-	5.75		-
2.	VOCs				
	- Formaldehyde	mg/kg	<2.0		-
	- Methanol	mg/kg	<0.01		1,000

มาตรฐาน : ประกาศกระทรวงอุตสาหกรรม เรื่องกำหนดเกณฑ์การปนเปื้อนในดินและน้ำใต้ดิน การตรวจสอบคุณภาพดินและน้ำใต้ดิน การแจ้งข้อมูล รวมทั้งการจัดทำรายงานผลการตรวจสอบคุณภาพดินและน้ำใต้ดิน และรายงานเสนอมาตรการควบคุม และมาตรการลดการปนเปื้อนในดินและน้ำใต้ดิน พ.ศ. 2559

ตารางที่ 4.3-1 (ต่อ) ผลการวิเคราะห์คุณภาพดิน ปี 2562

อันดับ	ดัชนีการตรวจวัด	หน่วย	ผลวิเคราะห์		
			พื้นที่สีเขียวบริเวณใกล้ลานถังกักเก็บ (UW3)		
			10/09/62		
1.	pH	-	5.37		-
2.	VOCs				
	- Formaldehyde	mg/kg	<2.0		-
	- Methanol	mg/kg	<0.01		1,000

มาตรฐาน : ประกาศกระทรวงอุตสาหกรรม เรื่องกำหนดเกณฑ์การปนเปื้อนในดินและน้ำใต้ดิน การตรวจสอบคุณภาพดินและน้ำใต้ดิน การแจ้งข้อมูล รวมทั้งการจัดทำรายงานผลการตรวจสอบคุณภาพดินและน้ำใต้ดิน และรายงานเสนอมาตรการควบคุม และมาตรการลดการปนเปื้อนในดินและน้ำใต้ดิน พ.ศ. 2559

ตารางที่ 4.3-1 (ต่อ) ผลการวิเคราะห์คุณภาพดิน ปี 2562

อันดับ	ดัชนีการตรวจวัด	หน่วย	ผลวิเคราะห์		มาตรฐาน
			พื้นที่สีเขียวบริเวณใกล้ที่จอดรถ (UW4)		
			10/09/62		
1.	pH	-	4.77	-	
2.	VOCs				
	- Formaldehyde	mg/kg	<2.0	-	
	- Methanol	mg/kg	<0.01	1,000	