

บทที่ 3

สรุปมาตรการป้องกันและแก้ไขผลกระทบสิ่งแวดล้อม มาตรการติดตามตรวจสอบคุณภาพสิ่งแวดล้อม และข้อเสนอแนะ

3.1 สรุปผลการปฏิบัติตามมาตรการป้องกันและแก้ไขผลกระทบสิ่งแวดล้อม

การปฏิบัติตามมาตรการป้องกันและแก้ไขผลกระทบสิ่งแวดล้อม ที่กำหนดตามผลการพิจารณารายงานการวิเคราะห์ผลกระทบสิ่งแวดล้อมโครงการเหมืองแร่หินอุตสาหกรรมชนิดหินปูน เพื่ออุตสาหกรรมก่อสร้าง ประทานบัตรที่ 33136/16406 ของห้างหุ้นส่วนจำกัด ชุติวรรณ ตามหนังสือที่ ทส 1009.2/8251 ลงวันที่ 3 กรกฎาคม 2560 พร้อมทั้งการออกสำรวจพื้นที่และศึกษาข้อมูลที่ได้ตามสภาพในปัจจุบัน สรุปประเด็นที่สำคัญได้ดังต่อไปนี้

1. เปิดดำเนินการทำเหมืองต่อเนื่องจากพื้นที่ประทานบัตรเดิมในลักษณะขั้้นบันได และเว้นแนวเขตไม่ทำเหมืองโดยรอบพื้นที่ประทานบัตรตามแผนผังโครงการทำเหมือง
2. ในด้านงานระเบิดหน้าเหมืองได้มีวิศวกรที่ผ่านการอบรมการใช้วัตถุระเบิดจากกรมอุตสาหกรรมพื้นฐานและการเหมืองแร่ เป็นผู้ออกแบบการระเบิดให้เป็นไปตามเงื่อนไขมาตรการและถูกต้องตามหลักวิชาการ
3. ดำเนินการฟื้นฟูพื้นที่โครงการต่อเนื่องโดยการรักษาสภาพเดิมบริเวณที่ไม่มีการทำเหมือง ปลูกเสริมและดูแลต้นไม้ในพื้นที่โครงการให้มีการเจริญเติบโตที่ดี
4. ปรับปรุงสภาพเส้นทางขนส่งแร่ของโครงการอย่างต่อเนื่อง
5. ดูแลรักษาระบบป้องกันผลกระทบสิ่งแวดล้อมบริเวณโรงโม่หินให้ใช้งานได้อย่างมีประสิทธิภาพ
6. ปฏิบัติตามมาตรการในการลดผลกระทบด้านการฟุ้งกระจายของฝุ่นละอองจากกิจกรรมการขนส่งแร่โดยการฉีดพรมน้ำตามเส้นทางขนส่งแร่อย่างสม่ำเสมอ
7. ในด้านความปลอดภัย อาชีวอนามัย และสภาพแวดล้อมในการทำงาน ได้มีการจัดเตรียมอุปกรณ์ป้องกันอันตรายส่วนบุคคลให้กับพนักงานได้สวมใส่ มีการตรวจสุขภาพให้กับพนักงานเป็นประจำทุกปี และมีการจัดเตรียมอุปกรณ์ปฐมพยาบาลเบื้องต้น พร้อมทั้งน้ำดื่มและห้องสุขาที่ถูกสุขลักษณะไว้อย่างเพียงพอ

3.2 สรุปผลการติดตามตรวจสอบคุณภาพสิ่งแวดล้อม

3.2.1 คุณภาพอากาศ

1) ปริมาณฝุ่นละอองแขวนลอยรวม (TSP)

จากข้อมูลผลการตรวจวัดคุณภาพอากาศในรูปปริมาณฝุ่นละอองแขวนลอยรวม (TSP) โครงการเหมืองแร่หินอุตสาหกรรมชนิดหินปูน เพื่ออุตสาหกรรมก่อสร้าง ประทานบัตรที่ 33136/16406 ของ ห้างหุ้นส่วนจำกัด ชุติวรรณ จำนวน 3 สถานี ได้แก่ สำนักงาน หจก.ชุติวรรณ (โรงโม่) วัดคูหาสันตยาราม และบ้านศาลาแขก ในเดือนกันยายน 2563 และเดือนกุมภาพันธ์ 2564 พบว่า สถานีที่มีผลการตรวจวัดปริมาณฝุ่นละอองแขวนลอยรวม (TSP) สูงสุด คือ บริเวณสำนักงาน หจก.ชุติวรรณ (โรงโม่) มีค่าการตรวจวัดสูงสุด เท่ากับ 0.083 มิลลิกรัมต่อลูกบาศก์เมตร ในเดือนกันยายน 2563 เมื่อนำมาเปรียบเทียบกับค่ามาตรฐาน พบว่า ผลการตรวจวัดมีค่าอยู่ในเกณฑ์มาตรฐานตามประกาศคณะกรรมการสิ่งแวดล้อมแห่งชาติ ฉบับที่ 24 (พ.ศ. 2547) เรื่อง กำหนดมาตรฐานคุณภาพอากาศในบรรยากาศโดยทั่วไป ที่กำหนดปริมาณฝุ่นละอองแขวนลอยรวม (TSP) ไว้ไม่เกิน 0.330 มิลลิกรัมต่อลูกบาศก์เมตร สรุปผลการตรวจวัดดังตารางที่ 3-1 และรูปที่ 3-1

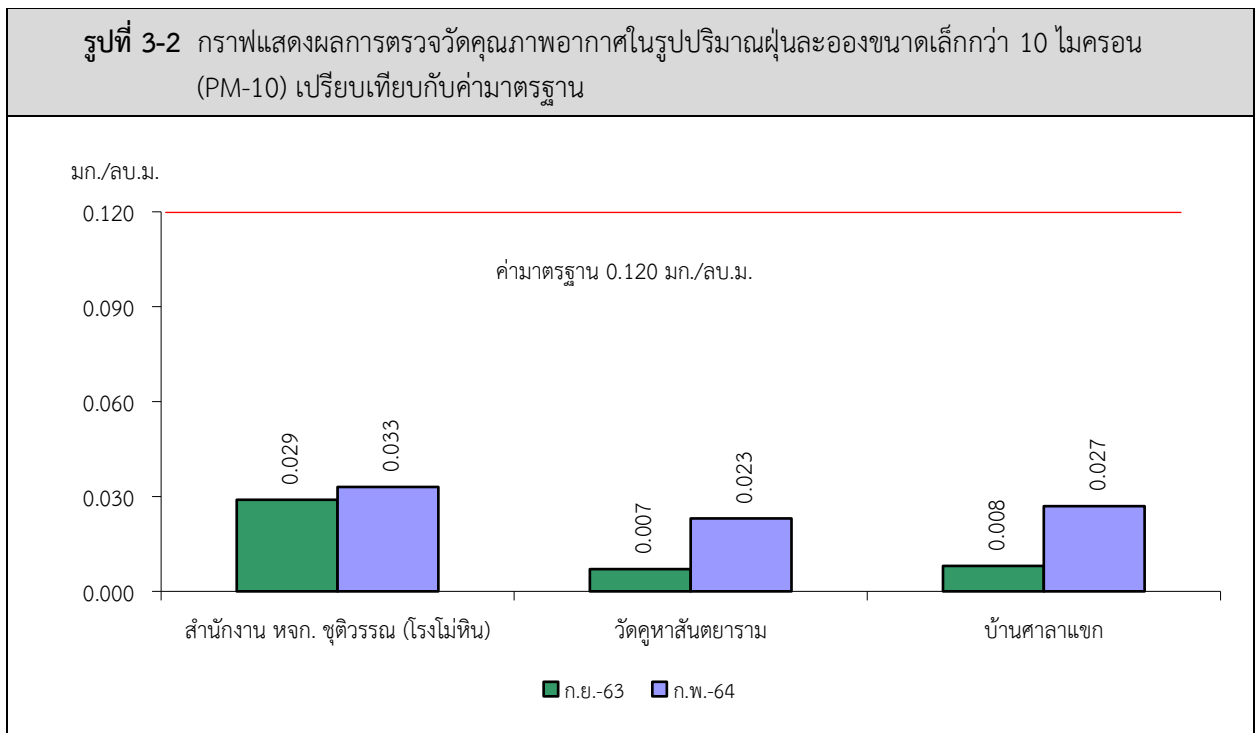
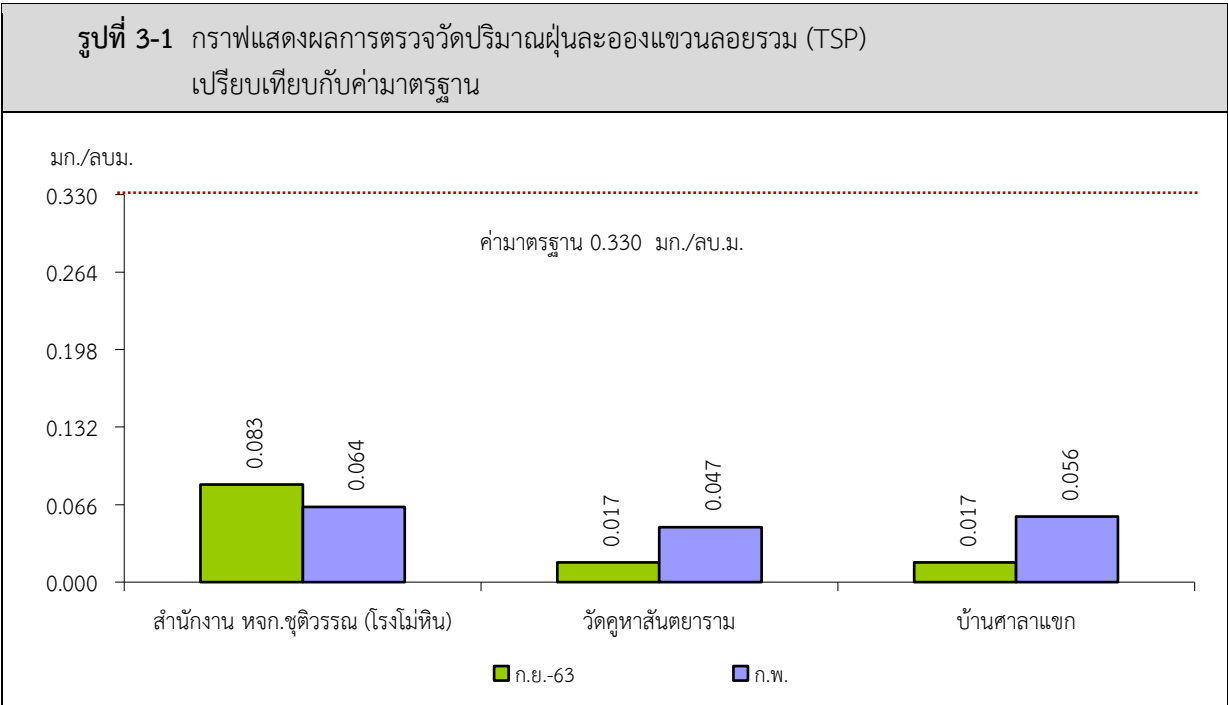
2) ปริมาณฝุ่นละอองขนาดเล็กกว่า 10 ไมครอน (PM-10)

จากข้อมูลผลการตรวจวัดคุณภาพอากาศในรูปปริมาณฝุ่นละอองขนาดเล็กกว่า 10 ไมครอน (PM-10) โครงการเหมืองแร่หินอุตสาหกรรมชนิดหินปูน เพื่ออุตสาหกรรมก่อสร้าง ประทานบัตรที่ 33136/16406 ของ ห้างหุ้นส่วนจำกัด ชุติวรรณ จำนวน 3 สถานี ได้แก่ บริเวณสำนักงาน หจก.ชุติวรรณ (โรงโม่หิน) วัดคูหาสันตยาราม และบ้านศาลาแขก ในเดือนกันยายน 2563 และเดือนกุมภาพันธ์ 2564 พบว่า สถานีที่มีผลการตรวจวัดปริมาณฝุ่นละอองขนาดเล็กกว่า 10 ไมครอน (PM-10) สูงสุด คือ บริเวณสำนักงาน หจก.ชุติวรรณ (โรงโม่หิน) มีค่าการตรวจวัดสูงสุด เท่ากับ 0.033 มิลลิกรัมต่อลูกบาศก์เมตร ในเดือนกันยายน 2564 เมื่อนำมาเปรียบเทียบกับค่ามาตรฐาน พบว่า ผลการตรวจวัดมีค่าอยู่ในเกณฑ์มาตรฐานตามประกาศคณะกรรมการสิ่งแวดล้อมแห่งชาติ ฉบับที่ 24 (พ.ศ. 2547) เรื่อง กำหนดมาตรฐานคุณภาพอากาศในบรรยากาศโดยทั่วไป ที่กำหนดปริมาณฝุ่นละอองขนาดเล็กกว่า 10 ไมครอน (PM-10) ไว้ไม่เกิน 0.120 มิลลิกรัมต่อลูกบาศก์เมตร สรุปผลการตรวจวัดดังตารางที่ 3-1 และรูปที่ 3-2

ตารางที่ 3-1 สรุปผลการตรวจวัดคุณภาพอากาศ

สถานีตรวจวัด	เดือน/ปี ที่ตรวจวัด	ผลการตรวจวัด (มิลลิกรัมต่อลูกบาศก์เมตร)	
		ปริมาณฝุ่นแขวนลอยรวม (TSP)	ปริมาณฝุ่นละอองขนาดเล็กกว่า 10 ไมครอน (PM-10)
สำนักงาน หจก.ชุติวรรณ (โรงโม่หิน)	กันยายน 2563	0.083	0.029
	กุมภาพันธ์ 2564	0.064	0.033
วัดคูหาสันตยาราม	กันยายน 2563	0.017	0.007
	กุมภาพันธ์ 2564	0.047	0.023
บ้านศาลาแขก	กันยายน 2563	0.017	0.008
	กุมภาพันธ์ 2564	0.056	0.027
ค่ามาตรฐาน ¹⁾		0.330	0.120

หมายเหตุ : ¹⁾ ประกาศคณะกรรมการสิ่งแวดล้อมแห่งชาติ ฉบับที่ 24 (พ.ศ. 2547) เรื่อง กำหนดมาตรฐานคุณภาพอากาศในบรรยากาศโดยทั่วไป



3.2.2 ระดับเสียง

1) ระดับเสียงเฉลี่ย 24 ชั่วโมง (Leq 24 hrs.)

จากข้อมูลผลการตรวจวัดระดับเสียงเฉลี่ย 24 ชั่วโมง (Leq 24 hrs.) โครงการเหมืองแร่หินอุตสาหกรรมชนิดหินปูน เพื่ออุตสาหกรรมก่อสร้าง ประทานบัตรที่ 33136/16406 ของ ห้างหุ้นส่วนจำกัด ชุติวรรณ จำนวน 3 สถานี ได้แก่ บริเวณสำนักงาน หจก.ชุติวรรณ (โรงโม่) วัดคูหาสันตยาราม และบ้านศาลาแขก ในเดือนกันยายน 2563 และเดือนกุมภาพันธ์ 2564 พบว่า สถานีที่มีผลการตรวจวัดระดับเสียงเฉลี่ย 24 ชั่วโมง สูงสุด คือ บริเวณสำนักงาน หจก.ชุติวรรณ (โรงโม่) ในเดือนกันยายน 2563 มีค่าการตรวจวัด เท่ากับ 68.1 เดซิเบล (เอ) เมื่อนำมาเปรียบเทียบกับค่ามาตรฐาน พบว่า ผลการตรวจวัดมีค่าอยู่ในเกณฑ์มาตรฐานตามประกาศคณะกรรมการสิ่งแวดล้อมแห่งชาติ ฉบับที่ 15 (พ.ศ. 2540) เรื่อง กำหนดมาตรฐานระดับเสียงโดยทั่วไป ที่กำหนดระดับเสียงเฉลี่ย 24 ชั่วโมง (Leq 24 hrs.) ไว้ไม่เกิน 70.0 เดซิเบล (เอ) สรุปผลการตรวจวัดดังตารางที่ 3-2 และรูปที่ 3-3

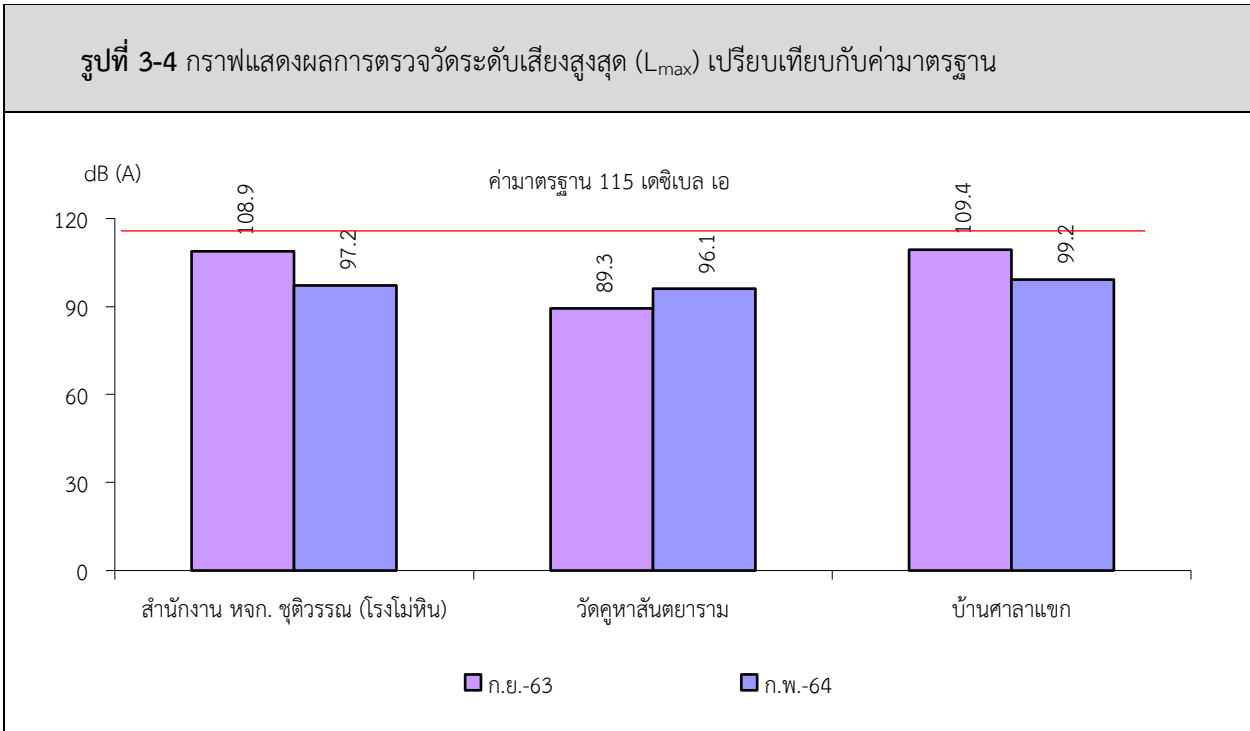
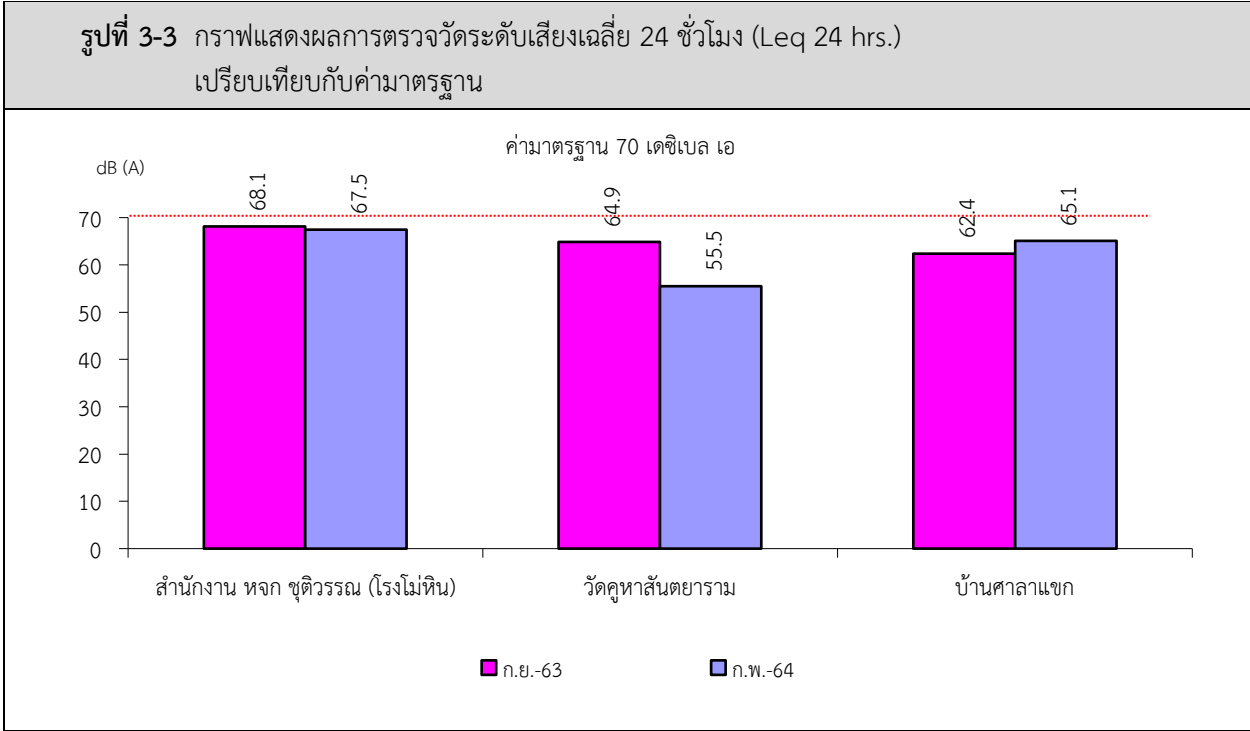
2) ระดับเสียงสูงสุด (L_{max})

จากข้อมูลผลการตรวจวัดระดับเสียงสูงสุด (L_{max}) โครงการเหมืองแร่หินอุตสาหกรรมชนิดหินปูน เพื่ออุตสาหกรรมก่อสร้าง ประทานบัตรที่ 33136/16406 ของ ห้างหุ้นส่วนจำกัด ชุติวรรณ จำนวน 3 สถานี ได้แก่ บริเวณสำนักงาน หจก.ชุติวรรณ (โรงโม่หิน) วัดคูหาสันตยาราม และบ้านศาลาแขก ในเดือนกันยายน 2563 และเดือนกุมภาพันธ์ 2564 พบว่า สถานีที่มีผลการตรวจวัดระดับเสียงสูงสุด (L_{max}) คือ บริเวณบ้านศาลาแขก มีค่าตรวจวัดสูงสุดเท่ากับ 109.4 เดซิเบล (เอ) เมื่อนำมาเปรียบเทียบกับค่ามาตรฐาน พบว่า ผลการตรวจวัดมีค่าอยู่ในเกณฑ์มาตรฐานตามประกาศคณะกรรมการสิ่งแวดล้อมแห่งชาติ ฉบับที่ 15 (พ.ศ. 2540) เรื่อง กำหนดมาตรฐานระดับเสียงโดยทั่วไป ที่กำหนดระดับเสียงสูงสุด (L_{max}) ไว้ไม่เกิน 115.0 เดซิเบล เอ สรุปผลการตรวจวัดดังตารางที่ 3-2 และรูปที่ 3-4

ตารางที่ 3-2 สรุปผลการตรวจวัดระดับเสียงโดยทั่วไป

สถานีตรวจวัด	เดือน/ปี ที่ตรวจวัด	ผลการตรวจวัด [เดซิเบล (เอ)]	
		ระดับเสียงเฉลี่ย 24 ชั่วโมง (Leq 24 hrs.)	ระดับเสียงสูงสุด (L _{max})
สำนักงาน หจก.ชุติวรรณ (โรงโม่หิน)	กันยายน 2563	68.1	108.9
	กุมภาพันธ์ 2564	67.5	97.2
วัดคูหาสันตยาราม	กันยายน 2563	64.9	89.3
	กุมภาพันธ์ 2564	55.5	96.1
บ้านศาลาแขก	กันยายน 2563	62.4	109.4
	กุมภาพันธ์ 2564	65.1	99.2
ค่ามาตรฐาน ¹⁾		70.0	115.0

หมายเหตุ : ¹⁾ ประกาศคณะกรรมการสิ่งแวดล้อมแห่งชาติ ฉบับที่ 15 (พ.ศ. 2540) เรื่อง กำหนดมาตรฐานระดับเสียงโดยทั่วไป



3.2.3 ความสั่นสะเทือน

จากข้อมูลผลการตรวจวัดความสั่นสะเทือนจากการระเบิดหน้าเหมือง (ความถี่ ความเร็วของอนุภาค การขจัด และแรงอัดอากาศ) โครงการเหมืองแร่หินอุตสาหกรรมชนิดหินปูน เพื่ออุตสาหกรรมก่อสร้าง ประทานบัตรที่ 33136/16406 ของห้างหุ้นส่วนชุติวรรณ จำนวน 5 สถานี ได้แก่ สำนักงาน หจก.ชุติวรรณ (โรงโม่หิน) วัดคูหาสันตยาราม บ้านศาลาแขก ถ้ำหมายเลข 1 และเพิงผาหมายเลข 1 ในเดือนกันยายน 2563 และเดือนกุมภาพันธ์ 2564 พบว่า บริเวณวัดคูหาสันตยารามมีค่าการตรวจวัดอยู่ในเกณฑ์มาตรฐาน ตามประกาศกระทรวงทรัพยากรธรรมชาติและสิ่งแวดล้อม เรื่อง กำหนดมาตรฐานการควบคุมระดับเสียงและแรงสั่นสะเทือนจากการทำเหมืองหิน พ.ศ. 2548 และบริเวณสำนักงาน หจก.ชุติวรรณ (โรงโม่หิน) บ้านศาลาแขก ถ้ำหมายเลข 1 และเพิงผาหมายเลข 1 พบว่า ผลการตรวจวัดมีค่าต่ำกว่าขีดความสามารถที่เครื่องตรวจวัดแรงสั่นสะเทือนจะตรวจวัดได้ คือมีค่าความถี่น้อยกว่า 1 เฮิรตซ์ ค่าความเร็วอนุภาคสูงสุดน้อยกว่า 0.130 มิลลิเมตรต่อวินาที และการขจัดน้อยกว่า 0 มิลลิเมตร สรุปได้ดังตารางที่ 3-3

ตารางที่ 3-3 สรุปผลการตรวจวัดความสั่นสะเทือนขณะระเบิดหน้าเหมือง

สถานีตรวจวัด	เดือน/ปีที่ตรวจวัด	แนวแกน	ความถี่ (เฮิรตซ์)	ความเร็วอนุภาค (มม./วินาที)	ค่ามาตรฐาน ¹⁾	ระยะขจัด (มม.)	ค่ามาตรฐาน ¹⁾	แรงอัดอากาศ
บริเวณสำนักงาน หจก.ชุติวรรณ (โรงโม่)	ก.ย. 2563	TRANSVERSE	N/A	<0.130	-	0.000	-	<0.500
		VERTICAL	N/A	<0.130	-	0.000	-	
		LONGITUDINAL	N/A	<0.130	-	0.000	-	
	ก.พ. 2564	TRANSVERSE	N/A	<0.130	-	0.000	-	<0.500
		VERTICAL	N/A	<0.130	-	0.000	-	
		LONGITUDINAL	N/A	<0.130	-	0.000	-	
วัดคูหาสันตยาราม	ก.ย. 2563	TRANSVERSE	N/A	0.142	-	0.000	-	2.684
		VERTICAL	17	<0.130	21.4	0.001	0.20	
		LONGITUDINAL	15	<0.130	18.8	0.002	0.20	
	ก.พ. 2564	TRANSVERSE	N/A	0.189	-	0.000	-	3.103
		VERTICAL	17	0.118	-	0.000	-	
		LONGITUDINAL	15	<0.130	12.7	0.002	0.20	
บ้านศาลาแขก	ก.ย. 2563	TRANSVERSE	N/A	<0.130	-	0.008	-	<0.500
		VERTICAL	N/A	<0.130	-	0.000	-	
		LONGITUDINAL	N/A	<0.130	-	0.000	-	
	ก.พ. 2564	TRANSVERSE	N/A	<0.130	-	0.000	-	<0.500
		VERTICAL	N/A	<0.130	-	0.000	-	
		LONGITUDINAL	N/A	<0.130	-	0.000	-	

หมายเหตุ : ¹⁾ ค่ามาตรฐาน ตามประกาศกระทรวงทรัพยากรธรรมชาติและสิ่งแวดล้อม เรื่อง กำหนดมาตรฐานการควบคุมระดับเสียงและแรงสั่นสะเทือน จากการทำเหมืองหิน (พ.ศ. 2548)

N/A หมายถึง Frequency < 1 Hz, Velocity < 0.130 mm/sec และ Displacement < 0 mm

สถานีตรวจวัด	เดือน/ปี ที่ตรวจวัด	แนวแกน	ความถี่ (เฮิรตซ์)	ความเร็ว อนุภาค (มม./วินาที)	ค่ามาตรฐาน ¹⁾	ระยะ ขจัด (มม.)	ค่ามาตรฐาน ¹⁾	แรงอัด อากาศ
ถ้าหมายเลข 1	ก.ย. 2563	TRANSVERSE	N/A	<0.130	-	0.000	-	<0.500
		VERTICAL	N/A	<0.130	-	0.000	-	
		LONGITUDINAL	N/A	<0.130	-	0.000	-	
	ก.พ. 2564	TRANSVERSE	N/A	<0.130	-	0.000	-	<0.500
		VERTICAL	N/A	<0.130	-	0.000	-	
		LONGITUDINAL	N/A	<0.130	-	0.000	-	
เพิงผาหมายเลข 1	ก.ย. 2563	TRANSVERSE	N/A	<0.130	-	0.000	-	<0.500
		VERTICAL	N/A	<0.130	-	0.000	-	
		LONGITUDINAL	N/A	<0.130	-	0.000	-	
	ก.พ. 2564	TRANSVERSE	N/A	<0.130	-	0.000	-	<0.500
		VERTICAL	N/A	<0.130	-	0.000	-	
		LONGITUDINAL	N/A	<0.130	-	0.000	-	

หมายเหตุ : ¹⁾ ค่ามาตรฐาน ตามประกาศกระทรวงทรัพยากรธรรมชาติและสิ่งแวดล้อม เรื่อง กำหนดมาตรฐานการควบคุมระดับเสียงและแรงสั่นสะเทือน จากการทำเหมืองหิน (พ.ศ. 2548)
N/A หมายถึง Frequency < 1 Hz, Velocity < 0.130 mm/sec และ Displacement < 0 mm

3.2.4 คุณภาพน้ำ

1) คุณภาพน้ำผิวดิน

จากข้อมูลผลการติดตามตรวจสอบคุณภาพน้ำในแหล่งน้ำผิวดินที่อยู่ใกล้เคียงพื้นที่โครงการเหมืองแร่หินอุตสาหกรรมชนิดหินปูน เพื่ออุตสาหกรรมก่อสร้าง ประทานบัตรที่ 33136/16406 ของห้างหุ้นส่วนจำกัด ชูติวรรณ จำนวน 2 สถานี ได้แก่ บริเวณขุมเหมืองตีบุกเก่า และบ่อดักตะกอน ในเดือนกันยายน 2563 และเดือนกุมภาพันธ์ 2564 พบว่า ผลการวิเคราะห์ส่วนใหญ่มีค่าอยู่ในเกณฑ์มาตรฐานตามประกาศคณะกรรมการสิ่งแวดล้อมแห่งชาติ ฉบับที่ 8 ออกตามความในพระราชบัญญัติส่งเสริมและรักษาคุณภาพสิ่งแวดล้อมแห่งชาติ พ.ศ. 2535 เรื่อง กำหนดมาตรฐานคุณภาพน้ำในแหล่งน้ำผิวดิน ตีพิมพ์ในราชกิจจานุเบกษา เล่ม 111 ตอนที่ 16 ง ลงวันที่ 24 กุมภาพันธ์ 2537 ประเภทที่ 3 ยกเว้น ปริมาณสารหนูบริเวณขุมเหมืองตีบุกเก่าที่มีค่าไม่อยู่ในเกณฑ์มาตรฐาน เนื่องจากบริเวณดังกล่าวเป็นพื้นที่ที่ผ่านการทำเหมืองแร่ตีบุกมาก่อน ดังนั้นปริมาณสารหนูที่มีค่าไม่อยู่ในเกณฑ์มาตรฐานอาจเป็นผลมาจากการสลายตัวของแร่อาร์เซนไพไรต์ (Arsenopyrite-FeAsS) ที่เกิดร่วมอยู่กับแร่ตีบุก โดยมีกระบวนการทำเหมืองและแต่งแร่เป็นปัจจัยที่ทำให้เกิดการปนเปื้อนของแร่อาร์เซนไพไรต์สู่สิ่งแวดล้อม และตกค้างมาจนถึงปัจจุบัน ทั้งนี้จะเห็นได้ว่าปริมาณสารหนูที่มีค่าไม่อยู่ในเกณฑ์มาตรฐานไม่ได้เกิดจากการทำเหมืองหินปูนของโครงการแต่อย่างใด อย่างไรก็ตาม เพื่อป้องกันและเฝ้าระวังการปนเปื้อนของสารหนูออกสู่ภายนอก ทางโครงการจะไม่ระบายน้ำจากขุมเหมืองตีบุกเก่ารวมไปถึงน้ำจากบ่อดักตะกอนออกสู่ภายนอกพื้นที่โครงการ และดำเนินการติดตามตรวจสอบคุณภาพน้ำบริเวณดังกล่าวพร้อมทั้งแจ้งผลการตรวจวิเคราะห์ให้ประชาชนใกล้เคียงได้รับทราบอย่างต่อเนื่องสรุปผลการวิเคราะห์ดังตารางที่ 3-4 และรูปที่ 3-5

2) คุณภาพน้ำใต้ดิน

จากข้อมูลผลการติดตามตรวจสอบคุณภาพน้ำในแหล่งน้ำใต้ดินที่อยู่ใกล้เคียงพื้นที่โครงการเหมืองแร่หินอุตสาหกรรมชนิดหินปูน เพื่ออุตสาหกรรมก่อสร้าง ประทานบัตรที่ 33136/16406 ของห้างหุ้นส่วนจำกัด ชุติวรรณ จำนวน 2 สถานี ได้แก่ บ่อน้ำต้นบ้านไม้หลา และบ่อน้ำตาลบ้านศาลาแขก ในเดือนกันยายน 2563 และเดือนกุมภาพันธ์ 2564 พบว่า ผลการวิเคราะห์ของทั้ง 2 สถานี ส่วนใหญ่มีค่าอยู่ในเกณฑ์กำหนดที่เหมาะสมตามประกาศกระทรวงทรัพยากรธรรมชาติและสิ่งแวดล้อม เรื่อง กำหนดหลักเกณฑ์และมาตรฐานในทางวิชาการสำหรับการป้องกันด้านสาธารณสุขและการป้องกันเรื่องสิ่งแวดล้อมเป็นพิษ พ.ศ. 2551 ตีพิมพ์ในราชกิจจานุเบกษา เล่ม 125 ตอนพิเศษ 85 ง ลงวันที่ 21 พฤษภาคม 2552 ยกเว้น ค่าความเป็นกรด-ด่าง (pH) ของทั้ง 2 สถานี ที่มีค่าไม่อยู่ในเกณฑ์กำหนดที่เหมาะสมแต่อยู่ในเกณฑ์อนุโลมสูงสุด ผลการวิเคราะห์ดังตารางที่ 3-5 และรูปที่ 3-6

ตารางที่ 3-4 สรุปผลการวิเคราะห์คุณภาพน้ำผิวดิน

สถานีตรวจวัด	ผลการวิเคราะห์											
	พารามิเตอร์	pH	TSS	TDS	TS	Total Hardness	Turbidity	Sulfate	Total Iron	Arsenic	Cadmium	Lead
	หน่วย	-	mg/L	mg/L	mg/L	mg/L as CaCO ₃	NTU	mg/L	mg/L	mg/L	mg/L	mg/L
ชุมเหืองดีบุกเก่า	ก.ย. 2563	7.87	5.7	67	89	48	<1.0	<1	0.04	0.04	<0.002	<0.01
	ก.พ. 2564	7.72	<5.0	75	97	46	2.9	<1	0.45	0.02	<0.002	<0.01
บ่อดักตะกอน	ก.ย. 2563	7.63	<5.0	180	204	118	1.5	39.6	0.08	<0.01	<0.002	<0.01
	ก.พ. 2564	7.91	<5.0	196	247	172	2.4	36.4	0.02	<0.01	<0.002	<0.01
ค่ามาตรฐาน ¹⁾		5.0-9.0	-	-	-	-	-	-	-	ไม่เกินกว่า 0.01	ไม่เกินกว่า 0.05 ²⁾	ไม่เกินกว่า 0.05

หมายเหตุ: ¹⁾ประกาศคณะกรรมการสิ่งแวดล้อมแห่งชาติ ฉบับที่ 8 (พ.ศ. 2537) ออกตามความในพระราชบัญญัติส่งเสริมและรักษาคุณภาพสิ่งแวดล้อมแห่งชาติ พ.ศ. 2535 เรื่อง กำหนดมาตรฐานคุณภาพน้ำในแหล่งน้ำผิวดิน ตีพิมพ์ในราชกิจจานุเบกษา เล่ม 111 ตอนที่ 16 ง ลงวันที่ 24 กุมภาพันธ์ 2537 (ประเภทที่ 3)

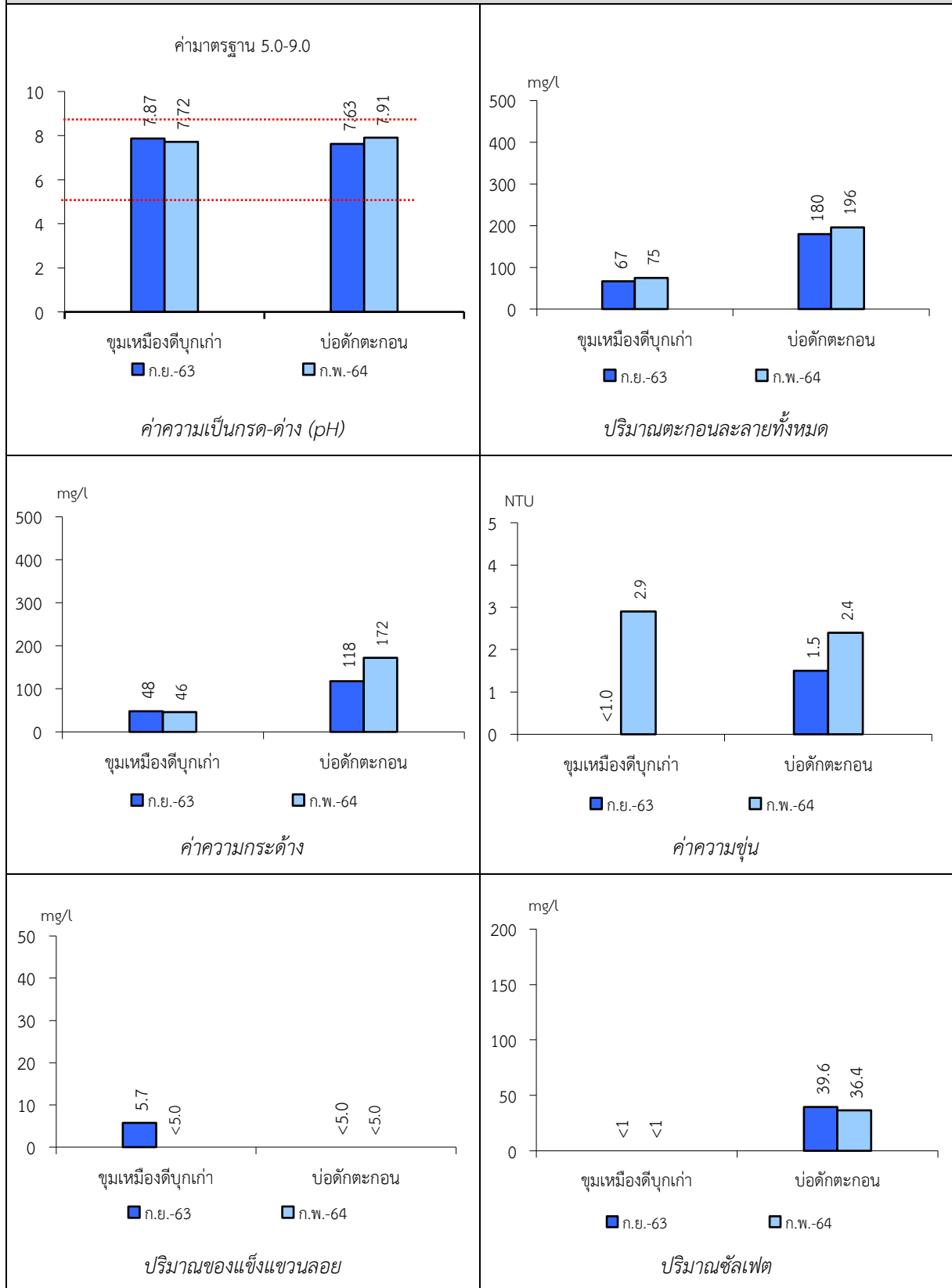
²⁾น้ำที่มีความกระด้างในรูปของ CaCO₃ เกินกว่า 100 มิลลิกรัมต่อลิตร

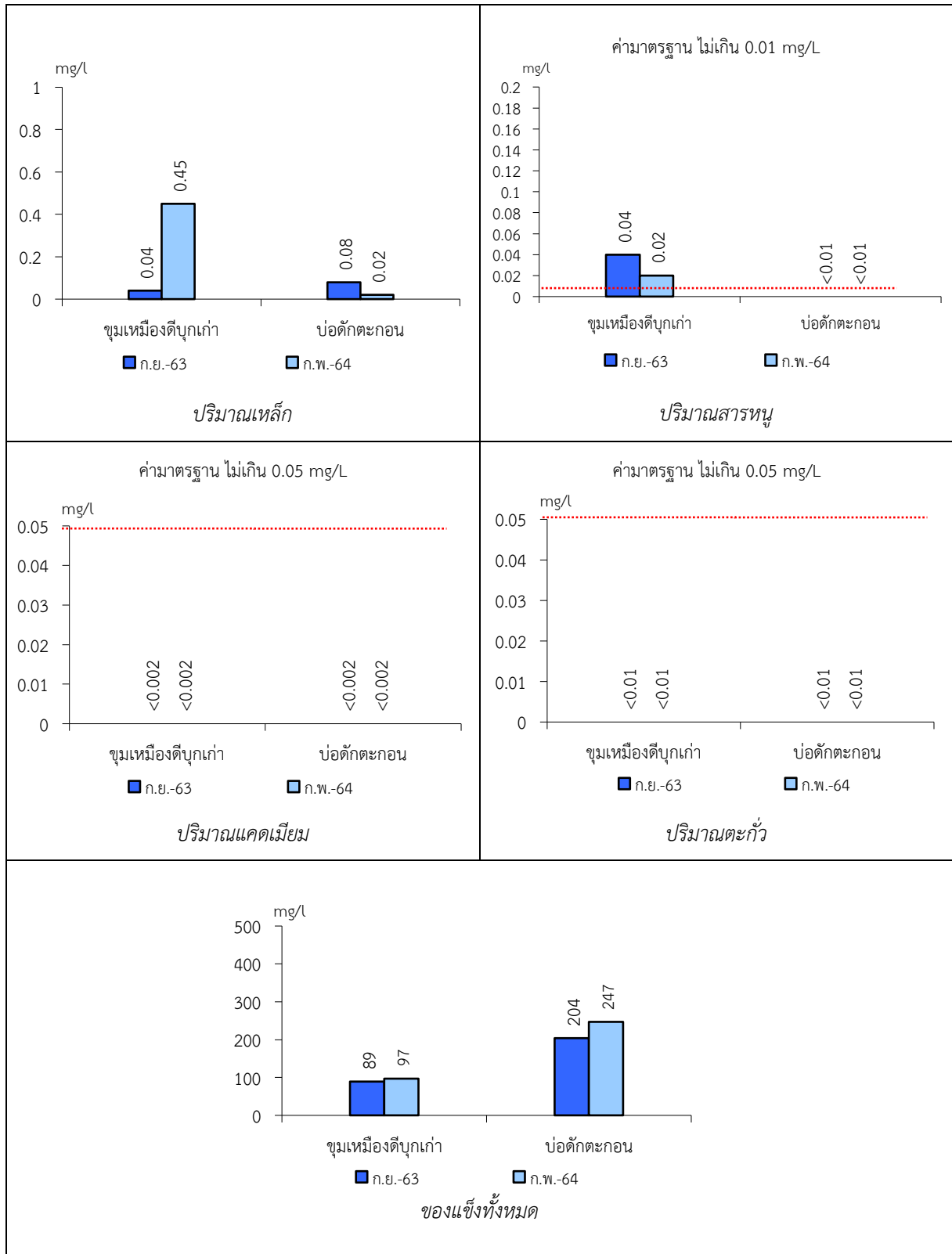
ตารางที่ 3-5 สรุปผลการตรวจวัดคุณภาพน้ำใต้ดิน

สถานีตรวจวัด	ผลการวิเคราะห์											
	พารามิเตอร์	pH	TSS	TDS	TS	Total Hardness	Turbidity	Sulfate	Total Iron	Arsenic	Cadmium	Lead
	หน่วย	-	mg/L	mg/L	mg/L	mg/L as CaCO ₃	NTU	mg/L	mg/L	mg/L	mg/L	mg/L
บ่อน้ำต้นบ้านไม้หลา	ก.ย. 2563	6.99	<5.0	183	194	143	<1.0	3.3	0.11	<0.01	<0.002	<0.01
	ก.พ. 2564	6.68	<5.0	100	116	48	1.8	5.1	0.04	<0.01	<0.002	<0.01
บ่อบาดาลบ้านศาลาแขก	ก.ย. 2563	6.88	<5.0	146	153	85	<1.0	13.5	0.04	<0.01	<0.002	<0.01
	ก.พ. 2564	7.26	<5.0	91	110	74	1.2	12.7	0.08	<0.01	<0.002	<0.01
เกณฑ์กำหนดที่เหมาะสม ¹⁾		7.0-8.5	-	ไม่เกิน 600	-	ไม่เกิน 300	5	ไม่เกิน 200	ไม่เกิน 0.5	ต้องไม่มีเลย	ต้องไม่มีเลย	ต้องไม่มีเลย
เกณฑ์อนุโลมสูงสุด ¹⁾		6.5-9.2	-	1,200	-	500	20	250	1.0	0.05	0.01	0.05

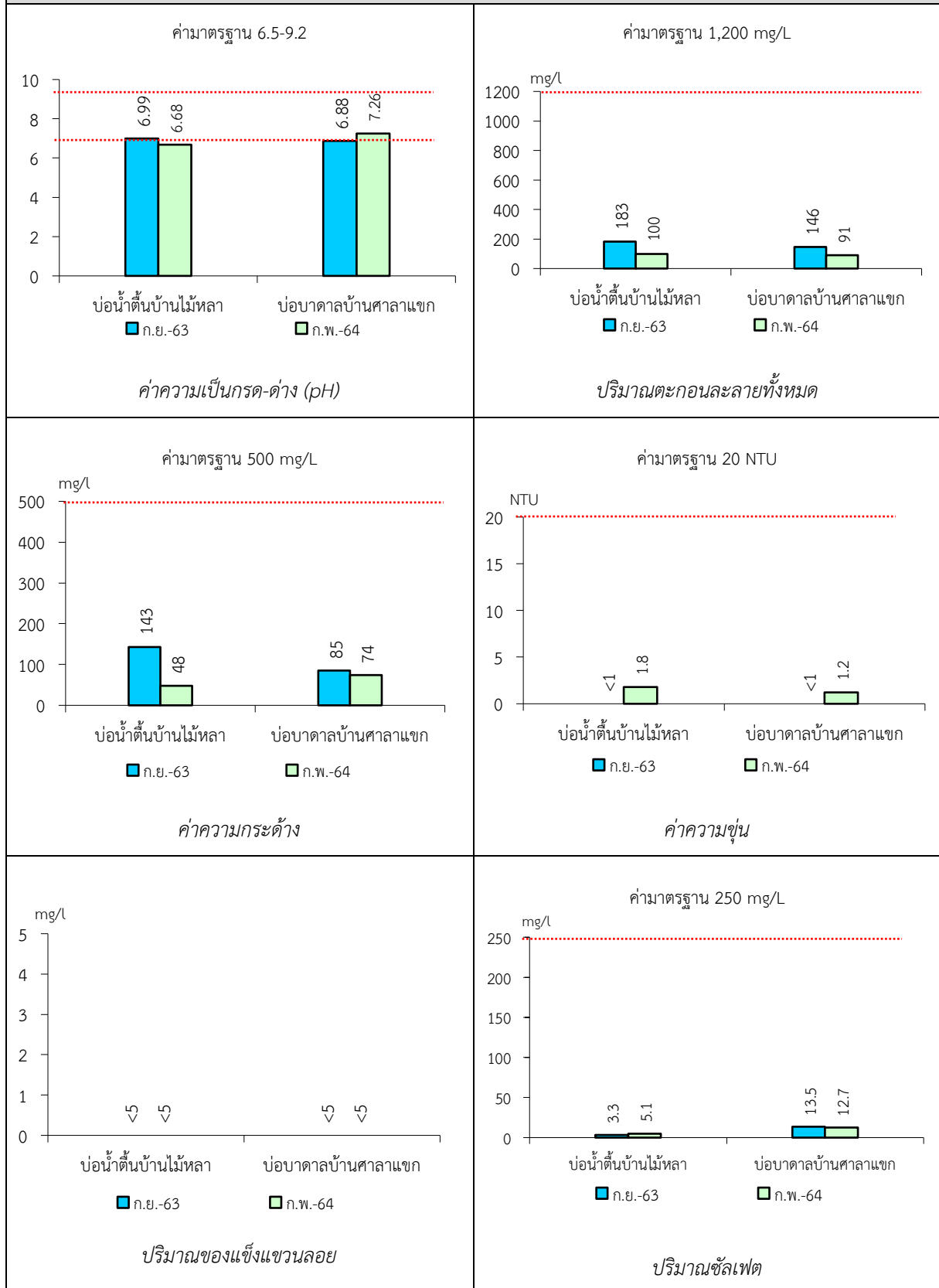
หมายเหตุ : ¹⁾ประกาศประกาศกระทรวงทรัพยากรธรรมชาติและสิ่งแวดล้อม เรื่อง กำหนดหลักเกณฑ์และมาตรการในทางวิชาการสำหรับการป้องกันด้านสาธารณสุขและการป้องกันในเรื่องสิ่งแวดล้อมเป็นพิษ พ.ศ. 2551 ตีพิมพ์ในราชกิจจานุเบกษา เล่ม 125 ตอนพิเศษ 85 ง ลงวันที่ 21 พฤษภาคม 2552

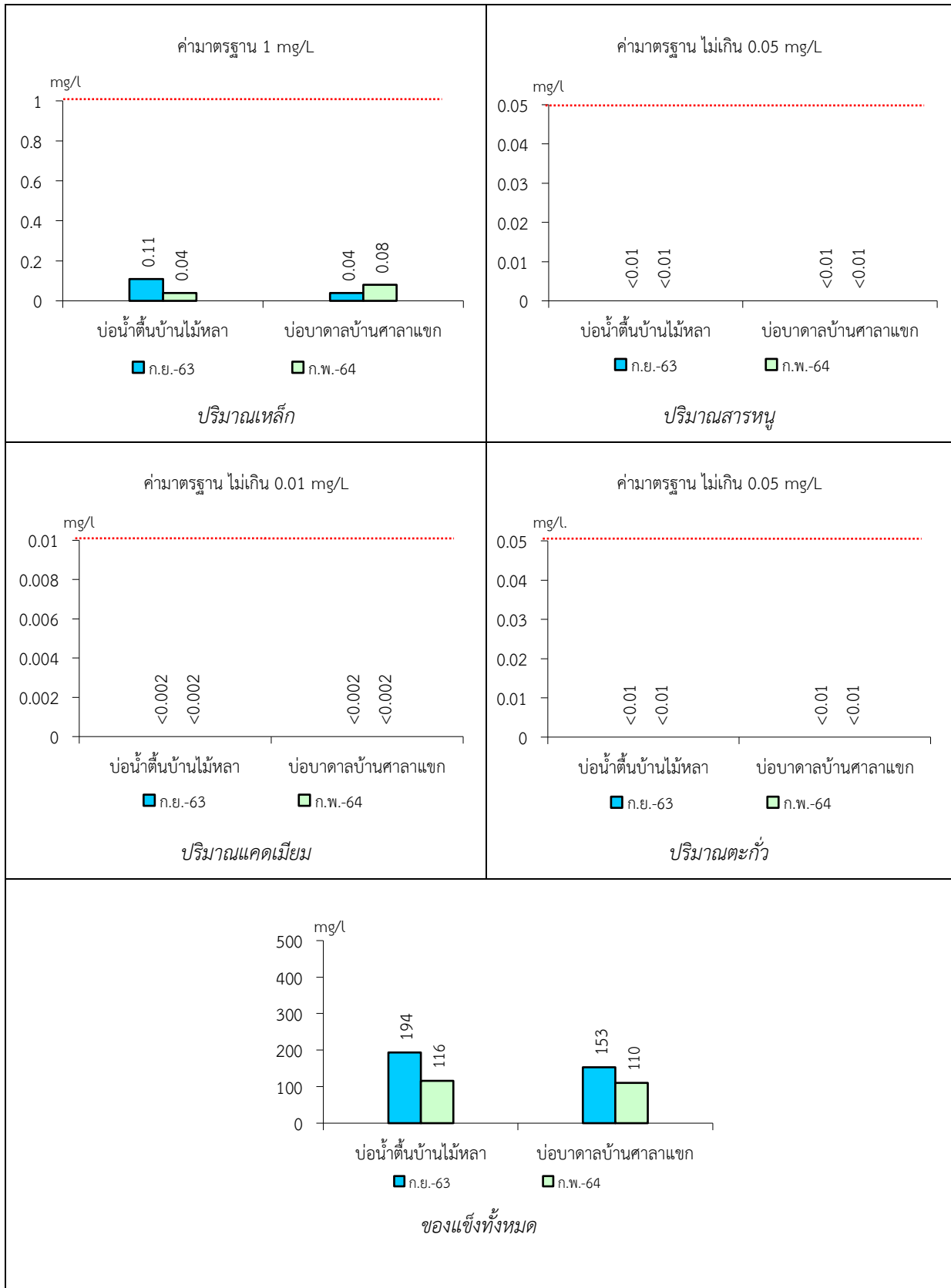
รูปที่ 3-5 กราฟแสดงผลการศึกษาคุณภาพแหล่งน้ำผิวดินเปรียบเทียบกับค่ามาตรฐาน





รูปที่ 3-6 กราฟแสดงผลการศึกษาคุณภาพแหล่งน้ำใต้ดินเปรียบเทียบกับค่ามาตรฐาน





3.3 ข้อเสนอแนะ

จากผลการปฏิบัติตามมาตรการป้องกันและแก้ไขผลกระทบสิ่งแวดล้อม และมาตรการติดตามตรวจสอบคุณภาพสิ่งแวดล้อม พบว่า โครงการได้นำมาตรการตามเงื่อนไขแนบท้ายประทานบัตรมายึดถือปฏิบัติตามอย่างเคร่งครัด อย่างไรก็ตาม ข้อเสนอแนะให้โครงการปฏิบัติตามมาตรการในเรื่องต่อไปนี้อย่างสม่ำเสมอ

1. ให้โครงการปฏิบัติตามมาตรการสิ่งแวดล้อมอย่างเคร่งครัดโดยเฉพาะมาตรการด้านคุณภาพอากาศและเสียง เช่น การดูแลรักษาระบบป้องกันฝุ่นละอองบริเวณโรงโม่หินให้สามารถใช้งานได้ดียู่เสมอ การหมั่นฉีดพรมถนนและบริเวณภายในพื้นที่โรงโม่หิน รวมทั้งการดูแลรักษาสภาพเครื่องจักรมิได้เกิดเสียงดัง
2. ให้โครงการฉีดพรมน้ำบริเวณโครงการและเส้นทางขนส่งแร่อย่างสม่ำเสมอ เพื่อป้องกันการฟุ้งกระจายของฝุ่นละออง
3. ให้ทางโครงการขุดลอกบ่อดักตะกอนและคูระบายน้ำให้สามารถกักเก็บหรือระบายน้ำได้อย่างมีประสิทธิภาพมากที่สุด
4. ไม่ระบายน้ำจากบ่อขุมเหมืองดีบุกเก่าออกนอกพื้นที่โครงการและไม่นำน้ำจากบ่อดังกล่าวมาใช้ในกิจกรรมของโครงการ