

ผลการติดตามตรวจสอบคุณภาพสิ่งแวดล้อม

3.1 วิธีการตรวจวัดคุณภาพสิ่งแวดล้อม

วิธีการตรวจวัดคุณภาพสิ่งแวดล้อมสามารถแสดงได้ ดังตารางที่ 3-1

ตารางที่ 3-1 วิธีการตรวจวัดคุณภาพสิ่งแวดล้อม

สารมลพิษ	วิธีการตรวจวัด	วิธีวิเคราะห์	ค่ามาตรฐาน
คุณภาพสิ่งแวดล้อมในบรรยากาศทั่วไป 1. คุณภาพอากาศ - ฝุ่นละอองรวม (TSP) - ฝุ่นละอองขนาดเล็กไม่เกิน 10 ไมครอน (PM-10) - ปริมาณคาร์บอนมอนอกไซด์ (CO)	- High Volume Air Sampler - High Volume PM-10 Air Sampler - CO Analyzer	- Gravimetric Method - Gravimetric Method - Non-Dispersive Infrared Detection	$\leq 0.33 \text{ mg/m}^3$ (เฉลี่ย 24 ชั่วโมง) $\leq 0.12 \text{ mg/m}^3$ (เฉลี่ย 24 ชั่วโมง) ≤ 30.0
ระดับความดังของเสียง - ระดับความดังของเสียงเฉลี่ย 24 ชั่วโมง ($L_{eq} 24 \text{ hr.}$) - ระดับความดังของเสียงสูงสุด (L_{max}) - ระดับความดังเสียงเปอร์เซ็นต์ไทล์ที่ 90 (L_{90}) - ระดับความดังของเสียงรบกวน	Integrated Sound Level Meter	Sound Level Recording (ISO 1996-2:2007)	$\leq 70 \text{ dB(A)}$ $\leq 115 \text{ dB(A)}$ - $\leq 10 \text{ dB(A)}$
ระดับความสั่นสะเทือน	Vibration Meter	- Peak Particle Velocity	ช่วงงานเสาเข็มและฐานราก 1) 20 mm/s ที่ $f \leq 10 \text{ Hz}$ 2) $0.5f + 15 \text{ mm/s}$ ที่ $10 < f \leq 50 \text{ Hz}$ 3) $0.2f + 30 \text{ mm/s}$ ที่ $50 < f \leq 100 \text{ Hz}$ 4) 50 mm/s ที่ $f > 100 \text{ Hz}$ ช่วงงานโครงสร้าง 20 mm/s ที่ $f \leq 10 \text{ Hz}$

ตารางที่ 3-1 (ต่อ) วิธีการตรวจวัดคุณภาพสิ่งแวดล้อม

สารมลพิษ	วิธีการตรวจวัด	วิธีวิเคราะห์	ค่ามาตรฐาน
คุณภาพน้ำทิ้ง			
- ค่าความเป็นกรด-ด่าง (pH)	- Grab Sampling	- Electrometric Method	5-9
- ของแข็งแขวนลอย (Suspended Solids)	- Grab Sampling	- Dried at 103-55 °C	≤30 mg/l
- ตะกอนหนัก (Settleable Solids)	- Grab Sampling	- Imhoff Cone / Volumetric Method	≤0.5 ml/l
- ของแข็งละลายน้ำได้ทั้งหมด (Total Dissolved Solids)	- Grab Sampling	- Dried at 103-55 °C	≤500 mg/l
- บีโอดี (BOD)	- Grab Sampling	- 5-Day BOD Test / Azide Modification Method	≤20 mg/l
- น้ำมันและไขมัน (Oil & Grease)	- Grab Sampling	- Partition Gravimetric Method / Soxhlet Extraction Method	<20 mg/l
- ซัลไฟด์ (Sulfide)	- Grab Sampling	- Iodometric Method	<1.0 mg/l
- ไนโตรเจนในรูป ที เค เอ็น (TKN)	- Grab Sampling	- Macro Kjeldahl Method	≤35 mg/l

หมายเหตุ : *ประกาศคณะกรรมการสิ่งแวดล้อมแห่งชาติ ฉบับที่ 24 (พ.ศ.2547) เรื่อง กำหนดมาตรฐานคุณภาพอากาศในบรรยากาศ

*ประกาศคณะกรรมการสิ่งแวดล้อมแห่งชาติ ฉบับที่ 10 (พ.ศ.2538) เรื่อง กำหนดมาตรฐานคุณภาพอากาศในบรรยากาศทั่วไป

*มาตรฐานตามประกาศคณะกรรมการสิ่งแวดล้อมแห่งชาติ ฉบับที่ 15 (พ.ศ. 2540) เรื่อง กำหนดมาตรฐานระดับเสียงโดยทั่วไป

*มาตรฐานตามประกาศคณะกรรมการสิ่งแวดล้อมแห่งชาติ ฉบับที่ 29 พ.ศ. 2550 เรื่องค่าระดับเสียงรบกวน

*ประกาศคณะกรรมการสิ่งแวดล้อมแห่งชาติ ฉบับที่ 37 (พ.ศ. 2553) เรื่อง กำหนดมาตรฐานความสั่นสะเทือนเพื่อป้องกันผลกระทบต่ออาคาร (ช่วงงานเข็มและฐานราก)

*มาตรฐานตามประกาศกระทรวงทรัพยากรธรรมชาติและสิ่งแวดล้อม เรื่อง กำหนดมาตรฐาน ควบคุมการระบายน้ำทิ้งจากอาคารบางประเภทและบางขนาด (อาคารประเภท ก)

รูปที่ 3.1-1 แสดงพิกัดติดตั้งอุปกรณ์ตรวจวัดคุณภาพสิ่งแวดล้อม



รูปที่ 3.1-2 แสดงภาพติดตั้ง/การเก็บตัวอย่างคุณภาพอากาศในบรรยากาศ

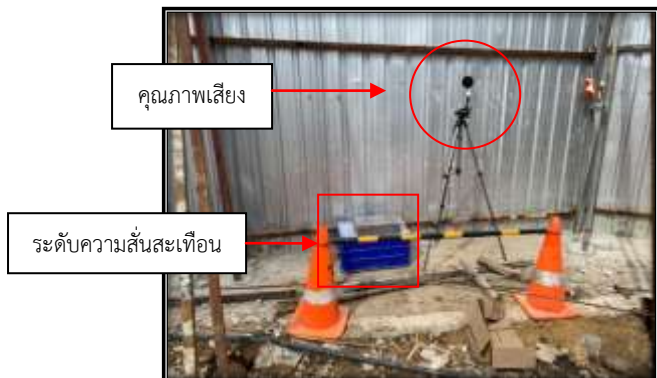


บริเวณพื้นที่ก่อสร้างของโครงการ



บริเวณโรงเรียนวัดจันทร์ประดิษฐาราม

รูปที่ 3.1-3 แสดงภาพติดตั้ง/การเก็บตัวอย่างคุณภาพเสียงและสั่นสะเทือน



บริเวณพื้นที่ก่อสร้างของโครงการ



บริเวณโรงเรียนวัดจันทร์ประดิษฐาราม

รูปที่ 3.1-4 แสดงภาพการเก็บตัวอย่างคุณภาพน้ำทิ้ง บริเวณบ่อพักน้ำก่อนปล่อยสู่รางระบายน้ำสาธารณะ บริเวณพื้นที่ก่อสร้างของโครงการ



3.2 ผลการตรวจวัดคุณภาพสิ่งแวดล้อม

3.2.1 คุณภาพอากาศโดยทั่วไปในบรรยากาศ

โครงการได้ทำการตรวจวัดฝุ่นละอองรวม (TSP) ฝุ่นละอองขนาดเล็กไม่เกิน 10 ไมครอน (PM-10) และคาร์บอนมอนอกไซด์ (CO) ในช่วงที่มีงานก่อสร้าง ช่วงระหว่างเดือนกรกฎาคม-ธันวาคม พ.ศ. 2563 บริเวณพื้นที่ก่อสร้างของโครงการ และบริเวณโรงเรียนวัดจันทร์ประดิษฐาราม เป็นเวลาเดือนละ 1 ครั้ง 3 วันต่อเนื่อง ซึ่งผลการตรวจวัดสามารถสรุปได้แสดงใน ตารางที่ 3-2 และตารางที่ 3-3 ตามลำดับ โดยมีรายละเอียดดังนี้

จากการตรวจวัดฝุ่นละอองรวม (TSP) และฝุ่นละอองขนาดเล็กไม่เกิน 10 ไมครอน (PM-10) บริเวณพื้นที่ก่อสร้างโครงการ พบว่า ผลการตรวจวัดฝุ่นละอองรวม (TSP) มีค่าอยู่ในช่วง 0.012-0.089 มิลลิกรัมต่อลูกบาศก์เมตร ส่วนผลการตรวจวัดฝุ่นละอองขนาดเล็กไม่เกิน 10 ไมครอน (PM-10) มีค่าอยู่ในช่วง 0.005-0.042 มิลลิกรัมต่อลูกบาศก์เมตร ขณะที่บริเวณโรงเรียนวัดจันทร์ประดิษฐาราม ผลการตรวจวัดปริมาณความเข้มข้นของฝุ่นละอองรวม มีค่าอยู่ในช่วง 0.017-0.030 มิลลิกรัมต่อลูกบาศก์เมตร ปริมาณความเข้มข้นของฝุ่นละอองขนาดเล็กไม่เกิน 10 ไมครอน มีค่าอยู่ในช่วง 0.007-0.013 มิลลิกรัมต่อลูกบาศก์เมตร

เมื่อนำผลการตรวจวัดมาเปรียบเทียบกับประกาศคณะกรรมการสิ่งแวดล้อมแห่งชาติ ฉบับที่ 24 (พ.ศ. 2547) เรื่อง กำหนดมาตรฐานคุณภาพอากาศในบรรยากาศ พบว่า ทั้งสองสถานี มีค่าอยู่ในเกณฑ์มาตรฐานทั้งหมด โดยค่ามาตรฐานของฝุ่นละอองรวมเฉลี่ย 24 ชั่วโมง มีค่าไม่เกิน 0.330 มิลลิกรัมต่อลูกบาศก์เมตร และฝุ่นละอองขนาดเล็กไม่เกิน 10 ไมครอน มีค่าไม่เกิน 0.120 มิลลิกรัมต่อลูกบาศก์เมตร

สำหรับการตรวจวัดปริมาณคาร์บอนมอนอกไซด์ มีค่าอยู่ระหว่าง 0.11-0.28 ส่วนในล้านส่วน (สนล.) ขณะที่บริเวณโรงเรียนจันทร์ประดิษฐาราม ปริมาณคาร์บอนมอนอกไซด์ มีค่าอยู่ระหว่าง 0.10-0.26 สนล. โดยปริมาณก๊าซที่ทำการตรวจวัดทั้งสองสถานีนี้นั้นมีค่าอยู่ในเกณฑ์มาตรฐานกำหนด

มาตรฐานเทียบใช้ตามประกาศคณะกรรมการสิ่งแวดล้อมแห่งชาติ ฉบับที่ 10 (พ.ศ. 2538) เรื่อง กำหนดมาตรฐานคุณภาพอากาศในบรรยากาศ โดยกำหนดค่ามาตรฐานของคาร์บอนมอนอกไซด์ไม่เกิน 30.0 สนล. ในประเทศไทยยังไม่มีกำหนดไว้

ตารางที่ 3-2 ผลการตรวจวัดคุณภาพอากาศโดยทั่วไปในบรรยากาศ

ชื่อโครงการ The Key MRT Phetkasem 48

ที่ตั้ง ถนนเพชรเกษม แขวงบางหว้า เขตภาษีเจริญ กรุงเทพมหานคร

สถานที่เก็บตัวอย่าง พื้นที่ก่อสร้างของโครงการ

วันที่ตรวจวัด	ผลการตรวจวัด (mg/m ³)		ผลการตรวจวัด (ppm)
	TSP	PM-10	CO
10-11/7/63	0.026	0.006	0.14-0.25
11-12/7/63	0.030	0.008	0.11-0.26
12-13/7/63	0.030	0.005	0.16-0.25
7-8/8/63	0.033	0.016	0.12-0.25
8-9/8/63	0.039	0.018	0.14-0.26
9-10/8/63	0.089	0.042	0.14-0.26
8-9/9/63	0.043	0.015	0.15-0.25
9-10/9/63	0.037	0.016	0.16-0.26
10-11/9/63	0.052	0.016	0.11-0.25
12-13/10/63	0.034	0.012	0.17-0.26
13-14/10/63	0.034	0.015	0.11-0.26
14-15/10/63	0.025	0.010	0.13-0.28
17-18/11/63	0.020	0.010	0.15-0.26
18-19/11/63	0.012	0.006	0.13-0.26
19-20/11/63	0.042	0.013	0.18-0.26
18-19/12/63	0.026	0.006	0.15-0.26
19-20/12/63	0.023	0.012	0.14-0.25
20-21/12/63	0.020	0.007	0.19-0.26
มาตรฐาน	≤0.330^{1/}	≤0.120^{1/}	≤30.0^{2/}

หมายเหตุ : ^{1/} ประกาศคณะกรรมการสิ่งแวดล้อมแห่งชาติ ฉบับที่ 24 (พ.ศ.2547) เรื่อง กำหนดมาตรฐานคุณภาพอากาศในบรรยากาศ

^{2/} ประกาศคณะกรรมการสิ่งแวดล้อมแห่งชาติ ฉบับที่ 10 (พ.ศ.2538) เรื่อง กำหนดมาตรฐานคุณภาพอากาศในบรรยากาศทั่วไป

ตารางที่ 3-3 ผลการตรวจวัดคุณภาพอากาศโดยทั่วไปในบรรยากาศ

ชื่อโครงการ The Key MRT Phetkasem 48

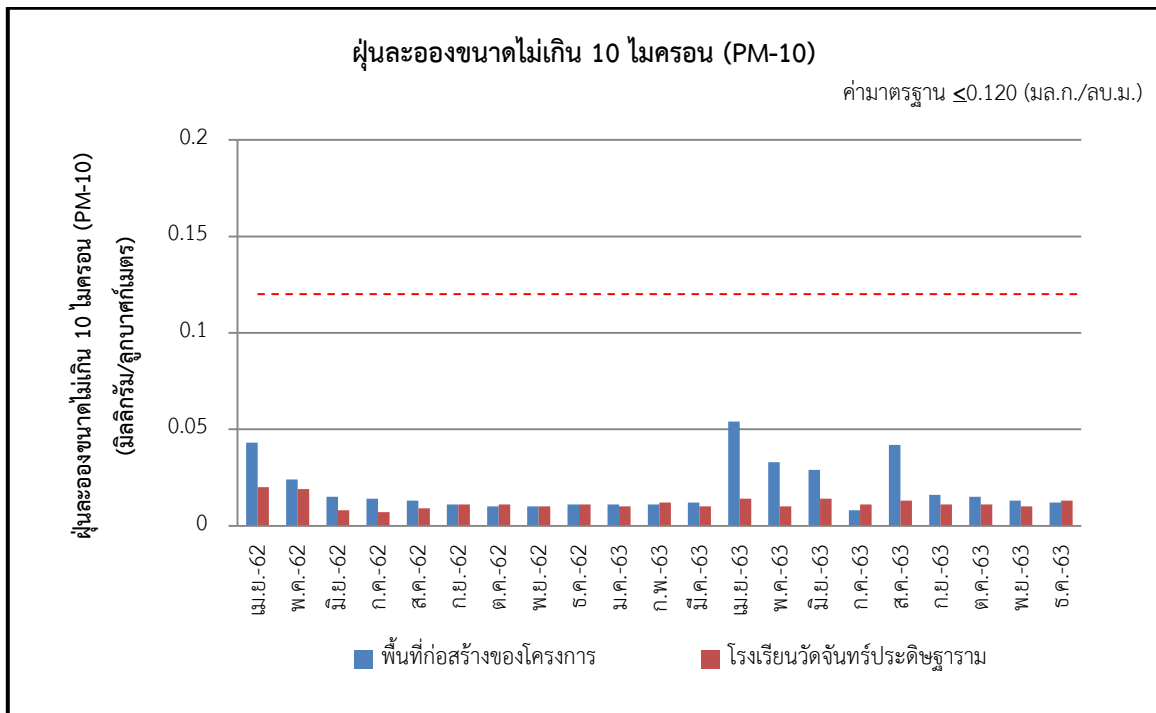
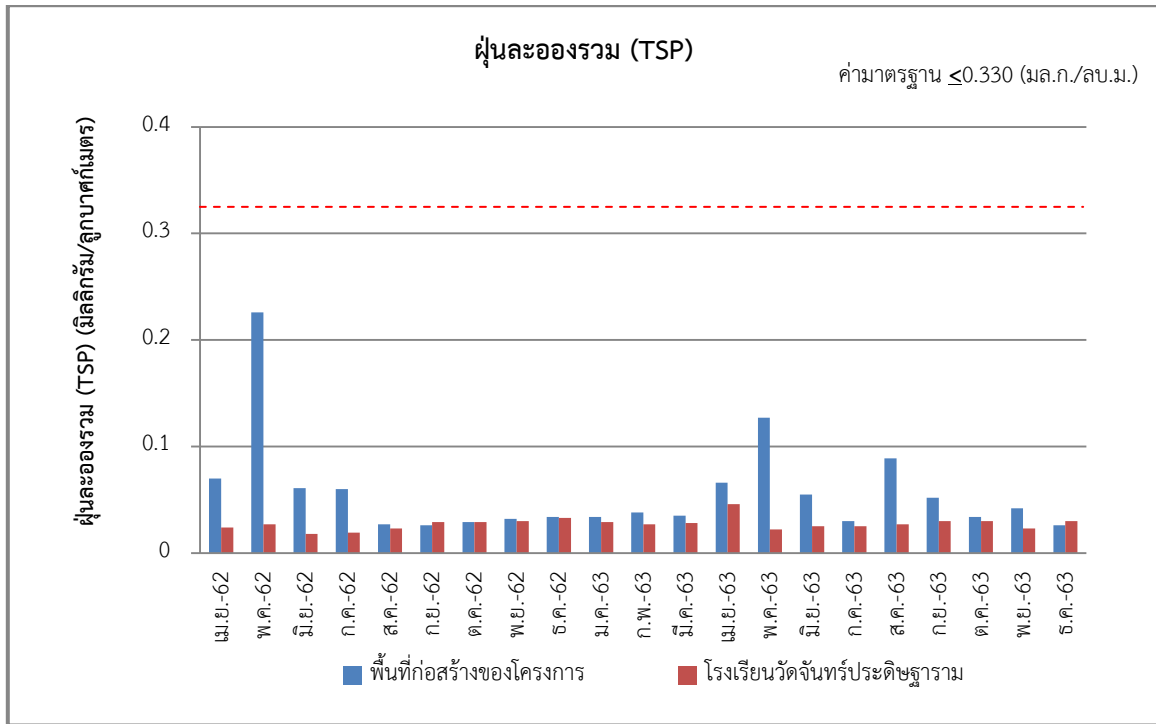
ที่ตั้ง ถนนเพชรเกษม แขวงบางหว้า เขตภาษีเจริญ กรุงเทพมหานคร

สถานที่เก็บตัวอย่าง โรงเรียนวัดจันทร์ประดิษฐาราม

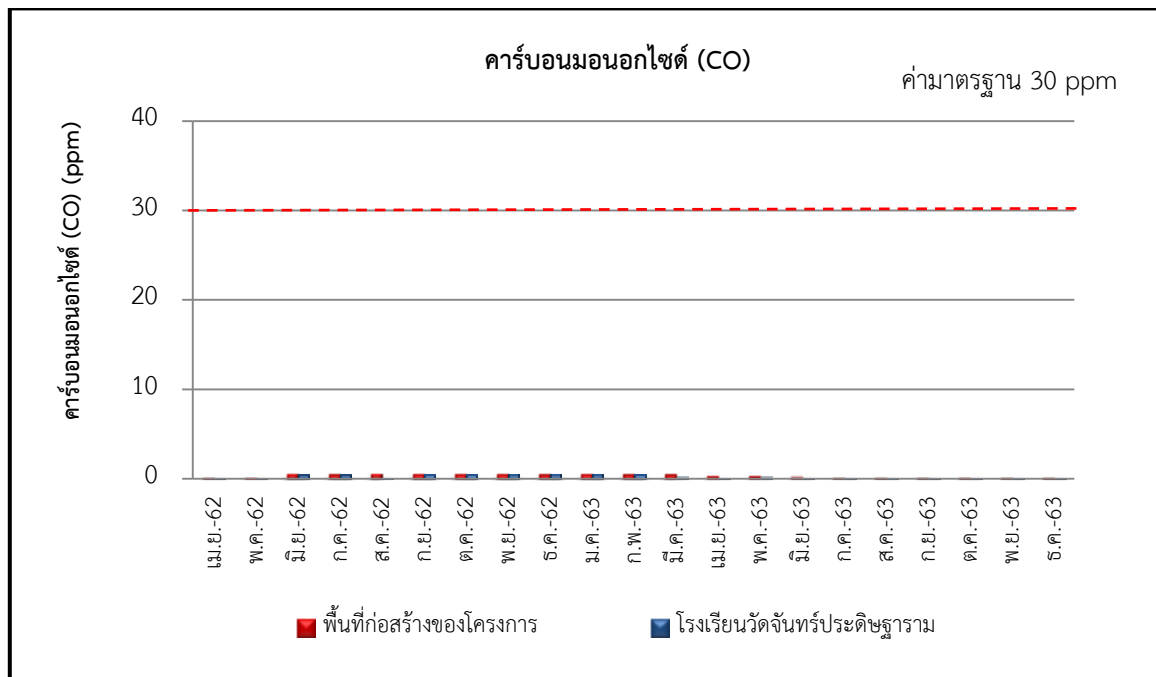
วันที่ตรวจวัด	ผลการตรวจวัด (mg/m ³)		ผลการตรวจวัด (ppm)
	TSP	PM-10	CO
10-11/7/63	0.022	0.008	0.12-0.25
11-12/7/63	0.022	0.007	0.12-0.25
12-13/7/63	0.025	0.011	0.16-0.26
7-8/8/63	0.027	0.010	0.15-0.24
8-9/8/63	0.023	0.008	0.14-0.24
9-10/8/63	0.024	0.013	0.16-0.25
8-9/9/63	0.030	0.011	0.11-0.25
9-10/9/63	0.021	0.010	0.11-0.25
10-11/9/63	0.024	0.009	0.12-0.26
12-13/10/63	0.030	0.011	0.13-0.26
13-14/10/63	0.021	0.010	0.12-0.26
14-15/10/63	0.024	0.009	0.13-0.26
17-18/11/63	0.023	0.010	0.21-0.26
18-19/11/63	0.017	0.009	0.11-0.26
19-20/11/63	0.017	0.009	0.15-0.26
18-19/12/63	0.020	0.010	0.19-0.26
19-20/12/63	0.029	0.008	0.10-0.25
20-21/12/63	0.030	0.013	0.19-0.25
มาตรฐาน	≤0.330^{1/}	≤0.120^{1/}	≤30.0^{2/}

หมายเหตุ : ^{1/} ประกาศคณะกรรมการสิ่งแวดล้อมแห่งชาติ ฉบับที่ 24 (พ.ศ.2547) เรื่อง กำหนดมาตรฐานคุณภาพอากาศในบรรยากาศ

^{2/} ประกาศคณะกรรมการสิ่งแวดล้อมแห่งชาติ ฉบับที่ 21 (พ.ศ.2544) เรื่อง กำหนดมาตรฐานค่าก๊าซซัลเฟอร์ไดออกไซด์ในบรรยากาศทั่วไปในเวลา 1 ชั่วโมง



รูปที่ 3.2-1 แสดงการเปรียบเทียบผลการตรวจวัดคุณภาพอากาศในบรรยากาศ บริเวณพื้นที่ก่อสร้างของโครงการ และบริเวณโรงเรียนวัดจันทร์ประดิษฐาราม ระหว่างเดือนเมษายน พ.ศ. 2562-ธันวาคม พ.ศ. 2563



รูปที่ 3.2-1 (ต่อ) แสดงการเปรียบเทียบผลการตรวจวัดคุณภาพอากาศในบรรยากาศ บริเวณพื้นที่ก่อสร้างของโครงการ และบริเวณโรงเรียนวัดจันทร์ประดิษฐาราม ระหว่างเดือนเมษายน พ.ศ. 2562-ธันวาคม พ.ศ. 2563

3.2.2 ระดับความดังของเสียงทั่วไป

การตรวจวัดระดับความดังของเสียงทั่วไป ในช่วงที่มีงานก่อสร้าง ระหว่างเดือนกรกฎาคม-ธันวาคม พ.ศ. 2563 บริเวณพื้นที่ก่อสร้างของโครงการ และบริเวณโรงเรียนวัดจันทร์ประดิษฐาราม เป็นเวลาเดือนละ 1 ครั้ง 3 วันต่อเนื่อง ผลการตรวจวัดระดับความดังของเสียงสรุปได้ดังแสดงใน ตารางที่ 3-4 และตารางที่ 3-5 สามารถสรุปได้ดังนี้

บริเวณพื้นที่ก่อสร้างของโครงการระดับความดังของเสียงเฉลี่ย 24 ชั่วโมง มีค่าอยู่ในช่วง 63.3-65.7 เดซิเบล (เอ) ระดับความดังของเสียงสูงสุด มีค่าอยู่ในช่วง 86.1-89.6 เดซิเบล (เอ) ระดับความดังของเสียงเปอร์เซ็นต์ไทล์ที่ 90 มีค่าอยู่ในช่วง 57.0-61.2 เดซิเบล (เอ) และระดับเสียงรบกวน มีค่าอยู่ในช่วง None-9.8 เดซิเบล (เอ) ขณะที่บริเวณโรงเรียนวัดจันทร์ประดิษฐาราม ระดับความดังเสียงเฉลี่ย 24 ชั่วโมง (L_{eq} 24 hr.) มีค่าอยู่ในช่วง 57.2-58.9 เดซิเบล (เอ) ระดับความดังเสียงสูงสุด (L_{max}) มีค่าอยู่ในช่วง 81.3-83.6 เดซิเบล (เอ) และระดับเสียงเปอร์เซ็นต์ไทล์ที่ 90 มีค่าอยู่ในช่วง 50.6-51.7 เดซิเบล (เอ) และระดับความดังของเสียงรบกวน มีค่าอยู่ในช่วง None-9.8 เดซิเบล (เอ)

เมื่อนำผลการตรวจวัดมาเปรียบเทียบกับค่ามาตรฐานตามประกาศคณะกรรมการสิ่งแวดล้อมแห่งชาติ ฉบับที่ 15 (พ.ศ. 2540) เรื่อง กำหนดมาตรฐานระดับเสียงโดยทั่วไป โดยกำหนดให้มีค่าระดับความดังของเสียงเฉลี่ย 24 ชั่วโมง ไม่เกิน 70 เดซิเบล (เอ) ระดับเสียงสูงสุดมีค่าไม่เกิน 115 เดซิเบล (เอ)

และมาตรฐานตามประกาศคณะกรรมการสิ่งแวดล้อมแห่งชาติ ฉบับที่ 29 พ.ศ. 2550 เรื่องค่าระดับเสียงรบกวนโดยกำหนดให้มีค่าระดับเสียงรบกวนไม่เกิน 10 เดซิเบล (เอ) ซึ่งจากการตรวจวัด พบว่า ผลการตรวจวัดมีค่าอยู่ในเกณฑ์มาตรฐานกำหนด

ตารางที่ 3-4 ผลการตรวจวัดระดับความดังของเสียงทั่วไป

ชื่อโครงการ The Key MRT Phetkasem 48

ที่ตั้ง ถนนเพชรเกษม แขวงบางหว้า เขตภาษีเจริญ กรุงเทพมหานคร

สถานที่เก็บตัวอย่าง พื้นที่ก่อสร้างของโครงการ

วันที่ตรวจวัด	ผลการตรวจวัดระดับเสียง (เดซิเบล (เอ))			
	L _{eq} 24 hr.	L _{max}	L ₉₀	เสียงรบกวน
10-11/7/63	63.9	87.2	60.4	None-7.1
11-12/7/63	64.4	87.5	60.2	None-7.9
12-13/7/63	64.3	88.2	58.6	None-8.4
7-8/8/63	63.9	87.3	57.2	None-7.2
8-9/8/63	64.1	87.4	60.1	None-8.1
9-10/8/63	64.5	87.2	60.5	None-8.7
8-9/9/63	64.9	88.9	60.2	None-9.4
9-10/9/63	64.6	88.3	60.3	None-9.5
10-11/9/63	65.7	89.6	60.6	None-9.5
12-13/10/63	64.5	88.6	58.8	None-9.8
13-14/10/63	64.6	88.3	61.2	None-8.6
14-15/10/63	65.1	88.3	60.7	None-9.8
17-18/11/63	64.2	87.4	60.2	None-8.2
18-19/11/63	63.8	86.1	60.2	None-7.5
19-20/11/63	63.3	86.2	60.1	None-6.7
18-19/12/63	63.9	87.2	57.0	None-7.6
19-20/12/63	64.2	87.3	59.5	None-7.6
20-21/12/63	64.5	87.6	59.3	None-7.6
ค่ามาตรฐาน	≤70	≤115	-	≤10

หมายเหตุ: ^{1/} มาตรฐานตามประกาศคณะกรรมการสิ่งแวดล้อมแห่งชาติ ฉบับที่ 15 (พ.ศ. 2540) เรื่อง กำหนดมาตรฐานระดับเสียงโดยทั่วไป

^{2/} มาตรฐานตามประกาศคณะกรรมการสิ่งแวดล้อมแห่งชาติ ฉบับที่ 29 พ.ศ. 2550 เรื่อง ค่าระดับเสียงรบกวน

ตารางที่ 3-5 ผลการตรวจวัดระดับความดังของเสียงทั่วไป

ชื่อโครงการ The Key MRT Phetkasem 48

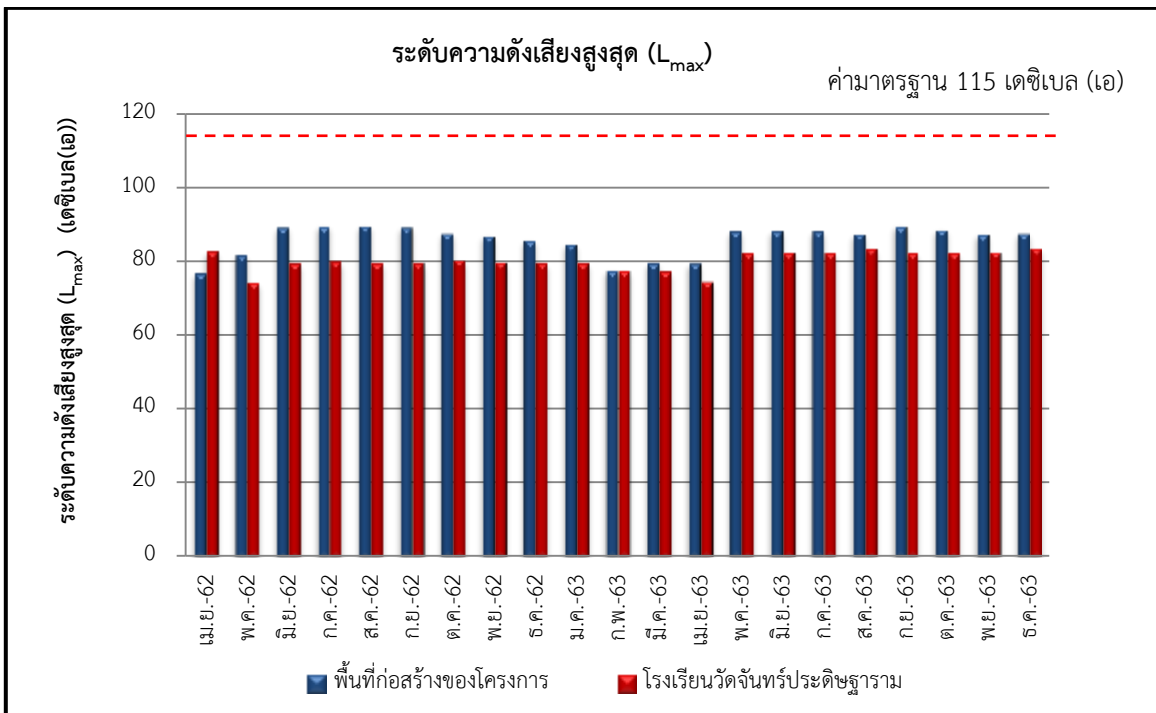
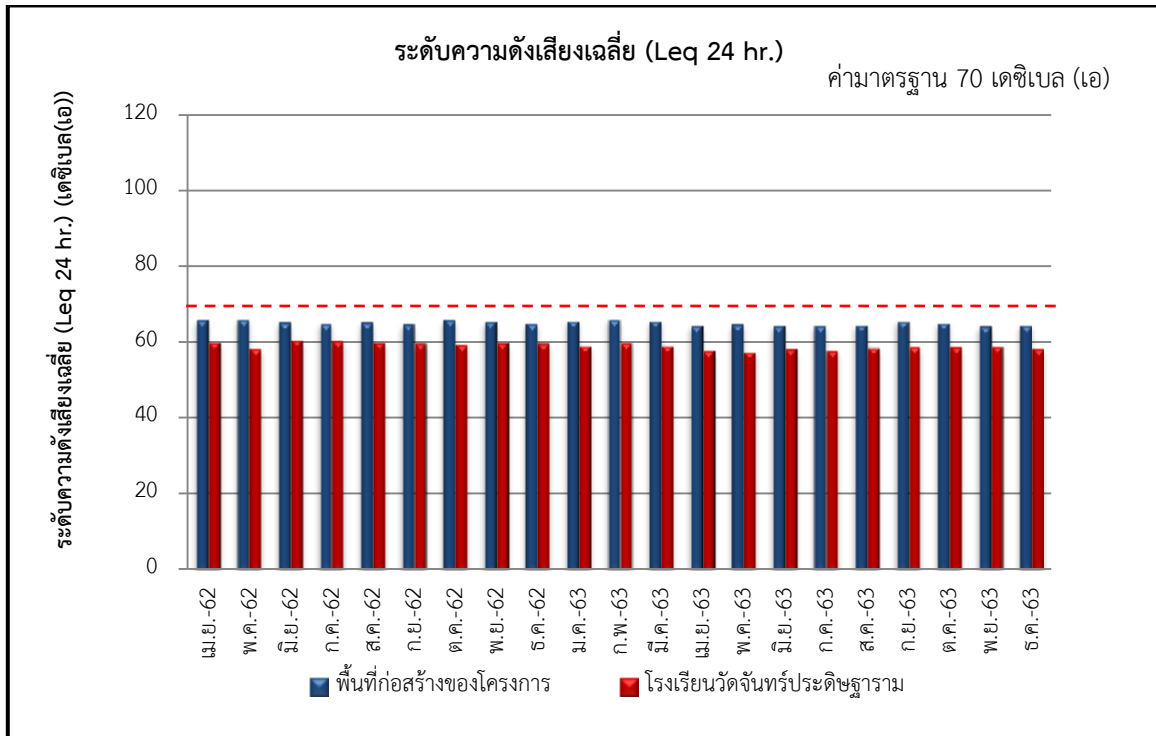
ที่ตั้ง ถนนเพชรเกษม แขวงบางหว้า เขตภาษีเจริญ กรุงเทพมหานคร

สถานที่เก็บตัวอย่าง โรงเรียนวัดจันทร์ประดิษฐาราม

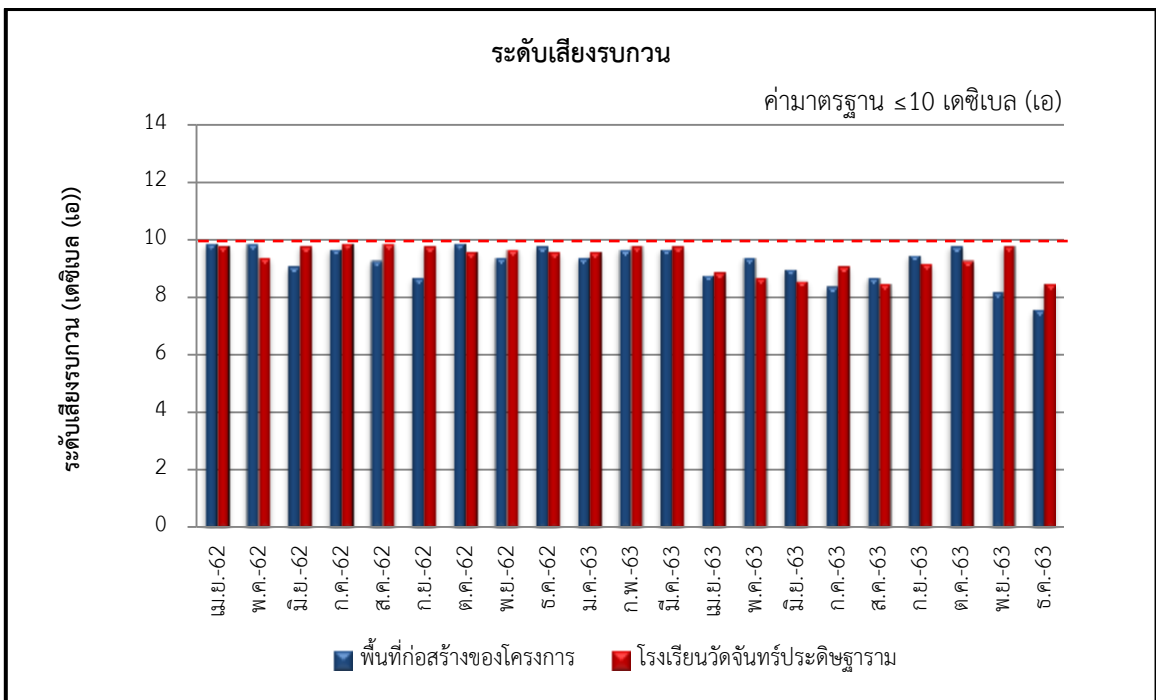
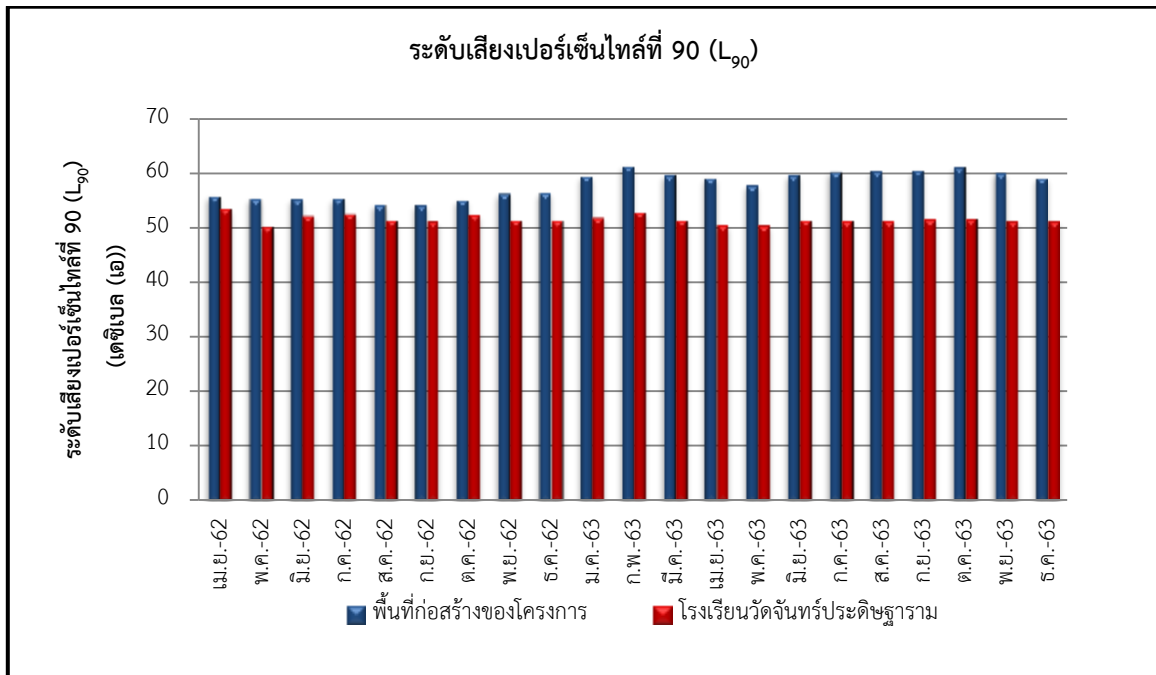
วันที่ตรวจวัด	ผลการตรวจวัดระดับเสียง (เดซิเบล (เอ))			
	L _{eq} 24 hr.	L _{max}	L ₉₀	เสียงรบกวน
10-11/7/63	57.6	82.3	50.6	None-9.1
11-12/7/63	57.7	81.4	51.2	None-7.7
12-13/7/63	57.4	81.3	51.4	None-8.0
7-8/8/63	58.4	82.4	51.4	None-8.5
8-9/8/63	58.2	83.2	50.6	None-8.2
9-10/8/63	58.5	83.5	50.7	None-8.0
8-9/9/63	58.9	82.5	51.3	None-9.2
9-10/9/63	57.2	81.3	51.2	None-8.1
10-11/9/63	58.9	82.3	51.7	None-8.2
12-13/10/63	58.7	82.3	51.4	None-9.3
13-14/10/63	57.9	82.3	50.8	None-7.4
14-15/10/63	58.4	82.3	51.4	None-8.0
17-18/11/63	58.6	82.6	51.2	None-9.8
18-19/11/63	58.9	82.3	51.3	None-9.2
19-20/11/63	58.0	81.6	51.3	None-9.8
18-19/12/63	57.5	81.6	51.2	None-7.9
19-20/12/63	58.2	83.6	51.2	None-8.2
20-21/12/63	58.2	82.4	51.3	None-8.5
ค่ามาตรฐาน	≤70	≤115	-	≤10

หมายเหตุ: ^{1/}มาตรฐานตามประกาศคณะกรรมการสิ่งแวดล้อมแห่งชาติ ฉบับที่ 15 (พ.ศ. 2540) เรื่อง กำหนดมาตรฐานระดับเสียงโดยทั่วไป

^{2/}มาตรฐานตามประกาศคณะกรรมการสิ่งแวดล้อมแห่งชาติ ฉบับที่ 29 พ.ศ. 2550 เรื่องค่าระดับเสียงรบกวน



รูปที่ 3.2-2 เปรียบเทียบผลการตรวจวัดระดับความดังเสียงบริเวณพื้นที่ก่อสร้างของโครงการ และบริเวณโรงเรียนวัดจันทร์ประดิษฐาราม ระหว่างเดือนเมษายน พ.ศ. 2562- ธันวาคม พ.ศ. 2563



รูปที่ 3.2-2 (ต่อ) เปรียบเทียบผลการตรวจวัดระดับความดังเสียงบริเวณพื้นที่ก่อสร้างของโครงการ และบริเวณโรงเรียนวัดจันทร์ประดิษฐาราม ระหว่างเดือนเมษายน พ.ศ. 2562- ธันวาคม พ.ศ. 2563

3.2.3 ระดับความสั่นสะเทือน

การตรวจวัดความสั่นสะเทือน ทำการตรวจวัดช่วงงานโครงสร้างระหว่างเดือนกรกฎาคม-ธันวาคม พ.ศ. 2563 บริเวณพื้นที่ก่อสร้างของโครงการ เป็นเวลาเดือนละ 1 ครั้ง 3 วันต่อเนื่อง ซึ่งผลการตรวจวัดความสั่นสะเทือน สรุปได้ดังแสดงใน ตารางที่ 3-6 สามารถสรุปได้ดังนี้

จากการตรวจวัดระดับความสั่นสะเทือนบริเวณพื้นที่ก่อสร้าง มีค่าอยู่ระหว่าง 0.075-1.875 มิลลิเมตรต่อวินาที ซึ่งมีค่าความสั่นสะเทือนอยู่ในเกณฑ์มาตรฐานตามประกาศคณะกรรมการสิ่งแวดล้อมแห่งชาติ ฉบับที่ 37 เรื่อง กำหนดมาตรฐานความสั่นสะเทือนเพื่อป้องกันผลกระทบต่ออาคาร (อาคารประเภทที่ 1) คือกำหนดระดับความสั่นสะเทือน มีค่าไม่เกิน 20 มิลลิเมตรต่อวินาที ที่ความถี่ ≤ 10 (Hz)

ตารางที่ 3-6 ผลการตรวจวัดความสั่นสะเทือน

ชื่อโครงการ The Key MRT Phetkasem 48

ที่ตั้ง ถนนเพชรเกษม แขวงบางหว้า เขตภาษีเจริญ กรุงเทพมหานคร

สถานที่เก็บตัวอย่าง พื้นที่ก่อสร้างของโครงการ

วันที่ตรวจวัด	ผลการตรวจวัด
10-11/7/63	0.075-1.400
11-12/7/63	Not Detectable
12-13/7/63	0.100-1.875
7-8/8/63	0.100-1.750
8-9/8/63	Not Detectable
9-10/8/63	0.100-0.950
8-9/9/63	0.100-1.300
9-10/9/63	0.100-0.650
10-11/9/63	0.140-0.925
12-13/10/63	0.100-1.500
13-14/10/63	0.300-1.200
14-15/10/63	0.250-1.600
17-18/11/63	0.100-1.200
18-19/11/63	0.312-0.850
19-20/11/63	0.100-1.500
ค่ามาตรฐาน *	20 มิลลิเมตรต่อวินาที ที่ความถี่ ≤ 10 (Hz)

หมายเหตุ : *มาตรฐานตามประกาศคณะกรรมการสิ่งแวดล้อมแห่งชาติ ฉบับที่ 37 เรื่อง กำหนดมาตรฐานความสั่นสะเทือนเพื่อป้องกันผลกระทบต่ออาคาร (อาคารประเภทที่ 1)

ตารางที่ 3-6 (ต่อ) ผลการตรวจวัดความสั่นสะเทือน

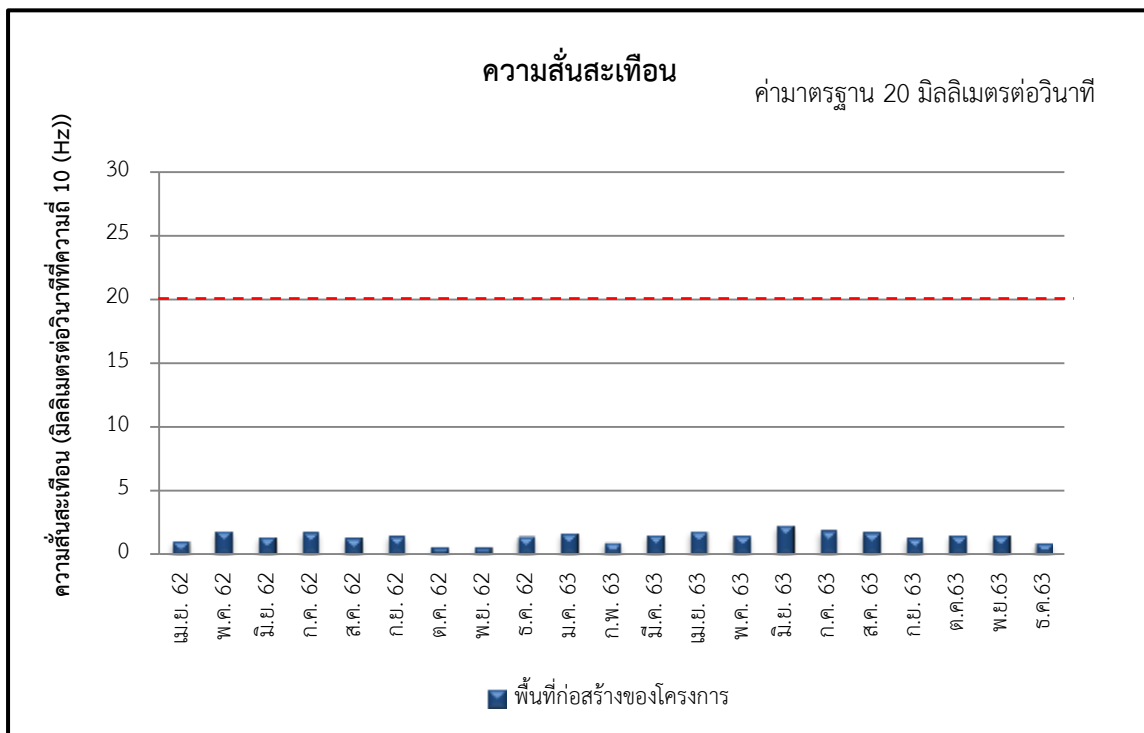
ชื่อโครงการ The Key MRT Phetkasem 48

ที่ตั้ง ถนนเพชรเกษม แขวงบางหว้า เขตภาษีเจริญ กรุงเทพมหานคร

สถานที่เก็บตัวอย่าง พื้นที่ก่อสร้างของโครงการ

วันที่ตรวจวัด	ผลการตรวจวัด
18-19/12/63	0.100-0.700
19-20/12/63	0.100-0.925
20-21/12/63	0.100-0.925
ค่ามาตรฐาน *	20 มิลลิเมตรต่อวินาที ที่ความถี่ ≤ 10 (Hz)

หมายเหตุ : *มาตรฐานตามประกาศคณะกรรมการสิ่งแวดล้อมแห่งชาติ ฉบับที่ 37 เรื่อง กำหนดมาตรฐานความสั่นสะเทือน เพื่อป้องกันผลกระทบต่ออาคาร (อาคารประเภทที่ 1)



รูปที่ 3.2-3 เปรียบเทียบผลการตรวจวัดความสั่นสะเทือนบริเวณพื้นที่ก่อสร้างของโครงการ ระหว่างเดือน เมษายน พ.ศ. 2562-ธันวาคม พ.ศ. 2563

3.2.2.4 คุณภาพน้ำทิ้ง

การตรวจวัดคุณภาพน้ำทิ้งทำการเก็บตัวอย่างบริเวณบ่อกักน้ำเสียในพื้นที่ก่อสร้างของโครงการ ช่วงระหว่างเดือนกรกฎาคม-ธันวาคม พ.ศ. 2563 ซึ่งผลการตรวจวัด สรุปได้ดังแสดงใน ตารางที่ 3-7 และสามารถสรุปได้ดังนี้

จากการตรวจวัดคุณภาพน้ำทิ้งในพื้นที่ก่อสร้างของโครงการ พบว่า ความเป็นกรด-ด่าง (pH) มีค่าอยู่ในช่วง 6.6-8.5 บีโอดี (BOD) มีค่าอยู่ในช่วง 2.1-18.1 mg/l ของแข็งแขวนลอย (SS) มีค่าอยู่ในช่วง 9.0-21.0 mg/l น้ำมันและไขมัน (Oil & Grease) มีค่าอยู่ในช่วง <1.0-16.8 mg/l ไนโตรเจนในรูป ที เค เอ็น (TKN) มีค่าอยู่ในช่วง 1.5-12.3 mg/l ของแข็งละลายน้ำได้ทั้งหมด (Total Dissolved Solids) มีค่าอยู่ในช่วง 304.0-494.0 mg/l ซัลไฟด์ (Sulfide) มีค่าเท่ากับ <1.0 mg/l ตะกอนหนัก (Settleable Solids) มีค่าอยู่ในช่วง <0.1-0.2 ml/l

เมื่อนำผลการตรวจวัดมาเปรียบเทียบกับมาตรฐานตามประกาศกระทรวงทรัพยากรธรรมชาติและสิ่งแวดล้อม เรื่อง กำหนดมาตรฐานควบคุมการระบายน้ำทิ้งจากอาคารบางประเภทและบางขนาด พ.ศ. 2548 (อาคารประเภท ก) พบว่า ผลการตรวจวัดมีค่าอยู่ในเกณฑ์มาตรฐานกำหนด

ตารางที่ 3-7 ผลการตรวจวัดคุณภาพน้ำทิ้ง

ชื่อโครงการ The Room Sukhumvit 38

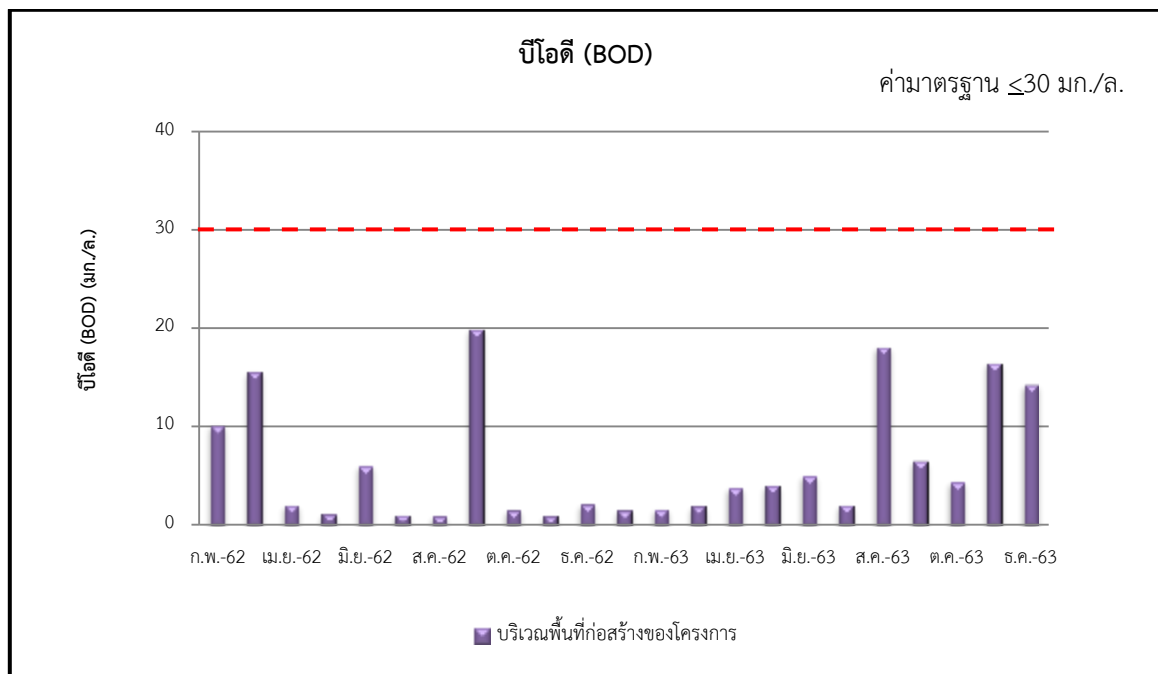
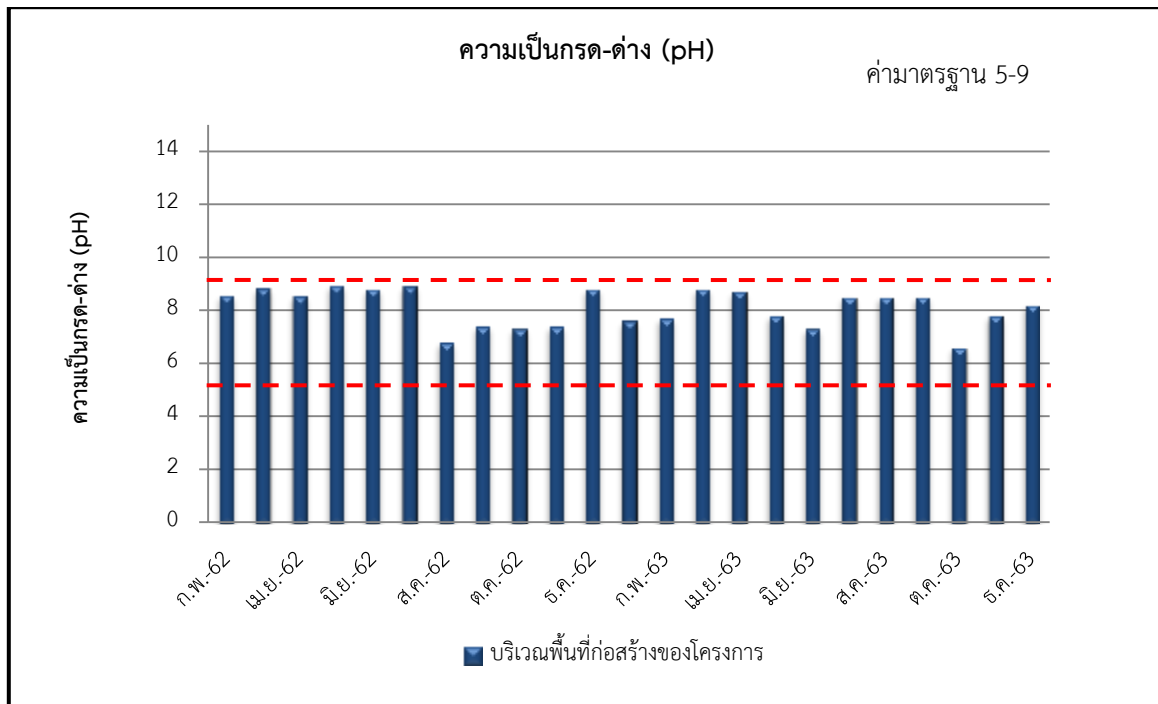
ที่ตั้ง ซอยสุขุมวิท 38 แขวงพระโขนง เขตคลองเตยกรุงเทพมหานคร

สถานที่เก็บตัวอย่าง บ่อบำบัดน้ำเสียสำเร็จรูปในพื้นที่ก่อสร้างของโครงการ

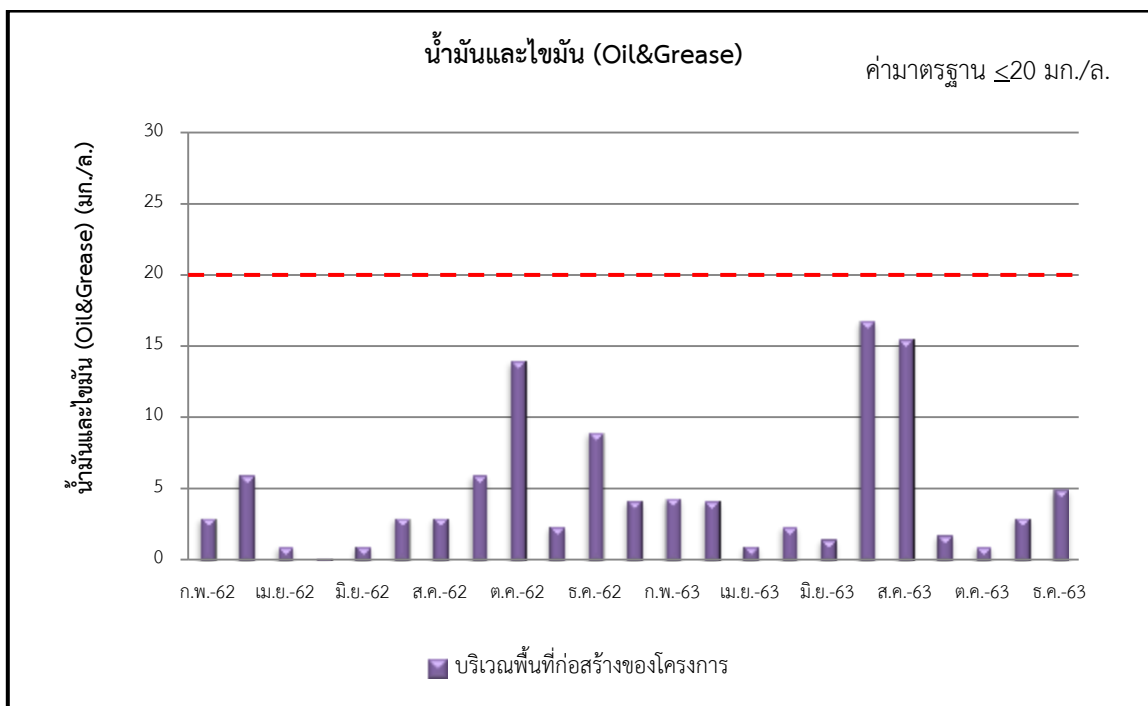
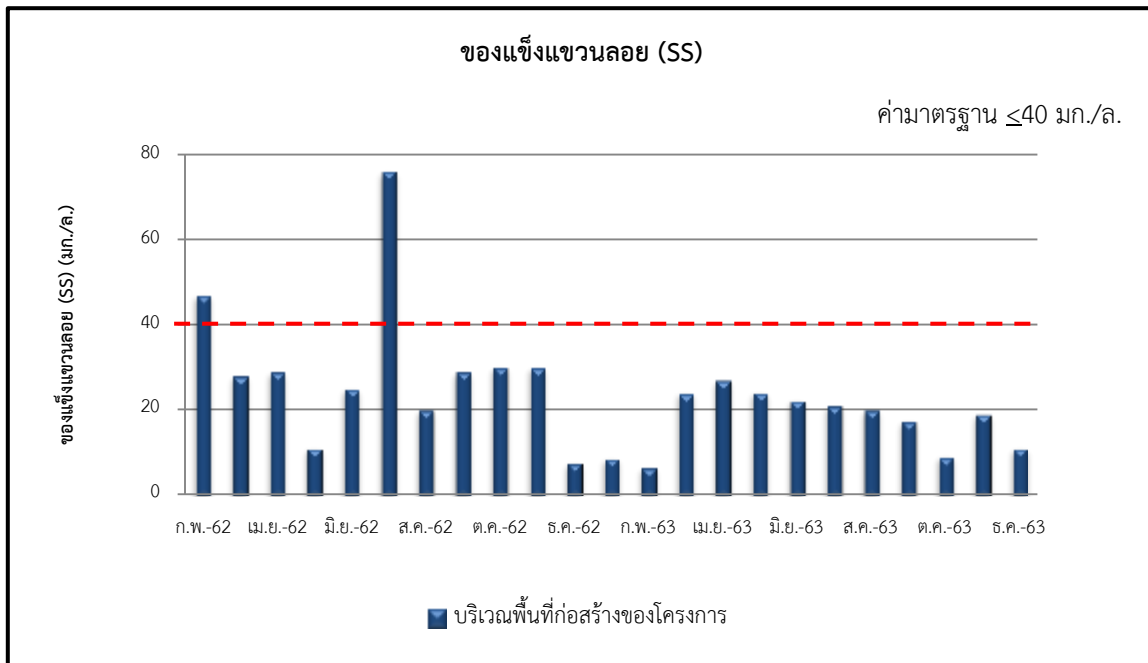
วันที่เก็บ ตัวอย่าง	รายการตรวจวัด							
	pH	BOD	SS	Oil & Grease	TKN	TDS	Sulfide	Settleable Solids
13/7/63	8.5	2.1	21.0	16.8	2.4	316.0	<1.0	<0.1
7/8/63	8.5	18.1	20.0	15.5	8.4	494.0	<1.0	<0.1
11/9/63	8.5	6.6	17.4	1.8	2.0	304.0	<1.0	0.2
12/10/63	6.6	4.5	9.0	<1.0	1.5	468.0	<1.0	0.1
17/11/63	7.8	16.5	19.0	3.0	3.2	392.0	<1.0	0.1
18/12/63	8.2	14.3	11.0	5.0	12.3	416.0	<1.0	<0.1
ค่ามาตรฐาน	5-9	≤20	≤30	≤20	≤35	≤500	≤1.0	≤0.5

หมายเหตุ : *มาตรฐานตามประกาศกระทรวงทรัพยากรธรรมชาติและสิ่งแวดล้อม เรื่อง กำหนดมาตรฐานควบคุมการระบายน้ำทิ้งจากอาคารบางประเภทและบางขนาด พ.ศ. 2548 (อาคารประเภท ก)

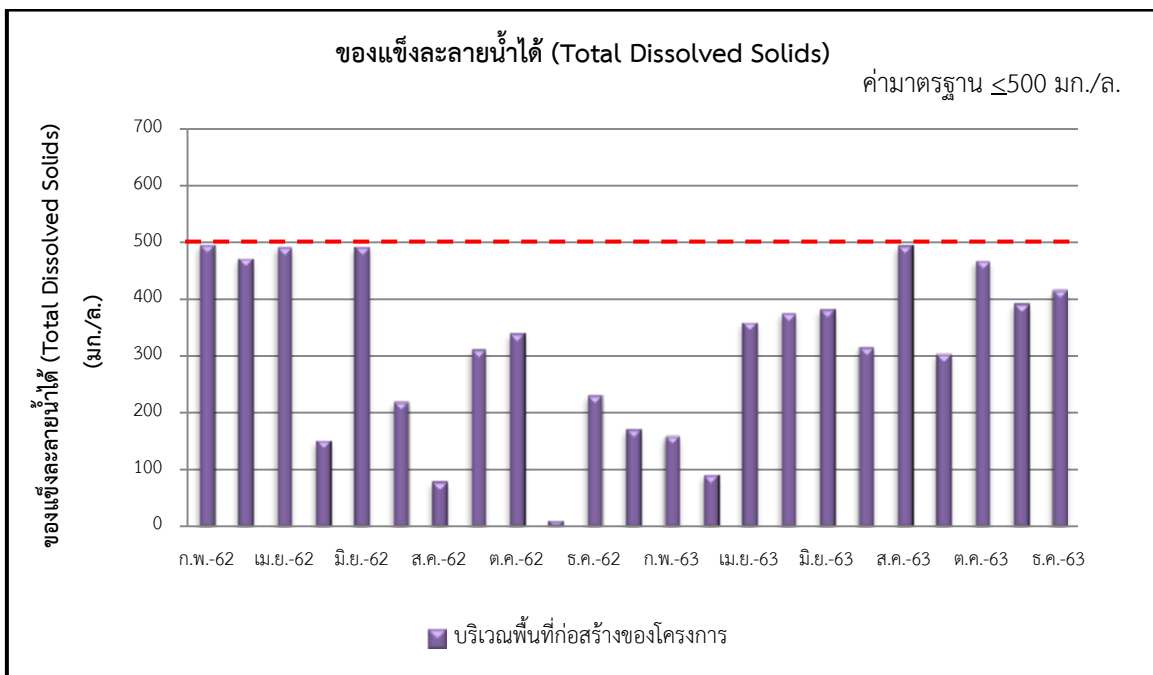
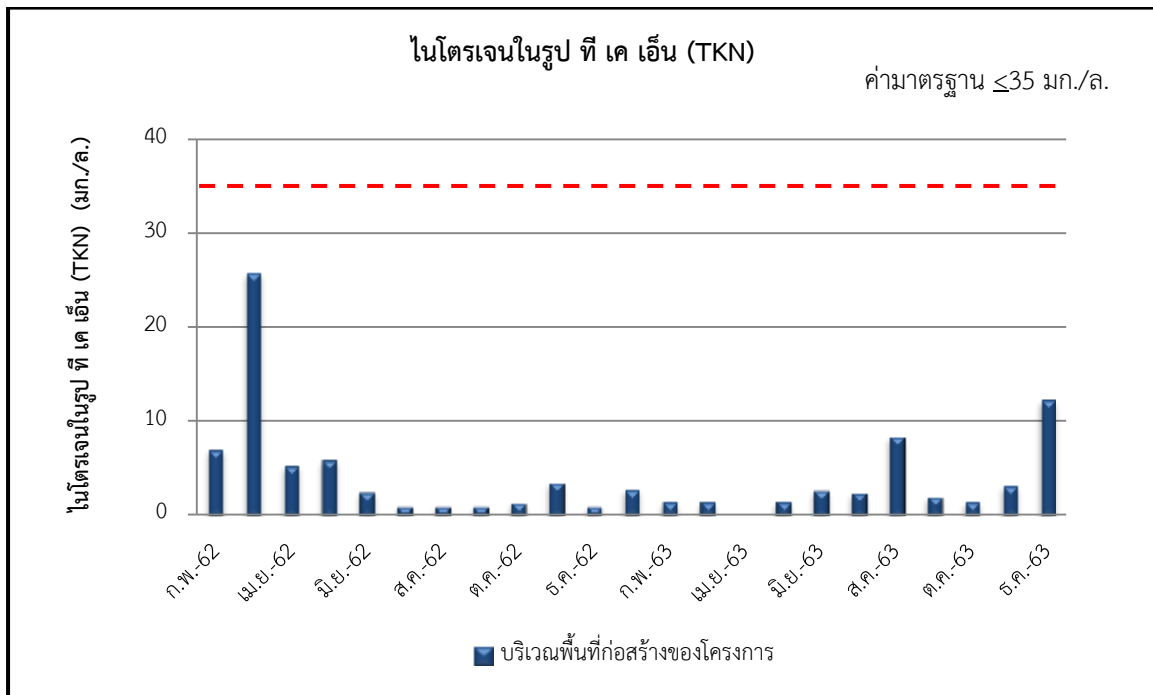
*N.D. = Not Detected แปลว่า ตรวจไม่พบ



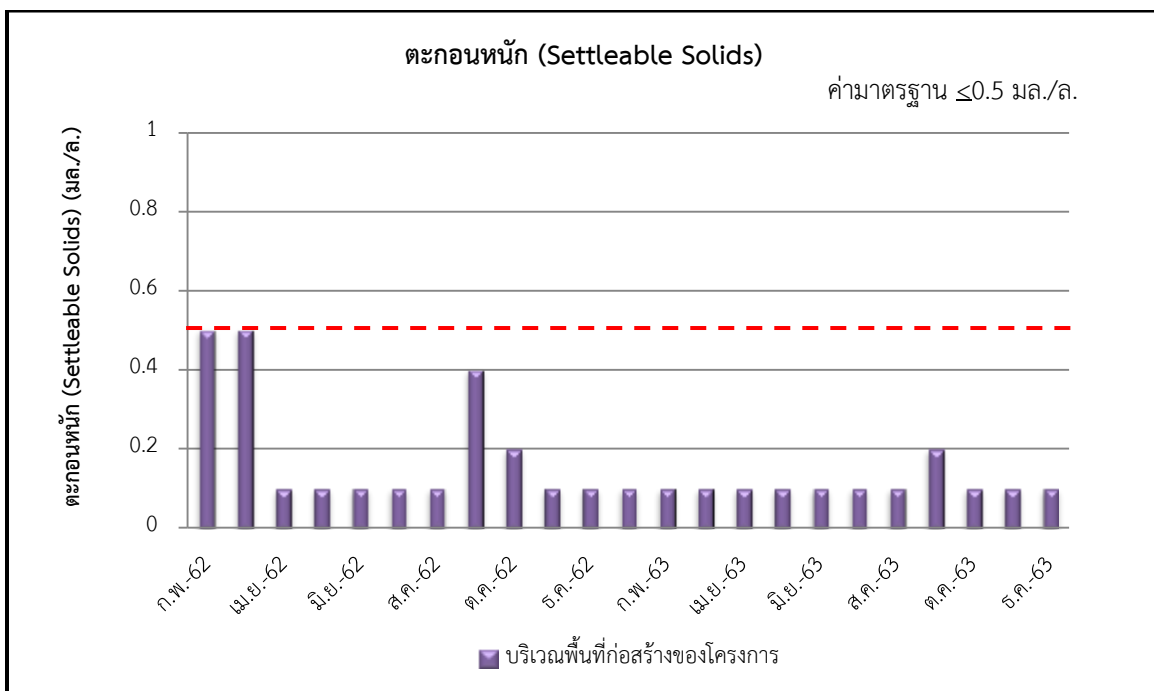
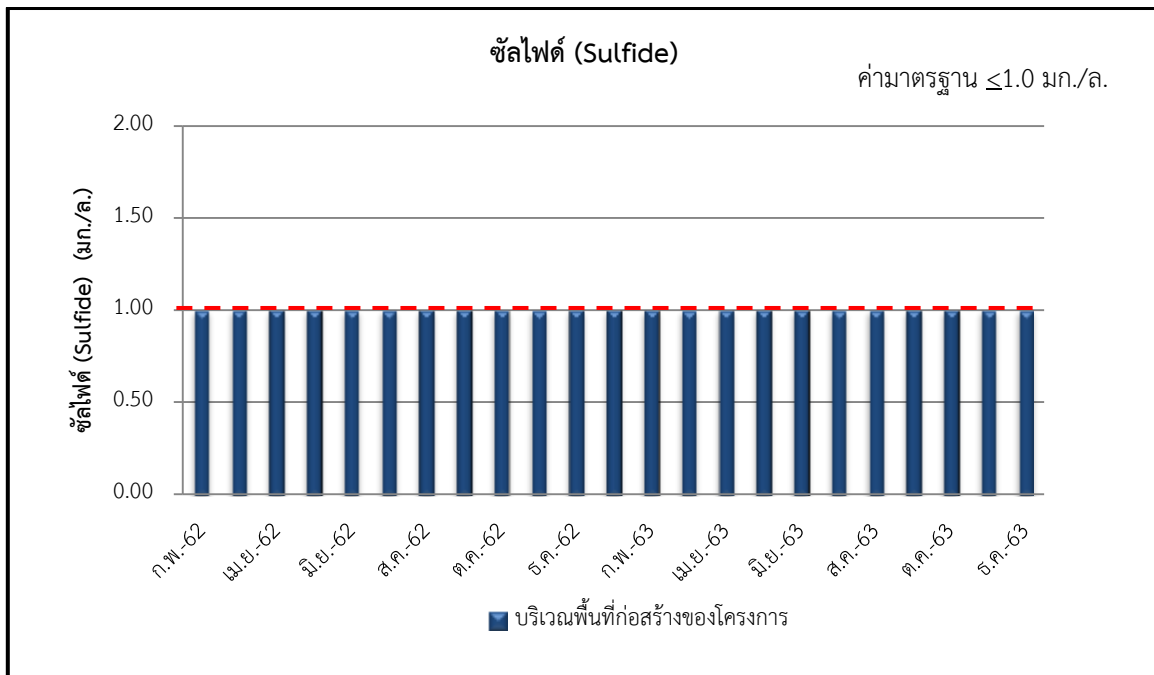
รูปที่ 3.2-4 เปรียบเทียบผลการตรวจคุณภาพน้ำทั้งบริเวณพื้นที่ก่อสร้างของโครงการ ระหว่างเดือนกุมภาพันธ์ พ.ศ. 2562 – ธันวาคม พ.ศ. 2563



รูปที่ 3.2-6 (ต่อ) เปรียบเทียบผลการตรวจคุณภาพน้ำที่บริเวณพื้นที่ก่อสร้างของโครงการ ระหว่างเดือนกุมภาพันธ์ พ.ศ. 2562 – ธันวาคม พ.ศ. 2563



รูปที่ 3.2-6 (ต่อ) เปรียบเทียบผลการตรวจคุณภาพน้ำทั้งบริเวณพื้นที่ก่อสร้างของโครงการ ระหว่างเดือนกุมภาพันธ์ พ.ศ. 2562 – ธันวาคม พ.ศ. 2563



รูปที่ 3.2-6 (ต่อ) เปรียบเทียบผลการตรวจคุณภาพน้ำทั้งบริเวณพื้นที่ก่อสร้างของโครงการ ระหว่างเดือนกุมภาพันธ์ พ.ศ. 2562 – ธันวาคม พ.ศ. 2563