

บทที่ 3

สรุปมาตรการป้องกันและแก้ไขผลกระทบสิ่งแวดล้อม และมาตรการติดตามตรวจสอบคุณภาพสิ่งแวดล้อม และข้อเสนอแนะ

3.1 สรุปมาตรการป้องกันและแก้ไขผลกระทบสิ่งแวดล้อม

ผลการปฏิบัติตามมาตรการป้องกันและแก้ไขผลกระทบสิ่งแวดล้อม โครงการเหมืองแร่โดโลไมต์ ประทานบัตรที่ 30329/16386 ร่วมแผนผังโครงการทำเหมืองเดียวกันกับประทานบัตรที่ 30217/15577 และประทานบัตรที่ 30234/15864 ของ บริษัท แร่สัมพันธ์ จำกัด ตั้งอยู่ที่ หมู่ที่ 3 ตำบลท่าอูแท อำเภอกาญจนดิษฐ์ จังหวัดสุราษฎร์ธานี ตามหนังสือที่ ทส 1009.2/3214 ลงวันที่ 12 มีนาคม 2561 ออกโดยสำนักงานนโยบายและแผนทรัพยากรธรรมชาติและสิ่งแวดล้อม พร้อมทั้งการออกสำรวจพื้นที่และศึกษาข้อมูลที่ได้ตามสภาพในปัจจุบัน สรุปประเด็นที่สำคัญได้ดังต่อไปนี้

- ดำเนินการทำเหมืองตามแผนผังการทำเหมือง กล่าวคือเป็นการทำเหมืองโดยวิธีเหมืองหาบ ในลักษณะชั้นบันได
- การทำเหมืองของโครงการเป็นการทำเหมืองในขอบเขตพื้นที่ที่ได้รับอนุญาตให้ทำเหมืองและดำเนินการตามแผนผังโครงการทำเหมือง
- บริเวณโดยรอบโครงการและพื้นที่เกี่ยวเนื่องที่ไม่ได้ใช้ประโยชน์โครงการจะทำการปลูกต้นไม้ยืนต้นโตเร็วเสริม
- มีการปรับปรุงเส้นทางถนนบดอัดลูกรังให้อยู่ในสภาพที่ดีอยู่เสมอ พร้อมทั้งจัดให้มีรถฉีดพรมน้ำบริเวณเส้นทางดังกล่าวเป็นประจำ
- ในด้านความปลอดภัยของการคมนาคมขนส่งแร่ โครงการได้กำหนดให้รถบรรทุกแร่ทุกคันใช้ความเร็วไม่เกิน 25 กิโลเมตรต่อชั่วโมงในช่วงที่สัญจรผ่านพื้นที่ชุมชน
- โครงการได้ออกกฎระเบียบให้รถบรรทุกแร่ทุกคันต้องปิดคลุมด้วยผ้าใบให้เรียบร้อย เพื่อป้องกันการฟุ้งกระจายของฝุ่นละออง
- จัดให้มีอุปกรณ์ป้องกันอันตรายส่วนบุคคล (PPE) ให้แก่คนงาน
- ทางโครงการได้มีการช่วยเหลือชุมชนมาอย่างต่อเนื่อง เช่น การบริจาคหิน และบริจาคเงินสนับสนุนกิจกรรมต่างๆ ของชุมชน

3.2 สรุปผลการติดตามตรวจสอบคุณภาพสิ่งแวดล้อม

3.2.1 คุณภาพอากาศ

(1) ปริมาณฝุ่นละอองแขวนลอยรวม (TSP)

จากข้อมูลผลการตรวจวัดคุณภาพอากาศในรูปปริมาณฝุ่นละอองแขวนลอยรวม (TSP) โครงการเหมืองแร่โกลด์ไมด์ ประทานบัตรที่ 30329/16386 ร่วมแผนผังโครงการทำเหมืองเดียวกันกับประทานบัตรที่ 30217/15577 และประทานบัตรที่ 30234/15864 ของบริษัท แร่สัมปันธ์ จำกัด จำนวน 4 สถานี ได้แก่ บริเวณบ้านมะขาม (ด้านทิศตะวันตก) บริเวณวัดนอก บริเวณโรงเรียนวัดนอก และบริเวณบ้านท่าแร่ (หลังที่ใกล้ที่สุดด้านทิศตะวันออก) ในเดือนพฤศจิกายน 2563 พบว่า บริเวณบ้านมะขาม (ด้านทิศตะวันตก) มีค่าสูงสุดเท่ากับ 0.046 มิลลิกรัมต่อลูกบาศก์เมตร บริเวณวัดนอก มีค่าสูงสุดเท่ากับ 0.036 มิลลิกรัมต่อลูกบาศก์เมตร บริเวณโรงเรียนวัดนอก มีค่าสูงสุดเท่ากับ 0.034 มิลลิกรัมต่อลูกบาศก์เมตร และบริเวณบ้านท่าแร่ (หลังที่ใกล้ที่สุดด้านทิศตะวันออก) มีค่าสูงสุดเท่ากับ 0.046 มิลลิกรัมต่อลูกบาศก์เมตร เมื่อนำมาเปรียบเทียบกับค่ามาตรฐาน พบว่า ผลการตรวจวัดมีค่าอยู่ในเกณฑ์มาตรฐานตามประกาศคณะกรรมการสิ่งแวดล้อมแห่งชาติ ฉบับที่ 24 (พ.ศ. 2547) เรื่อง กำหนดมาตรฐานคุณภาพอากาศในบรรยากาศโดยทั่วไป ที่กำหนดปริมาณฝุ่นละอองแขวนลอยรวม (TSP) ไว้ไม่เกิน 0.330 มิลลิกรัมต่อลูกบาศก์เมตร สรุปผลการตรวจวัดดังตารางที่ 3-1 และรูปที่ 3-1

(2) ปริมาณฝุ่นละอองขนาดเล็กไม่เกิน 10 ไมครอน (PM-10)

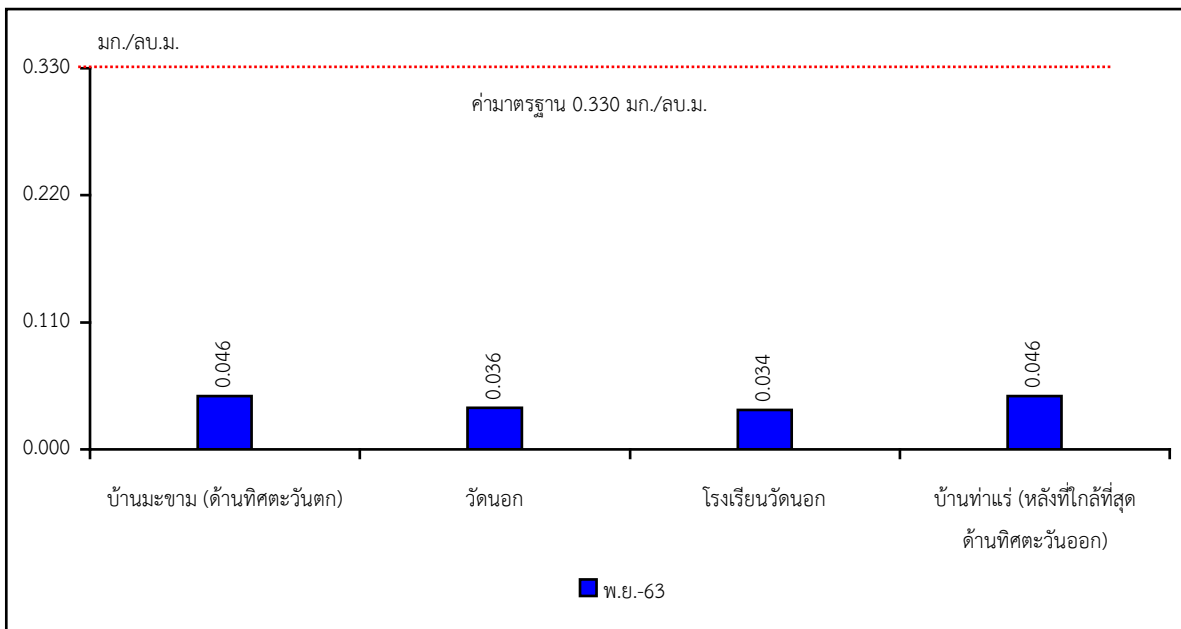
จากข้อมูลผลการตรวจวัดคุณภาพอากาศในรูปปริมาณฝุ่นละอองขนาดเล็กไม่เกิน 10 ไมครอน (PM-10) โครงการเหมืองแร่โกลด์ไมด์ ประทานบัตรที่ 30329/16386 ร่วมแผนผังโครงการทำเหมืองเดียวกันกับประทานบัตรที่ 30217/15577 และประทานบัตรที่ 30234/15864 ของบริษัท แร่สัมปันธ์ จำกัด จำนวน 4 สถานี ได้แก่ บริเวณบ้านมะขาม (ด้านทิศตะวันตก) บริเวณวัดนอก บริเวณโรงเรียนวัดนอก และบริเวณบ้านท่าแร่ (หลังที่ใกล้ที่สุดด้านทิศตะวันออก) ในเดือนพฤศจิกายน 2563 พบว่า บริเวณบ้านมะขาม (ด้านทิศตะวันตก) มีค่าสูงสุดเท่ากับ 0.020 มิลลิกรัมต่อลูกบาศก์เมตร บริเวณวัดนอก มีค่าสูงสุดเท่ากับ 0.017 มิลลิกรัมต่อลูกบาศก์เมตร บริเวณโรงเรียนวัดนอก มีค่าสูงสุดเท่ากับ 0.019 มิลลิกรัมต่อลูกบาศก์เมตร และบริเวณบ้านท่าแร่ (หลังที่ใกล้ที่สุดด้านทิศตะวันออก) มีค่าสูงสุดเท่ากับ 0.025 มิลลิกรัมต่อลูกบาศก์เมตร เมื่อนำมาเปรียบเทียบกับค่ามาตรฐาน พบว่า ผลการตรวจวัดมีค่าอยู่ในเกณฑ์มาตรฐานตามประกาศคณะกรรมการสิ่งแวดล้อมแห่งชาติ ฉบับที่ 24 (พ.ศ. 2547) เรื่อง กำหนดมาตรฐานคุณภาพอากาศในบรรยากาศโดยทั่วไป ที่กำหนดปริมาณฝุ่นละอองขนาดเล็กไม่เกิน 10 ไมครอน (PM-10) ไว้ไม่เกิน 0.120 มิลลิกรัมต่อลูกบาศก์เมตร สรุปผลการตรวจวัดดังตารางที่ 3-1 และรูปที่ 3-2

ทั้งนี้ เป็นเพราะว่าทางโครงการได้ปฏิบัติตามมาตรการลดผลกระทบในเรื่องการฟุ้งกระจายของฝุ่นละอองจากกิจกรรมการทำเหมืองและกิจกรรมการแต่งแร่อย่างเคร่งครัด แต่อย่างไรก็ตามจากการสอบถามราษฎรบริเวณใกล้เคียงโครงการได้พบว่า ได้รับผลกระทบด้านฝุ่นละอองจากโรงแต่งแร่ของโครงการในระดับต่ำ ซึ่งสอดคล้องกับผลการตรวจวัดที่ผ่านมายู่ในเกณฑ์มาตรฐานที่กำหนด แต่อย่างไรก็ตามที่ปรึกษาได้เสนอให้โครงการเพิ่มการฉีดพรมน้ำบริเวณพื้นที่โครงการและบริเวณเส้นทางขนส่งแร่รวมทั้งปรับปรุงมาตรการต่างๆ ด้านการป้องกันฝุ่นละอองให้มีประสิทธิภาพมากยิ่งขึ้น

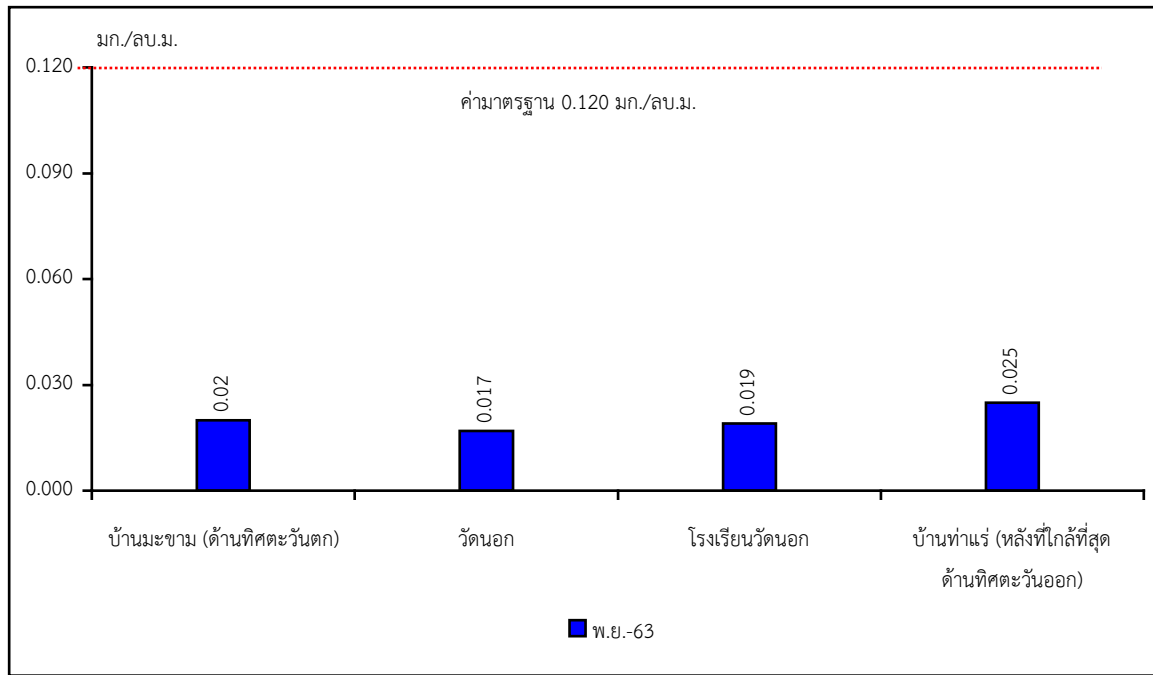
ตารางที่ 3-1 สรุปผลการตรวจวัดคุณภาพอากาศ

สถานีตรวจวัด	เดือนที่ตรวจวัด	ผลการตรวจวัด (มิลลิกรัมต่อลูกบาศก์เมตร)	
		ฝุ่นละอองแขวนลอยรวม (TSP)	ฝุ่นละอองขนาดไม่เกิน 10 ไมครอน (PM10)
บ้านมะขาม (ด้านทิศตะวันตก)	พฤศจิกายน 2563	0.046	0.020
วัดนอก	พฤศจิกายน 2563	0.036	0.017
โรงเรียนวัดนอก	พฤศจิกายน 2563	0.034	0.019
บ้านท่าแร่ (หลังที่ใกล้ที่สุดด้านทิศตะวันออก)	พฤศจิกายน 2563	0.046	0.025
ค่ามาตรฐาน ¹⁾		0.330	0.120

หมายเหตุ : ¹⁾ มาตรฐานตามประกาศคณะกรรมการสิ่งแวดล้อมแห่งชาติ ฉบับที่ 24 (พ.ศ. 2547) เรื่อง กำหนดมาตรฐานคุณภาพอากาศในบรรยากาศโดยทั่วไป



รูปที่ 3-1 กราฟสรุปผลการตรวจวัดปริมาณฝุ่นละอองแขวนลอยรวม (TSP) เปรียบเทียบกับค่ามาตรฐาน



รูปที่ 3-2 กราฟสรุปผลการตรวจวัดปริมาณฝุ่นละอองขนาดไม่เกิน 10 ไมครอน (PM-10) เปรียบเทียบกับค่ามาตรฐาน

3.2.2 ระดับเสียง

(1) ระดับเสียงเฉลี่ย 24 ชั่วโมง (Leq 24 hrs.)

จากข้อมูลผลการตรวจวัดระดับเสียง โครงการเหมืองแร่โคโลไมต์ ประทานบัตรที่ 30329/16386 ร่วมแผนผังโครงการทำเหมืองเดียวกันกับประทานบัตรที่ 30217/15577 และประทานบัตรที่ 30234/15864 ของบริษัท แร่สัมปันธ์ จำกัด จำนวน 4 สถานี ได้แก่ บริเวณบ้านมะขาม (ด้านทิศตะวันตก) บริเวณวัดนอก บริเวณโรงเรียนวัดนอก และบริเวณบ้านท่าแร่ (หลังที่ไกลที่สุดด้านทิศตะวันออก) ในเดือนพฤศจิกายน 2563 พบว่า บริเวณบ้านมะขาม (ด้านทิศตะวันตก) มีค่าสูงสุดเท่ากับ 53.4 เดซิเบล เอ บริเวณวัดนอก มีค่าสูงสุดเท่ากับ 58.8 เดซิเบล เอ บริเวณโรงเรียนวัดนอก มีค่าสูงสุดเท่ากับ 57.1 เดซิเบล เอ และบริเวณบ้านท่าแร่ (หลังที่ไกลที่สุดด้านทิศตะวันออก) มีค่าสูงสุดเท่ากับ 58.8 เดซิเบล เอ เมื่อนำมาเปรียบเทียบกับค่ามาตรฐาน พบว่า ผลการตรวจวัดมีค่าอยู่ในเกณฑ์มาตรฐานตามประกาศคณะกรรมการสิ่งแวดล้อมแห่งชาติ ฉบับที่ 15 (พ.ศ. 2540) เรื่อง กำหนดมาตรฐานระดับเสียงโดยทั่วไป ที่กำหนดระดับเสียงเฉลี่ย 24 ชั่วโมง (Leq 24 hrs.) ไว้ไม่เกิน 70.0 เดซิเบล เอ สรุปผลการตรวจวัดดังตารางที่ 3-2 และรูปที่ 3-3

(2) ระดับเสียงสูงสุด (Lmax)

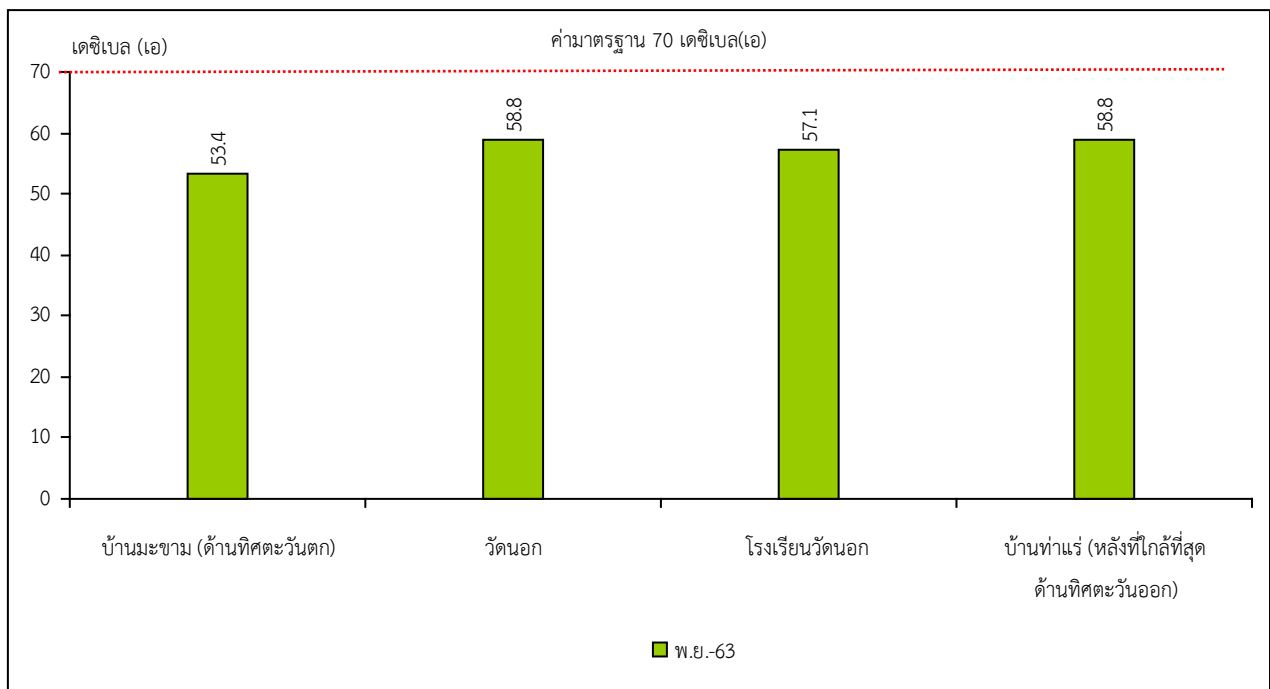
จากข้อมูลผลการตรวจวัดระดับเสียง โครงการเหมืองแร่โคโลไมต์ ประทานบัตรที่ 30329/16386 ร่วมแผนผังโครงการทำเหมืองเดียวกันกับประทานบัตรที่ 30217/15577 และประทานบัตรที่ 30234/15864 ของบริษัท แร่สัมปันธ์ จำกัด จำนวน 4 สถานี ได้แก่ บริเวณบ้านมะขาม (ด้านทิศตะวันตก) บริเวณวัดนอก บริเวณโรงเรียนวัดนอก และบริเวณบ้านท่าแร่ (หลังที่ไกลที่สุดด้านทิศตะวันออก) ในเดือนพฤศจิกายน 2563 พบว่า บริเวณบ้านมะขาม (ด้านทิศตะวันตก) มีค่าสูงสุดเท่ากับ 92.9 เดซิเบล เอ บริเวณวัดนอก มีค่าสูงสุดเท่ากับ 98.1 เดซิเบล เอ บริเวณโรงเรียนวัดนอก มีค่าสูงสุดเท่ากับ 100.2 เดซิเบล เอ และบริเวณบ้านท่าแร่ (หลังที่ไกลที่สุดด้านทิศตะวันออก) มีค่าสูงสุดเท่ากับ 90.6 เดซิเบล เอ เมื่อนำมาเปรียบเทียบกับค่ามาตรฐาน พบว่า ผลการตรวจวัดมีค่าอยู่ในเกณฑ์มาตรฐานตามประกาศคณะกรรมการสิ่งแวดล้อมแห่งชาติ ฉบับที่ 15

(พ.ศ. 2540) เรื่อง กำหนดมาตรฐานระดับเสียงโดยทั่วไป ที่กำหนดระดับเสียงสูงสุด (Lmax) ไว้ไม่เกิน 115.0 เดซิเบล เอ สรุปผลการตรวจวัดดังตารางที่ 3-2 และรูปที่ 3-4

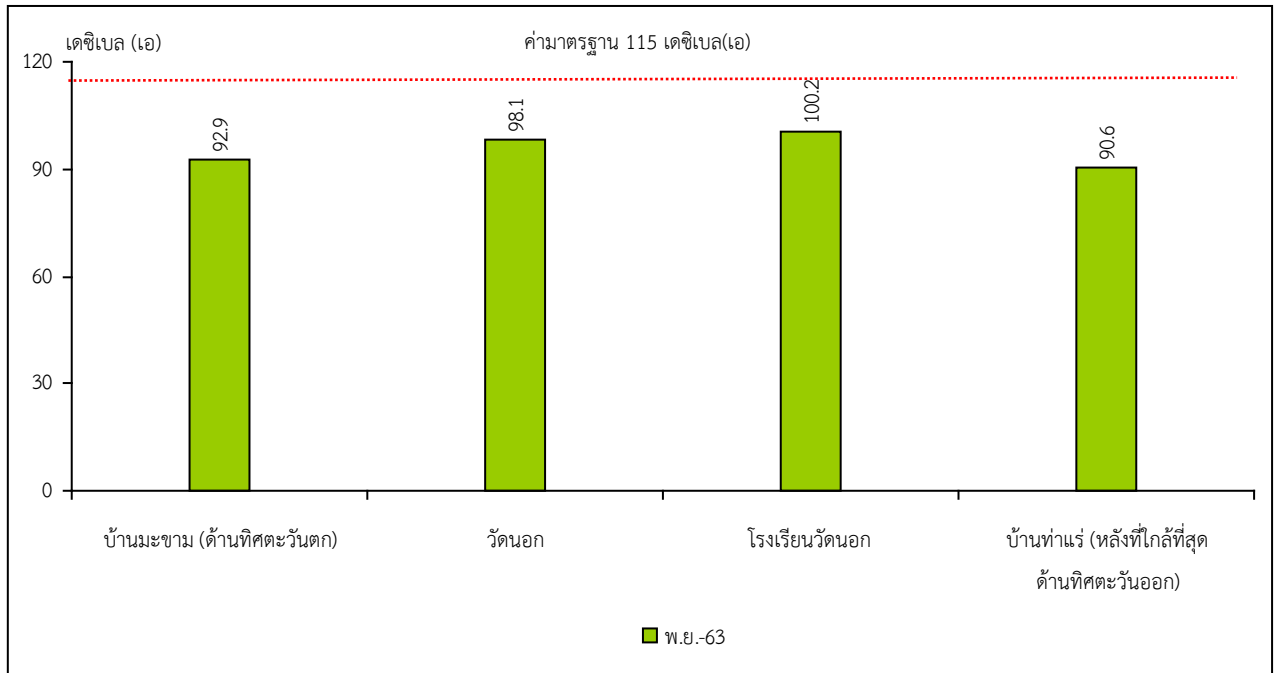
ตารางที่ 3-2 สรุปผลการตรวจวัดระดับเสียง

สถานีตรวจวัด	เดือนที่ตรวจวัด	ผลการตรวจวัด (เดซิเบล เอ)	
		ระดับเสียงเฉลี่ย 24 ชั่วโมง (Leq 24 hrs.)	ระดับเสียงสูงสุด (Lmax)
บ้านมะขาม (ด้านทิศตะวันตก)	พฤศจิกายน 2563	53.4	92.9
วัดนอก	พฤศจิกายน 2563	58.8	98.1
โรงเรียนวัดนอก	พฤศจิกายน 2563	57.1	100.2
บ้านท่าแร่ (หลังที่ใกล้ที่สุดด้าน ทิศตะวันออก)	พฤศจิกายน 2563	58.8	90.6
ค่ามาตรฐาน ¹⁾		70.0	115.0

หมายเหตุ : ¹⁾ มาตรฐานตามประกาศคณะกรรมการสิ่งแวดล้อมแห่งชาติ ฉบับที่ 15 (พ.ศ. 2540) เรื่อง กำหนดมาตรฐานระดับเสียงโดยทั่วไป



รูปที่ 3-3 กราฟสรุปผลการตรวจวัดระดับเสียงเฉลี่ย 24 ชั่วโมง (Leq 24 hrs.) เปรียบเทียบกับค่ามาตรฐาน



รูปที่ 3-4 กราฟสรุปผลการตรวจวัดระดับเสียงสูงสุด (Lmax) เปรียบเทียบกับค่ามาตรฐาน

3.2.3 แรงสั่นสะเทือน

จากข้อมูลผลการตรวจวัดแรงสั่นสะเทือนจากการระเบิดหน้าเหมืองโดยจะทำการตรวจวัดความสั่นสะเทือน (ความถี่, ความเร็วของอนุภาค, การขจัด) โครงการเหมืองแร่โดโลไมต์ ประทานบัตรที่ 30329/16386 ร่วมแผนผังโครงการทำเหมืองเดียวกันกับประทานบัตรที่ 30217/15577 และประทานบัตรที่ 30234/15864 ของบริษัท แร่สัมพันธ์ จำกัด จำนวน 4 จุด ได้แก่ บริเวณบ้านมะขามเลขที่ 24/3 บริเวณบ้านท่าแร่เลขที่ 62 บริเวณวัดนोक และบริเวณบ้านวัดนोकเลขที่ 12/1 ทำการตรวจวัดในเดือนพฤศจิกายน 2563 เมื่อนำมาเปรียบเทียบกับค่ามาตรฐาน พบว่า การตรวจวัดมีค่าต่ำกว่าขีดความสามารถที่เครื่องตรวจวัดแรงสั่นสะเทือนจะตรวจวัดได้ คือมีค่าความถี่น้อยกว่า 1 เฮิรตซ์ ค่าความเร็วอนุภาคสูงสุดน้อยกว่า 0.130 มิลลิเมตรต่อวินาที และการขจัดน้อยกว่า 0 มิลลิเมตร สรุปผลการตรวจวัดได้ดังตารางที่ 3-3

ตารางที่ 3-3 สรุปผลการตรวจวัดแรงสั่นสะเทือน

สถานี	วัน/เดือน/ปี	พารามิเตอร์	ความถี่ (เฮิรตซ์)	ความเร็วอนุภาค (มม./วินาที)	ค่ามาตรฐาน ¹⁾	ระยะขจัด (มม.)	ค่ามาตรฐาน ¹⁾
บ้านมะขาม เลขที่ 24/3	พ.ย. 63	TRANSVERSE	N/A	<0.130	-	0.000	-
		VERTICAL	N/A	<0.130	-	0.000	-
		LONGITUDINAL	N/A	<0.130	-	0.000	-
บ้านท่าแร่ เลขที่ 62	พ.ย. 63	TRANSVERSE	N/A	<0.130	-	0.000	-
		VERTICAL	N/A	<0.130	-	0.000	-
		LONGITUDINAL	N/A	<0.130	-	0.000	-

หมายเหตุ : ¹⁾ มาตรฐานตามประกาศกระทรวงทรัพยากรธรรมชาติและสิ่งแวดล้อม เรื่อง กำหนดมาตรฐานการควบคุมระดับเสียงและความสั่นสะเทือนจากการทำเหมืองหิน (พ.ศ.2548)

N/A หมายถึง Frequency <1 Hz, Velocity <0.130 mm/sec และ Displacement <0 mm

ตารางที่ 3-3 สรุปผลการตรวจวัดแรงสั่นสะเทือน (ต่อ)

สถานี	วัน/เดือน/ปี	พารามิเตอร์	ความถี่ (เฮิรตซ์)	ความเร็ว อนุภาค (มม./วินาที)	ค่ามาตรฐาน ¹⁾	ระยะขจัด (มม.)	ค่า มาตรฐาน ¹⁾
วัดนอก	พ.ย. 63	TRANSVERSE	N/A	<0.130	-	0.000	-
		VERTICAL	N/A	<0.130	-	0.000	-
		LONGITUDINAL	N/A	<0.130	-	0.000	-
บ้านวัดนอก เลขที่ 12/1	พ.ย. 63	TRANSVERSE	N/A	<0.130	-	0.000	-
		VERTICAL	N/A	<0.130	-	0.000	-
		LONGITUDINAL	N/A	<0.130	-	0.000	-

หมายเหตุ : ¹⁾ มาตรฐานตามประกาศกระทรวงทรัพยากรธรรมชาติและสิ่งแวดล้อม เรื่อง กำหนดมาตรฐานการควบคุมระดับเสียงและความสั่นสะเทือนจากการ
ทำเหมืองหิน (พ.ศ.2548)

N/A หมายถึง Frequency <1 Hz, Velocity <0.130 mm/sec และ Displacement <0 mm

3.2.4 คุณภาพน้ำ

1) คุณภาพน้ำผิวดิน

จากข้อมูลผลการติดตามตรวจสอบคุณภาพน้ำในแหล่งน้ำผิวดินที่อยู่ใกล้เคียงโครงการเหมืองแร่โดโลไมต์
ประทานบัตรที่ 30329/16386 ร่วมแผนผังโครงการทำเหมืองเดียวกันกับประทานบัตรที่ 30217/15577 และประทานบัตรที่
30234/15864 ของบริษัท แร่สัมพันธ์ จำกัด จำนวน 4 สถานี ได้แก่ บริเวณคลองท่าทองก่อนไหลผ่านเข้าใกล้พื้นที่โครงการ
บริเวณคลองท่าทองจุดที่รับน้ำจากโครงการ บริเวณคลองท่าทองหลังไหลผ่านเข้าใกล้พื้นที่โครงการ และบริเวณน้ำในขุมเหมือง
ในเดือนพฤศจิกายน 2563 พบว่า ผลการวิเคราะห์ส่วนใหญ่มีค่าอยู่ในเกณฑ์มาตรฐานคุณภาพน้ำในแหล่งน้ำผิวดินตามประกาศ
คณะกรรมการสิ่งแวดล้อมแห่งชาติ ฉบับที่ 8 (พ.ศ. 2537) ออกตามความในพระราชบัญญัติส่งเสริมและรักษาคุณภาพสิ่งแวดล้อม
แห่งชาติ พ.ศ.2535 เรื่อง กำหนดมาตรฐานคุณภาพน้ำในแหล่งน้ำผิวดิน ตีพิมพ์ในราชกิจจานุเบกษา เล่ม 111 ตอนที่ 16 ง
ลงวันที่ 24 กุมภาพันธ์ 2537 (ประเภทที่ 3) ดังตารางที่ 3-4 และรูปที่ 3-5

2) คุณภาพน้ำใต้ดิน

จากข้อมูลผลการติดตามตรวจสอบคุณภาพน้ำในแหล่งน้ำใต้ดินที่อยู่ใกล้เคียงโครงการเหมืองแร่โดโลไมต์
ประทานบัตรที่ 30329/16386 ร่วมแผนผังโครงการทำเหมืองเดียวกันกับประทานบัตรที่ 30217/15577 และประทานบัตรที่
30234/15864 ของบริษัท แร่สัมพันธ์ จำกัด จำนวน 2 สถานี ได้แก่ บริเวณบ่อบาดาลบ้านมะขาม และบ่อบาดาลประปาหมู่บ้าน
หมู่ที่ 4 บ้านท่าแร่ ในเดือนพฤศจิกายน 2563 พบว่า ผลการวิเคราะห์ส่วนใหญ่มีค่าอยู่ในเกณฑ์มาตรฐานคุณภาพน้ำตามประกาศ
กระทรวงทรัพยากรธรรมชาติและสิ่งแวดล้อม เรื่อง กำหนดหลักเกณฑ์และมาตรการในทางวิชาการสำหรับป้องกันด้าน
สาธารณสุขและการป้องกันในเรื่องสิ่งแวดล้อมเป็นพิษ พ.ศ. 2551 ตีพิมพ์ในราชกิจจานุเบกษา เล่ม 125 ตอนที่พิเศษ 85 ง
ลงวันที่ 21 พฤษภาคม 2552 และมีบางพารามิเตอร์ที่มีค่าไม่อยู่ในเกณฑ์กำหนดที่เหมาะสม แต่อยู่ในเกณฑ์อนุโลมสูงสุด แสดงดังตาราง
ที่ 3-5 และรูปที่ 3-6

ตารางที่ 3-4 สรุปผลการวิเคราะห์คุณภาพน้ำผิวดิน

จุดเก็บตัวอย่าง	เดือน/ปี ตรวจวัด	ผลการวิเคราะห์									
		pH	Total Suspended Solids	Total Dissolved Solids	Total Hardness	Turbidity*	Sulfate*	Total Iron	Arsenic	Cadmium	Lead
		-	mg/L	mg/L	mg/L as CaCO ₃	NTU	mg/L	mg/L	mg/L	mg/L	mg/L
คลองท่าทองก่อนไหล ผ่านเข้าใกล้พื้นที่ โครงการ	พ.ย. 63	7.88	65.4	197	160	5.5	1.0	0.08	<0.01	<0.002	<0.01
คลองท่าทองจุดที่รับ น้ำจากโครงการ	พ.ย. 63	7.89	55.8	147	108	15.0	2.1	2.20	<0.01	<0.002	<0.01
คลองท่าทองหลังไหล ผ่านเข้าใกล้พื้นที่ โครงการ	พ.ย. 63	7.88	26.8	170	147	<1	<1	0.03	<0.01	<0.002	<0.01
น้ำในชุมชนเมือง	พ.ย. 63	8.02	<5.0	275	255	1.0	1.7	0.02	<0.01	<0.002	<0.01
ค่ามาตรฐาน¹⁾		5.0-9.0	-	-	-	-	-	-	ไม่เกิน 0.01	ไม่เกิน 0.05²⁾	ไม่เกิน 0.05

หมายเหตุ : ¹⁾ มาตรฐานคุณภาพน้ำในแหล่งน้ำผิวดินตามประกาศคณะกรรมการสิ่งแวดล้อมแห่งชาติ ฉบับที่ 8 (พ.ศ.2537) ออกตามความในพระราชบัญญัติส่งเสริมและรักษาคุณภาพสิ่งแวดล้อมแห่งชาติ พ.ศ.2535 เรื่อง กำหนดมาตรฐาน

คุณภาพน้ำในแหล่งน้ำผิวดิน ตีพิมพ์ในราชกิจจานุเบกษา เล่ม 111 ตอนที่ 16 ง ลงวันที่ 24 กุมภาพันธ์ 2537 (ประเภทที่ 3)

²⁾ น้ำที่มีความกระด้างในรูปของ CaCO₃ เกินกว่า 100 มิลลิกรัมต่อลิตร

* รายการทดสอบนี้อยู่นอกขอบข่ายการรับรองของห้องปฏิบัติการทดสอบ

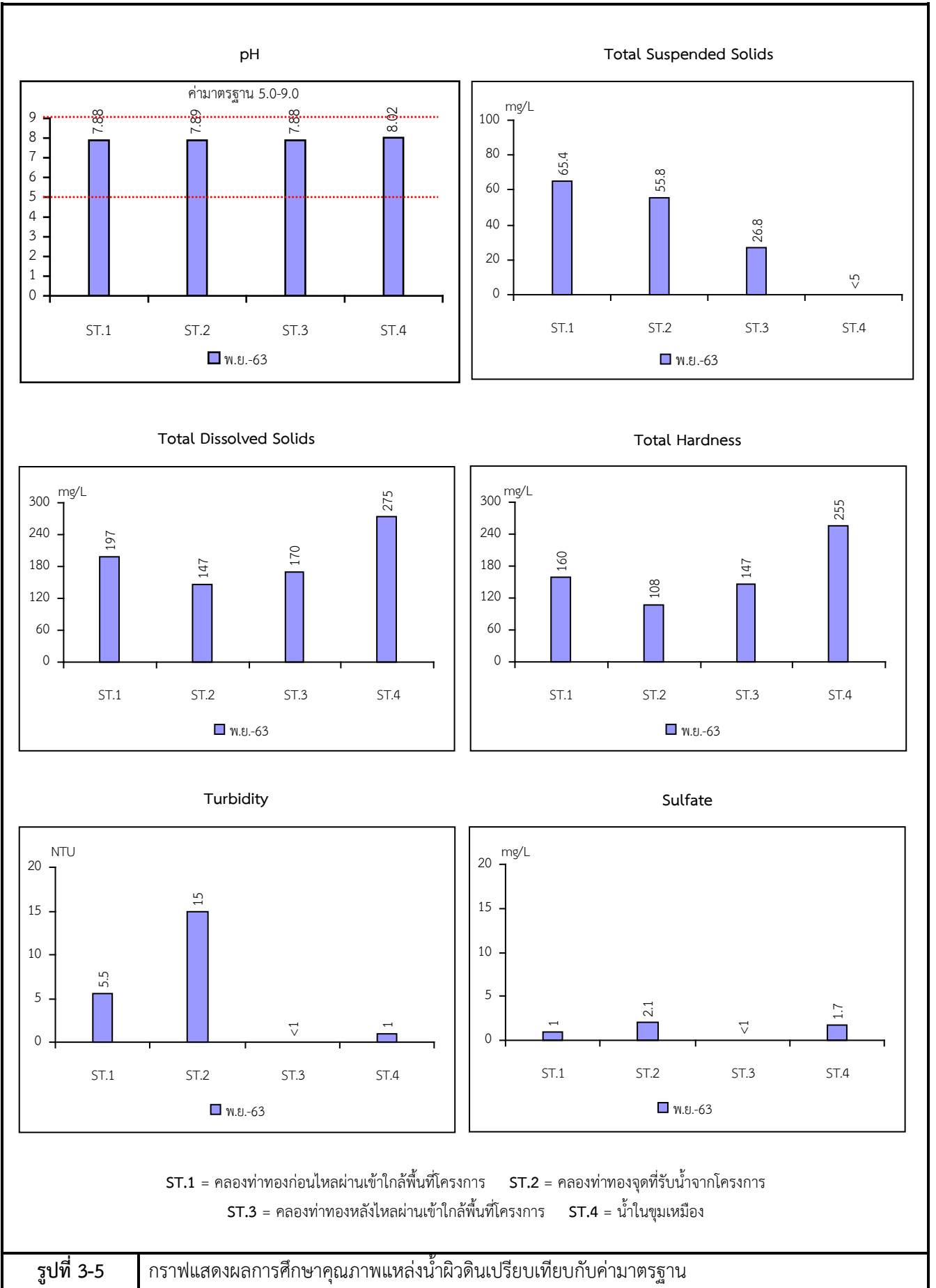
ตารางที่ 3-5 สรุปผลการวิเคราะห์คุณภาพน้ำใต้ดิน

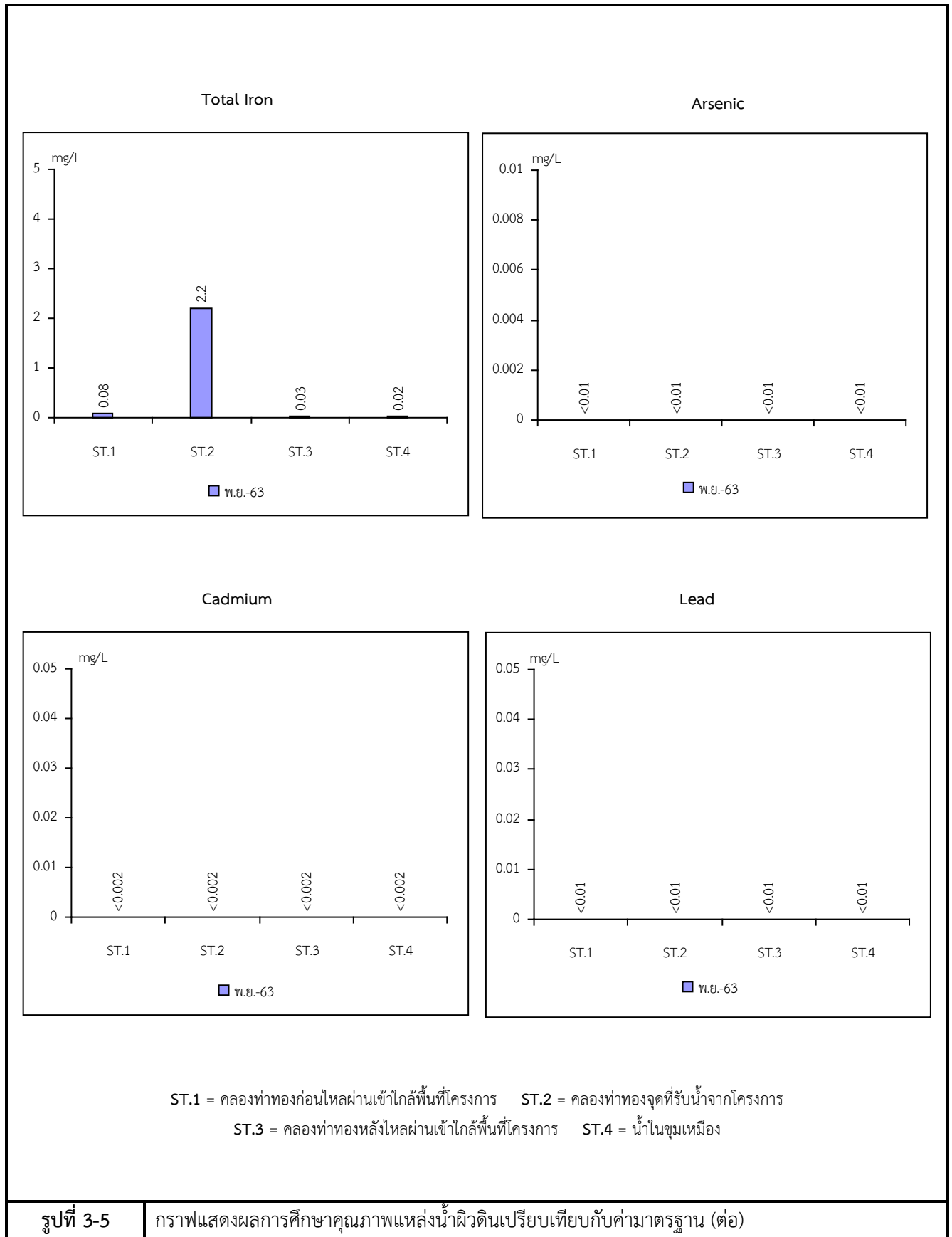
จุดเก็บตัวอย่าง	เดือน/ปี ตรวจวัด	ผลการวิเคราะห์									
		pH	Total Suspended Solids	Total Dissolved Solids	Total Hardness	Turbidity*	Sulfate*	Total Iron	Arsenic	Cadmium	Lead
		-	mg/L	mg/L	mg/L as CaCO ₃	NTU	mg/L	mg/L	mg/L	mg/L	mg/L
บ่อบาดาลบ้านมะขาม	พ.ย. 63	7.75	7.4	307	293	<1	<1	0.02	<0.01	<0.002	<0.01
บาดาลประปาหมู่บ้าน หมู่ที่ 4 บ้านท่าแร่	พ.ย. 63	7.44	<5.0	305	297	<1	1.6	0.02	<0.01	<0.002	<0.01
ค่ามาตรฐาน ¹⁾	เกณฑ์ที่ เหมาะสม	7.0-8.5	-	ไม่เกิน 600	ไม่เกิน 300	5	ไม่เกิน 200	ไม่เกิน 0.5	ต้องไม่มีเลย	ต้องไม่มีเลย	ต้องไม่มีเลย
	เกณฑ์อนุโลม สูงสุด	6.5-9.2	-	1,200	500	20	250	1.0	0.05	0.01	0.05

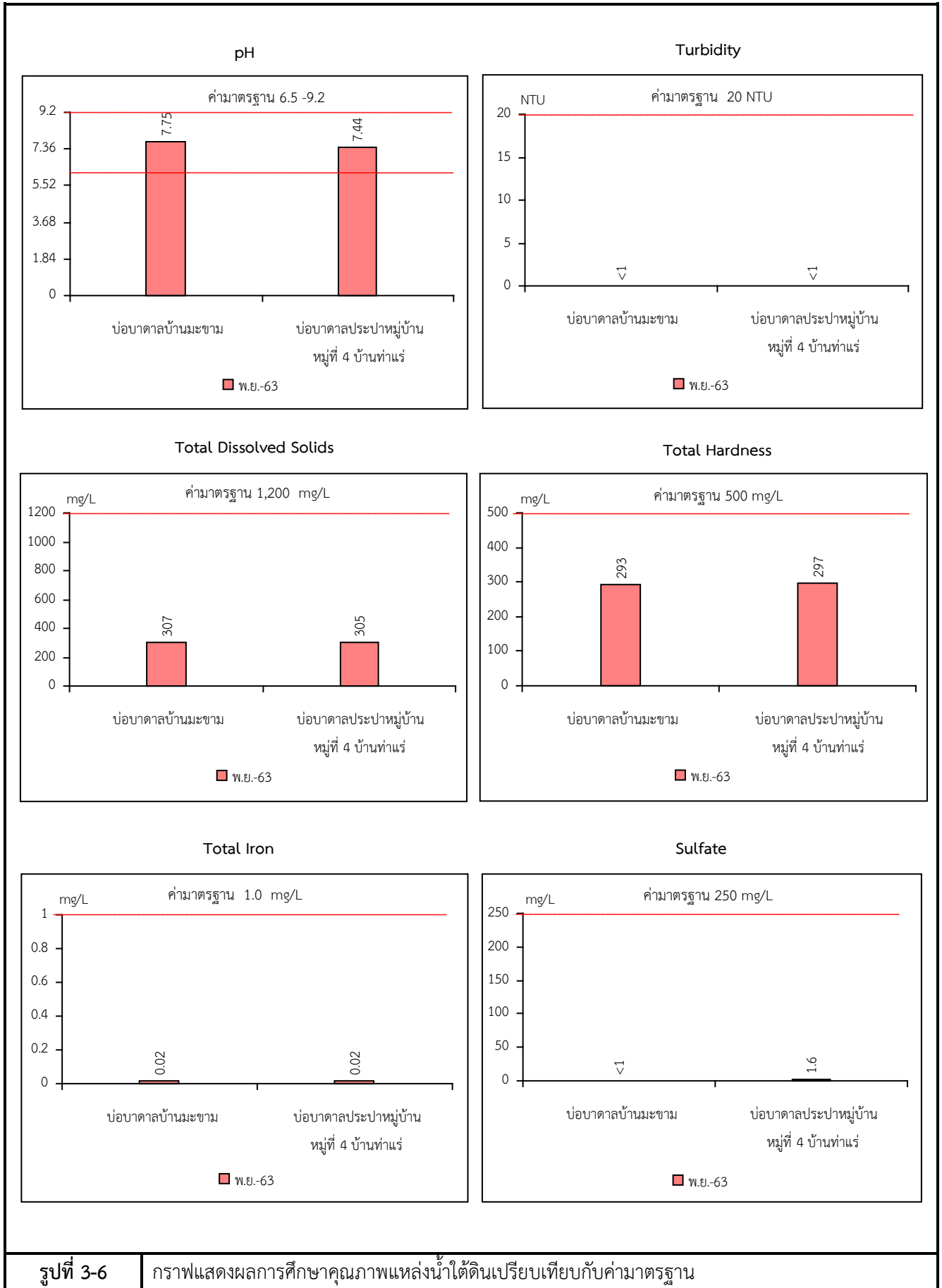
หมายเหตุ : ¹⁾ มาตรฐานคุณภาพน้ำตามประกาศกระทรวงทรัพยากรธรรมชาติและสิ่งแวดล้อม เรื่อง กำหนดหลักเกณฑ์และมาตรการในทางวิชาการสำหรับการป้องกันด้านสาธารณสุขและป้องกันสิ่งแวดล้อมเป็นพิษ พ.ศ. 2551 ตีพิมพ์ใน

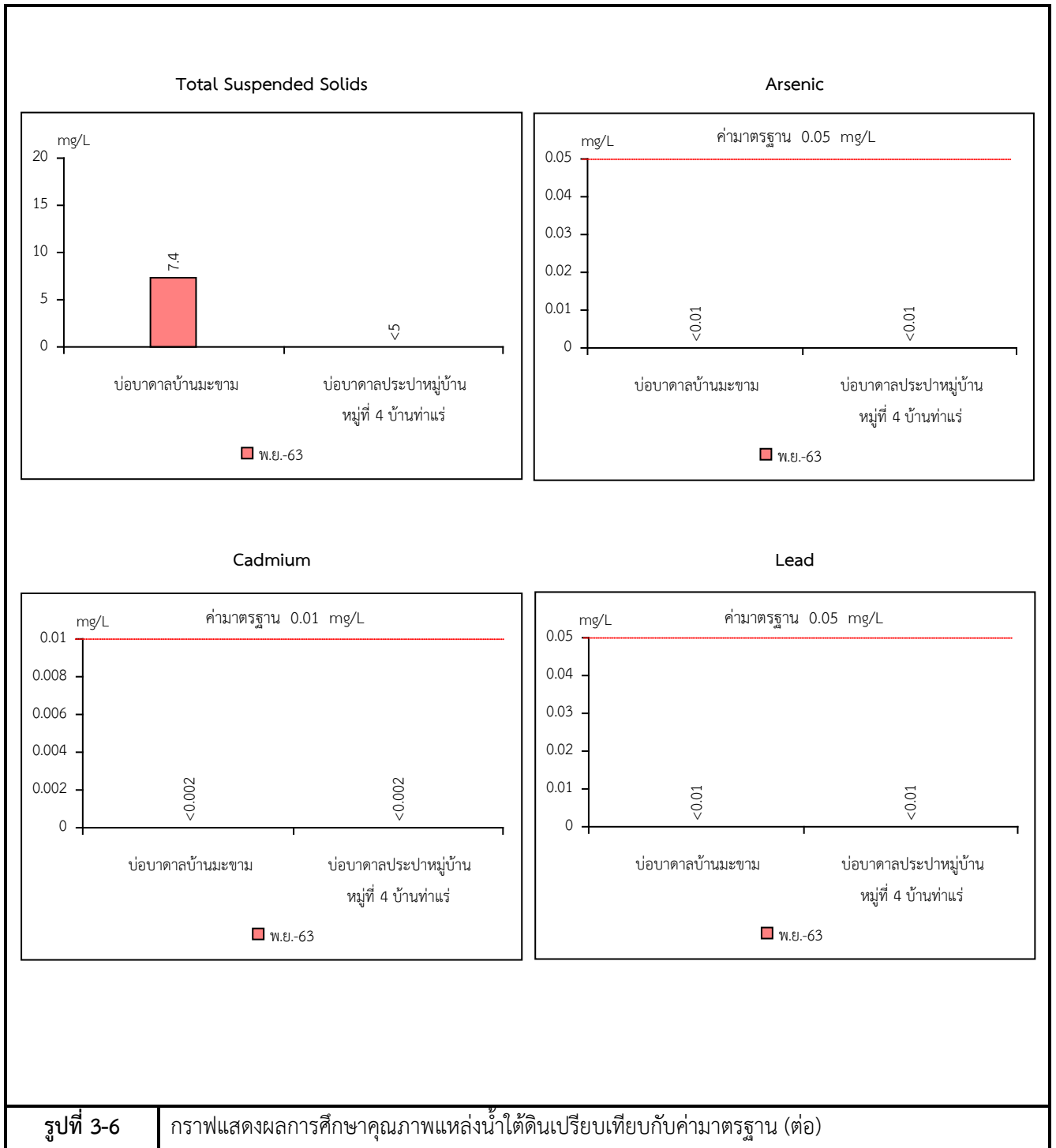
ราชกิจจานุเบกษา เล่ม 125 ตอนพิเศษ 85 ง ลงวันที่ 21 พฤษภาคม 2552

* รายการทดสอบนี้อยู่นอกขอบข่ายการรับรองของห้องปฏิบัติการทดสอบ









3.3 ข้อเสนอแนะ

1. ให้จัดส่งรายงานแผนและผลการดำเนินงานด้านการฟื้นฟูพื้นที่ทำเหมืองให้กรมอุตสาหกรรมพื้นฐานและการเหมืองแร่ และสำนักงานนโยบายและแผนทรัพยากรธรรมชาติและสิ่งแวดล้อมทราบเป็นประจำทุกปี
2. ให้ดำเนินการตรวจสอบสภาพพนักงานโครงการเป็นประจำต่อเนื่องทุกปี
3. จัดทำป้ายควบคุมความเร็วไม่เกิน 25 กิโลเมตรต่อชั่วโมง โดยติดตั้งไว้บริเวณริมเส้นทางขนส่งแร่
4. ให้โครงการดูแลรักษาสภาพแนวต้นไม้และปลูกเสริมบริเวณแนวเว้นเขตไม่ทำเหมืองและบริเวณโดยรอบพื้นที่โครงการ