



บทที่ 3

ผลการปฏิบัติตามมาตรการติดตามตรวจสอบผลกระทบสิ่งแวดล้อม

การติดตามตรวจสอบผลกระทบสิ่งแวดล้อม โครงการนิคมอุตสาหกรรมในพื้นที่เขตพัฒนาเศรษฐกิจพิเศษจังหวัดสระแก้ว ของการนิคมอุตสาหกรรมแห่งประเทศไทย ระหว่างเดือนมกราคม-มิถุนายน 2563 ประกอบด้วย การตรวจวัดคุณภาพอากาศในบรรยากาศ ความเร็วลม และทิศทางลม และระดับเสียงโดยทั่วไป ดำเนินการตรวจวัดโดยบริษัท เทคนิคสิ่งแวดล้อมไทย จำกัด ทั้งนี้การตรวจวัดคุณภาพอากาศในบรรยากาศ และระดับเสียงโดยทั่วไป ดำเนินการตรวจวัดในช่วงเดือนกันยายน 2563 ซึ่งไม่เป็นไปตามแผนการตรวจวัดคุณภาพสิ่งแวดล้อม เนื่องจากสถานการณ์การแพร่ระบาดของเชื้อไวรัสโคโรนา (Covid-19)

3.1 วัตถุประสงค์

- 1) เพื่อติดตามตรวจสอบผลกระทบสิ่งแวดล้อม โครงการนิคมอุตสาหกรรมในพื้นที่เขตพัฒนาเศรษฐกิจพิเศษจังหวัดสระแก้ว ของการนิคมอุตสาหกรรมแห่งประเทศไทย ตามข้อกำหนดในรายงานการประเมินผลกระทบสิ่งแวดล้อม
- 2) เพื่อนำผลการติดตามตรวจสอบผลกระทบสิ่งแวดล้อม ไปเปรียบเทียบกับเกณฑ์มาตรฐาน และนำไปกำหนดเป็นแนวทางในการวางแผนการจัดการสิ่งแวดล้อมต่อไป
- 3) เพื่อเป็นข้อมูลเฝ้าระวังปัญหามลพิษที่อาจก่อให้เกิดผลกระทบต่อสุขภาพพนักงานและชุมชนโดยรอบโครงการ

3.2 ผลการดำเนินงานตามมาตรการติดตามตรวจสอบผลกระทบสิ่งแวดล้อม

ผลการดำเนินงานตามมาตรการติดตามตรวจสอบผลกระทบสิ่งแวดล้อม ตามที่เสนอไว้ในรายงานการประเมินผลกระทบสิ่งแวดล้อมที่ผ่านความเห็นชอบจากสำนักงานนโยบายและแผนทรัพยากรธรรมชาติและสิ่งแวดล้อม หนังสือเห็นชอบเลขที่ ทส (กกวล) 1005/ว736 ลงวันที่ 20 มกราคม 2560 โครงการนิคมอุตสาหกรรมในพื้นที่เขตพัฒนาเศรษฐกิจพิเศษจังหวัดสระแก้ว ของการนิคมอุตสาหกรรมแห่งประเทศไทย ระหว่างเดือนมกราคม-มิถุนายน 2563 สรุปได้ดังตาราง 3.2-1 มีรายละเอียดดังนี้

- | | |
|------------------------|---|
| 1. คุณภาพอากาศ | 6. คมนาคม |
| 2. ตรวจวัดระดับเสียง | 7. อาชีวอนามัย และความปลอดภัย |
| 3. การจัดการกากของเสีย | 8. สังคม-เศรษฐกิจ |
| 4. คุณภาพดิน | 9. การประชาสัมพันธ์และการมีส่วนร่วมของประชาชน |
| 5. คุณภาพน้ำใต้ดิน | |

ตารางที่ 3.2-1 ผลการปฏิบัติตามมาตรการติดตามตรวจสอบผลกระทบสิ่งแวดล้อม (ระยะก่อสร้าง)

โครงการนิคมอุตสาหกรรมในพื้นที่เขตพัฒนาเศรษฐกิจพิเศษจังหวัดสระแก้ว ระหว่างเดือนมกราคม-มิถุนายน 2563

เงื่อนไขมาตรการ	ดัชนีการตรวจวัด	ความถี่	ผลการปฏิบัติตามมาตรการ	ปัญหา อุปสรรค ที่ไม่สามารถ ปฏิบัติตามมาตรการ และแนวทางแก้ไข
<p>1. คุณภาพอากาศ ตรวจวัดจำนวน 1 สถานี ได้แก่ โรงเรียน ส.ไทยเสรีอุตสาหกรรม 3</p>	<p>ดัชนีที่ทำการตรวจวัด ประกอบด้วย</p> <ul style="list-style-type: none"> - ฝุ่นละอองรวม (TSP) 24 ชั่วโมง - ฝุ่นละอองขนาดเล็กไม่เกิน 10 ไมครอน (PM-10) 24 ชั่วโมง - ทิศทางและความเร็วลม 	<p>- ปีละ 2 ครั้งๆ ละ 7 วันต่อเนื่อง ตลอดระยะเวลาการก่อสร้าง ประมาณ 18 เดือน</p>	<p>- ดำเนินการตรวจวัดคุณภาพอากาศใน บรรยากาศ 1 ครั้ง ระหว่างวันที่ 8-15 กันยายน 2563 โดยทำการตรวจวัดคุณภาพอากาศใน บรรยากาศ จำนวน 1 สถานี ได้แก่ บริเวณ โรงเรียน ส.ไทยเสรีอุตสาหกรรม 3 ผลการ ตรวจวัด พบว่า ปริมาณ TSP และ PM-10 มีค่าอยู่ในเกณฑ์มาตรฐานตามประกาศ คณะกรรมการสิ่งแวดล้อมแห่งชาติ ฉบับที่ 10 (พ.ศ.2538) และฉบับที่ 24 (พ.ศ.2547) เรื่อง กำหนดมาตรฐานคุณภาพอากาศในบรรยากาศ โดยทั่วไป</p>	-
<p>ตรวจวัดจำนวน 4 สถานี รอบพื้นที่ ฝังกลบขยะมูลฝอยของเทศบาลตำบล ป่าไร่</p>	<ul style="list-style-type: none"> - ก๊าซมีเทน (CH₄) 8 ชั่วโมง - ก๊าซคาร์บอนไดออกไซด์ (CO₂) 8 ชั่วโมง 	<p>- ก่อนการก่อสร้าง 1 ครั้ง</p>	<p>- ดำเนินการตรวจวัดคุณภาพอากาศโดยรอบ พื้นที่ฝังกลบขยะมูลฝอยของเทศบาลตำบล ป่าไร่ ล่าสุดในวันที่ 14 สิงหาคม 2562 ผลการ ตรวจวัดไม่สามารถเทียบกับเกณฑ์มาตรฐาน ได้ เนื่องจากไม่มีเกณฑ์มาตรฐานกำหนด</p>	-

ตารางที่ 3.2-1 (ต่อ) ผลการปฏิบัติตามมาตรการติดตามตรวจสอบผลกระทบสิ่งแวดล้อม (ระยะก่อสร้าง)

โครงการนิคมอุตสาหกรรมในพื้นที่เขตพัฒนาเศรษฐกิจพิเศษจังหวัดสระแก้ว ระหว่างเดือนมกราคม-มิถุนายน 2563

เงื่อนไขมาตรการ	ดัชนีการตรวจวัด	ความถี่	ผลการปฏิบัติตามมาตรการ	ปัญหา อุปสรรค ที่ไม่สามารถ ปฏิบัติตามมาตรการ และแนวทางแก้ไข
<p>2. ตรวจวัดระดับเสียง</p> <ul style="list-style-type: none"> - ตรวจวัดจำนวน 2 สถานี ได้แก่ <ul style="list-style-type: none"> • โรงเรียน ส.ไทยเสรีอุตสาหกรรม 3 (N1) • สำนักสงฆ์อริยธรรม (N2) 	- ตรวจวัด ระดับ เสียง ใน รูป Leq 24 ชม., L ₉₀ และ L _{max}	- ปีละ 2 ครั้งๆ ละ 5 วันต่อเนื่อง ตลอดระยะเวลาการก่อสร้าง ประมาณ 18 เดือน	- ดำเนินการตรวจวัดระดับเสียง (Leq 24 hr, L ₉₀ และ L _{max}) จำนวน 1 ครั้ง ระหว่างวันที่ 8-13 กันยายน 2563 ผลการตรวจวัด พบว่า ค่า Leq 24 hr และ L _{max} มีค่าอยู่ในเกณฑ์มาตรฐาน ตามประกาศคณะกรรมการสิ่งแวดล้อมแห่งชาติ ฉบับที่ 15 (พ.ศ.2540) เรื่องกำหนดมาตรฐานระดับเสียง โดยทั่วไป และประกาศกระทรวงอุตสาหกรรม เรื่อง กำหนดค่าระดับเสียงการรบกวนและระดับเสียงที่เกิดจากการประกอบกิจการโรงงาน พ.ศ.2548 สำหรับ ค่า L ₉₀ ไม่มีเกณฑ์มาตรฐานกำหนด	-
<p>3. การจัดการกากของเสีย</p> <ul style="list-style-type: none"> - ภายในพื้นที่โครงการ 	- บันทึกปริมาณและการจัดการกากของเสียของโครงการ โดยระบุหัวข้อในการเก็บบันทึกข้อมูล เช่น ชนิด ปริมาณ และวิธีกำจัด	- เดือนละ 1 ครั้ง	- ทางโครงการได้ดำเนินการรวบรวมขยะไว้ภายในพื้นที่ก่อสร้าง และประสานงานให้ทางเทศบาลตำบลป่าไร่ มาจัดเก็บและนำไปกำจัดอย่างถูกหลักสุขาภิบาล และจัดทำเอกสารบันทึกปริมาณขยะที่เกิดขึ้น	- ภาคผนวก 7ข

ตารางที่ 3.2-1 (ต่อ) ผลการปฏิบัติตามมาตรการติดตามตรวจสอบผลกระทบสิ่งแวดล้อม (ระยะก่อสร้าง)

โครงการนิคมอุตสาหกรรมในพื้นที่เขตพัฒนาเศรษฐกิจพิเศษจังหวัดสระแก้ว ระหว่างเดือนมกราคม-มิถุนายน 2563

เงื่อนไขมาตรการ	ดัชนีการตรวจวัด	ความถี่	ผลการปฏิบัติตามมาตรการ	ปัญหา อุปสรรค ที่ไม่สามารถ ปฏิบัติตามมาตรการ และแนวทางแก้ไข
<p>4. คุณภาพดิน</p> <ul style="list-style-type: none"> - ตรวจวัดจำนวน 4 สถานี ได้แก่ <ul style="list-style-type: none"> • บริเวณพื้นที่สีเขียวด้านทิศเหนือ (S1) • บริเวณพื้นที่สีเขียวด้านทิศตะวันออก (S2) • บริเวณพื้นที่สีเขียวด้านทิศใต้ (S3) • บริเวณพื้นที่สีเขียวด้านทิศตะวันตก (S4) 	<ul style="list-style-type: none"> - การสะสมโลหะหนักในพื้นที่โครงการ ดัชนีตรวจวัด ได้แก่ ความเป็นกรด-ด่าง (pH) และปริมาณโลหะหนัก ได้แก่ Cd, Cr⁺⁶, Cu, Pb, Mn, Ni, Zn, As, Se และ Hg ที่ระดับความลึก 5 และ 30 เซนติเมตร 	<ul style="list-style-type: none"> - ก่อนการก่อสร้าง 1 ครั้ง 	<ul style="list-style-type: none"> - นิคมฯ ดำเนินการตรวจวัดคุณภาพดิน ในช่วงก่อนการก่อสร้าง (ในวันที่ 13 ธันวาคม 2560) สำหรับในช่วงก่อสร้าง นิคมฯ ล่าสุดได้ดำเนินการตรวจวัดคุณภาพดิน เพื่อเฝ้าระวัง ในวันที่ 14 สิงหาคม 2562 ผลการตรวจวัด พบว่า มีค่าอยู่ในเกณฑ์มาตรฐานตามประกาศคณะกรรมการสิ่งแวดล้อมแห่งชาติ ฉบับที่ 25 (พ.ศ. 2547) เรื่องกำหนดมาตรฐานคุณภาพดิน; ประเภทคุณภาพดินที่ใช้ประโยชน์เพื่อการอื่นนอกเหนือจากการอยู่อาศัยและเกษตรกรรม และอ้างอิงประกาศกระทรวงอุตสาหกรรม เรื่องกำหนดเกณฑ์การปนเปื้อนในดิน และน้ำใต้ดิน การตรวจสอบคุณภาพดินและน้ำใต้ดินการแจ้งข้อมูลรวมทั้งการจัดทำรายงานผลการตรวจสอบคุณภาพดินและน้ำใต้ดิน และรายงานเสนอมาตรการควบคุมและมาตรการลดการปนเปื้อนในดินและน้ำใต้ดิน (พ.ศ. 2559) 	-

ตารางที่ 3.2-1 (ต่อ) ผลการปฏิบัติตามมาตรการติดตามตรวจสอบผลกระทบสิ่งแวดล้อม (ระยะก่อสร้าง)

โครงการนิคมอุตสาหกรรมในพื้นที่เขตพัฒนาเศรษฐกิจพิเศษจังหวัดสระแก้ว ระหว่างเดือนมกราคม-มิถุนายน 2563

เงื่อนไขมาตรการ	ดัชนีการตรวจวัด	ความถี่	ผลการปฏิบัติตามมาตรการ	ปัญหา อุปสรรค ที่ไม่สามารถ ปฏิบัติตามมาตรการ และแนวทางแก้ไข
<p>5. คุณภาพน้ำใต้ดิน</p> <ul style="list-style-type: none"> - ตรวจวัดจำนวน 7 สถานี ได้แก่ <ul style="list-style-type: none"> • บริเวณพื้นที่สีเขียวด้านทิศตะวันออกติดกับระบบบำบัดน้ำเสียส่วนกลางทางชีวภาพ (GW1) • บริเวณพื้นที่สีเขียวด้านทิศตะวันออกเฉียงใต้ของโครงการ (GW2) • บริเวณพื้นที่สีเขียวด้านทิศใต้ของโครงการ (GW3) • พื้นที่ด้านทิศตะวันตกของพื้นที่การจัดการขยะ (GW4) • บริเวณพื้นที่สีเขียวด้านทิศเหนือของโครงการ (GW5) • บริเวณพื้นที่สีเขียวด้านทิศตะวันตกของโครงการ (GW6) • บริเวณพื้นที่สีเขียวด้านทิศตะวันออกของโครงการ (GW7) 	<p>ตรวจวัดคุณภาพน้ำใต้ดิน มีดัชนีที่ทำการตรวจวัด ดังนี้ pH, ความขุ่น, ซี, Cl⁻, F⁻, NO₃⁻, TDS, SO₄⁻, ความกระด้างทั้งหมด, ความกระด้างถาวร, Standard Plate Count, E.Coli, Most Probable Number of Coliform Bacteria และโลหะหนัก ได้แก่ Pb, Se, Ba, Cd, Ag, Cu, Zn, Cr⁺³, Cr⁺⁶, Hg, As, Ni, Mn, Fe และ Al เป็นต้น</p>	<p>- ก่อนการก่อสร้าง 1 ครั้ง</p>	<p>- นิคมฯ ดำเนินการตรวจวัดคุณภาพน้ำใต้ดินล่าสุดดำเนินการตรวจวัดระหว่างวันที่ 15-16 สิงหาคม 2562 ผลการตรวจวัด พบว่าส่วนใหญ่มีค่าอยู่ในเกณฑ์มาตรฐานตามประกาศคณะกรรมการสิ่งแวดล้อมแห่งชาติ ฉบับที่ 20 (พ.ศ. 2543) เรื่องกำหนดมาตรฐานคุณภาพน้ำใต้ดิน และอ้างอิงตามประกาศกระทรวงอุตสาหกรรม เรื่องกำหนดเกณฑ์การปนเปื้อนในดินและน้ำใต้ดิน การตรวจสอบคุณภาพดินและน้ำใต้ดิน การแจ้งข้อมูลรวมทั้งการจัดทำรายงานผลการตรวจสอบคุณภาพดินและน้ำใต้ดิน และรายงานเสนอมาตรการควบคุม และมาตรการลดการปนเปื้อนในดินและน้ำใต้ดิน พ.ศ. 2559 ยกเว้นปริมาณ Mn บริเวณพื้นที่ด้านทิศตะวันตกของพื้นที่จัดการขยะ มีค่าเกินเกณฑ์มาตรฐานกำหนด</p>	-

ตารางที่ 3.2-1 (ต่อ) ผลการปฏิบัติตามมาตรการติดตามตรวจสอบผลกระทบสิ่งแวดล้อม (ระยะก่อสร้าง)

โครงการนิคมอุตสาหกรรมในพื้นที่เขตพัฒนาเศรษฐกิจพิเศษจังหวัดสระแก้ว ระหว่างเดือนมกราคม-มิถุนายน 2563

เงื่อนไขมาตรการ	ดัชนีการตรวจวัด	ความถี่	ผลการปฏิบัติตามมาตรการ	ปัญหา อุปสรรค ที่ไม่สามารถ ปฏิบัติตามมาตรการ และแนวทางแก้ไข
6. คมนาคม - ภายในพื้นที่โครงการ	- กำหนดให้มีการบันทึกสถิติอุบัติเหตุที่เกิดขึ้นจากการขนส่งวัสดุอุปกรณ์ก่อสร้างของโครงการ เพื่อหาแนวทางในการป้องกันและแก้ไขปัญหาการเกิดซ้ำต่อไป	- ปีละ 1 ครั้ง	- จัดทำบันทึกสถิติและสาเหตุการเกิดอุบัติเหตุที่เกิดขึ้นจากการขนส่งของโครงการ โดยระหว่างเดือนมกราคม-มิถุนายน 2563 ไม่พบการเกิดอุบัติเหตุจากการขนส่งแต่อย่างใด	-
7. อาชีวอนามัย และความปลอดภัย - ภายในพื้นที่โครงการ	- บันทึกสถิติอุบัติเหตุที่เกิดขึ้น โดยระบุสาเหตุ ลักษณะอุบัติเหตุ ผลต่อสุขภาพ จำนวนผู้ได้รับบาดเจ็บ พร้อมทั้งระบุวิธีการแก้ไขปัญหาและข้อเสนอแนะ	- ปีละ 1 ครั้ง	- จัดทำบันทึกสถิติและสาเหตุการเกิดอุบัติเหตุในระหว่างการดำเนินงานก่อสร้าง โดยระหว่างเดือนมกราคม-มิถุนายน 2563 ไม่พบว่ามีอุบัติเหตุเกิดขึ้น	-

ตารางที่ 3.2-1 (ต่อ) ผลการปฏิบัติตามมาตรการติดตามตรวจสอบผลกระทบสิ่งแวดล้อม (ระยะก่อสร้าง)

โครงการนิคมอุตสาหกรรมในพื้นที่เขตพัฒนาเศรษฐกิจพิเศษจังหวัดสระแก้ว ระหว่างเดือนมกราคม-มิถุนายน 2563

เงื่อนไขมาตรการ	ดัชนีการตรวจวัด	ความถี่	ผลการปฏิบัติตามมาตรการ	ปัญหา อุปสรรค ที่ไม่สามารถ ปฏิบัติตามมาตรการ และแนวทางแก้ไข
8. สังคม-เศรษฐกิจ - ภายในพื้นที่โครงการและพื้นที่ชุมชนโดยรอบโครงการ	- รวบรวมข้อมูลเรื่องร้องเรียนวิธีการแก้ไข พร้อมการติดตามผลการแก้ไขปัญหาข้อร้องเรียนจากชุมชนและภายในโครงการรวมทั้งแนวทางการป้องกันการเกิดซ้ำ	- ปีละ 1 ครั้ง	- จากการดำเนินงานตั้งแต่เดือนมกราคม-มิถุนายน 2563 ยังไม่พบข้อร้องเรียนจากการดำเนินงานก่อสร้างแต่อย่างใด ทั้งนี้หากพบข้อร้องเรียนที่มีสาเหตุมาจากการดำเนินงานก่อสร้างจะดำเนินการแก้ไขและหาแนวทางป้องกันทันที	-
9. การประชาสัมพันธ์และการมีส่วนร่วมของประชาชน - พื้นที่ชุมชนโดยรอบโครงการ	- บ้านที่กิจกรรมที่โครงการดำเนินการร่วมกับชุมชนในพื้นที่ศึกษา 5 กิโลเมตร	- ปีละ 1 ครั้ง	- ในระหว่างเดือนมกราคม-มิถุนายน 2563 ได้มีกิจกรรมที่ดำเนินการร่วมกับชุมชนในพื้นที่ ได้แก่ การเข้าร่วมโครงการของรัฐ เพื่อสนับสนุนด้านเศรษฐกิจชุมชนและลงพื้นที่ประชาสัมพันธ์และเข้าร่วมกิจกรรมกับชุมชนในพื้นที่รัศมี 5 กิโลเมตร	- ภาคผนวก 4ข - ภาคผนวก 13ข



3.3 การวิเคราะห์คุณภาพสิ่งแวดล้อม

การดำเนินงานติดตามตรวจสอบคุณภาพสิ่งแวดล้อม นิคมอุตสาหกรรมในพื้นที่เขตพัฒนาเศรษฐกิจพิเศษจังหวัดสระแก้ว ของการนิคมอุตสาหกรรมแห่งประเทศไทย (กนอ.) มีวิธีการวิเคราะห์คุณภาพสิ่งแวดล้อม และการเปรียบเทียบมาตรฐานแสดงรายละเอียด ดังตารางที่ 3.3-1

ตารางที่ 3.3-1 วิธีการวิเคราะห์คุณภาพสิ่งแวดล้อม และการเปรียบเทียบมาตรฐาน

คุณภาพสิ่งแวดล้อม	ดัชนีการตรวจวัด	วิธีการวิเคราะห์/มาตรฐานที่ใช้ในการเปรียบเทียบ
1. คุณภาพอากาศในบรรยากาศ	TSP PM-10 WS & WD	US.EPA 40 CFR/Gravimetric Method US.EPA 40 CFR/Gravimetric Method Cup Anemometer and Anodized Aluminum Vane อ้างอิง : - ประกาศคณะกรรมการสิ่งแวดล้อมแห่งชาติ ฉบับที่ 10 (พ.ศ. 2538) (ค.ศ. 1995) และฉบับที่ 24 (พ.ศ. 2547) (ค.ศ. 2004) เรื่องกำหนดมาตรฐานคุณภาพอากาศในบรรยากาศโดยทั่วไป
2. ระดับเสียงโดยทั่วไป	Leq 24 hr	IEC 804/Integrated Sound Level Method อ้างอิง : - ประกาศคณะกรรมการสิ่งแวดล้อมแห่งชาติ ฉบับที่ 15 (พ.ศ. 2540) (ค.ศ.1997) เรื่องกำหนดมาตรฐานระดับเสียงโดยทั่วไป



3.4 ผลการติดตามตรวจสอบคุณภาพสิ่งแวดล้อม

3.4.1 ผลการตรวจวัดคุณภาพอากาศในบรรยากาศ

การนิคมอุตสาหกรรมแห่งประเทศไทย ของ นิคมอุตสาหกรรมในพื้นที่เขตพัฒนาเศรษฐกิจพิเศษจังหวัดสระแก้ว จัดทำรายงานโดย บริษัท เทคนิคสิ่งแวดล้อมไทย จำกัด ระหว่างเดือนมกราคม ถึง มิถุนายน 2563

โครงการมีการติดตามตรวจวัดคุณภาพอากาศในบรรยากาศ ระหว่างวันอังคาร ที่ 8 กันยายน ถึง วันอังคาร ที่ 15 กันยายน 2563 จำนวน 1 สถานี ได้แก่ บริเวณโรงเรียน ส. ไทยเสรีอุตสาหกรรม 3 เพื่อวิเคราะห์หาปริมาณฝุ่นละอองรวม (TSP) ฝุ่นละอองขนาดเล็กไม่เกิน 10 ไมครอน (PM-10), ความเร็วลมและทิศทางลม ผลการตรวจวัดคุณภาพอากาศในบรรยากาศ สามารถสรุปได้ดังตารางที่ 3.4-1 ถึง 3.4-2 และรูปที่ 3.4-1 ถึง 3.4-2 โดยมีรายละเอียดดังนี้

บริเวณโรงเรียน ส. ไทยเสรีอุตสาหกรรม 3

ปริมาณฝุ่นละอองรวม (เฉลี่ย 24 ชั่วโมง) พบว่า มีค่าระหว่าง 0.016-0.027 มิลลิกรัมต่อลูกบาศก์เมตร โดยมีค่าเฉลี่ย 7 วันต่อเนื่อง เท่ากับ 0.020 มิลลิกรัมต่อลูกบาศก์เมตร ผลการตรวจวัด พบว่า มีค่าอยู่ในเกณฑ์มาตรฐานตามประกาศคณะกรรมการสิ่งแวดล้อมแห่งชาติ ฉบับที่ 10 (พ.ศ. 2538) และ ฉบับที่ 24 (พ.ศ. 2547) ซึ่งกำหนดให้มีค่าได้ไม่เกิน 0.33 มิลลิกรัมต่อลูกบาศก์เมตร

ปริมาณฝุ่นละอองเล็กกว่า 10 ไมครอน (เฉลี่ย 24 ชั่วโมง) พบว่า มีค่าระหว่าง 0.006-0.011 มิลลิกรัมต่อลูกบาศก์เมตร โดยมีค่าเฉลี่ย 7 วันต่อเนื่อง เท่ากับ 0.009 มิลลิกรัมต่อลูกบาศก์เมตร ผลการตรวจวัด พบว่า มีค่าอยู่ในเกณฑ์มาตรฐานตามประกาศคณะกรรมการสิ่งแวดล้อมแห่งชาติ ฉบับที่ 10 (พ.ศ. 2538) และฉบับที่ 24 (พ.ศ. 2547) ซึ่งกำหนดให้มีค่าได้ไม่เกิน 0.12 มิลลิกรัมต่อลูกบาศก์เมตร

ความเร็วลมและทิศทางลม พบว่า ความเร็วลมมีค่าระหว่าง 0.0-1.3 เมตรต่อวินาที โดยมีความเร็วลมเฉลี่ย 7 วันต่อเนื่อง เท่ากับ 0.2 เมตรต่อวินาที เป็นลมสงบคิดเป็นร้อยละ 95.8 และลมเบาคิดเป็นร้อยละ 4.2 ทิศทางลมแปรปรวน โดยส่วนใหญ่เป็นลมที่พัดมาจากทิศตะวันตกเฉียงใต้ค่อนไปทางทิศตะวันตก

**ตารางที่ 3.4-1** ผลการตรวจวัดปริมาณ TSP และ PM-10 ในบรรยากาศ

ตำแหน่งของสถานีตรวจวัด : โรงเรียน ส. ไทยเสรีอุตสาหกรรม 3 เลขที่สถานีตรวจวัด (Station No.) : 1

ตำแหน่งพิกัดของสถานีตรวจวัด 48P 0237022 UTM 1518924

รุ่นของเครื่องมือตรวจวัดวิเคราะห์ (Analyzer Model และ Serial No.) : TSP-30, PM-10-32

รุ่น/รหัสของอุปกรณ์ Gas Cylinder ที่ใช้ในการสอบเทียบ (Calibrator Gas Cylinder I.D.) : S/N 0068

วันที่ตรวจรับรอง (Certificated Date) : 27/09/2562, 28/02/2563

วันหมดอายุการสอบเทียบ (Expire Date) : 26/09/2563, 27/02/2563

อันดับ	ตำแหน่งตรวจวัด	วันที่ตรวจวัด	ผลการตรวจวัด		
			TSP (mg/m ³)	PM-10 (mg/m ³)	ความเร็วลม และทิศทางลม
1.	โรงเรียน ส. ไทยเสรีอุตสาหกรรม 3	08-09/09/63	0.020	0.011	
		09-10/09/63	0.016	0.010	
		10-11/09/63	0.017	0.008	
		11-12/09/63	0.019	0.009	
		12-13/09/63	0.018	0.006	
		13-14/09/63	0.027	0.010	
		14-15/09/63	0.021	0.011	
มาตรฐาน ⁽¹⁾			0.33	0.12	-

มาตรฐาน : ⁽¹⁾ ประกาศคณะกรรมการสิ่งแวดล้อมแห่งชาติ ฉบับที่ 10 (พ.ศ. 2538) (ค.ศ. 1995) และฉบับที่ 24 (พ.ศ. 2547) (ค.ศ. 2004)
เรื่องกำหนดมาตรฐานคุณภาพอากาศในบรรยากาศโดยทั่วไป

หมายเหตุ : สภาพแวดล้อมบริเวณตำแหน่งตรวจวัด

โรงเรียน ส. ไทยเสรีอุตสาหกรรม 3 : ตั้งอยู่บนพื้นที่หญ้า บริเวณข้างสนามฟุตบอล

ชื่อผู้ตรวจวัด/บริษัท : บริษัท เทคนิคสิ่งแวดล้อมไทย จำกัด

ชื่อผู้บันทึก : นายประยัต จิวเดช

ชื่อผู้ตรวจสอบ/ควบคุม : นายประมวล มูลสาร

ชื่อบริษัทผู้ตรวจวัดและวิเคราะห์ตัวอย่าง : บริษัท เทคนิคสิ่งแวดล้อมไทย จำกัด

ชื่อผู้วิเคราะห์ : นางสาวนุชศิริ อรชร เลขทะเบียนผู้วิเคราะห์ : ว-236-จ-6061

เบอร์โทรศัพท์ : 0-2373-7799



ตารางที่ 3.4-2 ผลการตรวจวัดความเร็วลมและทิศทางลม

สถานีตรวจวัด บริเวณโรงเรียน ส. ไทยเสรีอุตสาหกรรม 3

ตำแหน่งพิกัดของสถานี 48P 0237022 UTM 1518924

อันดับ	เวลา	โรงเรียน ส. ไทยเสรีอุตสาหกรรม 3													
		08-09/09/63		09-10/09/63		10-11/09/63		11-12/09/63		12-13/09/63		13-14/09/63		14-15/09/63	
		ความเร็วลม	ทิศทางลม	ความเร็วลม	ทิศทางลม	ความเร็วลม	ทิศทางลม	ความเร็วลม	ทิศทางลม	ความเร็วลม	ทิศทางลม	ความเร็วลม	ทิศทางลม	ความเร็วลม	ทิศทางลม
1.	15.00	0.0	SW	0.4	WSW	0.4	SW	0.4	SW	0.9	NE	0.4	ESE	0.0	NNE
2.	16.00	0.0	SW	0.0	WSW	0.4	S	0.0	ESE	0.0	WNW	0.0	ESE	0.4	S
3.	17.00	0.4	SW	0.0	WSW	0.4	SSW	0.0	SSE	0.0	NNE	0.4	ESE	1.3	N
4.	18.00	0.0	NW	0.4	SW	0.0	SSW	0.0	ESE	0.0	NE	0.4	NNE	0.9	NNE
5.	19.00	0.0	NW	0.0	WNW	0.4	N	0.0	SW	0.4	SSW	0.0	N	0.0	NNE
6.	20.00	0.0	NW	0.0	WNW	0.0	N	0.0	SW	0.4	SSW	0.0	N	0.0	NNE
7.	21.00	0.0	NW	0.0	WNW	0.4	N	0.0	SW	0.0	SSW	0.0	N	0.0	NNE
8.	22.00	0.0	NW	0.0	WNW	0.0	NNW	0.0	SW	0.0	W	0.0	N	0.0	NNE
9.	23.00	0.0	NW	0.0	WNW	0.0	NNW	0.0	SW	0.0	W	0.0	N	0.0	NNE
10.	00.00	0.0	NW	0.0	WNW	0.0	NNW	0.0	W	0.0	W	0.0	N	0.0	NNE
11.	01.00	0.0	NW	0.0	WNW	0.0	NNW	0.0	WNW	0.0	W	0.0	N	0.0	NNE
12.	02.00	0.0	NW	0.0	WNW	0.0	NNW	0.0	WNW	0.0	W	0.0	N	0.0	NNE
13.	03.00	0.0	NW	0.0	WNW	0.0	NNW	0.0	WNW	0.0	WSW	0.0	NNW	0.0	NNE
14.	04.00	0.0	NW	0.0	WNW	0.0	NNW	0.0	WNW	0.0	WSW	0.0	NNW	0.4	NNE
15.	05.00	0.0	NW	0.0	WNW	0.0	NNW	0.0	WNW	0.4	W	0.0	NNW	0.0	WNW
16.	06.00	0.0	NW	0.0	WNW	0.0	NNW	0.0	WNW	0.0	W	0.0	NNW	0.0	WNW
17.	07.00	0.0	NW	0.0	WNW	0.0	NNW	0.0	WNW	0.0	W	0.0	NNW	0.0	WNW
18.	08.00	0.4	NW	0.0	WNW	0.0	NNW	0.4	WNW	0.4	N	0.4	WNW	0.0	WNW
19.	09.00	0.0	NW	0.4	WNW	0.4	WNW	0.0	WNW	0.4	NNW	0.4	W	0.0	WNW
20.	10.00	0.0	NW	0.4	WNW	0.4	WNW	0.4	WNW	0.0	NNW	0.4	W	0.0	WNW
21.	11.00	0.0	NW	0.4	W	0.4	W	0.4	NW	0.4	SW	0.4	WNW	0.0	SSW
22.	12.00	0.4	NW	0.9	NW	0.4	W	0.4	SW	0.9	WSW	0.4	WNW	0.4	SSW
23.	13:00	0.4	NW	0.4	NNW	0.4	SW	0.4	SW	0.9	SW	0.4	N	0.4	SSW
24.	14.00	0.4	W	0.4	SW	0.4	SW	0.4	N	0.9	WSW	0.0	N	0.4	SSW
ค่าเฉลี่ย		0.1	-	0.2	-	0.2	-	0.1	-	0.3	-	0.2	-	0.2	-

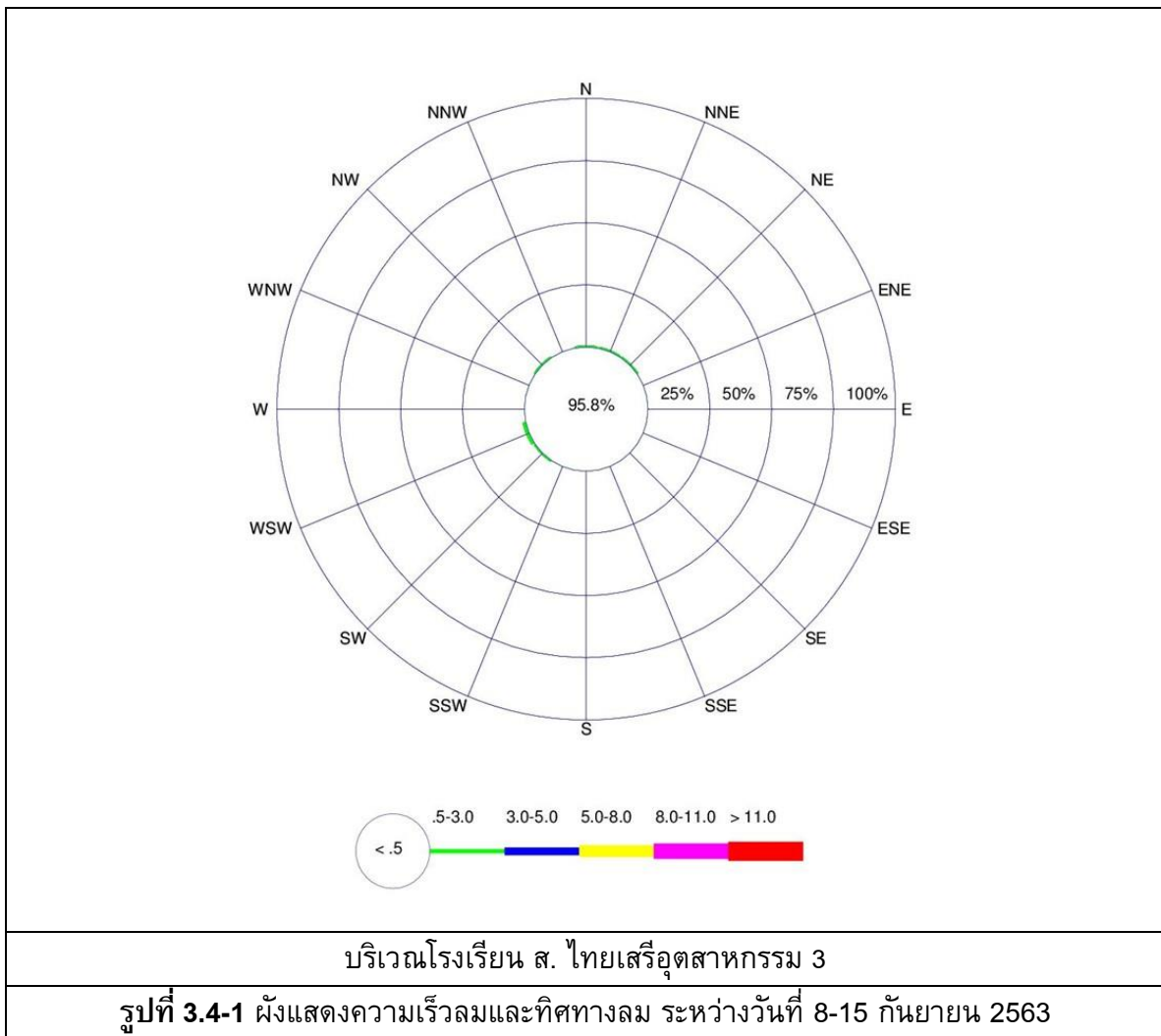
หมายเหตุ : * เวลารายชั่วโมง จำนวน 24 ชั่วโมง

ชื่อผู้ตรวจวัด/บริษัท : บริษัท เทคนิคลิ่งแวดล้อมไทย จำกัด

ชื่อผู้บันทึก : นายประหยัด จิวเดช

ชื่อผู้ตรวจสอบ/ควบคุม : นายประมวล มูลสาร

เบอร์โทรศัพท์ : 0-2373-7799





รูปที่ 3.4-2 ตำแหน่งและการตรวจวัดคุณภาพอากาศในบรรยากาศ
ของนิคมอุตสาหกรรมในพื้นที่เขตพัฒนาเศรษฐกิจพิเศษจังหวัดสระแก้ว



3.4.2 ผลการตรวจวัดระดับเสียงโดยทั่วไป

การนิคมอุตสาหกรรมแห่งประเทศไทย ของ นิคมอุตสาหกรรมในพื้นที่เขตพัฒนาเศรษฐกิจพิเศษจังหวัดสระแก้ว จัดทำรายงานโดย บริษัท เทคนิคสิ่งแวดล้อมไทย จำกัด ระหว่างเดือนมกราคม ถึง มิถุนายน 2563

โครงการมีการติดตามตรวจวัดระดับเสียงโดยทั่วไป ระหว่างวันอังคาร ที่ 8 กันยายน ถึง วันอาทิตย์ ที่ 13 กันยายน 2563 รวม 2 สถานี ได้แก่ บริเวณโรงเรียน ส.ไทยเสรีอุตสาหกรรม 3 และ สำนักสงฆ์อริยธรรม เพื่อหาระดับเสียงรายชั่วโมง ระดับเสียงสูงสุดในแต่ละวัน เพื่อคำนวณหาค่าระดับเสียงเฉลี่ย 24 ชั่วโมง และระดับเสียงในเวลากลางวัน-กลางคืน ผลการตรวจวัดระดับเสียงโดยทั่วไป สามารถสรุปได้ดังตาราง ที่ 3.4-3 และรูปที่ 3.4-4 โดยมีรายละเอียดดังนี้

บริเวณโรงเรียน ส. ไทยเสรีอุตสาหกรรม 3

ระดับเสียงเฉลี่ย 1 ชั่วโมง พบว่า มีค่าระหว่าง 41.6-63.7 เดซิเบล (เอ) ผลการตรวจวัดไม่มี เกณฑ์มาตรฐานกำหนด

ระดับเสียงเฉลี่ย 24 ชั่วโมง พบว่า มีค่าระหว่าง 48.5-56.7 เดซิเบล (เอ) โดยมีค่าเฉลี่ย 5 วัน ต่อเนื่อง เท่ากับ 53.6 เดซิเบล (เอ) ผลการตรวจวัด พบว่า มีค่าอยู่ในเกณฑ์มาตรฐานตามประกาศ คณะกรรมการสิ่งแวดล้อมแห่งชาติ ฉบับที่ 15 (พ.ศ. 2540) เรื่องกำหนดมาตรฐานระดับเสียงโดยทั่วไป และ ประกาศกระทรวงอุตสาหกรรม เรื่องกำหนดค่าระดับเสียงการรบกวน และระดับเสียงที่เกิดจากการประกอบกิจการโรงงาน (พ.ศ. 2548) ซึ่งกำหนดให้มีค่าได้ไม่เกิน 70 เดซิเบล (เอ)

ระดับเสียงสูงสุดในแต่ละวัน พบว่า มีค่าระหว่าง 86.6-99.2 เดซิเบล (เอ) โดยมีค่าเฉลี่ย 5 วันต่อเนื่อง เท่ากับ 94.6 เดซิเบล (เอ) ผลการตรวจวัด พบว่า มีค่าอยู่ในเกณฑ์มาตรฐานตามประกาศ คณะกรรมการสิ่งแวดล้อมแห่งชาติ ฉบับที่ 15 (พ.ศ. 2540) เรื่องกำหนดมาตรฐานระดับเสียงโดยทั่วไป และ ประกาศกระทรวงอุตสาหกรรม เรื่องกำหนดค่าระดับเสียงการรบกวน และระดับเสียงที่เกิดจากการประกอบกิจการโรงงาน (พ.ศ. 2548) ซึ่งกำหนดให้มีค่าได้ไม่เกิน 115 เดซิเบล (เอ)

ระดับเสียงเฉลี่ยในเวลากลางวัน-กลางคืน พบว่า มีค่าระหว่าง 55.8-59.6 เดซิเบล (เอ) โดยมีค่าเฉลี่ย 5 วันต่อเนื่อง เท่ากับ 57.8 เดซิเบล (เอ) ผลการตรวจวัดไม่มีเกณฑ์มาตรฐานกำหนด



บริเวณสำนักสงฆ์อริยธรรม

ระดับเสียงเฉลี่ย 1 ชั่วโมง พบว่า มีค่าระหว่าง 43.9-63.6 เดซิเบล (เอ) ผลการตรวจวัดไม่มีเกณฑ์มาตรฐานกำหนด

ระดับเสียงเฉลี่ย 24 ชั่วโมง พบว่า มีค่าระหว่าง 51.0-56.4 เดซิเบล (เอ) โดยมีค่าเฉลี่ย 5 วันต่อเนื่อง เท่ากับ 54.4 เดซิเบล (เอ) ผลการตรวจวัด พบว่า มีค่าอยู่ในเกณฑ์มาตรฐานตามประกาศคณะกรรมการสิ่งแวดล้อมแห่งชาติ ฉบับที่ 15 (พ.ศ. 2540) เรื่องกำหนดมาตรฐานระดับเสียงโดยทั่วไป และประกาศกระทรวงอุตสาหกรรม เรื่องกำหนดค่าระดับเสียงการรบกวน และระดับเสียงที่เกิดจากการประกอบกิจการโรงงาน (พ.ศ. 2548) ซึ่งกำหนดให้มีค่าได้ไม่เกิน 70 เดซิเบล (เอ)

ระดับเสียงสูงสุดในแต่ละวัน พบว่า มีค่าระหว่าง 87.5-98.2 เดซิเบล (เอ) โดยมีค่าเฉลี่ย 5 วันต่อเนื่อง เท่ากับ 94.0 เดซิเบล (เอ) ผลการตรวจวัด พบว่า มีค่าอยู่ในเกณฑ์มาตรฐานตามประกาศคณะกรรมการสิ่งแวดล้อมแห่งชาติ ฉบับที่ 15 (พ.ศ. 2540) เรื่องกำหนดมาตรฐานระดับเสียงโดยทั่วไป และประกาศกระทรวงอุตสาหกรรม เรื่องกำหนดค่าระดับเสียงการรบกวน และระดับเสียงที่เกิดจากการประกอบกิจการโรงงาน (พ.ศ. 2548) ซึ่งกำหนดให้มีค่าได้ไม่เกิน 115 เดซิเบล (เอ)

ระดับเสียงเฉลี่ยในเวลากลางวัน-กลางคืน พบว่า มีค่าระหว่าง 54.5-64.5 เดซิเบล (เอ) โดยมีค่าเฉลี่ย 5 วันต่อเนื่อง เท่ากับ 60.1 เดซิเบล (เอ) ผลการตรวจวัดไม่มีเกณฑ์มาตรฐานกำหนด



ตารางที่ 3.4-3 ผลการตรวจวัดระดับเสียงโดยทั่วไป

ตำแหน่งของสถานีตรวจวัด บริเวณโรงเรียน ส. ไทยเสรีอุตสาหกรรม 3

รุ่นของอุปกรณ์ตรวจวัด (SLM Model และ Serial No.) : Integrated Sound Level/ACO TYPE 6226/070047

รุ่นของอุปกรณ์สอบเทียบ (Calibrator Model และ Serial No.) : TENMARS TM-100 S/N 180501628

ระดับเสียงอ้างอิงในการสอบเทียบ (Calibration Ref dB(A)) 94.0 ± 0.3 dB และ 114.0 ± 0.5 dB

ค่าที่อ่านได้จากเครื่องวัดเสียง Sound Level Meter (SLM Reading dB (A))

และ SLM Adjust dB (A) : 94.2 dB และ 114.1 dB

วันที่ตรวจรับรอง (Certified Date) : 20/08-27/09/2563

เวลา (นาฬิกา)	ผลวิเคราะห์ (dBA)								
	บริเวณโรงเรียน ส. ไทยเสรีอุตสาหกรรม 3								
	08-09/09/63			09-10/09/63			10-11/09/63		
	Leq	Lmax	L ₉₀	Leq	Lmax	L ₉₀	Leq	Lmax	L ₉₀
08:00	46.9	64.2	42.9	62.4	90.9	44.2	59.7	84.3	44.4
09:00	47.9	80.3	41.2	54.4	82.2	43.6	47.4	66.3	43.1
10:00	44.1	71.1	40.2	60.2	80.9	45.7	51.9	75.5	43.7
11:00	43.1	59.9	39.8	62.8	97.9	42.9	57.7	85.7	47.3
12:00	54.2	69.2	40.2	57.4	82.2	42.9	46.9	71.6	42.0
13:00	58.0	64.5	36.5	57.0	77.2	45.5	45.4	59.0	42.6
14:00	42.0	61.0	37.3	57.4	83.4	44.6	62.3	83.1	47.3
15:00	61.3	83.7	45.0	61.4	85.9	41.9	46.8	70.7	43.3
16:00	63.7	85.2	41.6	47.2	72.3	41.4	46.9	72.7	41.7
17:00	60.5	81.7	44.9	49.7	82.9	41.5	47.7	64.0	41.7
18:00	50.5	71.5	44.3	48.6	59.3	45.1	52.4	66.4	48.1
19:00	50.9	70.4	46.8	51.7	62.1	49.6	51.7	65.1	48.6
20:00	53.4	70.0	52.0	51.8	61.1	49.7	50.6	61.9	48.2
21:00	53.7	68.1	52.3	49.8	60.2	48.5	49.1	66.7	47.6
22:00	53.4	60.1	51.8	48.5	65.6	47.5	48.0	54.2	47.1
23:00	53.2	63.1	51.5	48.2	53.0	47.2	48.5	54.6	47.4
00:00	52.1	58.0	50.2	48.1	51.4	46.9	48.1	55.7	46.6
01:00	51.0	58.4	49.0	47.6	56.0	46.7	47.1	52.7	45.7
02:00	50.0	64.5	47.1	49.0	71.5	45.0	45.6	57.2	44.0
03:00	47.7	57.5	45.8	46.6	59.5	44.8	46.0	57.8	44.7
04:00	47.1	61.1	45.4	48.8	65.8	44.9	45.9	68.5	43.7
05:00	49.2	59.3	46.6	48.6	72.0	44.3	45.0	63.9	41.8
06:00	55.3	93.2	47.6	58.2	85.2	44.4	55.7	85.6	44.1
07:00	56.2	88.3	50.4	61.8	93.2	48.8	56.6	96.3	44.4
Leq 24 hr	55.4	-	-	56.7	-	-	53.5	-	-
Lmax	-	93.2	-	-	97.9	-	-	96.3	-
Ldn	59.3	-	-	59.6	-	-	57.1	-	-
มาตรฐาน ⁽¹⁾⁽²⁾	70	115	-	70	115	-	70	115	-
ค่าเฉลี่ย Leq 24 hr	53.6								
ค่าเฉลี่ย Lmax	94.6								
ค่าเฉลี่ย Ldn	57.8								

มาตรฐาน : (1) ประกาศคณะกรรมการสิ่งแวดล้อมแห่งชาติ ฉบับที่ 15 (พ.ศ. 2540) (ค.ศ.1997) เรื่องกำหนดมาตรฐานระดับเสียงโดยทั่วไป

(2) ประกาศกระทรวงอุตสาหกรรม เรื่องกำหนดค่าระดับเสียงการรบกวน และระดับเสียงที่เกิดจากการประกอบกิจการโรงงาน (พ.ศ. 2548) (ค.ศ.2005)

หมายเหตุ : อ้างอิงตามประกาศกรมโรงงานอุตสาหกรรม เรื่องวิธีการตรวจวัดระดับเสียงการรบกวน ระดับเสียงเฉลี่ย 24 ชั่วโมง

และระดับเสียงสูงสุดที่เกิดจากการประกอบกิจการโรงงาน พ.ศ. 2553 (ค.ศ. 2010)

ชื่อผู้ตรวจวัด/บริษัท : บริษัท เทคนิคสิ่งแวดล้อมไทย จำกัด

ชื่อผู้บันทึก : นายประยัต จิวเดช

ชื่อผู้ตรวจสอบ/ควบคุม : นายประมวล มูลสาร

เบอร์โทรศัพท์ : 0-2373-7799



ตารางที่ 3.4-3 (ต่อ) ผลการตรวจวัดระดับเสียงโดยทั่วไป

เวลา (นาฬิกา)	ผลวิเคราะห์ (dBA)					
	บริเวณโรงเรียน ส. ไทยเสรีอุตสาหกรรม 3					
	11-12/09/63			12-13/09/63		
	Leq	Lmax	L ₉₀	Leq	Lmax	L ₉₀
08:00	46.7	71.0	42.9	48.9	73.6	38.0
09:00	51.0	71.1	43.8	48.6	72.8	40.3
10:00	62.4	99.2	44.1	50.0	75.2	40.7
11:00	56.5	97.8	42.7	47.9	69.0	39.4
12:00	46.5	75.5	41.5	47.5	86.6	36.4
13:00	60.9	96.2	44.2	41.6	60.9	37.1
14:00	58.7	86.9	41.8	43.0	63.1	38.9
15:00	46.8	72.2	41.0	43.7	58.5	40.0
16:00	45.2	61.5	41.0	44.5	64.5	40.8
17:00	46.6	58.0	40.9	45.6	65.0	42.0
18:00	49.9	60.4	48.4	48.4	63.6	43.3
19:00	50.3	58.7	48.6	49.3	57.7	47.1
20:00	48.5	58.9	47.3	49.6	59.2	47.4
21:00	48.9	60.7	47.4	48.8	59.5	47.7
22:00	48.8	61.2	47.1	48.1	64.5	46.8
23:00	54.9	87.4	45.1	48.2	63.5	47.0
00:00	44.8	60.2	41.9	48.1	54.7	46.5
01:00	44.6	61.6	41.4	45.7	55.6	44.7
02:00	44.7	61.1	40.9	46.7	60.2	45.2
03:00	46.3	69.3	40.4	45.3	54.2	43.8
04:00	49.4	72.0	44.6	46.2	53.5	44.3
05:00	48.3	69.4	43.8	46.9	63.1	45.3
06:00	49.7	70.5	44.5	56.3	66.3	47.5
07:00	48.3	77.7	41.4	47.3	64.2	44.6
Leq 24 hr	53.7	-	-	48.5	-	-
Lmax	-	99.2	-	-	86.6	-
Ldn	57.2	-	-	55.8	-	-
มาตรฐาน⁽¹⁾⁽²⁾	70	115	-	70	115	-
ค่าเฉลี่ย Leq 24 hr	53.6					
ค่าเฉลี่ย Lmax	94.6					
ค่าเฉลี่ย Ldn	57.8					

มาตรฐาน : (1) ประกาศคณะกรรมการสิ่งแวดล้อมแห่งชาติ ฉบับที่ 15 (พ.ศ. 2540) (ค.ศ.1997) เรื่องกำหนดมาตรฐานระดับเสียงโดยทั่วไป
(2) ประกาศกระทรวงอุตสาหกรรม เรื่องกำหนดค่าระดับเสียงการรบกวน และระดับเสียงที่เกิดจากการประกอบกิจการโรงงาน (พ.ศ. 2548) (ค.ศ.2005)

หมายเหตุ : อ้างอิงตามประกาศกรมโรงงานอุตสาหกรรม เรื่องวิธีการตรวจวัดระดับเสียงการรบกวน ระดับเสียงเฉลี่ย 24 ชั่วโมง และระดับเสียงสูงสุดที่เกิดจากการประกอบกิจการโรงงาน พ.ศ. 2553 (ค.ศ. 2010)
ชื่อผู้ตรวจวัด/บริษัท : บริษัท เทคนิคสิ่งแวดล้อมไทย จำกัด
ชื่อผู้บันทึก : นายประยัต จิวเดช
ชื่อผู้ตรวจสอบ/ควบคุม : นายประมวล มูลสาร
เบอร์โทรศัพท์ : 0-2373-7799

**ตารางที่ 3.4-3 (ต่อ) ผลการตรวจวัดระดับเสียงโดยทั่วไป**

ตำแหน่งของสถานีตรวจวัด บริเวณสำนักสงฆ์อริยธรรม

รุ่นของอุปกรณ์ตรวจวัด (SLM Model และ Serial No.) : Integrated Sound Level/ACO TYPE 6226/100102

รุ่นของอุปกรณ์สอบเทียบ (Calibrator Model และ Serial No.) : TENMARS TM-100 S/N 180501628

ระดับเสียงอ้างอิงในการสอบเทียบ (Calibration Ref dB(A)) 94.0 ± 0.3 dB และ 114.0 ± 0.5 dB

ค่าที่อ่านได้จากเครื่องวัดเสียง Sound Level Meter (SLM Reading dB (A))

และ SLM Adjust dB (A) : 93.7 dB และ 113.7 dB

วันที่ตรวจรับรอง (Certified Date) : 20/08-27/09/2563

เวลา (นาฬิกา)	ผลวิเคราะห์ (dBA)								
	บริเวณสำนักสงฆ์อริยธรรม								
	08-09/09/63			09-10/09/63			10-11/09/63		
	Leq	Lmax	L ₉₀	Leq	Lmax	L ₉₀	Leq	Lmax	L ₉₀
08:00	45.1	63.3	41.8	50.9	78.6	38.1	51.4	79.6	40.4
09:00	44.5	61.8	40.4	54.2	98.2	39.3	52.8	80.2	41.9
10:00	45.3	67.1	40.1	50.0	75.2	40.7	50.4	73.1	41.4
11:00	46.2	61.2	40.5	47.9	69.0	39.4	46.3	69.9	38.3
12:00	48.1	60.1	40.0	49.1	80.0	37.6	50.3	73.9	40.3
13:00	52.2	87.4	40.2	56.4	63.1	53.2	50.9	77.2	38.9
14:00	53.8	60.1	51.8	52.3	72.5	49.4	53.8	83.1	37.5
15:00	53.6	63.1	51.5	53.2	70.0	49.8	55.4	74.1	39.9
16:00	56.0	72.4	40.2	52.8	74.3	48.5	52.8	80.8	43.5
17:00	58.9	74.7	42.7	52.5	71.7	49.2	54.9	79.6	42.3
18:00	54.3	88.3	44.2	51.5	69.7	47.5	58.9	97.2	40.9
19:00	54.8	72.8	45.1	53.7	71.1	50.5	56.4	71.2	41.9
20:00	55.3	65.8	53.4	53.2	70.0	49.8	57.5	74.0	54.2
21:00	56.4	70.5	54.6	52.8	74.3	48.5	57.6	82.3	53.6
22:00	60.6	95.5	54.4	52.4	67.0	47.9	56.3	68.9	54.0
23:00	54.4	62.8	53.4	52.6	72.3	50.0	56.8	79.2	54.0
00:00	56.1	80.9	54.0	53.9	80.7	48.2	58.3	80.4	54.8
01:00	52.7	67.6	50.5	58.7	82.8	47.0	55.2	66.6	53.3
02:00	55.2	75.6	49.4	49.0	71.6	46.4	56.0	79.2	50.5
03:00	52.5	74.9	48.5	49.9	77.2	38.9	52.0	80.9	49.8
04:00	63.6	96.8	48.8	52.0	80.7	47.7	56.6	92.7	50.3
05:00	51.9	71.3	49.3	56.4	95.4	46.9	53.2	76.9	48.9
06:00	61.5	95.7	47.0	55.3	74.7	49.4	57.5	83.4	49.6
07:00	54.0	78.1	45.0	54.0	79.9	43.5	51.4	71.6	41.8
Leq 24 hr	56.2	-	-	53.4	-	-	55.2	-	-
Lmax	-	96.8	-	-	98.2	-	-	97.2	-
Ldn	64.5	-	-	60.6	-	-	62.4	-	-
มาตรฐาน ⁽¹⁾⁽²⁾	70	115	-	70	115	-	70	115	-
ค่าเฉลี่ย Leq 24 hr	54.4								
ค่าเฉลี่ย Lmax	94.0								
ค่าเฉลี่ย Ldn	60.1								

มาตรฐาน : ⁽¹⁾ ประกาศคณะกรรมการสิ่งแวดล้อมแห่งชาติ ฉบับที่ 15 (พ.ศ. 2540) (ค.ศ.1997) เรื่องกำหนดมาตรฐานระดับเสียงโดยทั่วไป⁽²⁾ ประกาศกระทรวงอุตสาหกรรม เรื่องกำหนดค่าระดับเสียงการรบกวน และระดับเสียงที่เกิดจากการประกอบกิจการโรงงาน (พ.ศ. 2548) (ค.ศ.2005)

หมายเหตุ : อ้างอิงตามประกาศกรมโรงงานอุตสาหกรรม เรื่องวิธีการตรวจวัดระดับเสียงการรบกวน ระดับเสียงเฉลี่ย 24 ชั่วโมง

และระดับเสียงสูงสุดที่เกิดจากการประกอบกิจการโรงงาน พ.ศ. 2553 (ค.ศ. 2010)

ชื่อผู้ตรวจวัด/บริษัท : บริษัท เทคนิคสิ่งแวดล้อมไทย จำกัด

ชื่อผู้บันทึก : นายประยัต จิวเดช

ชื่อผู้ตรวจสอบ/ควบคุม : นายประมวล มูลสาร

เบอร์โทรศัพท์ : 0-2373-7799



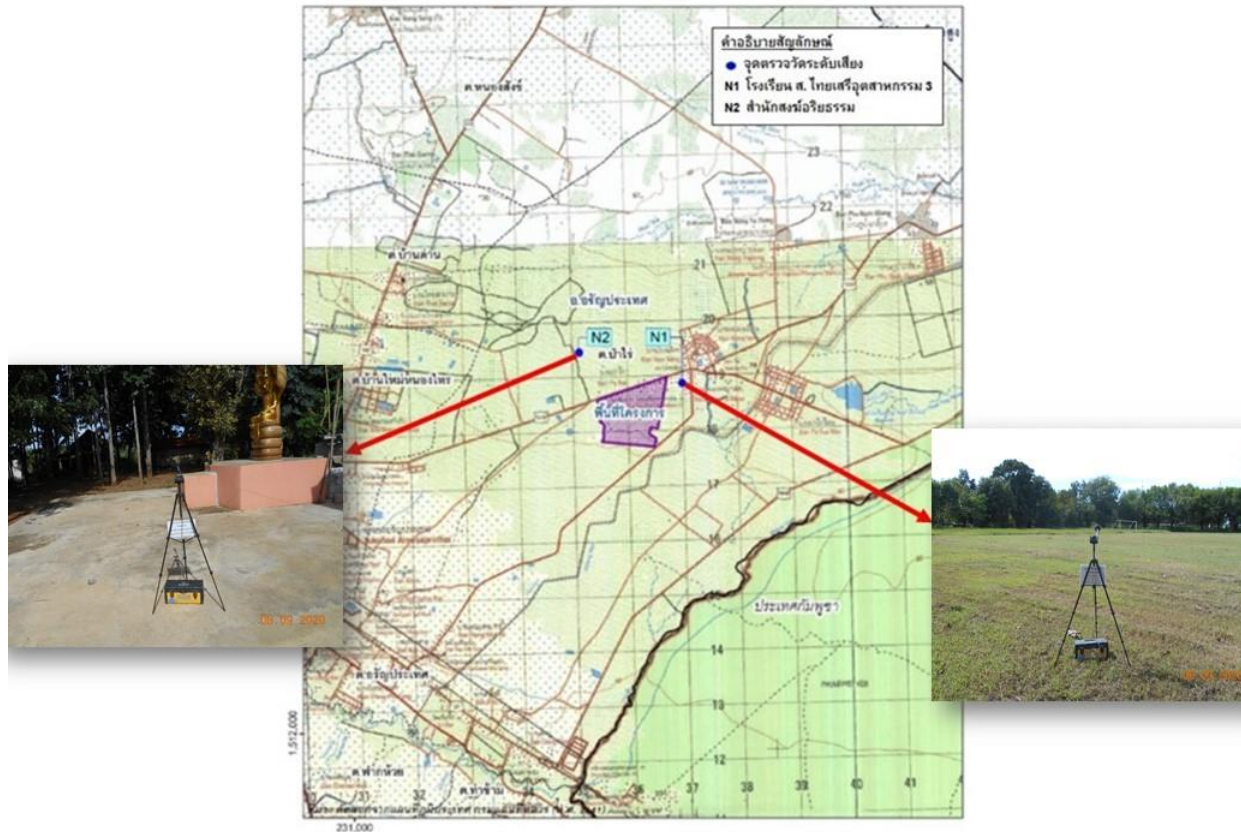
ตารางที่ 3.4-4 (ต่อ) ผลการตรวจวัดระดับเสียงโดยทั่วไป

เวลา (นาฬิกา)	ผลวิเคราะห์ (dBA)					
	บริเวณสำนักสงฆ์อริยธรรม					
	11-12/09/63			12-13/09/63		
	Leq	Lmax	L ₉₀	Leq	Lmax	L ₉₀
08:00	47.9	73.3	40.1	55.4	82.9	39.9
09:00	55.7	87.3	40.0	50.5	78.7	39.8
10:00	53.1	82.2	40.9	48.9	72.6	40.3
11:00	48.9	69.3	37.9	54.1	90.1	37.7
12:00	48.9	74.5	37.5	59.3	87.9	39.0
13:00	48.4	78.1	37.5	49.0	70.5	37.9
14:00	46.1	77.6	37.5	49.1	74.6	38.2
15:00	47.1	70.4	37.5	49.8	67.3	38.9
16:00	48.9	73.6	38.0	43.9	58.1	40.7
17:00	48.6	72.8	40.3	44.8	64.1	41.6
18:00	56.9	79.0	41.2	45.7	64.1	42.4
19:00	61.1	75.9	48.3	48.4	62.2	43.7
20:00	62.7	87.0	57.2	48.7	64.4	46.7
21:00	61.5	82.6	55.7	48.8	63.1	47.0
22:00	59.9	78.6	55.0	48.2	60.6	47.1
23:00	57.5	77.7	54.2	47.7	63.5	46.3
00:00	58.1	65.2	55.2	47.5	59.8	46.5
01:00	56.5	78.6	53.3	47.4	54.3	45.5
02:00	55.9	64.4	53.0	45.1	53.4	44.4
03:00	53.3	62.2	47.2	46.2	61.6	44.8
04:00	53.4	71.0	47.7	44.9	53.8	43.2
05:00	54.0	73.1	48.8	46.0	54.3	44.0
06:00	56.0	87.5	44.8	46.5	62.3	45.0
07:00	50.0	70.1	41.5	55.7	65.7	46.4
Leq 24 hr	56.4	-	-	51.0	-	-
Lmax	-	87.5	-	-	90.1	-
Ldn	62.9	-	-	54.5	-	-
มาตรฐาน ⁽¹⁾⁽²⁾	70	115	-	70	115	-
ค่าเฉลี่ย Leq 24 hr	54.4					
ค่าเฉลี่ย Lmax	94.0					
ค่าเฉลี่ย Ldn	60.1					

มาตรฐาน : (1) ประกาศคณะกรรมการสิ่งแวดล้อมแห่งชาติ ฉบับที่ 15 (พ.ศ. 2540) (ค.ศ.1997) เรื่องกำหนดมาตรฐานระดับเสียงโดยทั่วไป
(2) ประกาศกระทรวงอุตสาหกรรม เรื่องกำหนดค่าระดับเสียงการรบกวน และระดับเสียงที่เกิดจากการประกอบกิจการโรงงาน (พ.ศ. 2548) (ค.ศ.2005)

หมายเหตุ : อ้างอิงตามประกาศกรมโรงงานอุตสาหกรรม เรื่องวิธีการตรวจวัดระดับเสียงการรบกวน ระดับเสียงเฉลี่ย 24 ชั่วโมง และระดับเสียงสูงสุดที่เกิดจากการประกอบกิจการโรงงาน พ.ศ. 2553 (ค.ศ. 2010)

ชื่อผู้ตรวจวัด/บริษัท : บริษัท เทคนิคลีโอดไทย จำกัด
 ชื่อผู้บันทึก : นายประยัด จิวเดช
 ชื่อผู้ตรวจสอบ/ควบคุม : นายประมวล มูลสาร
 เบอร์โทรศัพท์ : 0-2373-7799



รูปที่ 3.4-3 ตำแหน่งและการตรวจวัดระดับเสียงโดยทั่วไป ของนิคมอุตสาหกรรมในพื้นที่เขตพัฒนาเศรษฐกิจพิเศษจังหวัดสระแก้ว