

### 3.3.3 เปรียบเทียบผลการติดตามตรวจสอบคุณภาพอากาศในบรรยากาศโดยทั่วไป

ดำเนินการเปรียบเทียบผลการติดตามตรวจสอบคุณภาพอากาศในบรรยากาศโดยทั่วไป รถไฟฟ้ามหานคร สายเฉลิมรัชมงคล (สายสีน้ำเงินส่วนต่อขยาย ช่วงหัวลำโพง-บางแค) ตั้งแต่ช่วงระยะก่อนการก่อสร้าง (ช่วงปี 2554) และข้อมูลผลการตรวจวัดย้อนหลังอย่างน้อย 3 ปี ในช่วงระยะก่อสร้าง (ช่วงปี 2559 - 2562) จนถึงระยะดำเนินการ (ตั้งแต่เดือนตุลาคม 2562 เป็นต้นมา) จำนวน 7 สถานี ได้แก่ 1) วัดมังกรกมลาวาส 2) โรงเรียนวัดราชพิพิธ 3) โรงพยาบาลบางไผ่ 4) มหาวิทยาลัยสยาม 5) สถานีเพชรเกษม 48 (เทพีแมนชั่น) 6) ชุมชนหมู่ที่ 7 แขวงบางหว้า เขตภาษีเจริญตั้งอยู่ติดพื้นที่ศูนย์ซ่อมบำรุงด้านทิศตะวันตก และ 7) ชุมชนตั้งอยู่พื้นที่บริเวณทางแยกของรางเข้า-ออกศูนย์ซ่อมบำรุง (อยู่ซ่อมรถศรีวรรณเซอร์วิส เลขที่ 259 ถนนเทอดไท แขวงบางหว้า เขตภาษีเจริญ) ประกอบด้วย การติดตามตรวจสอบปริมาณฝุ่นละอองรวม เฉลี่ย 24 ชั่วโมง (Total Suspended Particulate: TSP) และฝุ่นละอองขนาดเล็กไม่เกิน 10 ไมครอน เฉลี่ย 24 ชั่วโมง (Particulate Matter less than 10 Microns: PM<sub>10</sub>) สรุปผลได้ดังตารางที่ 3-11 และรูปที่ 3-40 ถึงรูปที่ 3-53

#### 1) ฝุ่นละอองรวมเฉลี่ย 24 ชั่วโมง (Total Suspended Particulate: TSP)

ผลการติดตามตรวจสอบในระยะดำเนินการ ระหว่างวันที่ 9-14 มกราคม 2563 และระหว่างวันที่ 16-21 เมษายน 2563 พบว่า ปริมาณฝุ่นละอองรวม เฉลี่ย 24 ชั่วโมง (TSP) ทุกสถานีตรวจวัดมีค่าอยู่ในเกณฑ์มาตรฐานคุณภาพอากาศในบรรยากาศโดยทั่วไป ตามประกาศคณะกรรมการสิ่งแวดล้อมแห่งชาติ ฉบับที่ 24 (พ.ศ. 2547) ประกาศในราชกิจจานุเบกษา เล่มที่ 121 ตอนพิเศษ 104ง ลงวันที่ 22 กันยายน 2547 (ตารางที่ 3-11 และรูปที่ 3-40 ถึงรูปที่ 3-53) ทั้งนี้ เมื่อพิจารณาผลการตรวจวัดเปรียบเทียบกับระยะก่อนก่อสร้าง และระยะก่อสร้างย้อนหลัง 3 ปี และระยะดำเนินการ พบว่ามีแนวโน้มใกล้เคียงกัน

#### 2) ฝุ่นละอองขนาดเล็กไม่เกิน 10 ไมครอน เฉลี่ย 24 ชั่วโมง (Particulate Matter less than 10 Microns: PM<sub>10</sub>)

ผลการติดตามตรวจสอบในระยะดำเนินการ ระหว่างวันที่ 9-14 มกราคม 2563 และระหว่างวันที่ 16-21 เมษายน 2563 พบว่า ปริมาณฝุ่นละอองขนาดเล็กไม่เกิน 10 ไมครอน เฉลี่ย 24 ชั่วโมง (PM<sub>10</sub>) ส่วนใหญ่มีค่าอยู่ในเกณฑ์มาตรฐานคุณภาพอากาศในบรรยากาศโดยทั่วไป ตามประกาศคณะกรรมการสิ่งแวดล้อมแห่งชาติ ฉบับที่ 24 (พ.ศ. 2547) ประกาศในราชกิจจานุเบกษา เล่มที่ 121 ตอนพิเศษ 104ง ลงวันที่ 22 กันยายน 2547 (ตารางที่ 3-11 และรูปที่ 3-40 ถึงรูปที่ 3-53)

ยกเว้นค่าปริมาณฝุ่นละอองขนาดเล็กไม่เกิน 10 ไมครอน เฉลี่ย 24 ชั่วโมง (Particulate Matter less than 10 Microns: PM<sub>10</sub>) บริเวณโรงพยาบาลบางไผ่ และบริเวณชุมชนตั้งอยู่พื้นที่บริเวณทางแยกของรางเข้า-ออกศูนย์ซ่อมบำรุง (อยู่ซ่อมรถศรีวรรณเซอร์วิส เลขที่ 259 ถนนเทอดไท แขวงบางหว้า เขตภาษีเจริญ) ระหว่างวันที่ 9-14 มกราคม 2563 จะพบว่ามีค่าไม่เป็นไปตามเกณฑ์มาตรฐานที่กำหนดเล็กน้อย ทั้งนี้ เนื่องจากในช่วงเวลาดังกล่าวเป็นช่วงสถานการณ์ฝุ่นละอองขนาดเล็กไม่เกิน 2.5 ไมครอน (PM<sub>2.5</sub>) ดังนั้น ค่าที่ไม่เป็นไปตามเกณฑ์มาตรฐานกำหนดที่เกิดขึ้นไม่ได้เกิดจากการดำเนินการของ

รถไฟฟ้ามหานคร สายเฉลิมรัชมงคล (สายสีน้ำเงินส่วนต่อขยาย ช่วงหัวลำโพง-บางแค) แต่อย่างใด และเมื่อพิจารณาผลการตรวจวัดเปรียบเทียบกับระยะก่อนก่อสร้าง และระยะก่อสร้าง ย้อนหลัง 3 ปี และระยะดำเนินการ พบว่ามีแนวโน้มใกล้เคียงกัน

สำหรับโครงการฯ ในระยะก่อนก่อสร้าง และระยะก่อสร้าง ไม่มีการติดตามตรวจสอบปริมาณก๊าซคาร์บอนมอนอกไซด์ (CO) และปริมาณก๊าซไนโตรเจนไดออกไซด์ (NO<sub>2</sub>) จึงไม่มีข้อมูลสำหรับการเปรียบเทียบผลการติดตามตรวจสอบในระยะดำเนินการ

**ตารางที่ 3-11** เปรียบเทียบผลการติดตามตรวจสอบคุณภาพอากาศในบรรยากาศโดยทั่วไป

สถานีติดตามตรวจสอบ	เวลาที่ติดตามตรวจสอบ		ผลการติดตามตรวจสอบ <sup>1/</sup>	
			ฝุ่นละอองรวม เฉลี่ย 24 ชั่วโมง	ฝุ่นละอองขนาดเล็ก เกิน 10 ไมครอน เฉลี่ย 24 ชั่วโมง
1. วัดมิ่งกรมลาวาส <sup>3/</sup>	ระยะก่อน ก่อสร้าง	11-16 มี.ย. 54	0.152-0.253	0.087-0.113
		ระยะก่อสร้าง	23-28 ม.ค. 59	0.108-0.139
	13-18 ก.พ. 59		0.133-0.243	0.037-0.080
	12-17 มี.ค. 59		0.086-0.188	0.027-0.057
	23-28 เม.ย. 59		0.114-0.148	0.037-0.047
	14-19 พ.ค. 59		0.102-0.229	0.031-0.058
	11-16 มี.ย. 59		0.126-0.218	0.035-0.050
	9-14 ก.ค. 59		0.096-0.174	0.031-0.061
	6-11 ส.ค. 59		0.091-0.141	0.033-0.054
	10-15 ก.ย. 59		0.124-0.192	0.040-0.055
	8-13 ต.ค. 59		0.108-0.172	0.038-0.068
	12-17 พ.ย. 59		0.139-0.222	0.056-0.082
	11-16 ธ.ค. 59		0.157-0.275	0.051-0.110
	21-26 ม.ค. 60		0.192-0.248	0.062-0.089
	12-17 ก.พ. 60		0.233-0.260	0.083-0.103
	11-16 มี.ค. 60		0.154-0.235	0.049-0.070
	22-27 เม.ย. 60		0.192-0.218	0.047-0.085
	7-12 พ.ค. 60		0.129-0.169	0.045-0.058
	10-15 มี.ย. 60		0.162-0.267	0.060-0.079
	9-14 ก.ค. 60		0.079-0.165	0.028-0.054
	13-18 ส.ค. 60		0.081-0.178	0.039-0.061
	9-14 ก.ย. 60		0.100-0.176	0.031-0.061
	14-19 ต.ค. 60		0.115-0.162	0.038-0.051
	11-16 พ.ย. 60		0.138-1.426*	0.049-0.122*
	10-15 ธ.ค. 60		0.141-0.208	0.057-0.093
	6-11 ม.ค. 61		0.109-0.194	0.034-0.068
	3-8 ก.พ. 61	0.271-0.322	0.096-0.109	
3-8 มี.ค. 61	0.094-0.182	0.034-0.055		
3-8 เม.ย. 61	0.160-0.309	0.053-0.084		
5-10 พ.ค. 61	0.221-0.299	0.045-0.085		
2-7 มี.ย. 61	0.129-0.201	0.010-0.062		
<b>มาตรฐาน<sup>2/</sup></b>			<b>≤ 0.33</b>	<b>≤ 0.12</b>
<b>หน่วย</b>			<b>มิลลิกรัมต่อลูกบาศก์เมตร</b>	

ตารางที่ 3-11 (ต่อ) เปรียบเทียบผลการติดตามตรวจสอบคุณภาพอากาศในบรรยากาศโดยทั่วไป

สถานที่ติดตามตรวจสอบ	เวลาที่ติดตามตรวจสอบ		ผลการติดตามตรวจสอบ <sup>1)</sup>	
			ฝุ่นละอองรวม เฉลี่ย 24 ชั่วโมง	ฝุ่นละอองขนาดเล็ก เกิน 10 ไมครอน เฉลี่ย 24 ชั่วโมง
1. วัดมังกรกมลาวาส <sup>3)</sup> (ต่อ)	ระยะก่อสร้าง	7-12 ก.ค. 61	0.051-0.088	0.019-0.041
		4-9 ส.ค. 61	0.046-0.079	0.027-0.042
		1-6 ก.ย. 61	0.048-0.067	0.015-0.046
		6-11 ต.ค. 61	0.040-0.094	0.022-0.065
		3-8 พ.ย. 61	0.086-0.124	0.042-0.087
		2-7 ธ.ค. 61	0.078-0.110	0.053-0.070
		5-10 ม.ค. 62	0.076-0.133	0.044-0.088
		2-7 ก.พ. 62	0.049-0.089	0.031-0.051
		2-7 มี.ค. 62	0.061-0.070	0.034-0.050
		3-8 เม.ย. 62	0.039-0.061	0.024-0.035
		5-10 พ.ค. 62	0.058-0.115	0.031-0.060
		2-7 มิ.ย. 62	0.038-0.056	0.023-0.035
	ระยะดำเนินการ	3-8 ต.ค. 62	0.044-0.073	0.030-0.041
		9-14 ม.ค. 63	0.074-0.147	0.045-0.112
		16-21 เม.ย. 63	0.032-0.040	0.019-0.025
2. โรงเรียนวัดราชบพิธ <sup>4)</sup>	ระยะก่อนก่อสร้าง	21-26 พ.ค. 54	0.044-0.058	0.024-0.045
	ระยะก่อสร้าง	23-28 ม.ค. 59	0.045-0.079	0.035-0.049
		13-18 ก.พ. 59	0.058-0.149	0.037-0.080
		12-17 มี.ค. 59	0.043-0.076	0.026-0.037
		23-28 เม.ย. 59	0.055-0.077	0.032-0.044
		14-19 พ.ค. 59	0.049-0.117	0.023-0.058
		11-16 มิ.ย. 59	0.041-0.069	0.020-0.033
		9-14 ก.ค. 59	0.040-0.074	0.015-0.050
		6-11 ส.ค. 59	0.030-0.064	0.011-0.038
		10-15 ก.ย. 59	0.039-0.066	0.026-0.032
		8-13 ต.ค. 59	0.032-0.063	0.022-0.051
		12-17 พ.ย. 59	0.080-0.097	0.048-0.055
		11-16 ธ.ค. 59	0.077-0.116	0.038-0.081
		21-26 ม.ค. 60	0.080-0.135	0.048-0.065
		12-17 ก.พ. 60	0.131-0.156	0.063-0.089
11-16 มี.ค. 60	0.051-0.079	0.030-0.043		
มาตรฐาน <sup>2)</sup>			≤ 0.33	≤ 0.12
หน่วย			มิลลิกรัมต่อลูกบาศก์เมตร	

ตารางที่ 3-11 (ต่อ) เปรียบเทียบผลการติดตามตรวจสอบคุณภาพอากาศในบรรยากาศโดยทั่วไป

สถานีติดตามตรวจสอบ	เวลาที่ติดตามตรวจสอบ		ผลการติดตามตรวจสอบ <sup>1/</sup>	
			ผู้ละอองรวม เฉลี่ย 24 ชั่วโมง	ผู้ละอองขนาดเล็ก เกิน 10 ไมครอน เฉลี่ย 24 ชั่วโมง
2. โรงเรียนวัดราชบพิธ <sup>4/</sup> (ต่อ)	ระยะก่อสร้าง	22-27 เม.ย. 60	0.068-0.085	0.044-0.066
		7-12 พ.ค. 60	0.038-0.082	0.021-0.037
		10-15 มิ.ย. 60	0.049-0.062	0.031-0.050
		9-14 ก.ค. 60	0.026-0.043	0.016-0.027
		13-18 ส.ค. 60	0.033-0.0500	0.016-0.022
		9-14 ก.ย. 60	0.027-0.077	0.012-0.038
		14-19 ต.ค. 60	0.029-0.054	0.019-0.029
		11-16 พ.ย. 60	0.056-0.099	0.033-0.065
		10-15 ธ.ค. 60	0.056-0.124	0.021-0.071
		6-11 ม.ค. 61	0.022-0.057	0.006-0.044
		3-8 ก.พ. 61	0.110-0.156	0.071-0.101
		3-8 มี.ค. 61	0.037-0.059	0.020-0.044
		3-8 เม.ย. 61	0.043-0.064	0.023-0.048
		5-6 พ.ค. 61	0.030-0.045	0.015-0.032
		2-7 มิ.ย. 61	0.026-0.043	0.011-0.020
		7-12 ก.ค. 61	0.026-0.060	0.012-0.040
		4-9 ส.ค. 61	0.031-0.048	0.021-0.035
		1-6 ก.ย. 61	0.025-0.040	0.015-0.027
		6-11 ต.ค. 61	0.052-0.081	0.033-0.053
		3-8 พ.ย. 61	0.069-0.097	0.030-0.063
		2-7 ธ.ค. 61	0.073-0.118	0.044-0.076
		5-10 ม.ค. 62	0.064-0.152	0.029-0.093
		2-7 ก.พ. 62	0.049-0.073	0.028-0.037
		2-7 มี.ค. 62	0.046-0.115	0.020-0.038
	3-8 เม.ย. 62	0.025-0.037	0.011-0.027	
	5-10 พ.ค. 62	0.033-0.072	0.018-0.052	
	2-7 มิ.ย. 62	0.024-0.047	0.014-0.032	
ระยะดำเนินการ	3-8 ต.ค. 62	0.036-0.066	0.023-0.044	
	9-14 ม.ค. 63	0.071-0.129	0.058-0.119	
	16-21 เม.ย. 63	0.031-0.036	0.019-0.022	
มาตรฐาน <sup>2/</sup>			≤ 0.33	≤ 0.12
หน่วย			มิลลิกรัมต่อลูกบาศก์เมตร	

ตารางที่ 3-11 (ต่อ) เปรียบเทียบผลการติดตามตรวจสอบคุณภาพอากาศในบรรยากาศโดยทั่วไป

สถานที่ติดตามตรวจสอบ	เวลาที่ติดตามตรวจสอบ		ผลการติดตามตรวจสอบ <sup>1/</sup>	
			ฝุ่นละอองรวม เฉลี่ย 24 ชั่วโมง	ฝุ่นละอองขนาดเล็ก เกิน 10 ไมครอน เฉลี่ย 24 ชั่วโมง
3. โรงพยาบาลบางไผ่ <sup>5/</sup>	ระยะก่อนการ ก่อสร้าง	28 พ.ค.-2 มิ.ย. 54	0.085-0.172	0.034-0.087
		ระยะก่อสร้าง	23-28 ม.ค. 59	0.072-0.171
	13-18 ก.พ. 59		0.122-0.308	0.056-0.116
	12-17 มี.ค. 59		0.112-0.197	0.051-0.074
	23-28 เม.ย. 59		0.157-0.204	0.057-0.084
	14-19 พ.ค. 59		0.171-0.209	0.063-0.090
	11-16 มิ.ย. 59		0.159-0.237	0.030-0.072
	9-14 ก.ค. 59		0.136-0.198	0.052-0.074
	6-11 ส.ค. 59		0.138-0.189	0.050-0.072
	10-15 ก.ย. 59		0.104-0.287	0.046-0.086
	8-13 ต.ค. 59		0.089-0.122	0.039-0.073
	12-17 พ.ย. 59		0.385*-0.732*	0.108-0.207*
	11-16 ธ.ค. 59		0.144-0.188	0.062-0.106
	21-26 ม.ค. 60		0.196-0.430*	0.097-0.123*
	12-17 ก.พ. 60		0.329-0.595*	0.111-0.166*
	11-16 มี.ค. 60		0.111-0.133	0.043-0.053
	22-27 เม.ย. 60		0.142-0.231	0.064-0.094
	7-12 พ.ค. 60		0.122-0.236	0.043-0.071
	10-15 มิ.ย. 60		0.156-0.202	0.065-0.092
	9-14 ก.ค. 60		0.098-0.275	0.040-0.106
	13-18 ส.ค. 60		0.093-0.224	0.038-0.070
	9-14 ก.ย. 60		0.131-0.181	0.052-0.073
	14-19 ต.ค. 60		0.069-0.401*	0.044-0.117
	11-16 พ.ย. 60		0.152-1.060*	0.042-0.275*
	10-15 ธ.ค. 60		0.177-0.260	0.057-0.102
	6-11 ม.ค. 61	0.142-0.252	0.043-0.080	
	3-8 ก.พ. 61	0.175-0.248	0.088-0.115	
3-8 มี.ค. 61	0.089-0.104	0.037-0.044		
3-8 เม.ย. 61	0.098-0.143	0.035-0.070		
5-10 พ.ค. 61	0.098-0.140	0.037-0.054		
มาตรฐาน <sup>2/</sup>			≤ 0.33	≤ 0.12
หน่วย			มิลลิกรัมต่อลูกบาศก์เมตร	

ตารางที่ 3-11 (ต่อ) เปรียบเทียบผลการติดตามตรวจสอบคุณภาพอากาศในบรรยากาศโดยทั่วไป

สถานีติดตามตรวจสอบ	เวลาที่ติดตามตรวจสอบ		ผลการติดตามตรวจสอบ <sup>1)</sup>	
			ผู้ละอองรวม เฉลี่ย 24 ชั่วโมง	ผู้ละอองขนาดเล็ก เกิน 10 ไมครอน เฉลี่ย 24 ชั่วโมง
3. โรงพยาบาลบางไผ่ <sup>5)</sup> (ต่อ)	ระยะก่อสร้าง	2-7 มี.ย. 61	0.084-0.141	0.041-0.065
		7-12 ก.ค. 61	0.115-0.158	0.043-0.069
		4-9 ส.ค. 61	0.098-0.149	0.048-0.077
		1-6 ก.ย. 61	0.108-0.139	0.039-0.055
		6-11 ต.ค. 61	0.069-0.117	0.033-0.053
		3-8 พ.ย. 61	0.172-0.183	0.070-0.088
		2-7 ธ.ค. 61	0.142-0.189	0.081-0.112
		5-10 ม.ค. 62	0.158-0.229	0.040-0.111
		2-7 ก.พ. 62	0.099-0.155	0.047-0.070
		2-7 มี.ค. 62	0.069-0.078	0.033-0.039
		3-8 เม.ย. 62	0.080-0.134	0.043-0.069
		5-10 พ.ค. 62	0.077-0.128	0.046-0.077
	2-7 มิ.ย. 62	0.080-0.126	0.033-0.057	
	ระยะดำเนินการ	3-8 ต.ค. 62	0.087-0.158	0.040-0.069
		9-14 ม.ค. 63	0.106-0.176	0.049-0.131*
16-21 เม.ย. 63		0.041-0.053	0.018-0.023	
4. มหาวิทยาลัยสยาม <sup>5)</sup>	ระยะก่อนการก่อสร้าง	28 พ.ค.-2 มี.ย. 54	0.093-0.153	0.050-0.100
	ระยะก่อสร้าง	23-28 ม.ค. 59	0.096-0.186	0.043-0.068
		13-18 ก.พ. 59	0.187-0.223	0.071-0.094
		12-17 มี.ค. 59	0.166-0.203	0.052-0.071
		23-28 เม.ย. 59	0.100-0.118	0.055-0.072
		14-19 พ.ค. 59	0.103-0.154	0.044-0.061
		11-16 มิ.ย. 59	0.104-0.159	0.050-0.076
		9-14 ก.ค. 59	0.090-0.155	0.052-0.075
		6-11 ส.ค. 59	0.087-0.113	0.045-0.099
		10-15 ก.ย. 59	0.056-0.098	0.028-0.048
		8-13 ต.ค. 59	0.075-0.166	0.034-0.078
		12-17 พ.ย. 59	0.091-0.136	0.027-0.054
		11-16 ธ.ค. 59	0.085-0.133	0.042-0.093
		21-26 ม.ค. 60	0.118-0.126	0.054-0.071
		12-17 ก.พ. 60	0.127-0.167	0.074-0.105
มาตรฐาน <sup>2)</sup>			≤ 0.33	≤ 0.12
หน่วย			มิลลิกรัมต่อลูกบาศก์เมตร	

ตารางที่ 3-11 (ต่อ) เปรียบเทียบผลการติดตามตรวจสอบคุณภาพอากาศในบรรยากาศโดยทั่วไป

สถานที่ติดตามตรวจสอบ	เวลาที่ติดตามตรวจสอบ		ผลการติดตามตรวจสอบ <sup>1/</sup>		
			ฝุ่นละอองรวม เฉลี่ย 24 ชั่วโมง	ฝุ่นละอองขนาดเล็ก เกิน 10 ไมครอน เฉลี่ย 24 ชั่วโมง	
4. มหาวิทยาลัยสยาม <sup>5/</sup> (ต่อ)	ระยะก่อสร้าง	11-16 มี.ค. 60	0.116-0.200	0.060-0.077	
		22-27 เม.ย. 60	0.111-0.131	0.068-0.083	
		7-12 พ.ค. 60	0.089-0.171	0.038-0.068	
		10-15 มิ.ย. 60	0.119-0.166	0.059-0.073	
		9-14 ก.ค. 60	0.086-0.142	0.032-0.067	
		13-18 ส.ค. 60	0.095-0.151	0.032-0.045	
		9-14 ก.ย. 60	0.118-0.169	0.054-0.079	
		14-19 ต.ค. 60	0.050-0.155	0.036-0.080	
		11-16 พ.ย. 60	0.086-0.236	0.039-0.098	
		10-15 ธ.ค. 60	0.099-0.159	0.058-0.108	
		6-11 ม.ค. 61	0.061-0.115	0.034-0.058	
		3-8 ก.พ. 61	0.112-0.163	0.087-0.151*	
		3-8 มี.ค. 61	0.067-0.079	0.035-0.042	
		3-8 เม.ย. 61	0.053-0.113	0.027-0.071	
		5-10 พ.ค. 61	0.067-0.116	0.018-0.056	
		2-7 มิ.ย. 61	0.078-0.128	0.040-0.063	
		7-12 ก.ค. 61	0.104-0.170	0.087-0.123*	
		4-9 ส.ค. 61	0.103-0.154	0.042-0.061	
		1-6 ก.ย. 61	0.080-0.129	0.038-0.055	
		6-11 ต.ค. 61	0.069-0.082	0.052-0.063	
		3-8 พ.ย. 61	0.087-0.115	0.051-0.076	
		2-7 ธ.ค. 61	0.081-0.117	0.057-0.082	
		5-10 ม.ค. 62	0.099-0.156	0.048-0.101	
		2-7 ก.พ. 62	0.098-0.121	0.046-0.071	
		2-7 มี.ค. 62	0.095-0.108	0.051-0.071	
		3-8 เม.ย. 62	0.073-0.097	0.042-0.051	
		5-10 พ.ค. 62	0.085-0.140	0.024-0.070	
	2-7 มิ.ย. 62	0.042-0.078	0.025-0.038		
	ระยะดำเนินการ	3-8 ต.ค. 62	0.066-0.087	0.042-0.053	
		9-14 ม.ค. 63	0.119-0.213	0.062-0.114	
		16-21 เม.ย. 63	0.058-0.080	0.027-0.039	
	มาตรฐาน <sup>2/</sup>			≤ 0.33	≤ 0.12
	หน่วย			มิลลิกรัมต่อลูกบาศก์เมตร	



ตารางที่ 3-11 (ต่อ) เปรียบเทียบผลการติดตามตรวจสอบคุณภาพอากาศในบรรยากาศโดยทั่วไป

สถานที่ติดตามตรวจสอบ	เวลาที่ติดตามตรวจสอบ		ผลการติดตามตรวจสอบ <sup>1/</sup>	
			ฝุ่นละอองรวม เฉลี่ย 24 ชั่วโมง	ฝุ่นละอองขนาดเล็ก เกิน 10 ไมครอน เฉลี่ย 24 ชั่วโมง
5. สถานีเพชรเกษม 48 (เทพีแมนชั่น) <sup>5/</sup>	ระยะก่อนการ ก่อสร้าง	28 พ.ค.-2 มิ.ย. 54	0.055-0.145	0.029-0.100
		ระยะก่อสร้าง	23-28 ม.ค. 59	0.070-0.197
	13-18 ก.พ. 59		0.057-0.109	0.026-0.071
	12-17 มี.ค. 59		0.049-0.090	0.019-0.032
	23-28 เม.ย. 59		0.060-0.072	0.032-0.051
	14-19 พ.ค. 59		0.037-0.119	0.017-0.059
	11-16 มิ.ย. 59		0.039-0.075	0.021-0.038
	9-14 ก.ค. 59		0.063-0.113	0.033-0.044
	6-11 ส.ค. 59		0.037-0.063	0.013-0.053
	10-15 ก.ย. 59		0.069-0.121	0.035-0.055
	8-13 ต.ค. 59		0.076-0.128	0.038-0.069
	12-17 พ.ย. 59		0.108-0.191	0.071-0.086
	11-16 ธ.ค. 59		0.200-0.253	0.078-0.127*
	21-26 ม.ค. 60		0.163-0.285	0.050-0.106
	12-17 ก.พ. 60		0.169-0.239	0.082-0.129*
	11-16 มี.ค. 60		0.045-0.072	0.028-0.043
	22-27 เม.ย. 60		0.074-0.106	0.045-0.076
	7-12 พ.ค. 60		0.059-0.120	0.027-0.050
	10-15 มิ.ย. 60		0.072-0.083	0.020-0.054
	9-14 ก.ค. 60		0.040-0.088	0.022-0.042
	13-18 ส.ค. 60		0.029-0.086	0.018-0.042
	9-14 ก.ย. 60		0.037-0.161	0.019-0.064
	14-19 ต.ค. 60		0.043-0.137	0.032-0.069
	11-16 พ.ย. 60		0.050-0.125	0.029-0.071
	10-15 ธ.ค. 60		0.057-0.144	0.037-0.090
	6-11 ม.ค. 61		0.031-0.102	0.008-0.049
	3-8 ก.พ. 61	0.112-0.162	0.080-0.108	
3-8 มี.ค. 61	0.032-0.043	0.013-0.023		
3-8 เม.ย. 61	0.062-0.123	0.037-0.058		
5-10 พ.ค. 61	0.035-0.068	0.019-0.037		
มาตรฐาน <sup>2/</sup>			≤ 0.33	≤ 0.12
หน่วย			มิลลิกรัมต่อลูกบาศก์เมตร	

ตารางที่ 3-11 (ต่อ) เปรียบเทียบผลการติดตามตรวจสอบคุณภาพอากาศในบรรยากาศโดยทั่วไป

สถานีติดตามตรวจสอบ	เวลาที่ติดตามตรวจสอบ		ผลการติดตามตรวจสอบ <sup>1/</sup>	
			ผู้เฝ้าระวังรวม เฉลี่ย 24 ชั่วโมง	ผู้เฝ้าระวังขนาดไม่ เกิน 10 ไมครอน เฉลี่ย 24 ชั่วโมง
5. สถานีเพชรเกษม 48 (เทพีแมนชั่น) <sup>5/</sup> (ต่อ)	ระยะก่อสร้าง	2-7 มี.ย. 61	0.062-0.101	0.051-0.068
		7-12 ก.ค. 61	0.068-0.127	0.033-0.046
		4-9 ส.ค. 61	0.040-0.069	0.023-0.039
		1-6 ก.ย. 61	0.038-0.078	0.022-0.034
		6-11 ต.ค. 61	0.069-0.099	0.047-0.057
		3-8 พ.ย. 61	0.110-0.133	0.064-0.086
		2-7 ธ.ค. 61	0.075-0.139	0.046-0.081
		5-10 ม.ค. 62	0.076-0.150	0.043-0.107
		2-7 ก.พ. 62	0.045-0.058	0.035-0.047
		2-7 มี.ค. 62	0.049-0.063	0.029-0.049
		3-8 เม.ย. 62	0.026-0.041	0.015-0.023
		5-10 พ.ค. 62	0.059-0.106	0.036-0.060
	2-7 มิ.ย. 62	0.049-0.073	0.035-0.049	
	ระยะดำเนินการ	3-8 ต.ค. 62	0.042-0.059	0.028-0.046
		9-14 ม.ค. 63	0.070-0.181	0.052-0.112
16-21 เม.ย. 63		0.025-0.080	0.014-0.022	
6. ชุมชนหมู่ที่ 7 แขวง บางหว้าเขตภาษีเจริญตั้งอยู่ ติดพื้นที่ศูนย์ซ่อมบำรุงด้าน ทิศตะวันตก <sup>5/</sup>	ระยะก่อน การก่อสร้าง	28 พ.ค.-2 มิ.ย. 54	0.037-0.052	0.025-0.037
	ระยะก่อสร้าง	23-29 ม.ค. 59	0.063-0.100	0.036-0.061
		13-18 ก.พ. 59	0.035-0.177	0.022-0.062
		12-17 มี.ค. 59	0.108-0.256	0.038-0.065
		23-28 เม.ย. 59	0.059-0.068	0.023-0.046
		14-19 พ.ค. 59	0.038-0.066	0.025-0.047
		11-16 มิ.ย. 59	0.030-0.048	0.019-0.029
		9-14 ก.ค. 59	0.042-0.080	0.023-0.054
		6-11 ส.ค. 59	0.035-0.053	0.023-0.039
		10-15 ก.ย. 59	0.042-0.070	0.022-0.032
		8-13 ต.ค. 59	0.034-0.070	0.019-0.046
		12-17 พ.ย. 59	0.079-0.110	0.034-0.060
		11-16 ธ.ค. 59	0.076-0.157	0.024-0.093
		21-26 ม.ค. 60	0.125-0.184	0.054-0.085
12-17 ก.พ. 60	0.140-0.156	0.067-0.096		
มาตรฐาน <sup>2/</sup>			≤ 0.33	≤ 0.12
หน่วย			มิลลิกรัมต่อลูกบาศก์เมตร	

ตารางที่ 3-11 (ต่อ) เปรียบเทียบผลการติดตามตรวจสอบคุณภาพอากาศในบรรยากาศโดยทั่วไป

สถานที่ติดตามตรวจสอบ	เวลาที่ติดตามตรวจสอบ	ผลการติดตามตรวจสอบ <sup>1/</sup>		
		ฝุ่นละอองรวม เฉลี่ย 24 ชั่วโมง	ฝุ่นละอองขนาดเล็ก เกิน 10 ไมครอน เฉลี่ย 24 ชั่วโมง	
6. ชุมชน หมู่ที่ 7 แขวง บางหว้าเขตภาษีเจริญตั้งอยู่ ติดพื้นที่ศูนย์ซ่อมบำรุงด้าน ทิศตะวันตก <sup>5/</sup> (ต่อ)	ระยะก่อสร้าง	11-16 มี.ค. 60	0.046-0.071	0.029-0.045
		22-27 เม.ย. 60	0.090-0.112	0.028-0.065
		7-12 พ.ค. 60	0.037-0.049	0.021-0.028
		10-15 มิ.ย. 60	0.052-0.065	0.037-0.050
		9-14 ก.ค. 60	0.032-0.050	0.013-0.028
		13-18 ส.ค. 60	0.033-0.056	0.015-0.028
		9-14 ก.ย. 60	0.042-0.067	0.022-0.039
		14-19 ต.ค. 60	0.036-0.053	0.022-0.037
		11-17 พ.ย. 60 <sup>6/</sup>	0.059-0.084	0.031-0.041
		10-15 ธ.ค. 60	0.057-0.111	0.028-0.061
		6-11 ม.ค. 61	0.040-0.081	0.012-0.039
		3-8 ก.พ. 61	0.077-0.154	0.056-0.095
		3-8 มี.ค. 61	0.033-0.056	0.015-0.027
		3-8 เม.ย. 61	0.049-0.088	0.022-0.045
		5-10 พ.ค. 61	0.030-0.049	0.015-0.025
		2-7 มิ.ย. 61	0.035-0.058	0.021-0.033
		7-12 ก.ค. 61	0.033-0.073	0.018-0.043
		4-9 ส.ค. 61	0.039-0.048	0.025-0.036
		1-6 ก.ย. 61	0.036-0.048	0.021-0.029
		6-11 ต.ค. 61	0.030-0.062	0.020-0.045
	3-8 พ.ย. 61	0.066-0.098	0.047-0.072	
	2-7 ธ.ค. 61	0.076-0.112	0.044-0.070	
	5-10 ม.ค. 62	0.047-0.117	0.030-0.101	
	2-7 ก.พ. 62	0.059-0.089	0.028-0.052	
	2-7 มี.ค. 62	0.052-0.063	0.031-0.039	
	3-8 เม.ย. 62	0.037-0.052	0.018-0.026	
	5-10 พ.ค. 62	0.036-0.100	0.020-0.056	
	2-7 มิ.ย. 62	0.027-0.045	0.017-0.026	
	ระยะ ดำเนินการ	3-8 ต.ค. 62	0.031-0.078	0.017-0.042
		9-14 ม.ค. 63	0.059-0.135	0.048-0.105
		16-21 เม.ย. 63	0.027-0.061	0.018-0.031
	มาตรฐาน <sup>2/</sup>		≤ 0.33	≤ 0.12
หน่วย		มิลลิกรัมต่อลูกบาศก์เมตร		

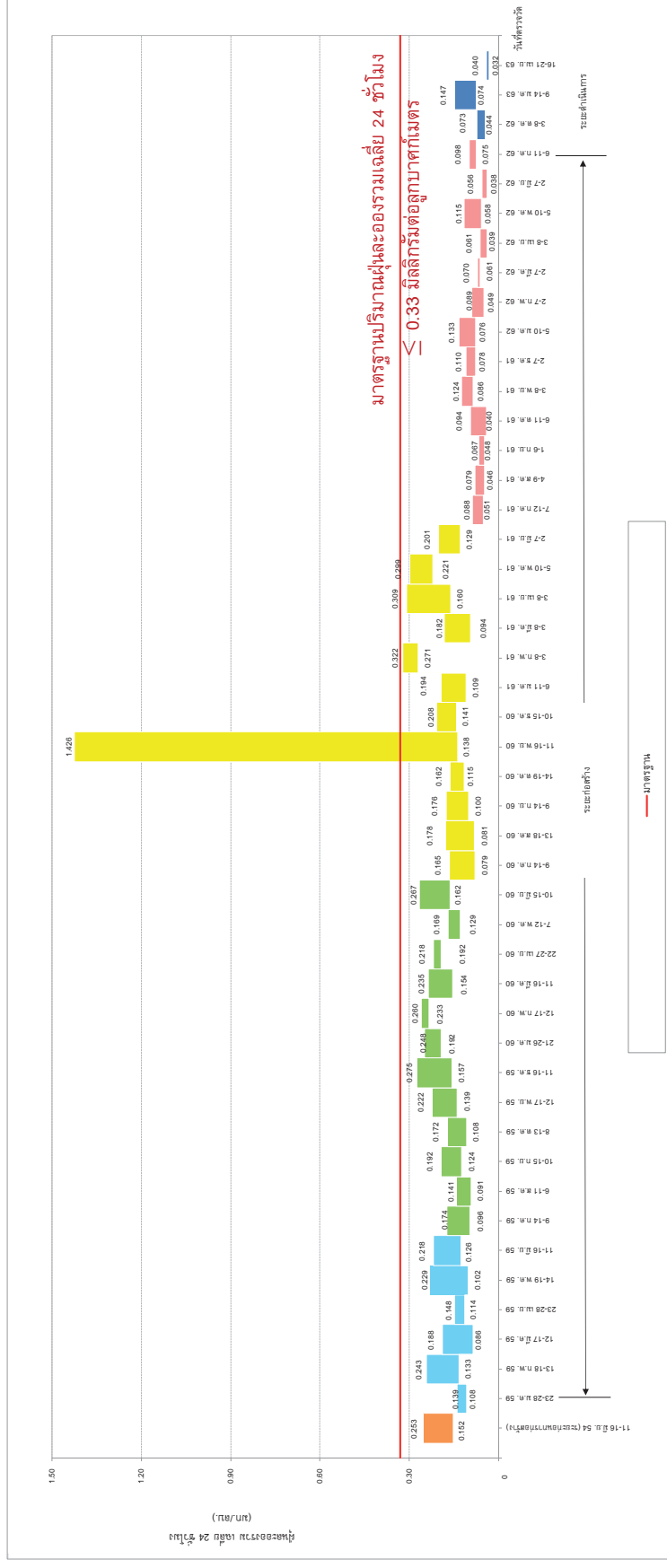
ตารางที่ 3-11 (ต่อ) เปรียบเทียบผลการติดตามตรวจสอบคุณภาพอากาศในบรรยากาศโดยทั่วไป

สถานที่ติดตามตรวจสอบ	เวลาที่ติดตามตรวจสอบ		ผลการติดตามตรวจสอบ <sup>1/</sup>	
			ฝุ่นละอองรวม เฉลี่ย 24 ชั่วโมง	ฝุ่นละอองขนาดเล็ก เกิน 10 ไมครอน เฉลี่ย 24 ชั่วโมง
7. ชุมชนตั้งอยู่พื้นที่บริเวณ ทางแยกของรางเข้า-ออกศูนย์ ซ่อมบำรุง(อยู่ช่อมรดกศรีวรรณ เซอร์วิส เลขที่ 259 ถนน เทอดไท แขวงบางหว้า เขต ภาษีเจริญ) <sup>5/</sup>	ระยะก่อนการ ก่อสร้าง	28 พ.ค.-2 มิ.ย. 54	0.040-0.081	0.025-0.065
		ระยะก่อสร้าง	23-28 ม.ค. 59	0.058-0.155
	13-18 ก.พ. 59		0.036-0.104	0.024-0.061
	12-17 มี.ค. 59		0.037-0.068	0.020-0.029
	23-28 เม.ย. 59		0.050-0.068	0.029-0.052
	14-19 พ.ค. 59		0.031-0.080	0.017-0.044
	11-16 มิ.ย. 59		0.031-0.139	0.017-0.068
	9-14 ก.ค. 59		0.034-0.097	0.022-0.044
	6-11 ส.ค. 59		0.029-0.047	0.019-0.035
	10-15 ก.ย. 59		0.036-0.053	0.011-0.032
	8-13 ต.ค. 59		0.042-0.086	0.020-0.050
	12-17 พ.ย. 59		0.098-0.147	0.041-0.071
	11-16 ธ.ค. 59		0.125-0.204	0.054-0.107
	21-26 ม.ค. 60		0.100-0.159	0.050-0.076
	12-17 ก.พ. 60		0.118-0.156	0.070-0.104
	11-16 มี.ค. 60		0.043-0.112	0.033-0.066
	22-27 เม.ย. 60		0.066-0.084	0.034-0.066
	7-12 พ.ค. 60		0.042-0.053	0.026-0.039
	10-15 มิ.ย. 60		0.053-0.068	0.032-0.058
	9-14 ก.ค. 60		0.031-0.042	0.018-0.028
	13-18 ส.ค. 60		0.038-0.044	0.015-0.024
	9-14 ก.ย. 60		0.034-0.098	0.019-0.062
	14-19 ต.ค. 60		0.040-0.071	0.024-0.036
	11-16 พ.ย. 60		0.065-0.159	0.037-0.113
	10-15 ธ.ค. 60	0.062-0.130	0.047-0.093	
	6-11 ม.ค. 61	0.032-0.076	0.021-0.058	
	3-8 ก.พ. 61	0.104-0.139	0.070-0.092	
3-8 มี.ค. 61	0.032-0.046	0.021-0.033		
3-8 เม.ย. 61	0.067-0.135	0.037-0.079		
5-10 พ.ค. 61	0.035-0.080	0.022-0.049		
2-7 มิ.ย. 61	0.033-0.055	0.019-0.033		
มาตรฐาน <sup>2/</sup>			≤ 0.33	≤ 0.12
หน่วย			มิลลิกรัมต่อลูกบาศก์เมตร	

**ตารางที่ 3-11 (ต่อ) เปรียบเทียบผลการติดตามตรวจสอบคุณภาพอากาศในบรรยากาศโดยทั่วไป**

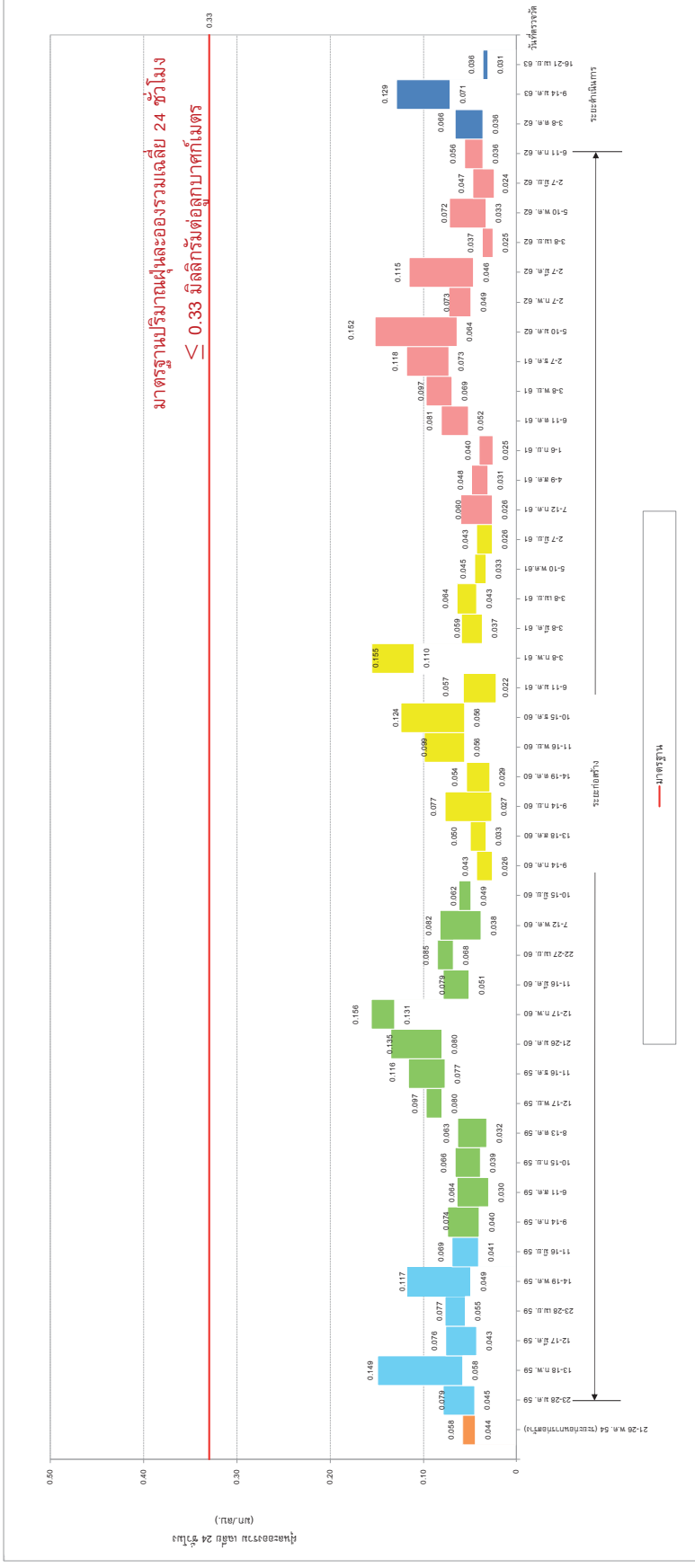
สถานที่ติดตามตรวจสอบ	เวลาที่ติดตามตรวจสอบ		ผลการติดตามตรวจสอบ <sup>1/</sup>	
			ฝุ่นละอองรวม เฉลี่ย 24 ชั่วโมง	ฝุ่นละอองขนาดเล็ก เกิน 10 ไมครอน เฉลี่ย 24 ชั่วโมง
7. ชุมชนตั้งอยู่พื้นที่บริเวณ ทางแยกของรางเข้า-ออกศูนย์ ซ่อมบำรุง (อยู่ช่อมารถศรีวรรณ เซอร์วิส เลขที่ 259 ถนน เทอดไท แขวงบางหว้า เขต ภาษีเจริญ) <sup>5/</sup> (ต่อ)	ระยะก่อสร้าง	7-12 ก.ค. 61	0.036-0.067	0.013-0.044
		4-9 ส.ค. 61	0.039-0.085	0.024-0.044
		1-6 ก.ย. 61	0.034-0.124	0.024-0.067
		6-11 ต.ค. 61	0.048-0.122	0.037-0.080
		3-8 พ.ย. 61	0.109-0.211	0.045-0.075
		2-7 ธ.ค. 61	0.065-0.131	0.037-0.081
		5-10 ม.ค. 62	0.050-0.130	0.038-0.117
		2-7 ก.พ. 62	0.046-0.076	0.028-0.047
		2-7 มี.ค. 62	0.046-0.111	0.034-0.067
		3-8 เม.ย. 62	0.041-0.057	0.025-0.041
		5-10 พ.ค. 62	0.035-0.137	0.025-0.077
		2-7 มิ.ย. 62	0.031-0.061	0.021-0.035
	ระยะ ดำเนินการ	3-8 ต.ค. 62	0.041-0.080	0.020-0.060
		9-14 ม.ค. 63	0.091-0.249	0.061-0.155*
		16-21 เม.ย. 63	0.028-0.055	0.018-0.037
<b>มาตรฐาน<sup>2/</sup></b>			<b>≤ 0.33</b>	<b>≤ 0.12</b>
<b>หน่วย</b>			<b>มิลลิกรัมต่อลูกบาศก์เมตร</b>	

หมายเหตุ : <sup>1/</sup> ค่าความเทียบสภาวะมาตรฐานที่อุณหภูมิ 25 องศาเซลเซียส และความดัน 1 บรรยากาศ  
<sup>2/</sup> มาตรฐานคุณภาพอากาศในบรรยากาศโดยทั่วไป ตามประกาศคณะกรรมการสิ่งแวดล้อมแห่งชาติ ฉบับที่ 24 (2547) ประกาศในราชกิจจานุเบกษาเล่มที่ 121 ตอนพิเศษ 104ง ลงวันที่ 22 กันยายน 2547  
<sup>3/</sup> ผลการติดตามตรวจสอบคุณภาพอากาศในบรรยากาศโดยทั่วไป บริเวณวัดมังกรกมลาวาส (ทางท่าเรือถนนเจริญกรุง ใกล้แยกเปล่งนาม) ระหว่างเดือนมกราคม 2559 - มิถุนายน 2561 ดำเนินการตรวจวิเคราะห์โดยที่ปรึกษาของผู้รับจ้างสัญญา 1 ตั้งแต่เดือนกรกฎาคม 2561 ดำเนินการตรวจวิเคราะห์โดยที่ปรึกษาของผู้รับจ้างสัญญาสัมปทาน ในเดือนตุลาคม 2562 (ระยะดำเนินการ) ดำเนินการตรวจวัดบริเวณทางออกที่ 1 สถานีวัดมังกร ดำเนินการตรวจวิเคราะห์โดยที่ปรึกษาของผู้รับจ้างสัญญาสัมปทาน  
<sup>4/</sup> ผลการติดตามตรวจสอบคุณภาพอากาศในบรรยากาศโดยทั่วไป บริเวณโรงเรียนวัดราชพิพิธ ระหว่างเดือนมกราคม - พฤศจิกายน 2559 ดำเนินการตรวจวิเคราะห์โดยที่ปรึกษาของผู้รับจ้างสัญญา 2 และระหว่างเดือนธันวาคม 2559-มกราคม 2561 ดำเนินการตรวจวิเคราะห์โดยที่ปรึกษาของผู้รับจ้างสัญญา 5 ตั้งแต่เดือนกุมภาพันธ์ 2561 ตลอดจนถึงเดือนตุลาคม 2562 (ระยะดำเนินการ) ดำเนินการตรวจวิเคราะห์โดยที่ปรึกษาของผู้รับจ้างสัญญาสัมปทาน  
<sup>5/</sup> ผลการติดตามตรวจสอบคุณภาพอากาศในบรรยากาศโดยทั่วไป บริเวณโรงพยาบาลบางไผ่ มหาวิทยาลัยสยาม สถานีเพชรเกษม 48 (เทพีแมนชั่น) ชุมชนหมู่ที่ 7 แขวงบางหว้า เขตภาษีเจริญ ตั้งอยู่ติดพื้นที่ศูนย์ซ่อมบำรุงด้านทิศตะวันตก และชุมชนตั้งอยู่พื้นที่บริเวณทางแยกของรางเข้า-ออก ศูนย์ซ่อมบำรุง (อยู่ช่อมารถศรีวรรณเซอร์วิส เลขที่ 259 ถนนเทอดไท แขวงบางหว้า เขตภาษีเจริญ) ระหว่างเดือนมกราคม 2559-เมษายน 2561 ดำเนินการตรวจวิเคราะห์โดยที่ปรึกษาของผู้รับจ้างสัญญา 4 ตั้งแต่เดือนพฤษภาคม 2561 ตลอดจนถึงเดือนตุลาคม 2562 (ระยะดำเนินการ) ดำเนินการตรวจวิเคราะห์โดยที่ปรึกษาของผู้รับจ้างสัญญาสัมปทาน  
<sup>6/</sup> ขณะดำเนินการติดตามตรวจสอบระหว่างวันที่ 14-15 พฤศจิกายน 2560 บริเวณชุมชนหมู่ที่ 7 แขวงบางหว้า เขตภาษีเจริญ ตั้งอยู่ติดพื้นที่ศูนย์ซ่อมบำรุงด้านทิศตะวันตก การไฟฟ้านครหลวงได้ทำการตัดกระแสไฟฟ้าเพื่อเปลี่ยนหม้อแปลงไฟฟ้า บริเวณถนนเทอดไท ส่งผลให้เครื่องเก็บตัวอย่างฝุ่นละอองไม่สามารถเก็บตัวอย่างได้ครบ 24 ชั่วโมงต่อเนื่อง จึงเริ่มดำเนินการติดตามตรวจสอบอีกครั้งระหว่างวันที่ 15-17 พฤศจิกายน 2560 เพื่อให้ครบ 5 วันต่อเนื่อง (ครอบคลุมวันทำงาน 3 วัน และวันหยุด 2 วัน)  
\* มีค่าไม่อยู่ในเกณฑ์มาตรฐานฯ



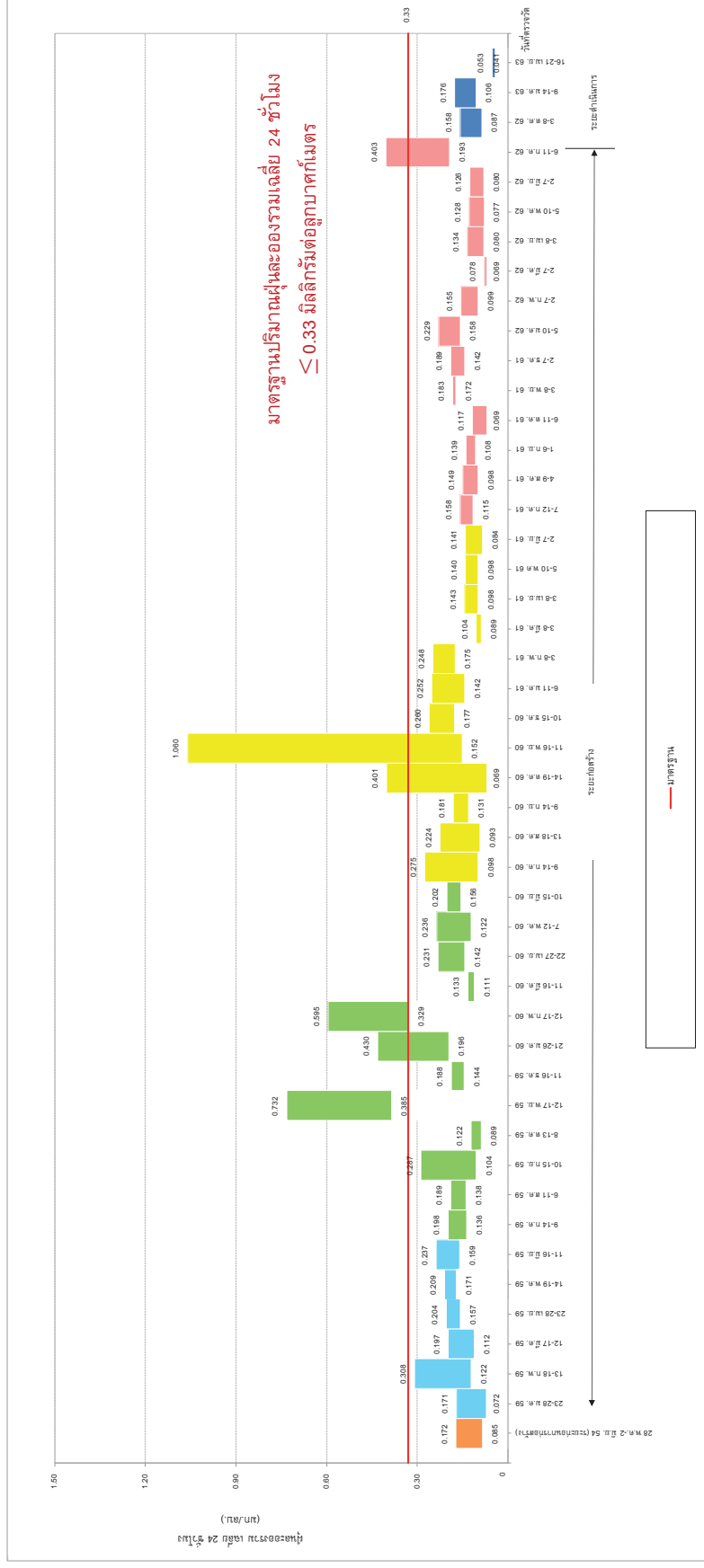
หมายเหตุ : ดำเนินการเปรียบเทียบข้อมูลตรวจการวัดย้อนหลังอย่างน้อย 3 ปี

### รูปที่ 3-40 เปรียบเทียบผลการติดตามตรวจสอบปริมาณผู้และของรวม เฉลี่ย 24 ชั่วโมง บริเวณวัดมิ่งกรมกลาวาส



หมายเหตุ : ดำเนินการเปรียบเทียบข้อมูลตรวจการวัดย้อนหลังอย่างน้อย 3 ปี

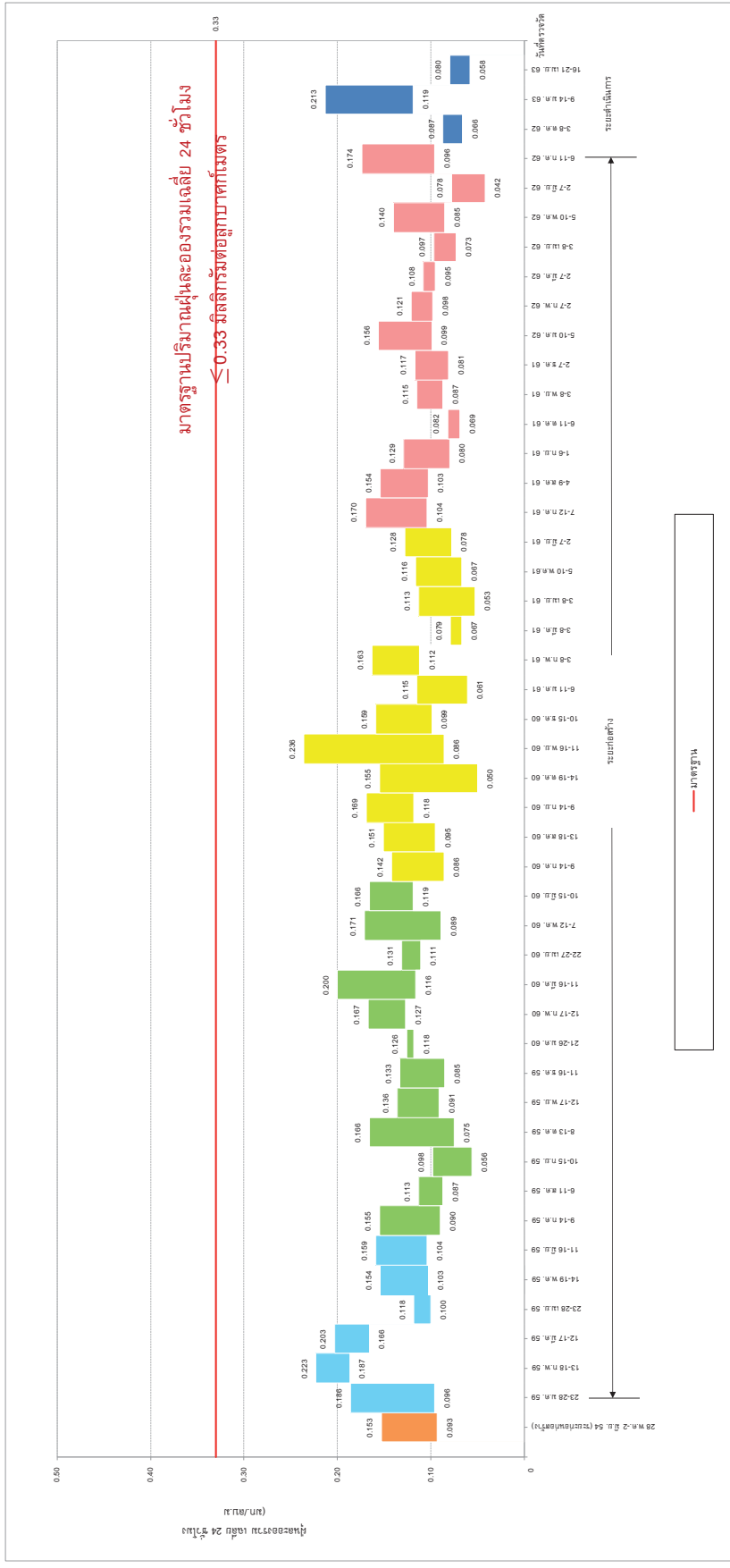
รูปที่ 3-41 เปรียบเทียบผลการติดตามตรวจสอบปริมาณฝนของรวมเฉลี่ย 24 ชั่วโมง  
บริเวณโรงเรียนวัดราชบพิธ



หมายเหตุ : ดำเนินการเปรียบเทียบข้อมูลตรวจการวัดย้อนหลังอย่างน้อย 3 ปี

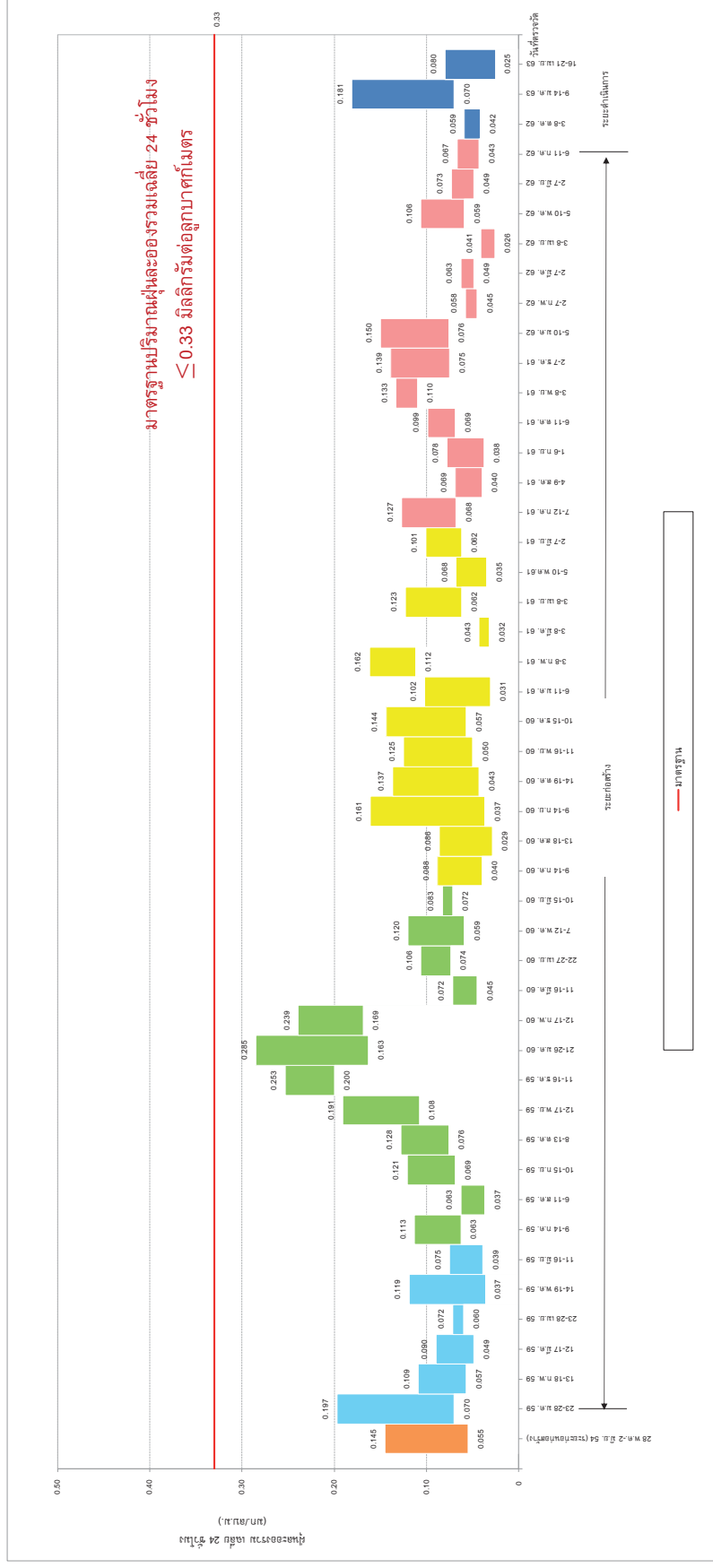
**รูปที่ 3-42 เปรียบเทียบผลการติดตามตรวจสอบปริมาณฝุ่นละอองรวม เฉลี่ย 24 ชั่วโมง  
บริเวณโรงพยาบาลบางไผ่**





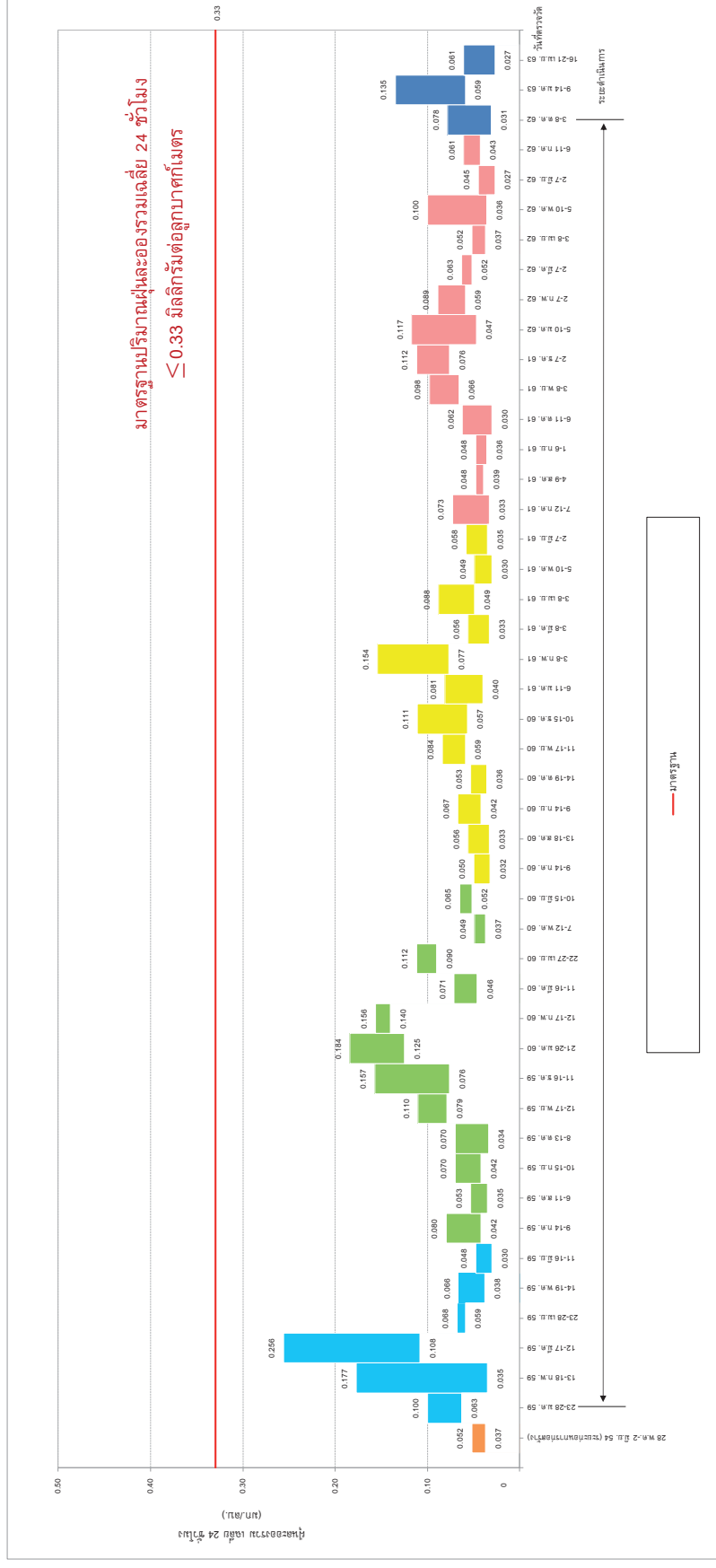
หมายเหตุ : ดำเนินการเปรียบเทียบข้อมูลตรวจการวัดย้อนหลังอย่างน้อย 3 ปี

**รูปที่ 3-43 เปรียบเทียบผลการติดตามตรวจสอบปริมาณฝุ่นละอองรวมเฉลี่ย 24 ชั่วโมง**  
**บริเวณมหาวิทยาลัยสยาม**



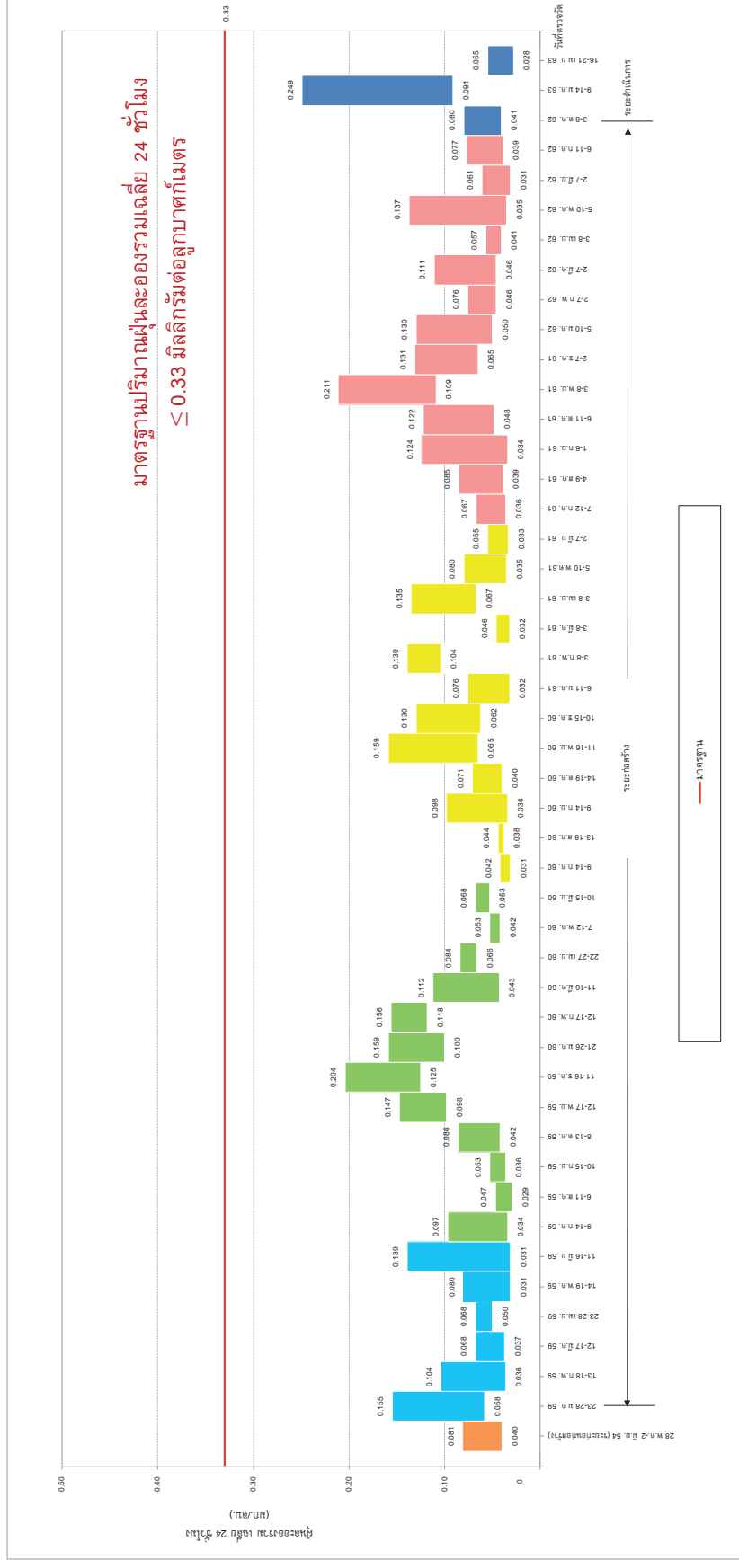
หมายเหตุ : ดำเนินการเปรียบเทียบข้อมูลตรวจการวัดย้อนหลังอย่างน้อย 3 ปี

### รูปที่ 3-44 เปรียบเทียบผลการติดตามตรวจสอบปริมาณฝุ่นละอองรวมเฉลี่ย 24 ชั่วโมง บริเวณสถานีเพชรเกษม 48 (เทพีแม่เหล็ก)



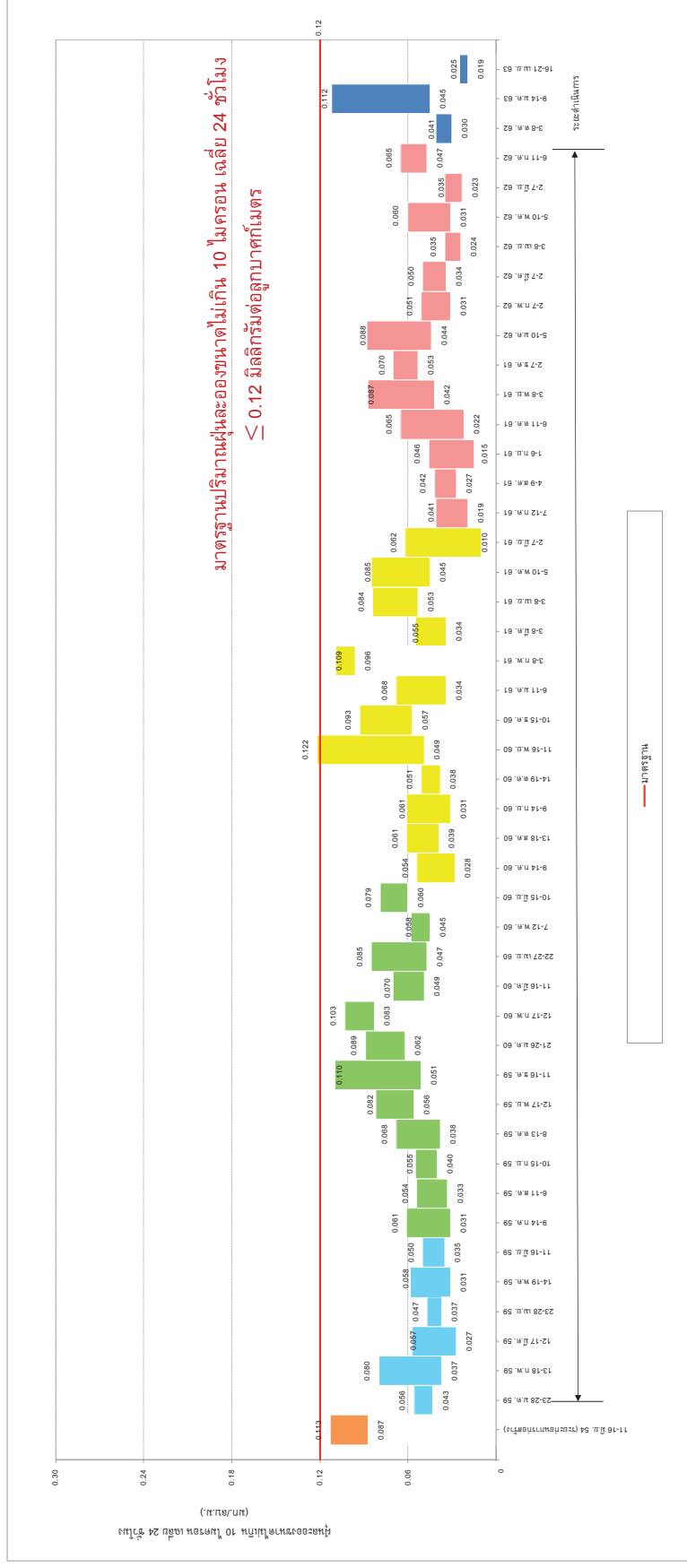
หมายเหตุ : ดำเนินการเปรียบเทียบข้อมูลตรวจการวัดย้อนหลังอย่างน้อย 3 ปี

**รูปที่ 3-45 เปรียบเทียบผลการติดตามตรวจสอบปริมาณฝุ่นและของรวม เฉลี่ย 24 ชั่วโมง**  
**บริเวณชุมชนหมู่ที่ 7 แขวงบางหว้า เขตภาษีเจริญ ตั้งอยู่ติดพื้นที่ศูนย์ซ่อมบำรุงด้านทิศตะวันตก )**



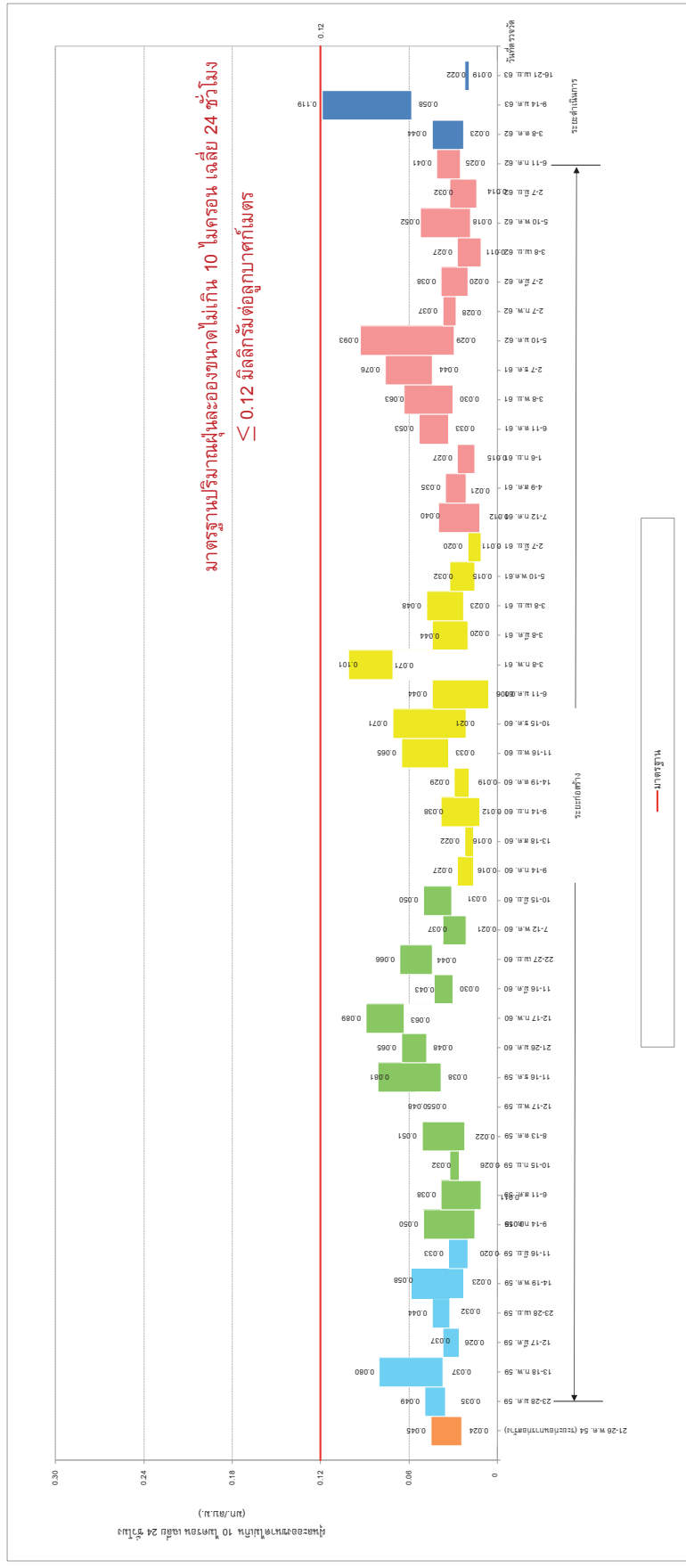
หมายเหตุ : ดำเนินการเปรียบเทียบข้อมูลตรวจการวัดย้อนหลังอย่างน้อย 3 ปี

**รูปที่ 3-46 เปรียบเทียบผลการติดตามตรวจสอบปริมาณฝนและองรวมเฉลี่ย 24 ชั่วโมง บริเวณชุมชนตั้งอยู่ที่พื้นที่บริเวณทางแยกของรางเข้า-ออก ศูนย์ซ่อมบำรุง (ข้อมูลสถิติวิศวกรรมจราจร หมายเลขที่ 259 ถนนเทอดไท แขวงบางหัวเหว เขตภาษีเจริญ)**



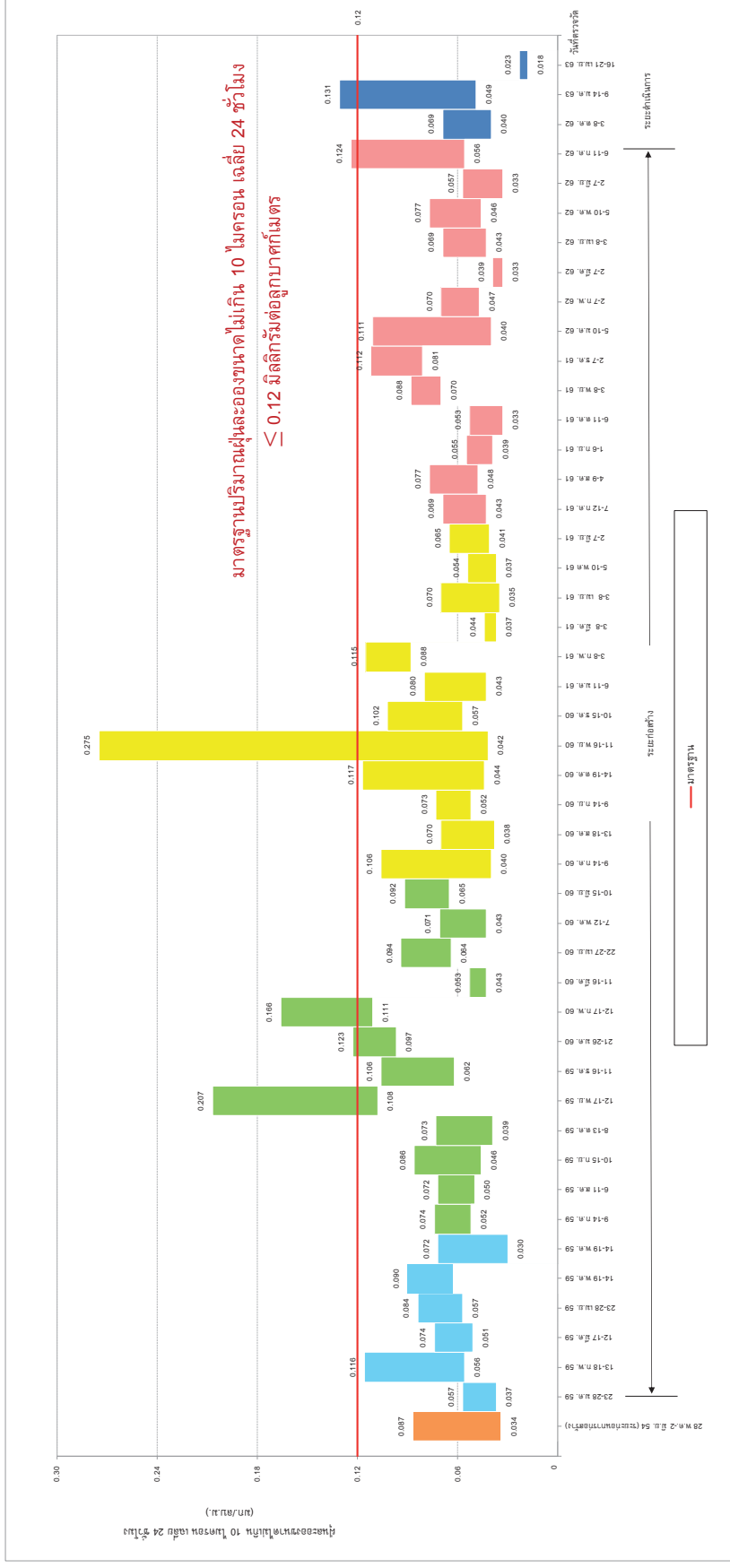
หมายเหตุ : ดำเนินการเปรียบเทียบข้อมูลตรวจการวัดย้อนหลังอย่างน้อย 3 ปี

### รูปที่ 3-47 เปรียบเทียบผลการติดตามตรวจสอบปริมาณฝนของขนาดไม่เกิน 10 ไมครอน เฉลี่ย 24 ชั่วโมง บริเวณวัดมิ่งกรมกลาสา



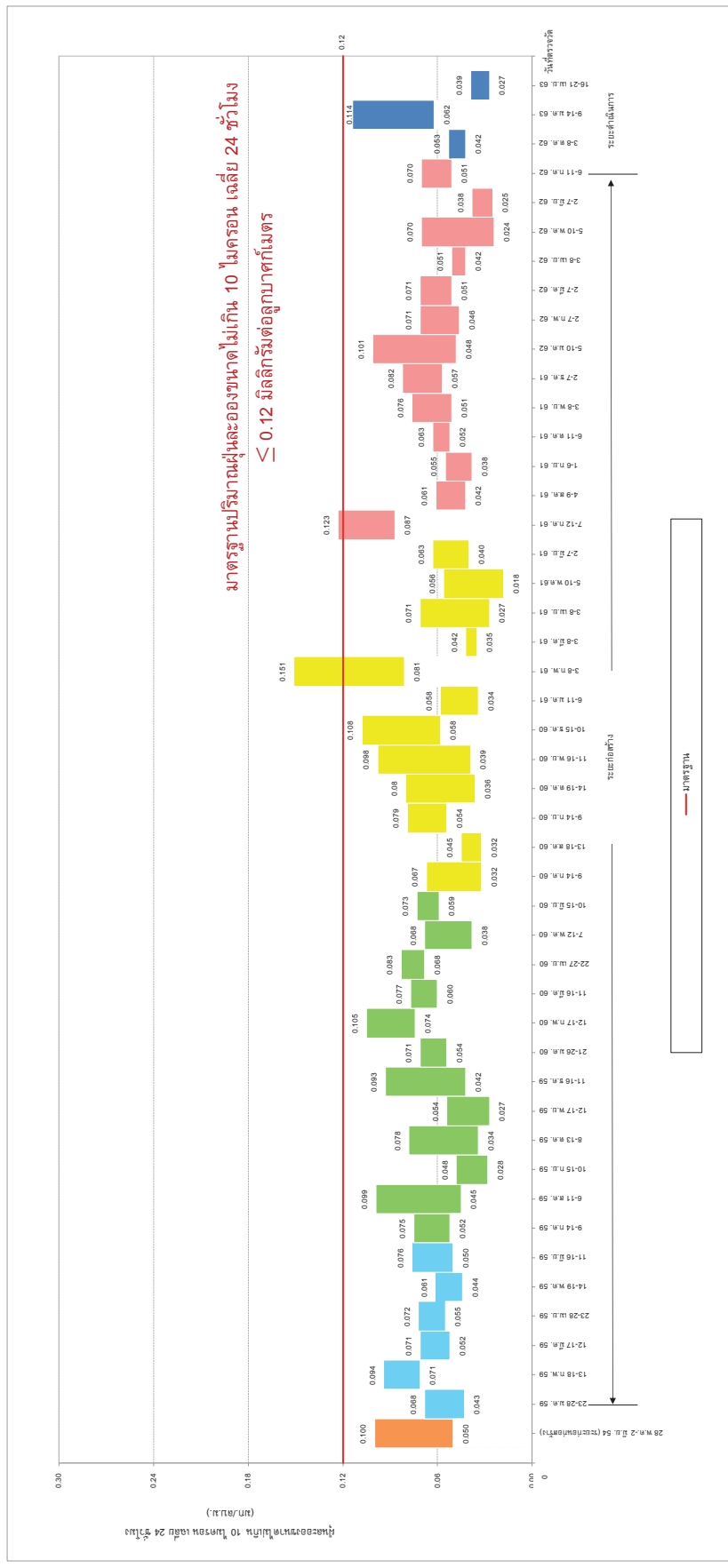
หมายเหตุ : ดำเนินการเปรียบเทียบข้อมูลตรวจการวัดย้อนหลังอย่างน้อย 3 ปี

**รูปที่ 3-48 เปรียบเทียบผลการติดตามตรวจสอบปริมาณฝุ่นละอองขนาดไม่เกิน 10 ไมครอน เฉลี่ย 24 ชั่วโมง**  
**บริเวณโรงเรียนเวียงวิทยาราชภัฏ**



หมายเหตุ : ดำเนินการเปรียบเทียบข้อมูลตรวจการวัดย้อนหลังอย่างน้อย 3 ปี

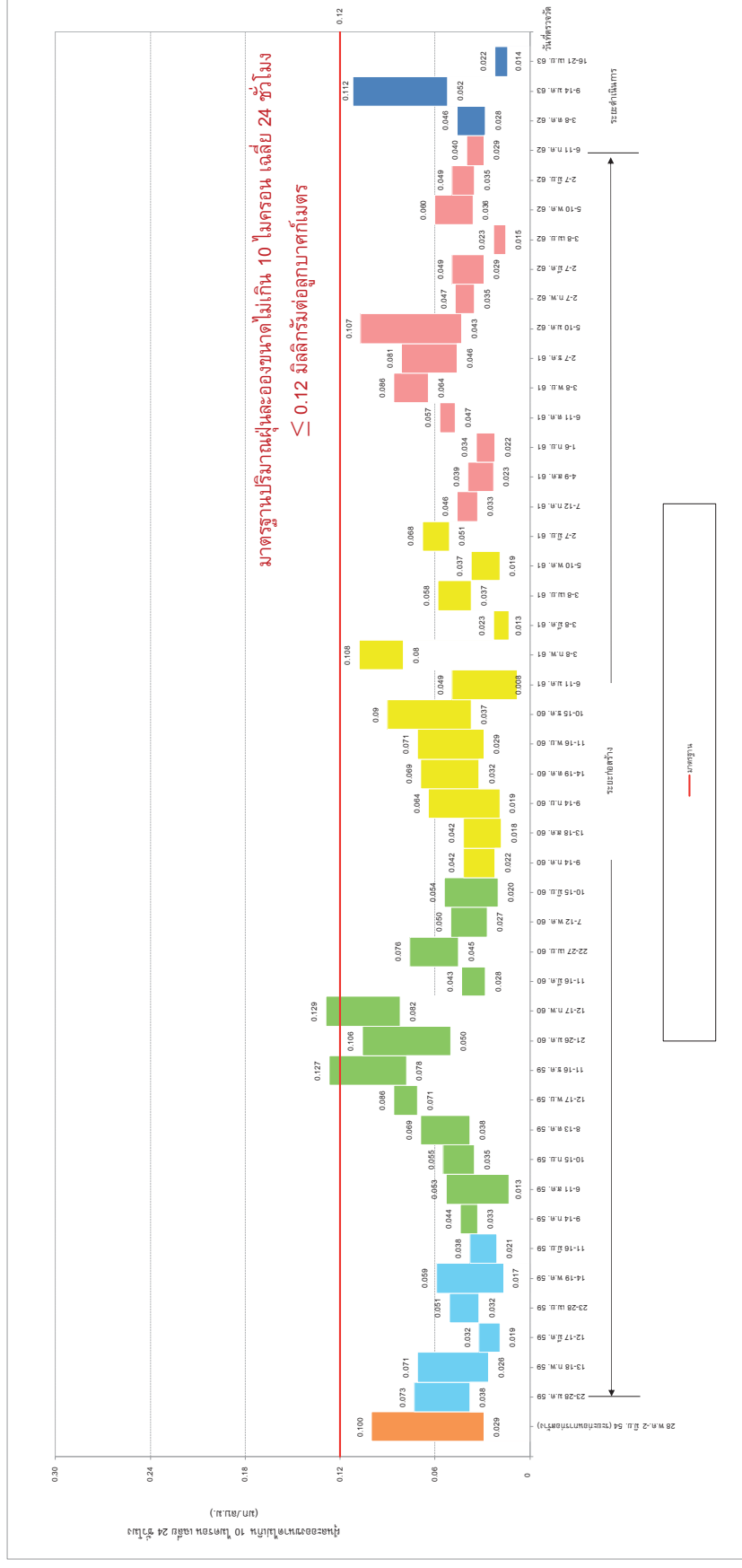
### รูปที่ 3-49 เปรียบเทียบผลการติดตามตรวจสอบปริมาณฝุ่นละอองขนาดไม่เกิน 10 ไมครอนเฉลี่ย 24 ชั่วโมง บริเวณโรงพยาบาลบางไผ่



หมายเหตุ : ดำเนินการเปรียบเทียบข้อมูลตรวจการวัดย้อนหลังอย่างน้อย 3 ปี

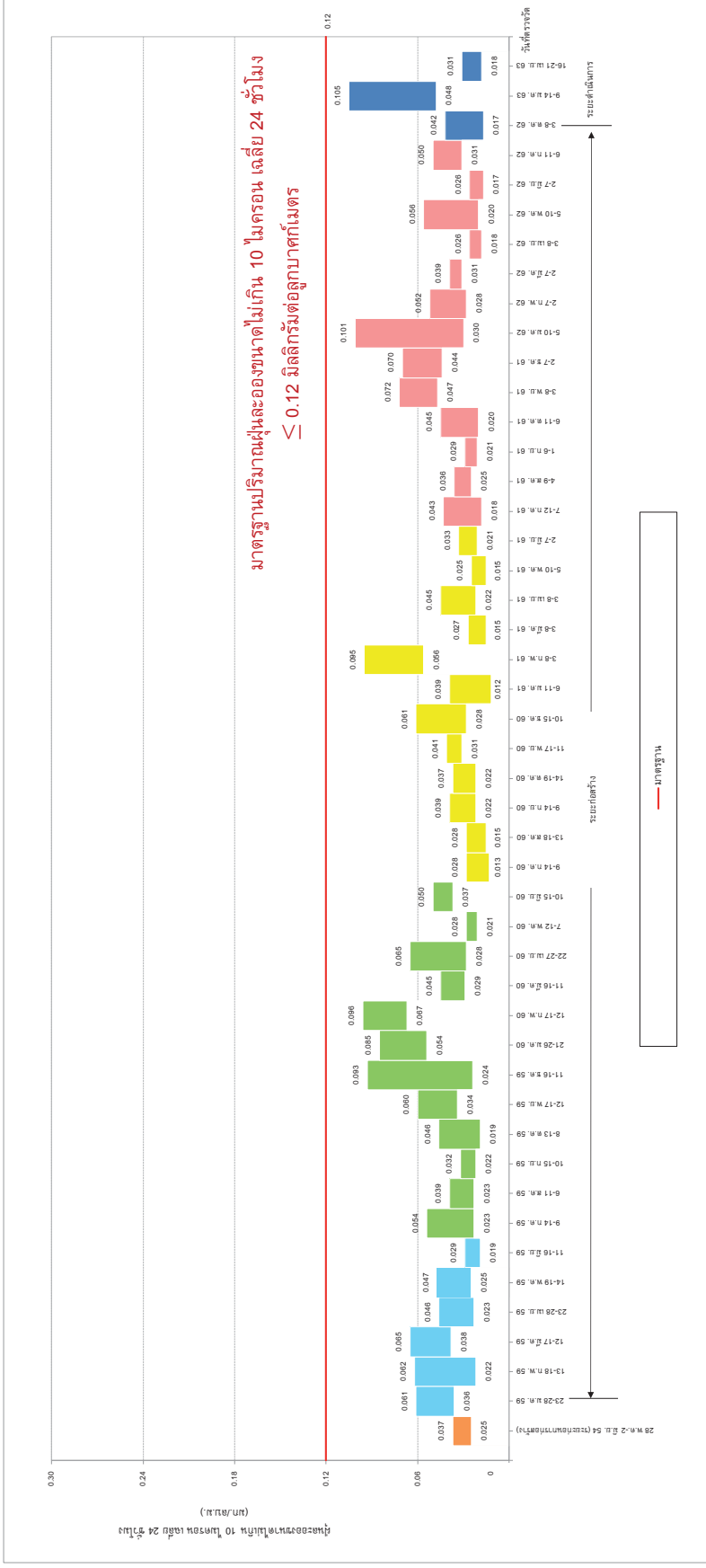
**รูปที่ 3-50 เปรียบเทียบผลการติดตามตรวจสอบปริมาณฝุ่นละอองขนาดไม่เกิน 10 ไมครอน เฉลี่ย 24 ชั่วโมง**  
**บริเวณมหาวิทยาลัยสยาม**





หมายเหตุ : ดำเนินการเปรียบเทียบข้อมูลตรวจการวัดย้อนหลังอย่างน้อย 3 ปี

**รูปที่ 3-51 เปรียบเทียบผลการติดตามตรวจสอบปริมาณฝุ่นละอองขนาดใหญ่ 10 ไมครอน เฉลี่ย 24 ชั่วโมง  
บริเวณสถานีเพชรเกษม 48 (เขตพื้นที่แขวง)**



หมายเหตุ : ดำเนินการเปรียบเทียบข้อมูลตรวจการวัดย้อนหลังอย่างน้อย 3 ปี

**รูปที่ 3-52 เปรียบเทียบผลการติดตามตรวจสอบปริมาณฝุ่นละอองขนาดไม่เกิน 10 ไมครอน เฉลี่ย 24 ชั่วโมง**  
**บริเวณชุมชนหมู่ที่ 7 แขวงบางหว้า เขตภาษีเจริญ ตั้งอยู่ติดพื้นที่ศูนย์ซ่อมบำรุงด้านทิศตะวันตก**

