

บทที่ 1

บทนำ

1.1 ความเป็นมาของโครงการ

จากการขยายตัวทางเศรษฐกิจที่ผ่านมาทำให้มีความต้องการด้านที่พักอาศัยเพิ่มมากขึ้น ทำให้เกิดการพัฒนาคอนโดมิเนียมประเภทต่าง ๆ ทั้งในเขตกรุงเทพมหานคร บริษัท สุภาลัย จำกัด (มหาชน) มีแนวคิดที่จะพัฒนาที่ดินริมถนนพระราม 9 แขวงบางกะปิ เขตห้วยขวาง กรุงเทพมหานคร ก่อสร้างบนแปลงที่ดินในกรรมสิทธิ์ของบริษัท สุภาลัย จำกัด (มหาชน) จำนวน 1 แปลง บนโฉนดที่ดินเลขที่ 5706 เลขที่ดิน 246 จำนวน 1 แปลง บนเนื้อที่ดิน 2-1-50 ไร่ หรือ 3,800 ตร.ม. ซึ่งโครงการได้ใช้เนื้อที่นี้ในการออกแบบเป็นโครงการที่พักอาศัยในรูปแบบอาคารอยู่อาศัยรวม (อาคารชุด) ภายใต้ชื่อโครงการ สุภาลัย ไพร่ม พระราม 9 และจากประกาศกระทรวงทรัพยากรธรรมชาติและสิ่งแวดล้อมลงวันที่ 4 มกราคม พ.ศ. 2562 เรื่องกำหนดโครงการกิจการ หรือ การดำเนินการที่อาจมีผลกระทบต่อทรัพยากรธรรมชาติ คุณภาพสิ่งแวดล้อม สุขภาพอนามัย คุณภาพชีวิต ของประชาชนในชุมชนอย่างรุนแรง ซึ่งต้องจัดทำรายงานการประเมินผลกระทบสิ่งแวดล้อม และหลักเกณฑ์ วิธีการ และเงื่อนไขในการจัดทำรายงานการประเมินผลกระทบสิ่งแวดล้อม (EIA) เพื่อนำเสนอต่อสำนักงานนโยบายและแผนทรัพยากรธรรมชาติและสิ่งแวดล้อม (สผ.) กระทรวงทรัพยากรธรรมชาติและสิ่งแวดล้อม พิจารณาให้ความเห็นชอบก่อนการขออนุญาตก่อสร้าง

โครงการ สุภาลัย ไพร่ม พระราม 9 เป็นอาคารอยู่อาศัยรวม (อาคารชุด) สูง 8 ชั้น จำนวน 2 อาคาร (แบ่งออกเป็น อาคาร A และอาคาร B) และห้องเครื่องไฟฟ้า (RMU) สูง 2 ชั้น จำนวน 1 อาคาร มีห้องชุดพักอาศัยรวมจำนวน 217 ห้อง และที่จอดรถจำนวน 107 คัน ดังนั้น บริษัท สุภาลัย จำกัด (มหาชน) ได้มอบหมายให้บริษัท เอนไวรอนเมนทัล มูฟเม้นท์ จำกัด เป็นผู้ดำเนินการจัดทำรายงานการวิเคราะห์ผลกระทบสิ่งแวดล้อม เสนอให้สำนักงานนโยบายและแผนทรัพยากรธรรมชาติและสิ่งแวดล้อม (สผ.) และกรุงเทพมหานครพิจารณารายงานตามขั้นตอนต่อไป ในการประชุมครั้งที่ 21/2562 เมื่อวันที่ 4 เมษายน 2562 คณะกรรมการผู้ชำนาญการฯ มีมติให้ความเห็นชอบรายงานการวิเคราะห์ผลกระทบสิ่งแวดล้อมโครงการ สุภาลัย ไพร่ม พระราม 9 ของบริษัท สุภาลัย จำกัด (มหาชน) โดยให้บริษัท สุภาลัย จำกัด (มหาชน) เจ้าของโครงการปฏิบัติตามมาตรการป้องกันและแก้ไขผลกระทบสิ่งแวดล้อม และมาตรการติดตามตรวจสอบคุณภาพสิ่งแวดล้อมที่เสนอไว้ในรายงานฯ อย่างเคร่งครัด ตามหนังสือแจ้งที่ ทส. 1010.5/8442 ลงวันที่ 18 มิถุนายน 2562

เพื่อให้การดำเนินการตามมาตรการดังกล่าวเป็นไปตามเงื่อนไขที่กำหนดไว้ในหนังสือเห็นชอบผลการพิจารณารายงานการวิเคราะห์ผลกระทบสิ่งแวดล้อม บริษัท สุภาลัย จำกัด (มหาชน) ได้มอบหมายให้บริษัท เอ็นไวแล็บ จำกัด ซึ่งเป็นบริษัทฯ ในเครือของบริษัท นิติส ทรัพย์หลาย แอนด์เซอร์วิส จำกัด และเป็นห้องปฏิบัติการวิเคราะห์เอกชนที่ได้รับอนุญาตจากกรมโรงงานอุตสาหกรรม เลขทะเบียน ว - 118 เป็นผู้ตรวจวัดคุณภาพสิ่งแวดล้อม และจัดทำรายงานผลการปฏิบัติตามมาตรการป้องกัน และแก้ไขผลกระทบสิ่งแวดล้อมและมาตรการติดตามตรวจสอบคุณภาพสิ่งแวดล้อม และเสนอรายงานการวิเคราะห์ผลกระทบสิ่งแวดล้อมของโครงการ สุภาลัย ไพร่ พระราม 9 ให้สำนักงานนโยบายและแผนทรัพยากรธรรมชาติและสิ่งแวดล้อม และหน่วยงานที่เกี่ยวข้อง ได้รับทราบผลการติดตามตรวจสอบและพิจารณาให้ข้อคิดเห็นเพิ่มเติม อีกทั้งดำเนินการปรับปรุงแก้ไขการปฏิบัติให้มีความถูกต้องเหมาะสมและก่อให้เกิดผลกระทบต่อคุณภาพสิ่งแวดล้อมน้อยที่สุด

1.2 วัตถุประสงค์ของการจัดทำรายงาน

- 1.2.1 เพื่อสรุปผลการปฏิบัติตามมาตรการป้องกันและแก้ไขผลกระทบสิ่งแวดล้อมและมาตรการติดตามตรวจสอบคุณภาพสิ่งแวดล้อม โครงการ สุภาลัย ไพร่ พระราม 9 ของบริษัท สุภาลัย จำกัด (มหาชน)
- 1.2.2 เพื่อนำผลการติดตามตรวจสอบคุณภาพสิ่งแวดล้อมมาเปรียบเทียบกับค่ามาตรฐานที่หน่วยงานราชการกำหนด และนำไปเป็นแนวทางในการจัดระบบการจัดการสิ่งแวดล้อมต่อไป
- 1.2.3 เพื่อเป็นแนวทางป้องกันและลดมลภาวะที่อาจจะมีผลกระทบต่อคุณภาพสิ่งแวดล้อมภายในโครงการและต่อพื้นที่รอบโครงการ
- 1.2.4 เพื่อสรุปเป็นข้อมูลคุณภาพสิ่งแวดล้อมในการนำเสนอกับองค์กรและหน่วยงานต่างๆที่เกี่ยวข้อง ในการปฏิบัติตามเงื่อนไขหรือข้อระเบียบที่กำหนดไว้ทั้งในส่วนของบริษัทเอง และหน่วยงานที่เกี่ยวข้อง

1.3 ขอบเขตการศึกษา

ดำเนินการรวบรวมผลการปฏิบัติตามมาตรการป้องกันและแก้ไขผลกระทบสิ่งแวดล้อมของโครงการ สุภาลัย ไพร่ พระราม 9 ที่ระบุไว้ในหนังสือเห็นชอบรายงานฯ รวมทั้งรวบรวมเอกสารเพื่อเป็นหลักฐานประกอบผลการปฏิบัติตามมาตรการป้องกันและแก้ไขผลกระทบสิ่งแวดล้อมที่ครอบคลุมในประเด็นต่างๆ เช่น สภาพภูมิประเทศ คุณภาพอากาศโดยทั่วไป ระดับเสียงโดยทั่วไป ความสั่นสะเทือน การบำบัดน้ำเสีย การระบายและการป้องกันน้ำท่วม การจัดการมูลฝอย สภาพเศรษฐกิจและสังคม สาธารณสุข อาชีวอนามัยและความปลอดภัย เป็นต้น

1.4 วิธีการศึกษาและจัดทำรายงาน

การจัดทำรายงานฯ จะดำเนินการตามแนวทางการจัดทำรายงานผลการปฏิบัติตามมาตรการป้องกันและแก้ไขผลกระทบสิ่งแวดล้อมและมาตรการติดตามตรวจสอบคุณภาพสิ่งแวดล้อม ที่กำหนดโดยสำนักวิเคราะห์ผลกระทบสิ่งแวดล้อม สำนักงานนโยบายและแผนทรัพยากรธรรมชาติและสิ่งแวดล้อม มีรายละเอียดการดำเนินงานต่อไปนี้

1.4.1 ตรวจสอบผลการปฏิบัติตามมาตรการป้องกัน และลดผลกระทบสิ่งแวดล้อมที่เสนอไว้ในรายงานการวิเคราะห์ผลกระทบสิ่งแวดล้อม และข้อกำหนดเพิ่มเติม โดยคณะกรรมการผู้ชำนาญการสิ่งแวดล้อมของสำนักนโยบายและแผนทรัพยากรธรรมชาติและสิ่งแวดล้อม โดยมีขอบเขตของการดำเนินงานดังต่อไปนี้

- จัดทำตารางผลการปฏิบัติตามมาตรการป้องกัน และลดผลกระทบสิ่งแวดล้อมที่กำหนดไว้ในรายงานการวิเคราะห์ผลกระทบสิ่งแวดล้อม
- เหตุผลที่ไม่ปฏิบัติหรือไม่สามารถปฏิบัติตามมาตรการได้อย่างครบถ้วน
- เสนอมาตรการป้องกันและลดผลกระทบสิ่งแวดล้อม ในสภาพปัจจุบันที่เปลี่ยนแปลงไปจากมาตรการป้องกันแก้ไขและลดผลกระทบสิ่งแวดล้อมที่ได้เสนอไว้ในรายงานการวิเคราะห์ผลกระทบสิ่งแวดล้อมพร้อมให้เหตุผลประกอบการเปลี่ยนแปลงดังกล่าว

1.4.2 ติดตามตรวจสอบคุณภาพสิ่งแวดล้อมในบริเวณพื้นที่โครงการและพื้นที่ใกล้เคียงโครงการตามกำหนดไว้ในรายงานการวิเคราะห์ผลกระทบสิ่งแวดล้อม และรายละเอียดการตรวจวัดคุณภาพสิ่งแวดล้อม ดังโดยมีข้อมูลการนำเสนอต่อไปนี้

- แสดงดัชนีในการตรวจวัด, วิธีการเก็บตัวอย่าง, วิธีการวิเคราะห์ตัวอย่างตามที่กำหนดในรายงานการวิเคราะห์ผลกระทบสิ่งแวดล้อม หรือมาตรการที่เป็นยอมรับของหน่วยงานราชการไทย
- ผลการตรวจวัดคุณภาพสิ่งแวดล้อมวิเคราะห์ผล และเปรียบเทียบกับมาตรฐานคุณภาพสิ่งแวดล้อมของหน่วยงานราชการไทย

- แสดงภาพถ่ายขณะทำการเก็บตัวอย่าง, ภาพเครื่องมือขณะตรวจวัดและภาพถ่ายสถานที่ตรวจวัด

1.5 แผนการดำเนินการ

จากรายงานวิเคราะห์ผลกระทบสิ่งแวดล้อม โครงการ สุภาลัย ไพร่ พระราม 9 ของบริษัท สุภาลัย จำกัด (มหาชน) โดยรายงานผลกระทบสิ่งแวดล้อมผ่านการเห็นชอบจากสำนักงานนโยบายและแผนทรัพยากรธรรมชาติและสิ่งแวดล้อมเมื่อเดือนมิถุนายน พ.ศ. 2562 ทางบริษัท สุภาลัย จำกัด (มหาชน) จึงได้จัดทำมีแผนการก่อสร้างโครงการและแผนติดตามตรวจสอบผลกระทบสิ่งแวดล้อมแสดงดัง ตารางที่ 1.5-1 และ ตารางที่ 1.5-2

ตารางที่ 1.5-1 แผนงานการก่อสร้างอาคารโครงการ

ขั้นตอนการรื้อถอนและงานก่อสร้างอาคารของโครงการ	ระยะเวลา	ระยะดำเนินการ (เดือน)																	
		1	2	3	4	5	6	7	8	9	10	11	12	13	14	15	16	17	18
1. งานรื้อถอน	1 เดือน																		
2. งานเสาเข็ม	3 เดือน																		
3. งานโครงสร้าง-สถาปัตยกรรม	13 เดือน																		

ที่มา : บริษัท ศูนย์วิจัย จำกัด (มหาชน), 2561

ตารางที่ 1.5-2 แผนการติดตามตรวจสอบคุณภาพสิ่งแวดล้อม

คุณภาพสิ่งแวดล้อม	ตำแหน่งตรวจวัด	แผนการตรวจวัดระหว่างเดือนมกราคม-มิถุนายน 2563					
		ม.ค.	ก.พ.	มี.ค.	เม.ย.	พ.ค.	มิ.ย.
1. สภาพภูมิประเทศ	- บริเวณพื้นที่โครงการ - ผู้พักอาศัยข้างเคียงพื้นที่ก่อสร้างโครงการ	✓	✓	✓	✓	✓	✓
2. คุณภาพอากาศ	- บริเวณพื้นที่โครงการ - โรงพยาบาลปิยะเวท - รั้วชั่วคราวโดยรอบโครงการ - ผู้พักอาศัยข้างเคียงพื้นที่ก่อสร้างโครงการ	✓	✓	✓	✓	✓	✓
3. ระดับเสียง	- บริเวณพื้นที่โครงการ - โรงพยาบาลปิยะเวท** - ผู้พักอาศัยข้างเคียงพื้นที่ก่อสร้างโครงการ	✓	✓	✓	✓	✓	✓
4. ความสั่นสะเทือน	- บริเวณพื้นที่โครงการ - โรงพยาบาลปิยะเวท - ผู้พักอาศัยข้างเคียงพื้นที่ก่อสร้างโครงการ	✓	✓	✓	✓	✓	✓
5. การพังทลายของดิน	- ถนนภายในโครงการ และเส้นทางขนส่งวัสดุ ก่อสร้าง รางระบายน้ำ และบ่อดักตะกอน - ผู้พักอาศัยข้างเคียงพื้นที่ก่อสร้างโครงการ	✓	✓	✓	✓	✓	✓

หมายเหตุ : ✓ ดำเนินการตรวจวัดตามมาตรการที่กำหนด

ตารางที่ 1.5-2 (ต่อ) แผนการติดตามตรวจสอบคุณภาพสิ่งแวดล้อม

คุณภาพสิ่งแวดล้อม	ตำแหน่งตรวจวัด	แผนการตรวจวัดระหว่างเดือนมกราคม-มิถุนายน 2563					
		ม.ค.	ก.พ.	มี.ค.	เม.ย.	พ.ค.	มิ.ย.
6. การจราจร	- ความเสียหายผิวถนนหรือความเสียหายใด ๆ ที่เกิดจากกิจกรรมการขนส่งวัสดุก่อสร้างโครงการ	✓	✓	✓	✓	✓	✓
7. การบำบัดน้ำเสีย	- บริเวณบ่อบำบัดน้ำชั่วคราวสุดท้ายก่อนระบายออกสู่ระบบระบายน้ำทั้งด้านหน้าโครงการ จำนวน 1 จุด	✓	✓	✓	✓	✓	✓
8. ระบบน้ำใช้	- ท่อระบบน้ำใช้ และถังเก็บน้ำสำรอง	✓	✓	✓	✓	✓	✓
9. การจัดการมูลฝอย	- ปริมาณมูลฝอย และความเพียงพอของถังรองรับมูลฝอย	✓	✓	✓	✓	✓	✓
10. การระบายน้ำ และป้องกันน้ำท่วม	- รางระบายน้ำ และบ่อดักตะกอน	✓	✓	✓	✓	✓	✓
11. ระบบไฟฟ้า/ระบบป้องกันอัคคีภัย	- สายไฟ และอุปกรณ์ต่างๆ	✓	✓	✓	✓	✓	✓
12. อาชีวอนามัยและความปลอดภัยในการทำงาน	- สถิติการเกิดอุบัติเหตุและการบาดเจ็บ การเจ็บป่วยจากการปฏิบัติงาน	✓	✓	✓	✓	✓	✓
13. สุขภาพ		✓	✓	✓	✓	✓	✓
13.1 อุบัติเหตุ	- เครื่องจักรอุปกรณ์						
13.2 ความปลอดภัยในชีวิตและทรัพย์สินต่อพื้นที่โดยรอบจากคนงานก่อสร้าง	- ผู้พักอาศัยข้างเคียงพื้นที่ก่อสร้างโครงการ						

หมายเหตุ : ✓ ดำเนินการตรวจวัดตามมาตรการที่กำหนด

ตารางที่ 1.5-2 (ต่อ) แผนการติดตามตรวจสอบคุณภาพสิ่งแวดล้อม

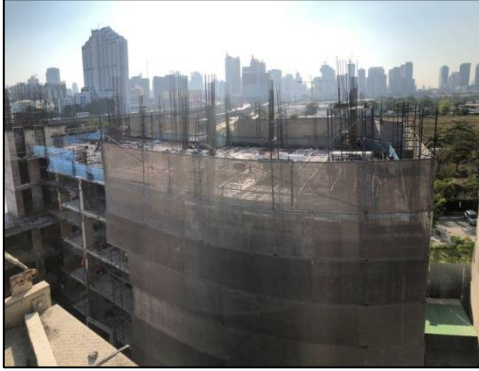
คุณภาพสิ่งแวดล้อม	ตำแหน่งตรวจวัด	แผนการตรวจวัดระหว่างเดือนมกราคม-มิถุนายน 2563					
		ม.ค.	ก.พ.	มี.ค.	เม.ย.	พ.ค.	มิ.ย.
14. คุณภาพเสียง	- ตรวจสอบความคงทนแข็งแรงของรั้วชั่วคราวโดยรอบโครงการ	✓	✓	✓	✓	✓	✓
15. สังคมและการมีส่วนร่วมของประชาชน	- ตรวจสอบสภาพเศรษฐกิจ สังคม และความคิดเห็นของประชาชนตลอดจนปัญหาและความต้องการแก้ไขปัญหาที่เกิดขึ้นจากโครงการปีละ 1 ครั้ง ในช่วงก่อสร้างโครงการจนถึงก่อนการขออนุญาตเปิดใช้อาคารทั้งครัวเรือน ประชาชน และสถานประกอบการระยะประชิด ระยะ 100 ม. และระยะใกล้เคียงอื่น ๆ ที่เกิดผลกระทบ	✓	✓	✓	✓	✓	✓

หมายเหตุ : ✓ ดำเนินการตรวจวัดตามมาตรการที่กำหนด

1.6 สถานภาพของโครงการปัจจุบัน

สถานภาพของโครงการในปัจจุบัน ณ เดือนมิถุนายน 2563 พบว่า โครงการอยู่ในช่วงงานโครงสร้าง (จบงานชั้นดาดฟ้า เหลืองานสถาปัตยกรรม) แสดงสถานภาพการก่อสร้างในปัจจุบันได้ดังภาพที่

1.6-1



ภาพที่ 1.6-1 สถานภาพการก่อสร้างโครงการในปัจจุบัน