

## บทที่ 1

### บทนำ

#### 1.1 ความเป็นมาของโครงการ

โครงการ KNIGHTSBRIDGE PRIME ONNUT (ไนท์ บริดจ์ ไพร์ม อ่อนนุช ) ดำเนินการโดย บริษัท ออริจิ้น ไพร์ม 2 จำกัด ได้เล็งเห็นถึงความสำคัญดังกล่าว จึงได้ดำเนิน โครงการ KNIGHTSBRIDGE PRIME ONNUT (ไนท์ บริดจ์ ไพร์ม อ่อนนุช ) ตั้งอยู่ซอยสุขุมวิท 77 (ถนนอ่อนนุช) แขวงพระโขนงเหนือ เขตวัฒนา กรุงเทพมหานคร ซึ่งเป็นอาคารอยู่อาศัยรวม (อาคารชุด) สูง 47 ชั้น 1 อาคาร มีห้องชุดพักอาศัย 600 ห้อง ห้องชุดเพื่อการพาณิชย์ (ร้านค้า ) 1 ห้อง บริเวณพื้นที่โครงการมีความพร้อมด้านระบบ สาธารณูปโภคและสาธารณูปการ และมีความสะดวกสบายในการเดินทาง เนื่องจากอยู่ในระยะไม่เกิน 500 เมตรจากบริเวณโดยรอบสถานีรถไฟฟ้าบีทีเอส สายสุขุมวิท สถานีอ่อนนุช เป็นต้นซึ่ง มีลักษณะเข้าข่ายโครงการที่จะต้องดำเนินการศึกษาและจัดทำรายงานการวิเคราะห์ผลกระทบสิ่งแวดล้อมเสนอต่อสำนักงานนโยบายและแผนทรัพยากรธรรมชาติและสิ่งแวดล้อม (สผ.) พิจารณาให้ความเห็นชอบก่อนการดำเนินการก่อสร้างโครงการตามกฎหมายว่าด้วยโรงแรมหรือสถานที่พักตากอากาศตามกฎหมายว่าด้วยโรงแรมที่มีจำนวนห้องพักตั้งแต่ 80 ห้องขึ้นไป หรือพื้นที่ใช้สอยรวมกัน 4,000 ตารางเมตรขึ้นไป ให้เสนอ รายงานการวิเคราะห์ผลกระทบสิ่งแวดล้อมตามประกาศกระทรวงทรัพยากรธรรมชาติและสิ่งแวดล้อม เรื่อง กำหนดประเภทและขนาดของโครงการหรือกิจการซึ่งต้องจัดทำรายงานการวิเคราะห์ผลกระทบสิ่งแวดล้อม ประกาศกระทรวงทรัพยากรธรรมชาติและสิ่งแวดล้อม วันที่ 24 เมษายน พ.ศ. 2555

โครงการได้มอบหมายให้บริษัท กรีนแคร์ คอนซัลแตนท์ จำกัด ทำตามประกาศกระทรวงทรัพยากรธรรมชาติและสิ่งแวดล้อม เรื่อง กำหนดประเภทและขนาดของโครงการหรือกิจการ ซึ่งต้องจัดทำรายงานการวิเคราะห์ผลกระทบสิ่งแวดล้อม และหลักเกณฑ์ วิธีการระเบียบปฏิบัติ และแนวทางการจัดทำรายงานการวิเคราะห์ผลกระทบสิ่งแวดล้อม ซึ่งประกาศในราชกิจจานุเบกษา วันที่ 20 มิถุนายน 2555 ตามเอกสารท้ายประกาศ 3 ลำดับที่ 31 กำหนดให้ อาคารอยู่อาศัยรวมตามกฎหมายว่า ด้วยการควบคุมอาคาร ที่มีจำนวนห้องพักตั้งแต่ 80 ห้องขึ้นไปหรือมีพื้นที่ใช้สอยตั้งแต่ 4,000 ตารางเมตรขึ้นไป เป็นโครงการที่ต้องจัดทำรายงานการวิเคราะห์ผลกระทบสิ่งแวดล้อมเสนอให้สำนักงานนโยบายและแผนทรัพยากรธรรมชาติและสิ่งแวดล้อมพิจารณาให้ความเห็นชอบก่อน โดยให้เสนอรายงานในชั้นขออนุญาตก่อสร้างอาคาร

รายงานฉบับนี้ จัดทำขึ้นเพื่อรายงานผลการปฏิบัติตามมาตรการป้องกันและแก้ไขผลกระทบสิ่งแวดล้อม และมาตรการติดตามตรวจสอบคุณภาพสิ่งแวดล้อม ระยะก่อสร้าง KNIGHTSBRIDGE PRIME ONNUT (ไนท์ บริดจ์ ไพร์ม อ่อนนุช ) ของบริษัท ออริจิ้น ไพร์ม 2 จำกัด ประจำเดือน กรกฎาคม- ธันวาคม 2562 เพื่อให้เป็นไปตามเงื่อนไขที่กำหนดไว้ในหนังสือเห็นชอบผลการพิจารณารายงานการวิเคราะห์ทาง

สิ่งแวดล้อม โครงการ KNIGHTSBRIDGE PRIME ONNUT (ไนท์ บริดจ์ ไพร์ม อ่อนนุช) ของบริษัท ออริจิ้น ไพร์ม 2 จำกัด ซึ่งได้มอบหมายให้บริษัท เอ็นไวแล็บ จำกัด ซึ่งเป็นบริษัทในเครือของบริษัท นีดีส ซัพพลาย แอนด์ เซอร์วิส จำกัด และเป็นห้องปฏิบัติการวิเคราะห์เอกชนที่ได้รับอนุญาตจากกรมโรงงานอุตสาหกรรม เลขทะเบียน ว- 118 เป็นผู้ตรวจวัดคุณภาพสิ่งแวดล้อมและจัดทำรายงานผลการปฏิบัติตามมาตรการป้องกันและแก้ไขผลกระทบสิ่งแวดล้อม และมาตรการติดตามตรวจสอบผลคุณภาพสิ่งแวดล้อม เพื่อนำเสนอหน่วยงานที่เกี่ยวข้อง

## 1.2 วัตถุประสงค์ของการจัดทำรายงาน

- 1.2.1 เพื่อสรุปผลการปฏิบัติตามมาตรการป้องกันและแก้ไขผลกระทบสิ่งแวดล้อมและมาตรการติดตามตรวจสอบผลคุณภาพสิ่งแวดล้อม KNIGHTSBRIDGE PRIME ONNUT (ไนท์ บริดจ์ ไพร์ม อ่อนนุช) ของบริษัท ออริจิ้น ไพร์ม 2 จำกัด ช่วงระยะก่อสร้าง
- 1.2.2 เพื่อนำผลการติดตามตรวจสอบผลคุณภาพสิ่งแวดล้อมมาเปรียบเทียบกับค่ามาตรฐานที่หน่วยราชการกำหนด และนำไปเป็นแนวทางในการจัดระบบการจัดการสิ่งแวดล้อมต่อไป
- 1.2.3 เพื่อเป็นแนวทางป้องกันและลดมลภาวะที่อาจจะมีผลกระทบต่อคุณภาพสิ่งแวดล้อมภายในโครงการและต่อพื้นที่รอบโครงการ
- 1.2.4 เพื่อสรุปเป็นข้อมูลคุณภาพสิ่งแวดล้อมในการนำเสนอกับองค์กรและหน่วยงานต่างๆ ที่เกี่ยวข้อง ในการปฏิบัติตามเงื่อนไขหรือข้อระเบียบที่กำหนดไว้ทั้งในส่วนของทางบริษัทเอง และหน่วยงานที่เกี่ยวข้อง

## 1.3 ขอบเขตการศึกษา

ดำเนินการรวบรวมผลการปฏิบัติตามมาตรการป้องกันและแก้ไขผลกระทบสิ่งแวดล้อมของโครงการ KNIGHTSBRIDGE PRIME ONNUT (ไนท์ บริดจ์ ไพร์ม อ่อนนุช) ของบริษัท ออริจิ้น ไพร์ม 2 จำกัด ที่ระบุไว้ในหนังสือเห็นชอบรายงานฯ รวมทั้งรวบรวมเอกสารเพื่อเป็นหลักฐานประกอบผลการปฏิบัติตามมาตรการป้องกันและแก้ไขผลกระทบสิ่งแวดล้อมที่ครอบคลุมในประเด็นต่างๆ เช่น สภาพภูมิประเทศ คุณภาพอากาศโดยทั่วไป ระดับเสียงโดยทั่วไป ความสั่นสะเทือน การบำบัดน้ำเสีย การระบายและการป้องกันน้ำท่วม การจัดการมูลฝอย สภาพเศรษฐกิจและสังคม สาธารณสุข อาชีวอนามัยและความปลอดภัย เป็นต้น

#### 1.4 วิธีการศึกษาและจัดทำรายงาน

การจัดทำรายงานฯ จะดำเนินการตามแนวทางการจัดทำรายงานผลการปฏิบัติตามมาตรการป้องกันและแก้ไขผลกระทบสิ่งแวดล้อมและมาตรการติดตามตรวจสอบคุณภาพสิ่งแวดล้อมที่กำหนดโดยสำนักวิเคราะห์ผลกระทบสิ่งแวดล้อม สำนักงานนโยบายและแผนทรัพยากรธรรมชาติและสิ่งแวดล้อม มีรายละเอียดการดำเนินงานต่อไปนี้

1.4.1 ตรวจสอบผลการปฏิบัติตามมาตรการป้องกัน และลดผลกระทบสิ่งแวดล้อมที่เสนอไว้ในรายงานการวิเคราะห์ผลกระทบสิ่งแวดล้อม และข้อกำหนดเพิ่มเติม โดยคณะกรรมการผู้ชำนาญการสิ่งแวดล้อมของสำนักนโยบายและแผนทรัพยากรธรรมชาติและสิ่งแวดล้อม โดยมีขอบเขตของการดำเนินงานดังต่อไปนี้

- จัดทำตารางผลการปฏิบัติตามมาตรการป้องกัน และลดผลกระทบสิ่งแวดล้อมที่กำหนดไว้ในรายงานการวิเคราะห์ผลกระทบสิ่งแวดล้อม
- เหตุผลที่ไม่ปฏิบัติหรือไม่สามารถปฏิบัติตามมาตรการได้อย่างครบถ้วน
- เสนอมาตรการป้องกันและลดผลกระทบสิ่งแวดล้อม ในสภาพปัจจุบันที่เปลี่ยนแปลงไปจากมาตรการป้องกันแก้ไขและลดผลกระทบสิ่งแวดล้อมที่ได้เสนอไว้ในรายงานการวิเคราะห์ผลกระทบสิ่งแวดล้อมพร้อมให้เหตุผลประกอบการเปลี่ยนแปลงดังกล่าว

1.4.2 ติดตามตรวจสอบคุณภาพสิ่งแวดล้อมในบริเวณพื้นที่โครงการและพื้นที่ใกล้เคียง โครงการตามกำหนดไว้ในรายงานการวิเคราะห์ผลกระทบสิ่งแวดล้อม และรายละเอียดการตรวจวัดคุณภาพสิ่งแวดล้อมดัง โดยมีข้อมูลการนำเสนอต่อไปนี้

- แสดงดัชนีในการตรวจวัด , วิธีการเก็บตัวอย่าง , วิธีการวิเคราะห์ตัวอย่างตามที่กำหนดในรายงานการวิเคราะห์ผลกระทบสิ่งแวดล้อม หรือมาตรการที่ เป็นยอมรับของหน่วยงานราชการไทย
- ผลการตรวจวัดคุณภาพสิ่งแวดล้อมวิเคราะห์ผล และเปรียบเทียบกับมาตรฐานคุณภาพสิ่งแวดล้อมของหน่วยงานราชการไทย
- แสดงภาพถ่ายขณะทำการเก็บตัวอย่าง , ภาพเครื่องมือขณะตรวจวัดและภาพถ่ายสถานที่ตรวจวัด

## 1.5 แผนการดำเนินการ

จากรายงานวิเคราะห์ผลกระทบสิ่งแวดล้อม โครงการ KNIGHTSBRIDGE PRIME ONNUT (ในท์บริดจ์ ไพร์ม อ่อนนุช ) ของบริษัท ออริจิ้น ไพร์ม 2 จำกัด โดยรายงานผลกระทบสิ่งแวดล้อมผ่านการเห็นชอบจาก สำนักงานนโยบายและแผนทรัพยากรธรรมชาติและสิ่งแวดล้อม เมื่อมีนาคม 2561 ทางบริษัท ออริจิ้น ไพร์ม 2 จำกัด จึงได้จัดให้มีแผนการก่อสร้างโครงการและแผนติดตามตรวจสอบผลกระทบสิ่งแวดล้อม แสดงดังตารางที่ 1.5-1 และตารางที่ 1.5-2

ตารางที่ 1.5-1 แผนการก่อสร้าง

ลำดับ	กิจกรรม	(เดือน)	ระยะเวลา (เดือนที่)																	
			1	2	3	4	5	6	7	8	9	10	11-26	27	28	29	30	31	32	33-38
1	งานเตรียมการก่อสร้าง	2	■	■																
2	งานเสาเข็ม/ฐานราก/กำแพงกันดิน	6		■	■	■	■	■	■											
3	งานโครงสร้างอาคาร	22								■	■	■	■	■	■	■	■			
4	งานสถาปัตยกรรม	28																■	■	■
5	งานระบบสาธารณูปโภค/ระบบไฟฟ้า	34									■	■	■	■	■	■	■	■	■	■
6	งานตกแต่งภายนอก/ภายใน	12													■	■	■	■	■	■
7	งานเก็บรายละเอียดเพื่อส่งมอบ	6																		■

ตารางที่ 1.5-2 แผนการติดตามตรวจสอบคุณภาพสิ่งแวดล้อม

คุณภาพสิ่งแวดล้อม	ตำแหน่งตรวจวัด	แผนการตรวจวัดประจำเดือนกรกฎาคม-ธันวาคม 2562					
		ก.ค.	ส.ค.	ก.ย.	ต.ค.	พ.ย.	ธ.ค.
1. สภาพภูมิประเทศ	- ตรวจสอบความคงทนแข็งแรงของรั้วชั่วคราว โดยรอบโครงการ - ผู้พักอาศัยข้างเคียงพื้นที่ก่อสร้างโครงการ	✓	✓	✓	✓	✓	✓
2. คุณภาพอากาศ	- บริเวณพื้นที่ก่อสร้างโครงการ - บริเวณพื้นที่อ่อนไหว คือ บริเวณวัดใต้	✓	✓	✓	✓	✓	✓
3. เสียง	- บริเวณพื้นที่ก่อสร้างโครงการ - บริเวณพื้นที่อ่อนไหว คือ บริเวณวัดใต้	✓	✓	✓	✓	✓	✓
4. ความสั่นสะเทือน	- บริเวณพื้นที่ก่อสร้างโครงการ - บริเวณพื้นที่อ่อนไหว คือ บริเวณวัดใต้	✓	✓	✓	✓	✓	✓
5. การพังทลายของดิน	- ถนนภายในโครงการ และเส้นทางขนส่งวัสดุก่อสร้าง รางระบายน้ำ และบ่อดักตะกอน	✓	✓	✓	✓	✓	✓
6. การจราจร	- ถนนภายในโครงการ และเส้นทางขนส่งวัสดุก่อสร้าง	✓	✓	✓	✓	✓	✓
7. การบำบัดน้ำเสีย	- บริเวณบ่อบำบัดน้ำชั่วคราวสุดท้ายก่อนระบายออกสู่ ระบบระบายน้ำทั้งด้านหน้าโครงการ	✓	✓	✓	✓	✓	✓
8. ระบบน้ำใช้	- ท่อระบบน้ำใช้ และถังเก็บน้ำสำรอง	✓	✓	✓	✓	✓	✓
9. การจัดการมูลฝอย	- ถังรองรับขยะมูลฝอย	✓	✓	✓	✓	✓	✓
10. การระบายน้ำและป้องกันน้ำท่วม	- รางระบายน้ำ และบ่อดักตะกอน	✓	✓	✓	✓	✓	✓

หมายเหตุ : ✓ ดำเนินการตรวจวัดตามมาตรการที่กำหนด

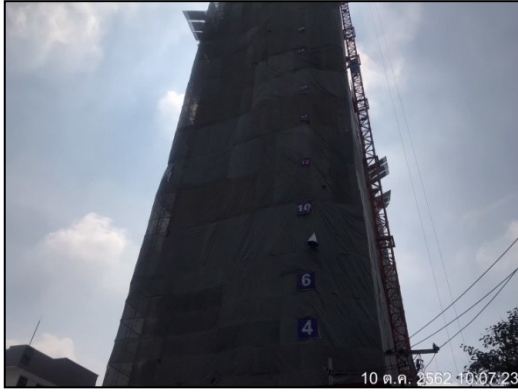
ตารางที่ 1.5-2 (ต่อ) แผนการติดตามตรวจสอบคุณภาพสิ่งแวดล้อม

คุณภาพสิ่งแวดล้อม	ตำแหน่งตรวจวัด	แผนการตรวจวัดประจำเดือนกรกฎาคม-ธันวาคม 2562					
		ก.ค.	ส.ค.	ก.ย.	ต.ค.	พ.ย.	ธ.ค.
11. ระบบไฟฟ้า/ระบบป้องกันอัคคีภัย	- สายไฟและอุปกรณ์ไฟฟ้าต่างๆ	✓	✓	✓	✓	✓	✓
12. สภาพเศรษฐกิจและสังคม	- ผู้พักอาศัยข้างเคียงพื้นที่พักอาศัยของพนักงานก่อสร้าง	✓	✓	✓	✓	✓	✓
13. อาชีวอนามัยและความปลอดภัยในการทำงาน	- พื้นที่โครงการ	✓	✓	✓	✓	✓	✓
14. สุขภาพ	- ตรวจสอบเครื่องจักรอุปกรณ์ - ผู้พักอาศัยข้างเคียงพื้นที่โครงการ	✓	✓	✓	✓	✓	✓
15. สุนทรียภาพ	- รั่วชั่วคราวโดยรอบโครงการ	✓	✓	✓	✓	✓	✓

หมายเหตุ : ✓ ดำเนินการตรวจวัดตามมาตรการที่กำหนด

## 1.6 สถานภาพของโครงการปัจจุบัน

สถานภาพของโครงการในปัจจุบัน พบว่า โครงการอยู่ในช่วงงาน โครงสร้าง แสดงสถานภาพการก่อสร้างในปัจจุบันได้ดังภาพที่ 1.6-1



ภาพที่ 1.6-1 สถานภาพการก่อสร้างโครงการในปัจจุบัน