

ผลการติดตามตรวจสอบคุณภาพสิ่งแวดล้อม

3.1 วิธีการตรวจวัดคุณภาพสิ่งแวดล้อม

วิธีการตรวจวัดคุณภาพสิ่งแวดล้อมสามารถแสดงได้ ดังตารางที่ 3-1

ตารางที่ 3-1 วิธีการตรวจวัดคุณภาพสิ่งแวดล้อม

สารมลพิษ	วิธีการตรวจวัด	วิธีวิเคราะห์	ค่ามาตรฐาน
คุณภาพสิ่งแวดล้อมในบรรยากาศทั่วไป 1. คุณภาพอากาศ - ฝุ่นละอองรวม (TSP) - ฝุ่นละอองขนาดเล็กไม่เกิน 10 ไมครอน (PM-10) - ปริมาณคาร์บอนมอนอกไซด์ (CO)	- High Volume Air Sampler - High Volume PM-10 Air Sampler - CO Analyzer	- Gravimetric Method - Gravimetric Method - Non-Dispersive Infrared Detection	$\leq 0.33 \text{ mg/m}^3$ (เฉลี่ย 24 ชั่วโมง) $\leq 0.12 \text{ mg/m}^3$ (เฉลี่ย 24 ชั่วโมง) ≤ 30.0
ระดับความดังของเสียง - ระดับความดังของเสียงเฉลี่ย 24 ชั่วโมง ($L_{eq} 24 \text{ hr.}$) - ระดับความดังของเสียงสูงสุด (L_{max}) - ระดับความดังเสียงเปอร์เซ็นต์ไทล์ที่ 90 (L_{90}) - ระดับความดังของเสียงรบกวน	Integrated Sound Level Meter	Sound Level Recording (ISO 1996-2:2007)	$\leq 70 \text{ dB(A)}$ $\leq 115 \text{ dB(A)}$ - $\leq 10 \text{ dB(A)}$
ระดับความสั่นสะเทือน	Vibration Meter	- Peak Particle Velocity	ช่วงงานเสาเข็มและฐานราก 1) 20 mm/s ที่ $f \leq 10 \text{ Hz}$ 2) $0.5f + 15 \text{ mm/s}$ ที่ $10 < f \leq 50 \text{ Hz}$ 3) $0.2f + 30 \text{ mm/s}$ ที่ $50 < f \leq 100 \text{ Hz}$ 4) 50 mm/s ที่ $f > 100 \text{ Hz}$ ช่วงงานโครงสร้าง 20 mm/s ที่ $f \leq 10 \text{ Hz}$

ตารางที่ 3-1 (ต่อ) วิธีการตรวจวัดคุณภาพสิ่งแวดล้อม

สารมลพิษ	วิธีการตรวจวัด	วิธีวิเคราะห์	ค่ามาตรฐาน
คุณภาพน้ำทิ้ง			
- ค่าความเป็นกรด-ด่าง (pH)	- Grab Sampling	- Electrometric Method	5-9
- ของแข็งแขวนลอย (Suspended Solids)	- Grab Sampling	- Dried at 103-55 °C	≤30 mg/l
- ตะกอนหนัก (Settleable Solids)	- Grab Sampling	- Imhoff Cone / Volumetric Method	≤0.5 ml/l
- ของแข็งละลายน้ำได้ทั้งหมด (Total Dissolved Solids)	- Grab Sampling	- Dried at 103-55 °C	≤500 mg/l
- บีโอดี (BOD)	- Grab Sampling	- 5-Day BOD Test / Azide Modification Method	≤20 mg/l
- น้ำมันและไขมัน (Oil & Grease)	- Grab Sampling	- Partition Gravimetric Method / Soxhlet Extraction Method	<20 mg/l
- ซัลไฟด์ (Sulfide)	- Grab Sampling	- Iodometric Method	<1.0 mg/l
- ไนโตรเจนในรูป ที เค เอ็น (TKN)	- Grab Sampling	- Macro Kjeldahl Method	≤35 mg/l

หมายเหตุ : *ประกาศคณะกรรมการสิ่งแวดล้อมแห่งชาติ ฉบับที่ 24 (พ.ศ.2547) เรื่อง กำหนดมาตรฐานคุณภาพอากาศในบรรยากาศ

*ประกาศคณะกรรมการสิ่งแวดล้อมแห่งชาติ ฉบับที่ 10 (พ.ศ.2538) เรื่อง กำหนดมาตรฐานคุณภาพอากาศในบรรยากาศทั่วไป

*มาตรฐานตามประกาศคณะกรรมการสิ่งแวดล้อมแห่งชาติ ฉบับที่ 15 (พ.ศ. 2540) เรื่อง กำหนดมาตรฐานระดับเสียงโดยทั่วไป

*มาตรฐานตามประกาศคณะกรรมการสิ่งแวดล้อมแห่งชาติ ฉบับที่ 29 พ.ศ. 2550 เรื่องค่าระดับเสียงรบกวน

*ประกาศคณะกรรมการสิ่งแวดล้อมแห่งชาติ ฉบับที่ 37 (พ.ศ. 2553) เรื่อง กำหนดมาตรฐานความสั่นสะเทือนเพื่อป้องกันผลกระทบต่ออาคาร (ช่วงงานเข็มและฐานราก)

*มาตรฐานตามประกาศกระทรวงทรัพยากรธรรมชาติและสิ่งแวดล้อม เรื่อง กำหนดมาตรฐาน ควบคุมการระบายน้ำทิ้งจากอาคารบางประเภทและบางขนาด (อาคารประเภท ก)

3.2 ผลการตรวจวัดคุณภาพสิ่งแวดล้อม

3.2.1 คุณภาพอากาศโดยทั่วไปในบรรยากาศ

โครงการได้ทำการตรวจวัดฝุ่นละอองรวม (TSP) ฝุ่นละอองขนาดเล็กไม่เกิน 10 ไมครอน (PM-10) และคาร์บอนมอนอกไซด์ (CO) ในช่วงที่มีงานก่อสร้าง ช่วงระหว่างเดือนกรกฎาคม-ธันวาคม พ.ศ. 2562 บริเวณพื้นที่ก่อสร้างของโครงการ และบริเวณโรงเรียนวัดจันทร์ประดิษฐาราม เป็นเวลาเดือนละ 1 ครั้ง 3 วันต่อเนื่อง ซึ่งผลการตรวจวัดสามารถสรุปได้แสดงใน ตารางที่ 3-2 และตารางที่ 3-3 ตามลำดับ โดยมีรายละเอียดดังนี้

จากการตรวจวัดฝุ่นละอองรวม (TSP) และฝุ่นละอองขนาดเล็กไม่เกิน 10 ไมครอน (PM-10) บริเวณพื้นที่ก่อสร้างโครงการ พบว่า ผลการตรวจวัดฝุ่นละอองรวม (TSP) มีค่าอยู่ในช่วง 0.023-0.060 มิลลิกรัมต่อลูกบาศก์เมตร ส่วนผลการตรวจวัดฝุ่นละอองขนาดเล็กไม่เกิน 10 ไมครอน (PM-10) มีค่าอยู่ในช่วง 0.008-0.014 มิลลิกรัมต่อลูกบาศก์เมตร ขณะที่บริเวณโรงเรียนวัดจันทร์ประดิษฐาราม ผลการตรวจวัดปริมาณความเข้มข้นของฝุ่นละอองรวม มีค่าอยู่ในช่วง 0.013-0.033 มิลลิกรัมต่อลูกบาศก์เมตร ปริมาณความเข้มข้นของฝุ่นละอองขนาดเล็กไม่เกิน 10 ไมครอน มีค่าอยู่ในช่วง 0.004-0.011 มิลลิกรัมต่อลูกบาศก์เมตร

เมื่อนำผลการตรวจวัดมาเปรียบเทียบกับประกาศคณะกรรมการสิ่งแวดล้อมแห่งชาติ ฉบับที่ 24 (พ.ศ. 2547) เรื่อง กำหนดมาตรฐานคุณภาพอากาศในบรรยากาศ พบว่า ทั้งสองสถานี มีค่าอยู่ในเกณฑ์มาตรฐานทั้งหมด โดยค่ามาตรฐานของฝุ่นละอองรวมเฉลี่ย 24 ชั่วโมง มีค่าไม่เกิน 0.330 มิลลิกรัมต่อลูกบาศก์เมตร และฝุ่นละอองขนาดเล็กไม่เกิน 10 ไมครอน มีค่าไม่เกิน 0.120 มิลลิกรัมต่อลูกบาศก์เมตร

สำหรับการตรวจวัดปริมาณคาร์บอนมอนอกไซด์ มีค่าอยู่ระหว่าง 0.10-0.65 ส่วนในล้านส่วน (สนล.) ขณะที่บริเวณโรงเรียนจันทร์ประดิษฐาราม ปริมาณคาร์บอนมอนอกไซด์ มีค่าอยู่ระหว่าง 0.0-0.62 สนล. โดยปริมาณก๊าซที่ทำการตรวจวัดทั้งสองสถานีนี้นั้นมีค่าอยู่ในเกณฑ์มาตรฐานกำหนด

มาตรฐานเทียบใช้ตามประกาศคณะกรรมการสิ่งแวดล้อมแห่งชาติ ฉบับที่ 10 (พ.ศ. 2538) เรื่อง กำหนดมาตรฐานคุณภาพอากาศในบรรยากาศ โดยกำหนดค่ามาตรฐานของคาร์บอนมอนอกไซด์ไม่เกิน 30.0 สนล. ในประเทศไทยยังไม่มีกำหนดไว้

ตารางที่ 3-2 ผลการตรวจวัดคุณภาพอากาศโดยทั่วไปในบรรยากาศ**ชื่อโครงการ** The Key MRT Phetkasem 48**ที่ตั้ง** ถนนเพชรเกษม แขวงบางหว้า เขตภาษีเจริญ กรุงเทพมหานคร**สถานที่เก็บตัวอย่าง** พื้นที่ก่อสร้างของโครงการ

วันที่ตรวจวัด	ผลการตรวจวัด (mg/m ³)		ผลการตรวจวัด (ppm)
	TSP	PM-10	CO
2-3/7/62	0.042	0.014	0.14-0.52
3-4/7/62	0.055	0.009	0.10-0.50
4-5/7/62	0.060	0.008	0.16-0.50
5-6/8/62	0.023	0.013	0.14-0.65
6-7/8/62	0.025	0.012	0.10-0.60
7-8/8/62	0.027	0.011	0.14-0.56
27-28/9/62	0.025	0.011	0.15-0.55
28-29/9/62	0.024	0.010	0.14-0.56
29-30/9/62	0.026	0.009	0.14-0.56
15-16/10/62	0.027	0.010	0.15-0.55
16-17/10/62	0.029	0.009	0.14-0.46
17-18/10/62	0.028	0.009	0.15-0.50
5-6/11/62	0.032	0.009	0.15-0.56
6-7/11/62	0.032	0.010	0.19-0.45
7-8/11/62	0.030	0.010	0.14-0.55
23-24/12/62	0.032	0.011	0.15-0.53
24-25/12/62	0.033	0.010	0.20-0.45
25-26/12/62	0.034	0.010	0.15-0.52
มาตรฐาน	≤0.330^{1/}	≤0.120^{1/}	≤30.0^{2/}

หมายเหตุ : ^{1/} ประกาศคณะกรรมการสิ่งแวดล้อมแห่งชาติ ฉบับที่ 24 (พ.ศ.2547) เรื่อง กำหนดมาตรฐานคุณภาพอากาศในบรรยากาศ

^{2/} ประกาศคณะกรรมการสิ่งแวดล้อมแห่งชาติ ฉบับที่ 10 (พ.ศ.2538) เรื่อง กำหนดมาตรฐานคุณภาพอากาศในบรรยากาศทั่วไป

ตารางที่ 3-3 ผลการตรวจวัดคุณภาพอากาศโดยทั่วไปในบรรยากาศ

ชื่อโครงการ The Key MRT Phetkasem 48

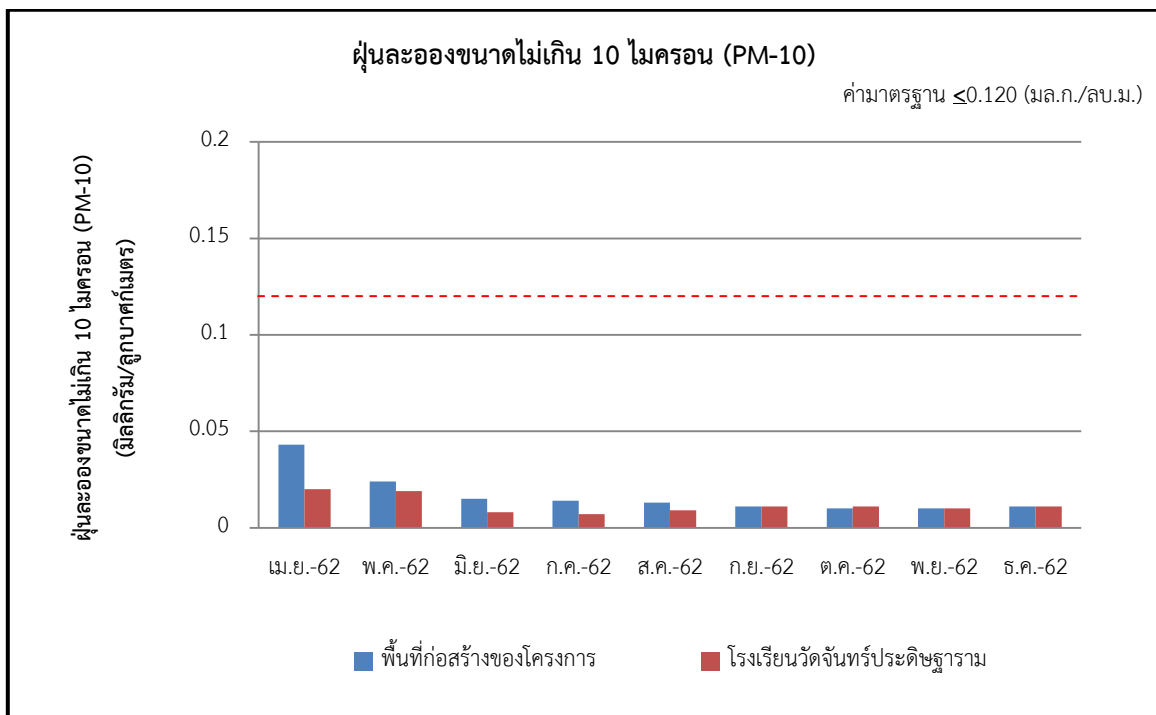
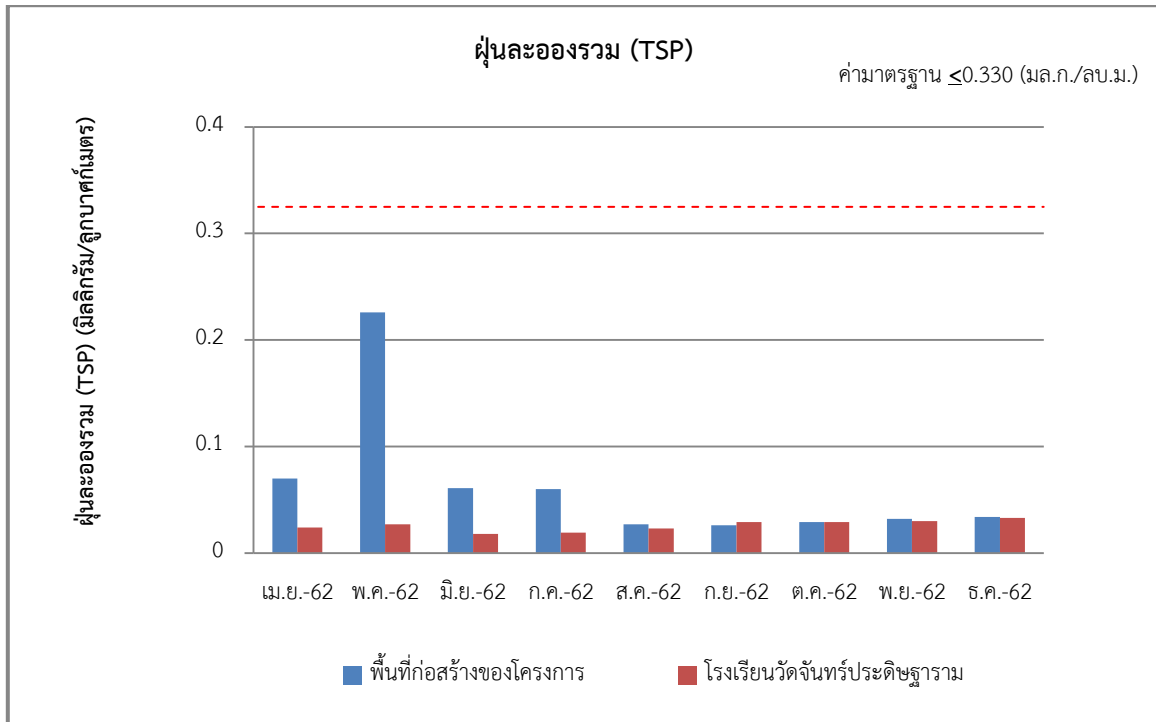
ที่ตั้ง ถนนเพชรเกษม แขวงบางหว้า เขตภาษีเจริญ กรุงเทพมหานคร

สถานที่เก็บตัวอย่าง โรงเรียนวัดจันทร์ประดิษฐาราม

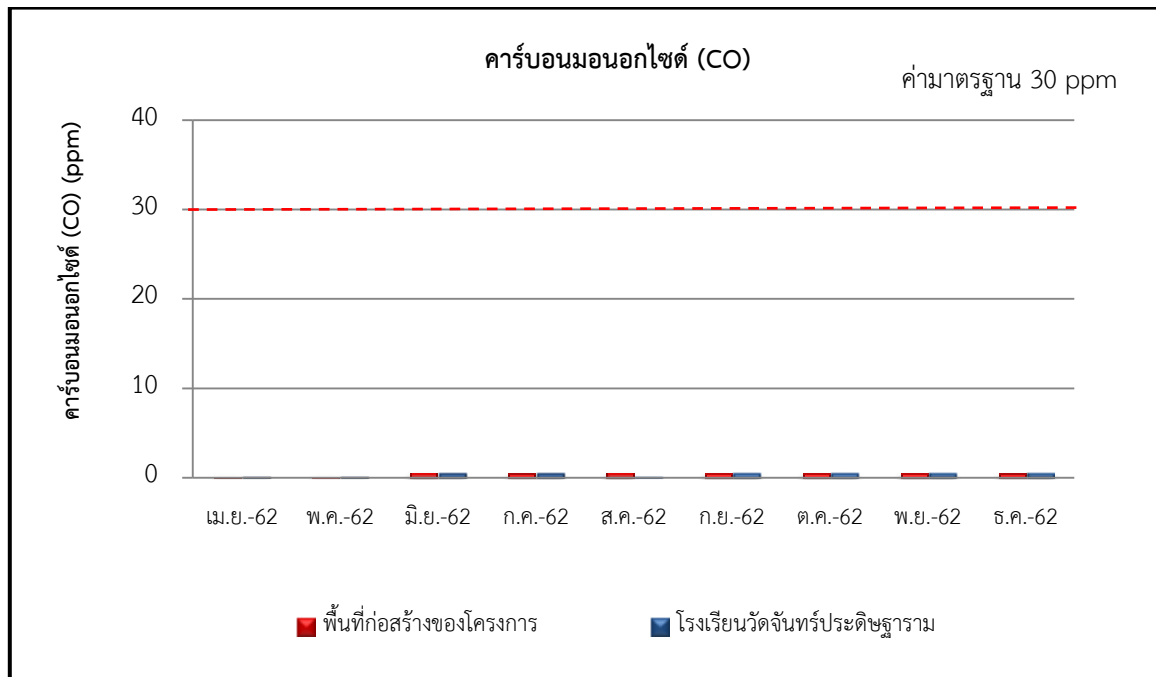
วันที่ตรวจวัด	ผลการตรวจวัด (mg/m ³)		ผลการตรวจวัด (ppm)
	TSP	PM-10	CO
2-3/7/62	0.018	0.007	0.11-0.54
3-4/7/62	0.017	0.006	0.10-0.26
4-5/7/62	0.019	0.005	0.10-0.25
5-6/8/62	0.013	0.004	0.12-0.13
6-7/8/62	0.023	0.009	0.10-0.17
7-8/8/62	0.019	0.006	0.10-0.19
27-28/9/62	0.025	0.009	0.1-0.6
28-29/9/62	0.027	0.009	0.0-0.6
29-30/9/62	0.029	0.011	0.2-0.5
15-16/10/62	0.029	0.011	0.14-0.58
16-17/10/62	0.027	0.010	0.20-0.60
17-18/10/62	0.026	0.009	0.11-0.49
5-6/11/62	0.029	0.009	0.17-0.57
6-7/11/62	0.030	0.010	0.22-0.62
7-8/11/62	0.027	0.007	0.17-0.49
23-24/12/62	0.028	0.011	0.17-0.58
24-25/12/62	0.033	0.011	0.24-0.62
25-26/12/62	0.027	0.009	0.15-0.48
มาตรฐาน	≤0.330^{1/}	≤0.120^{1/}	≤30.0^{2/}

หมายเหตุ : ^{1/} ประกาศคณะกรรมการสิ่งแวดล้อมแห่งชาติ ฉบับที่ 24 (พ.ศ.2547) เรื่อง กำหนดมาตรฐานคุณภาพอากาศในบรรยากาศ

^{2/} ประกาศคณะกรรมการสิ่งแวดล้อมแห่งชาติ ฉบับที่ 21 (พ.ศ.2544) เรื่อง กำหนดมาตรฐานค่าก๊าซซัลเฟอร์ไดออกไซด์ในบรรยากาศทั่วไปในเวลา 1 ชั่วโมง



รูปที่ 3.2-1 แสดงการเปรียบเทียบผลการตรวจวัดคุณภาพอากาศในบรรยากาศ บริเวณพื้นที่ก่อสร้างของโครงการ และบริเวณโรงเรียนวัดจันทรประดิษฐาราม ระหว่างเดือนเมษายน-ธันวาคม พ.ศ. 2562



รูปที่ 3.2-1 (ต่อ) แสดงการเปรียบเทียบผลการตรวจวัดคุณภาพอากาศในบรรยากาศ บริเวณพื้นที่ก่อสร้างของโครงการ และบริเวณโรงเรียนวัดจันทร์ประดิษฐาราม ระหว่างเดือนกรกฎาคม-ธันวาคม พ.ศ. 2562

3.2.2.2 ระดับความดังของเสียงทั่วไป

การตรวจวัดระดับความดังของเสียงทั่วไป ในช่วงที่มิกงานโครงสร้าง ระหว่างเดือนกรกฎาคม-ธันวาคม พ.ศ. 2562 บริเวณพื้นที่ก่อสร้างของโครงการ และบริเวณโรงเรียนวัดจันทร์ประดิษฐาราม เป็นเวลาเดือนละ 1 ครั้ง 3 วันต่อเนื่อง ผลการตรวจวัดระดับความดังของเสียงสรุปได้ดังแสดงใน ตารางที่ 3-4 และตารางที่ 3-5 สามารถสรุปได้ดังนี้

บริเวณพื้นที่ก่อสร้างของโครงการระดับความดังของเสียงเฉลี่ย 24 ชั่วโมง มีค่าอยู่ในช่วง 63.8-65.5 เดซิเบล (เอ) ระดับความดังของเสียงสูงสุด มีค่าอยู่ในช่วง 85.5-89.6 เดซิเบล (เอ) ระดับความดังของเสียงเปอร์เซ็นต์ไทล์ที่ 90 มีค่าอยู่ในช่วง 53.3-56.6 เดซิเบล (เอ) และระดับเสียงรบกวน มีค่าอยู่ในช่วง None-9.9 เดซิเบล (เอ) ขณะที่บริเวณโรงเรียนวัดจันทร์ประดิษฐาราม ระดับความดังเสียงเฉลี่ย 24 ชั่วโมง (L_{eq} 24 hr.) มีค่าอยู่ในช่วง 58.3-60.3 เดซิเบล (เอ) ระดับความดังเสียงสูงสุด (L_{max}) มีค่าอยู่ในช่วง 78.4-80.4 เดซิเบล (เอ) และระดับเสียงเปอร์เซ็นต์ไทล์ที่ 90 มีค่าอยู่ในช่วง 50.8-52.6 เดซิเบล (เอ) และระดับความดังของเสียงรบกวน มีค่าอยู่ในช่วง None-9.9 เดซิเบล (เอ)

เมื่อนำผลการตรวจวัดมาเปรียบเทียบกับค่ามาตรฐานตามประกาศคณะกรรมการสิ่งแวดล้อมแห่งชาติ ฉบับที่ 15 (พ.ศ. 2540) เรื่อง กำหนดมาตรฐานระดับเสียงโดยทั่วไป โดยกำหนดให้มีค่าระดับความดังของเสียงเฉลี่ย 24 ชั่วโมง ไม่เกิน 70 เดซิเบล (เอ) ระดับเสียงสูงสุดมีค่าไม่เกิน 115 เดซิเบล (เอ) และมาตรฐานตามประกาศคณะกรรมการสิ่งแวดล้อมแห่งชาติ ฉบับที่ 29 พ.ศ. 2550 เรื่องค่าระดับเสียง

รบกวนโดยกำหนดให้มีค่าระดับเสียงรบกวนไม่เกิน 10 เดซิเบล (เอ) ซึ่งจากการตรวจวัด พบว่า ผลการตรวจวัด มีค่าอยู่ในเกณฑ์มาตรฐานกำหนด

ตารางที่ 3-4 ผลการตรวจวัดระดับความดังของเสียงทั่วไป

ชื่อโครงการ The Key MRT Phetkasem 48

ที่ตั้ง ถนนเพชรเกษม แขวงบางหว้า เขตภาษีเจริญ กรุงเทพมหานคร

สถานที่เก็บตัวอย่าง พื้นที่ก่อสร้างของโครงการ

วันที่ตรวจวัด	ผลการตรวจวัดระดับเสียง (เดซิเบล (เอ))			
	L _{eq} 24 hr.	L _{max}	L ₉₀	เสียงรบกวน
2-3/7/62	64.3	89.6	55.5	None-8.4
3-4/7/62	64.4	87.9	55.0	None-7.5
4-5/7/62	65.0	88.4	54.9	0.5-9.7
5-6/8/62	64.7	89.2	53.3	None-8.2
6-7/8/62	64.8	89.0	53.3	None-9.1
7-8/8/62	65.2	89.6	54.4	None-9.3
27-28/9/62	64.7	89.2	53.4	None-8.2
28-29/9/62	64.7	88.3	53.8	0.5-7.9
29-30/9/62	64.6	87.5	54.3	None-8.7
15-16/10/62	64.6	87.5	54.5	None-8.3
16-17/10/62	65.9	86.2	55.2	0.6-9.9
17-18/10/62	65.7	87.6	53.6	None-8.7
5-6/11/62	65.0	86.2	56.4	None-9.3
6-7/11/62	65.5	86.5	54.9	None-9.4
7-8/11/62	65.2	86.9	55.7	None-9.3
23-24/12/62	65.0	85.6	54.8	None-7.8
24-25/12/62	64.6	85.5	56.5	None-9.8
25-26/12/62	63.8	85.7	56.6	None-7.8
ค่ามาตรฐาน	≤70	≤115	-	≤10

หมายเหตุ: ^{1/} มาตรฐานตามประกาศคณะกรรมการสิ่งแวดล้อมแห่งชาติ ฉบับที่ 15 (พ.ศ. 2540) เรื่อง กำหนดมาตรฐานระดับเสียงโดยทั่วไป

^{2/} มาตรฐานตามประกาศคณะกรรมการสิ่งแวดล้อมแห่งชาติ ฉบับที่ 29 พ.ศ. 2550 เรื่อง ค่าระดับเสียงรบกวน

ตารางที่ 3-5 ผลการตรวจวัดระดับความดังของเสียงทั่วไป

ชื่อโครงการ The Key MRT Phetkasem 48

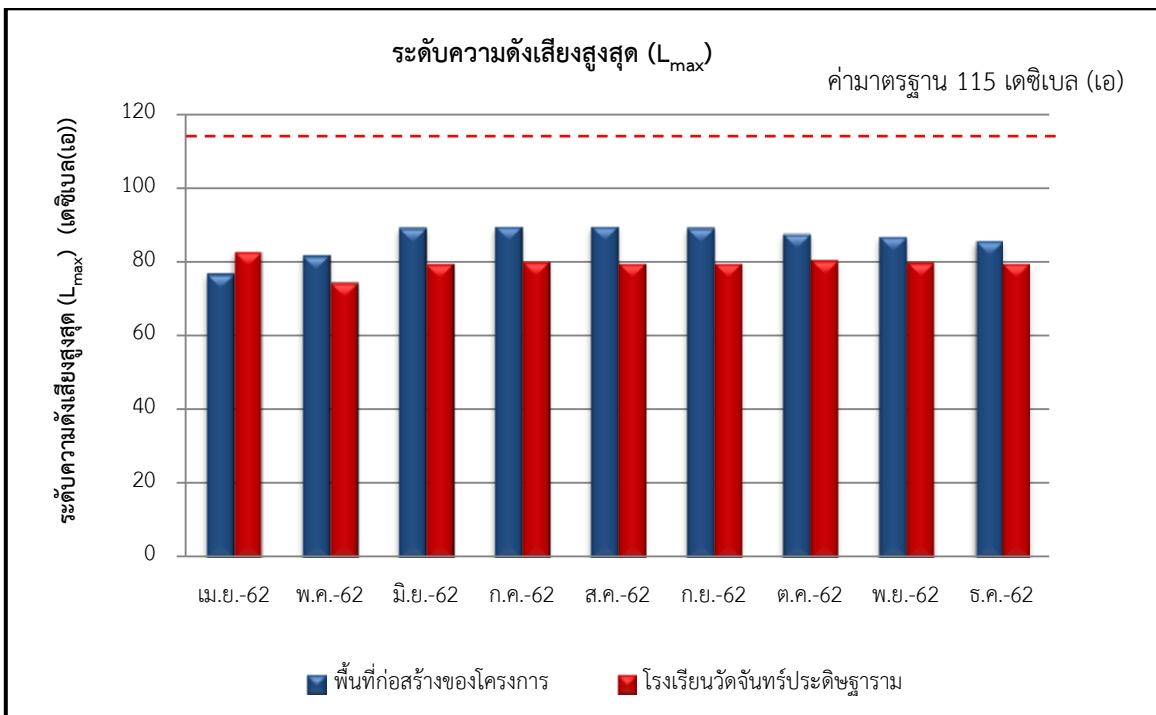
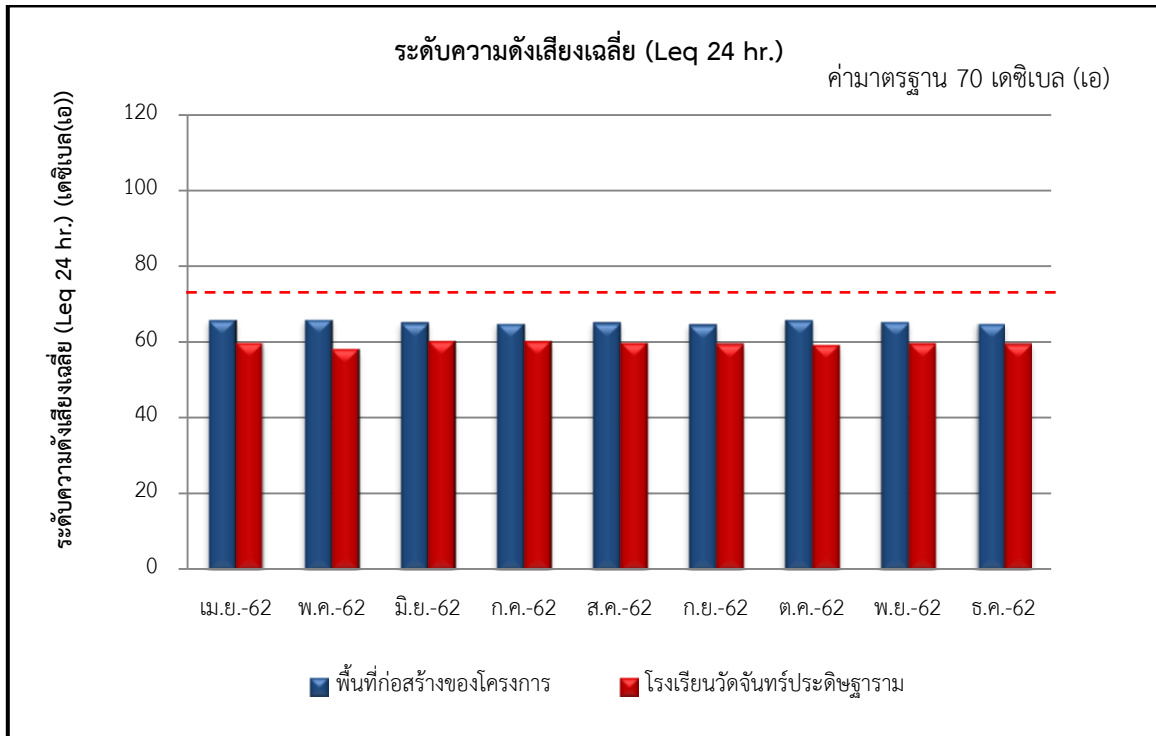
ที่ตั้ง ถนนเพชรเกษม แขวงบางหว้า เขตภาษีเจริญ กรุงเทพมหานคร

สถานที่เก็บตัวอย่าง โรงเรียนวัดจันทร์ประดิษฐาราม

วันที่ตรวจวัด	ผลการตรวจวัดระดับเสียง (เดซิเบล (เอ))			
	L _{eq} 24 hr.	L _{max}	L ₉₀	เสียงรบกวน
2-3/7/62	60.3	80.0	52.4	5.1-9.9
3-4/7/62	59.6	80.0	52.6	3.5-9.7
4-5/7/62	60.0	79.5	51.6	5.1-9.8
5-6/8/62	59.8	79.6	51.2	1.9-9.8
6-7/8/62	59.6	79.3	51.5	None-9.8
7-8/8/62	59.8	79.1	51.3	None-9.9
27-28/9/62	59.5	79.3	51.0	1.0-9.8
28-29/9/62	59.3	78.4	50.9	None-9.8
29-30/9/62	59.6	79.6	51.2	None-9.4
15-16/10/62	58.3	79.6	51.3	None-9.6
16-17/10/62	58.8	79.6	52.5	None-9.6
17-18/10/62	59.3	80.4	50.8	None-9.4
5-6/11/62	59.7	79.8	51.5	0.8-9.7
6-7/11/62	58.7	79.6	51.2	None-9.0
7-8/11/62	59.0	79.6	51.2	None-9.6
23-24/12/62	59.2	79.5	51.5	None-9.6
24-25/12/62	59.6	79.6	51.2	None-9.6
25-26/12/62	59.3	79.6	51.3	None-9.6
ค่ามาตรฐาน	≤70	≤115	-	≤10

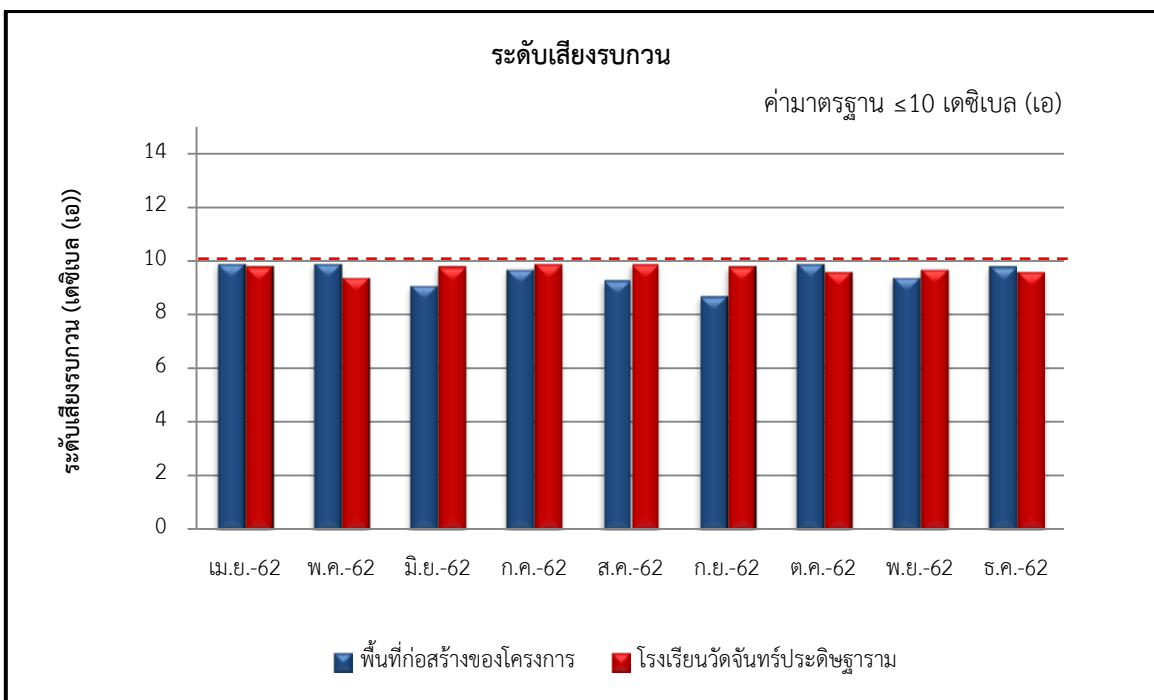
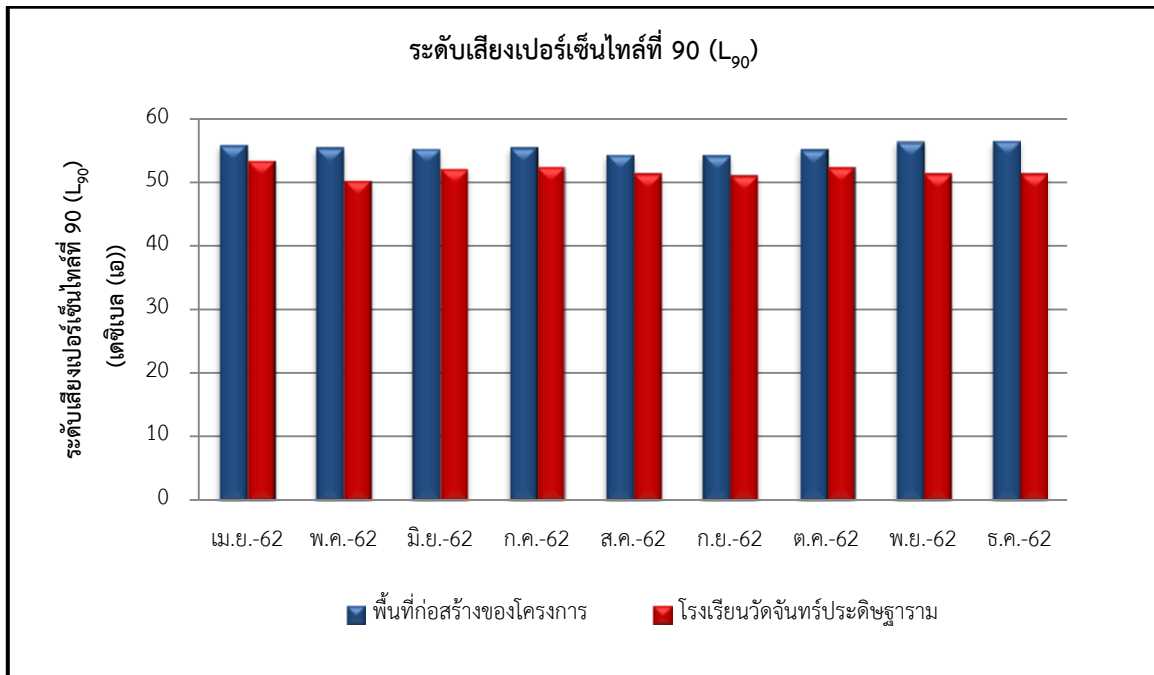
หมายเหตุ: ^{1/}มาตรฐานตามประกาศคณะกรรมการสิ่งแวดล้อมแห่งชาติ ฉบับที่ 15 (พ.ศ. 2540) เรื่อง กำหนดมาตรฐานระดับเสียงโดยทั่วไป

^{2/}มาตรฐานตามประกาศคณะกรรมการสิ่งแวดล้อมแห่งชาติ ฉบับที่ 29 พ.ศ. 2550 เรื่องค่าระดับเสียงรบกวน



รูปที่ 3.2-2 เปรียบเทียบผลการตรวจวัดระดับความดังเสียงบริเวณพื้นที่ก่อสร้างของโครงการ

และบริเวณโรงเรียนวัดจันทร์ประดิษฐาราม ระหว่างเดือนเมษายน-ธันวาคม พ.ศ. 2562



รูปที่ 3.2-2 (ต่อ) เปรียบเทียบผลการตรวจวัดระดับความดังเสียงบริเวณพื้นที่ก่อสร้างของโครงการ และบริเวณโรงเรียนวัดจันทร์ประดิษฐาราม ระหว่างเดือนเมษายน-ธันวาคม พ.ศ. 2562

3.2.3 ระดับความสั่นสะเทือน

การตรวจวัดความสั่นสะเทือน ทำการตรวจวัดช่วงงานโครงสร้างระหว่างเดือนกรกฎาคม-ธันวาคม พ.ศ. 2562 บริเวณพื้นที่ก่อสร้างของโครงการ เป็นเวลาเดือนละ 1 ครั้ง 3 วันต่อเนื่อง ซึ่งผลการตรวจวัดความสั่นสะเทือน สรุปได้ดังแสดงใน ตารางที่ 3-6 สามารถสรุปได้ดังนี้

จากการตรวจวัดระดับความสั่นสะเทือนบริเวณพื้นที่ก่อสร้าง มีค่าอยู่ระหว่าง 0.075-1.750 มิลลิเมตรต่อวินาที ซึ่งมีค่าความสั่นสะเทือนอยู่ในเกณฑ์มาตรฐานตามประกาศคณะกรรมการสิ่งแวดล้อมแห่งชาติ ฉบับที่ 37 เรื่อง กำหนดมาตรฐานความสั่นสะเทือนเพื่อป้องกันผลกระทบต่ออาคาร (อาคารประเภทที่ 1) คือกำหนดระดับความสั่นสะเทือน มีค่าไม่เกิน 20 มิลลิเมตรต่อวินาที ที่ความถี่ ≤ 10 (Hz)

ตารางที่ 3-6 ผลการตรวจวัดความสั่นสะเทือน

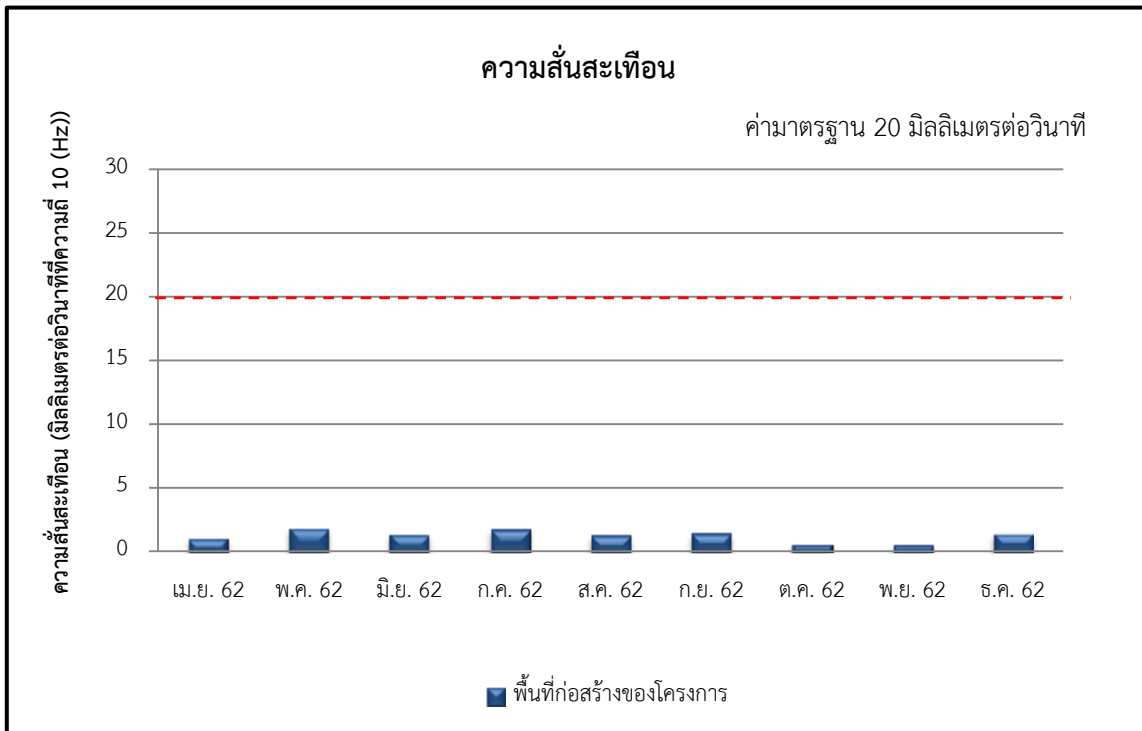
ชื่อโครงการ The Key MRT Phetkasem 48

ที่ตั้ง ถนนเพชรเกษม แขวงบางหว้า เขตภาษีเจริญ กรุงเทพมหานคร

สถานที่เก็บตัวอย่าง พื้นที่ก่อสร้างของโครงการ

วันที่ตรวจวัด	ผลการตรวจวัด
2-3/7/62	0.100-1.750
3-4/7/62	0.100-0.950
4-5/7/62	0.100-0.850
5-6/8/62	0.100-1.325
6-7/8/62	0.100-1.175
7-8/8/62	0.100-0.875
27-28/9/62	0.100-1.455
28-29/9/62	0.115-1.125
29-30/9/62	0.100-0.925
15-16/10/62	0.100-0.400
16-17/10/62	0.100-0.600
17-18/10/62	0.100-0.500
5-6/11/62	0.100-0.575
6-7/11/62	0.100-0.450
7-8/11/62	0.100-0.350
23-24/12/62	0.100-1.200
24-25/12/62	0.075-1.425
25-26/12/62	0.100-0.625
ค่ามาตรฐาน *	20 มิลลิเมตรต่อวินาที ที่ความถี่ ≤ 10 (Hz)

หมายเหตุ : *มาตรฐานตามประกาศคณะกรรมการสิ่งแวดล้อมแห่งชาติ ฉบับที่ 37 เรื่อง กำหนดมาตรฐานความสั่นสะเทือน เพื่อป้องกันผลกระทบต่ออาคาร (อาคารประเภทที่ 1)



รูปที่ 3.2-3 เปรียบเทียบผลการตรวจวัดความสั่นสะเทือนบริเวณพื้นที่ก่อสร้างของโครงการ ระหว่างเดือน เมษายน-ธันวาคม พ.ศ. 2562

3.2.2.4 คุณภาพน้ำทิ้ง

การตรวจวัดคุณภาพน้ำทิ้งทำการเก็บตัวอย่างบริเวณบ่อพักน้ำเสียในพื้นที่ก่อสร้างของโครงการ ช่วงระหว่างเดือนกรกฎาคม-ธันวาคม พ.ศ. 2562 ซึ่งผลการตรวจวัด สรุปได้ดังแสดงใน ตารางที่ 3-7 และสามารถสรุปได้ดังนี้

จากการตรวจวัดคุณภาพน้ำทิ้งในพื้นที่ก่อสร้างของโครงการ พบว่า ความเป็นกรด-ด่าง (pH) มีค่าอยู่ในช่วง 6.8-8.9 บีโอดี (BOD) มีค่าอยู่ในช่วง <1.0-19.9 mg/l ของแข็งแขวนลอย (SS) มีค่าอยู่ในช่วง 7.5-76.0 mg/l น้ำมันและไขมัน (Oil & Grease) มีค่าอยู่ในช่วง 2.4-14.0 mg/l ไนโตรเจนในรูป ที เค เอ็น (TKN) มีค่าอยู่ในช่วง <1.0-3.5 mg/l ของแข็งละลายน้ำได้ทั้งหมด (Total Dissolved Solids) มีค่าอยู่ในช่วง 12.0-340.0 mg/l ซัลไฟด์ (Sulfide) มีค่าเท่ากับ <1.0 mg/l ตะกอนหนัก (Settelable Solids) มีค่าอยู่ในช่วง <0.1-0.4 ml/l

เมื่อนำผลการตรวจวัดมาเปรียบเทียบกับมาตรฐานตามประกาศกระทรวงทรัพยากรธรรมชาติและสิ่งแวดล้อม เรื่อง กำหนดมาตรฐานควบคุมการระบายน้ำทิ้งจากอาคารบางประเภทและบางขนาด พ.ศ. 2548 (อาคารประเภท ก) พบว่า ผลการตรวจวัดส่วนใหญ่มีค่าอยู่ในเกณฑ์มาตรฐานกำหนด เว้นแต่ของแข็งแขวนลอย (SS) ในเดือนกรกฎาคม 2562 มีค่าสูงกว่าเกณฑ์มาตรฐานกำหนด ซึ่งทางโครงการมีการ

แก้ไขปรับปรุงกระบวนการบำบัดบำบัดน้ำเสียจึงทำให้ผลการตรวจวัดในเดือนสิงหาคม-ธันวาคม 2562 นั้นมีค่าอยู่ในเกณฑ์มาตรฐานกำหนด

ตารางที่ 3-7 ผลการตรวจวัดคุณภาพน้ำทิ้ง

ชื่อโครงการ The Room Sukhumvit 38

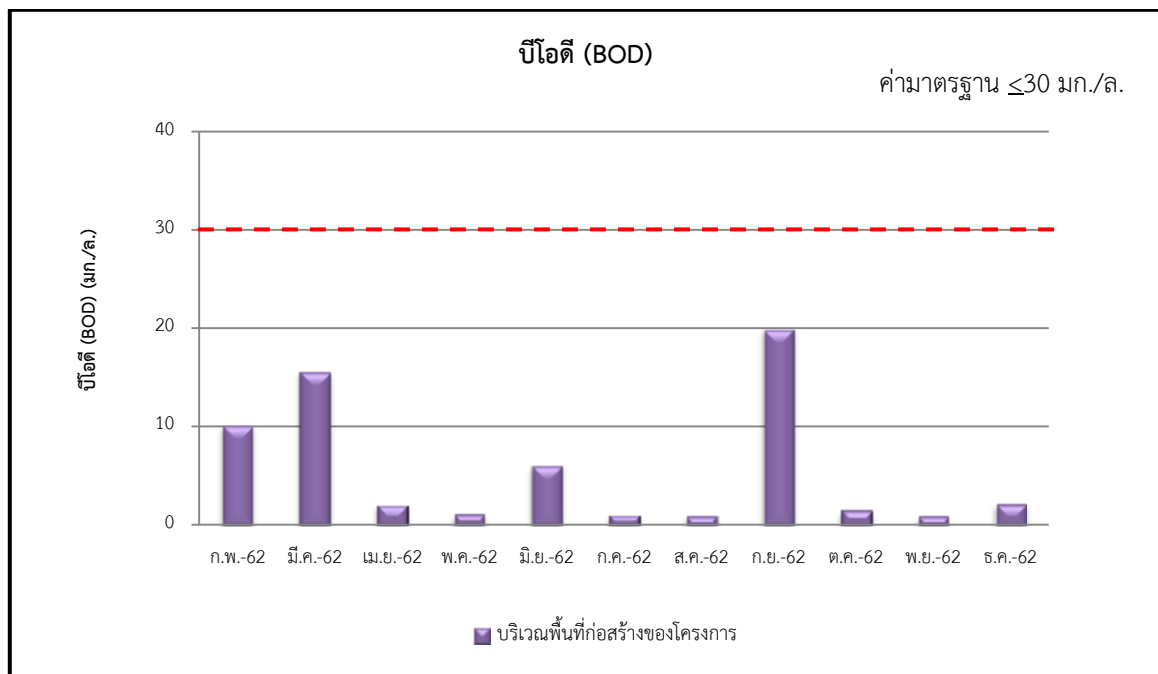
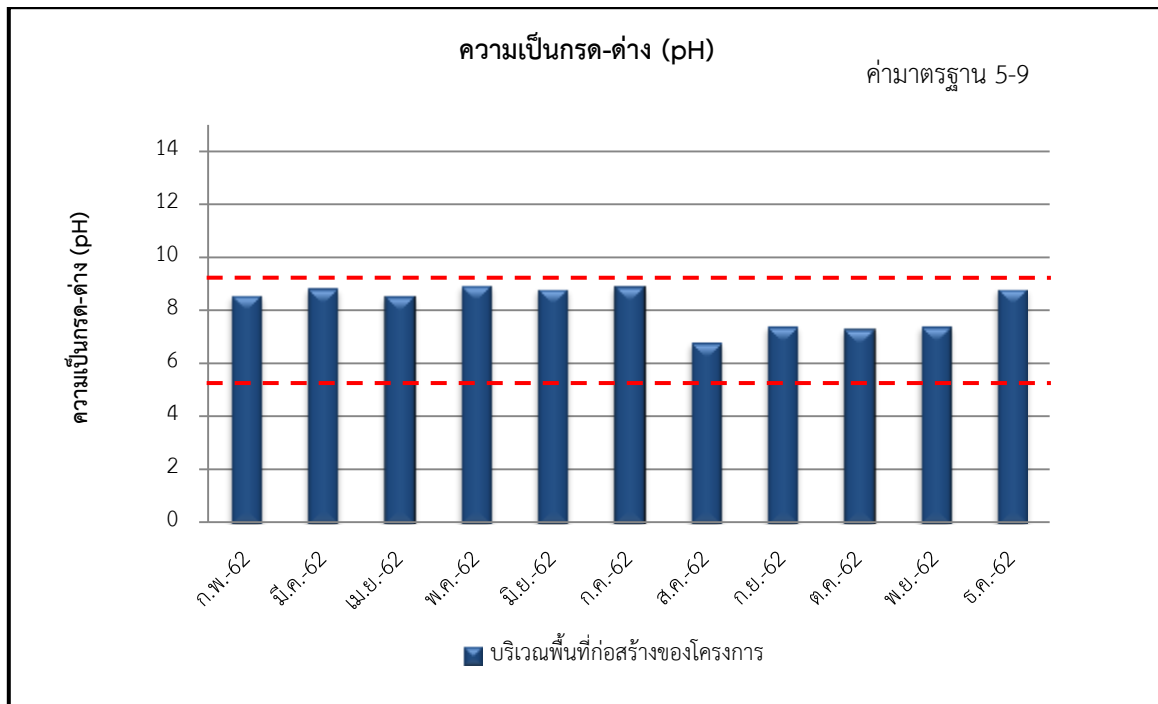
ที่ตั้ง ซอยสุขุมวิท 38 แขวงพระโขนง เขตคลองเตยกรุงเทพมหานคร

สถานที่เก็บตัวอย่าง บ่อบำบัดน้ำเสียสำเร็จรูปในพื้นที่ก่อสร้างของโครงการ

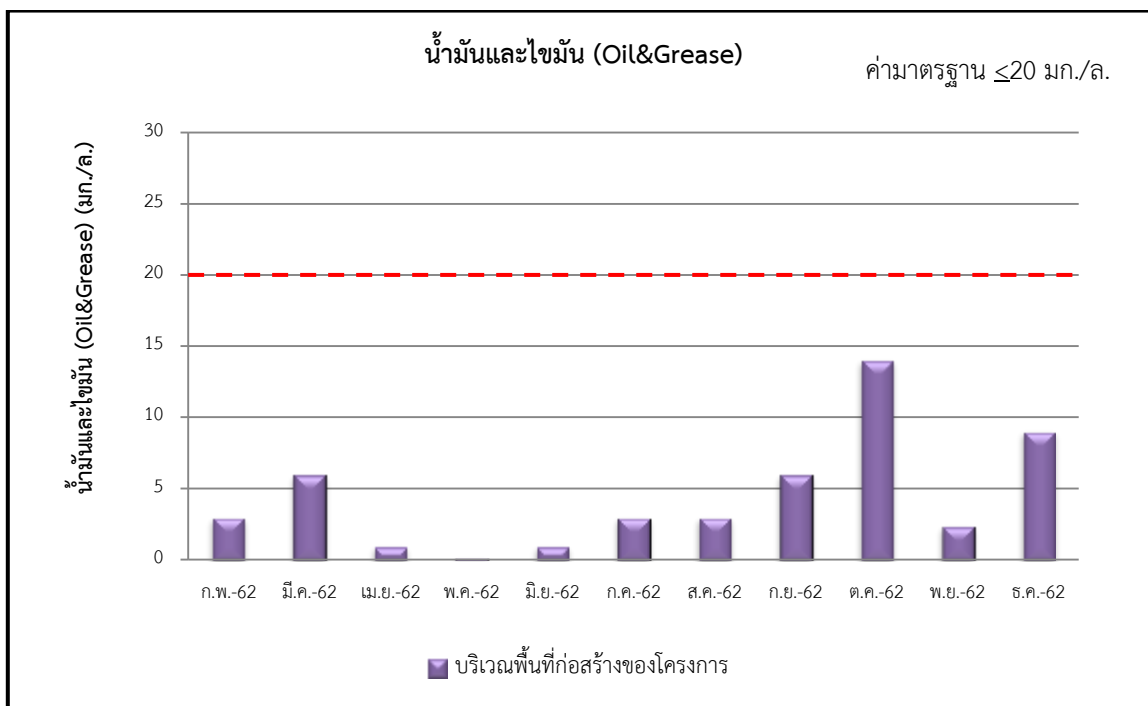
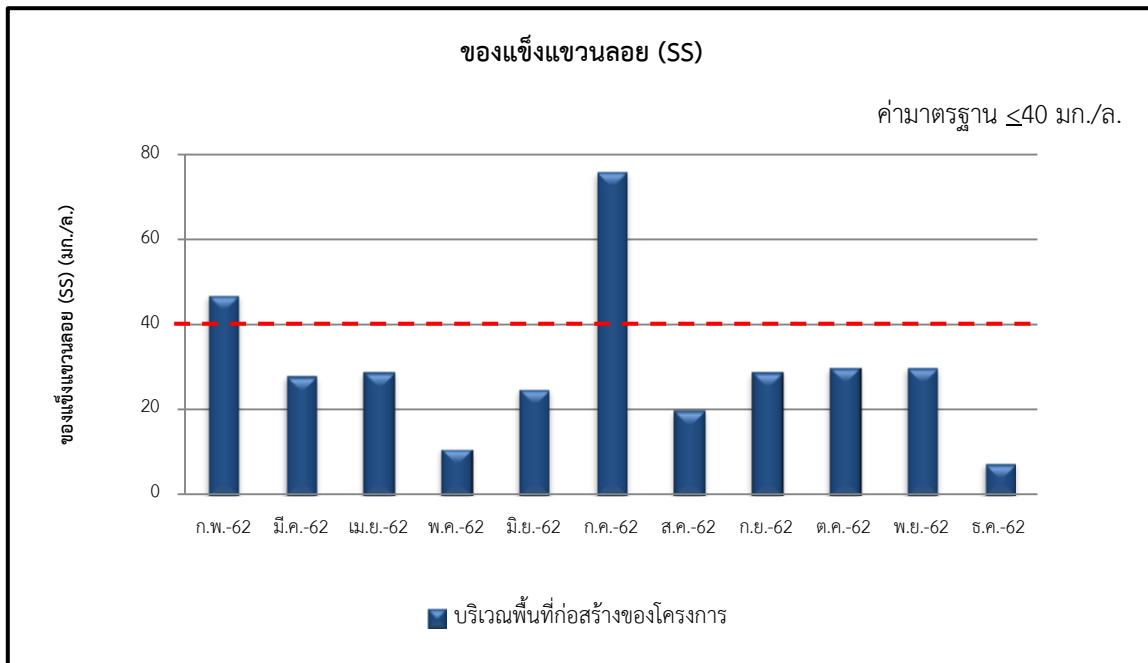
วันที่เก็บตัวอย่าง	รายการตรวจวัด							
	pH	BOD	SS	Oil & Grease	TKN	TDS	Sulfide	Settleable Solids
4/7/62	8.9	1.1	76.0	3.0	<1.0	220.0	<1.0	<0.1
6/8/62	6.8	<1.0	20.0	3.0	<1.0	80.0	<1.0	<0.1
4/9/62	7.4	19.9	29.0	6.0	<1.0	312.0	<1.0	0.4
1/10/62	7.3	1.6	30.0	14.0	1.4	340.0	<1.0	0.2
4/11/62	7.4	1.0	30.0	2.4	3.5	12.0	<1.0	<0.1
3/12/62	8.8	2.2	7.5	9.0	<1.0	232	<1.0	<0.1
ค่ามาตรฐาน	5-9	≤20	≤30	≤20	≤35	≤500	≤1.0	≤0.5

หมายเหตุ : *มาตรฐานตามประกาศกระทรวงทรัพยากรธรรมชาติและสิ่งแวดล้อม เรื่อง กำหนดมาตรฐานควบคุมการระบายน้ำทิ้งจากอาคารบางประเภทและบางขนาด พ.ศ. 2548 (อาคารประเภท ก)

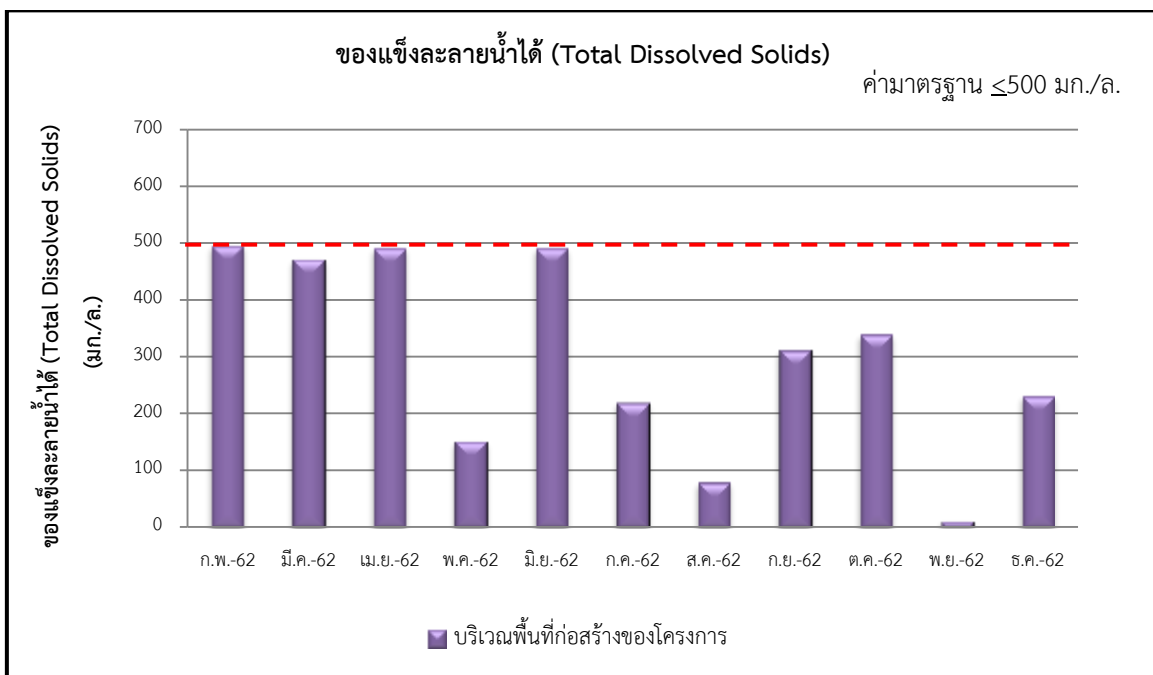
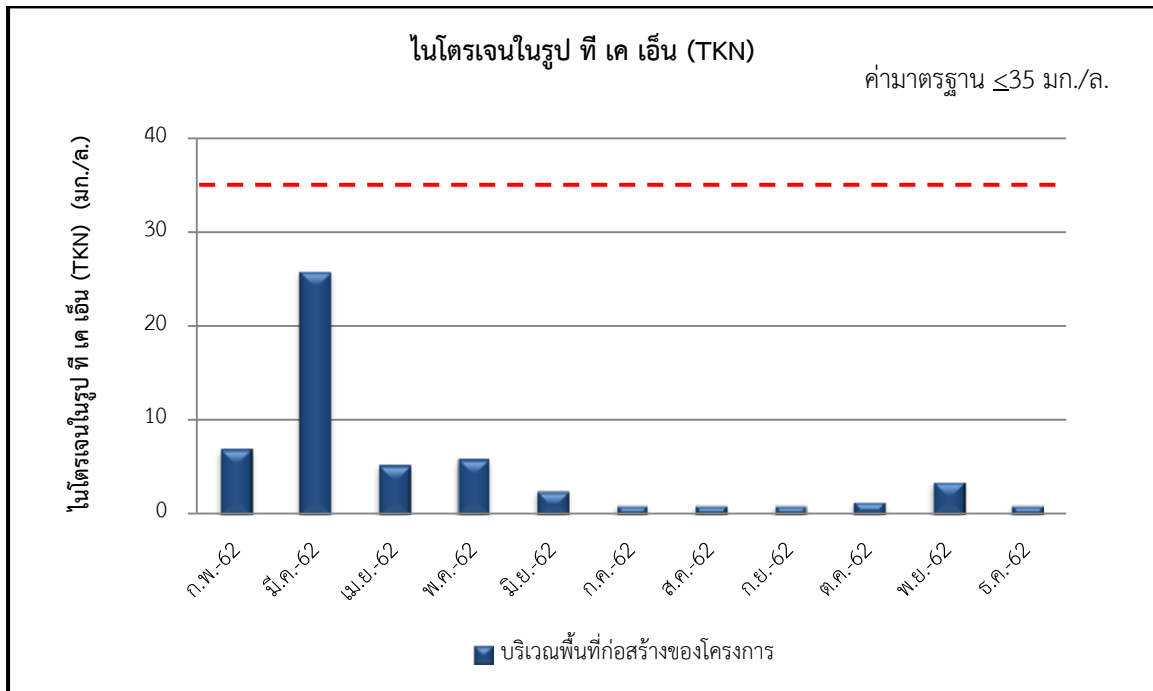
*N.D. = Not Detected แปลว่า ตรวจไม่พบ



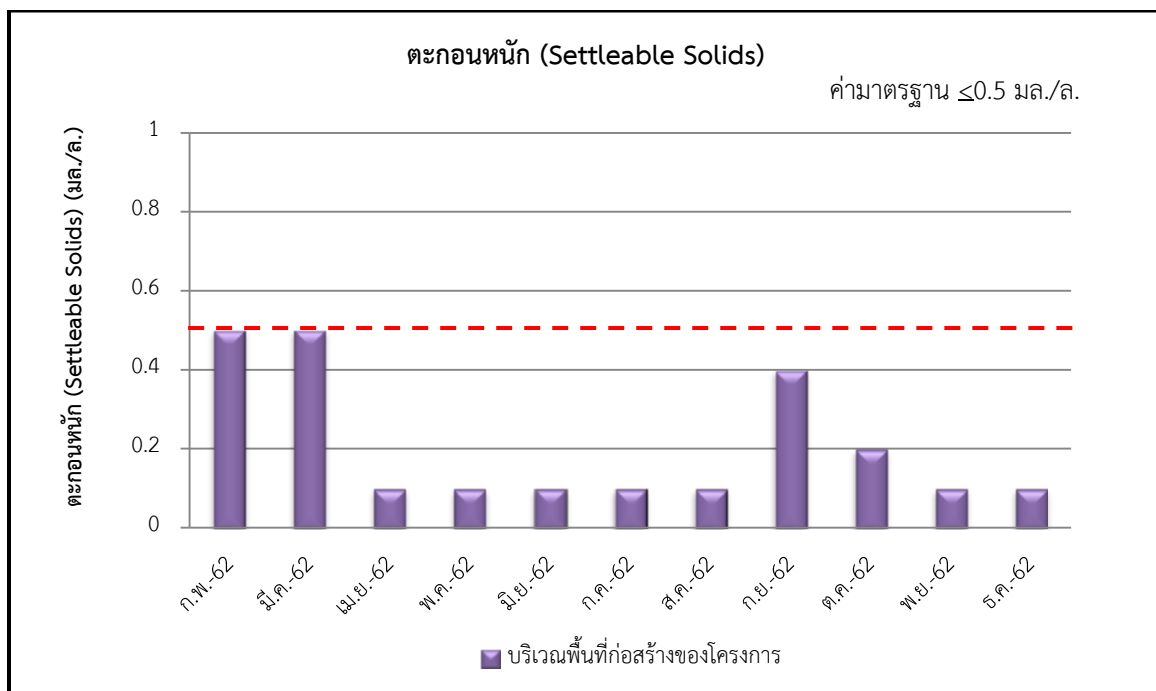
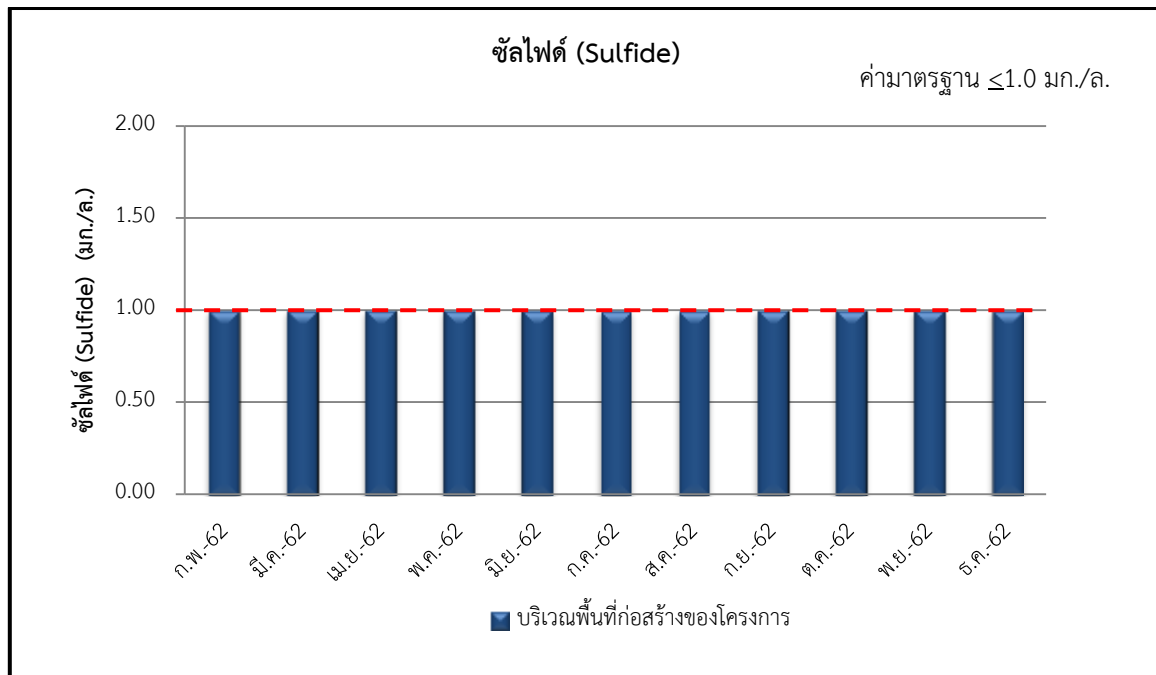
รูปที่ 3.2-4 เปรียบเทียบผลการตรวจคุณภาพน้ำทิ้งบริเวณพื้นที่ก่อสร้างของโครงการ ระหว่างเดือนกุมภาพันธ์-ธันวาคม พ.ศ. 2562



รูปที่ 3.2-6 (ต่อ) เปรียบเทียบผลการตรวจคุณภาพน้ำทิ้งบริเวณพื้นที่ก่อสร้างของโครงการ ระหว่างเดือนกุมภาพันธ์-ธันวาคม พ.ศ. 2562



รูปที่ 3.2-6 (ต่อ) เปรียบเทียบผลการตรวจคุณภาพน้ำที่บริเวณพื้นที่ก่อสร้างของโครงการ ระหว่างเดือนกุมภาพันธ์-ธันวาคม พ.ศ. 2562



รูปที่ 3.2-6 (ต่อ) เปรียบเทียบผลการตรวจคุณภาพน้ำทั้งบริเวณพื้นที่ก่อสร้างของโครงการ ระหว่างเดือนกุมภาพันธ์-ธันวาคม พ.ศ. 2562

3.2.5 การพังทลายของดิน

การพังทลายของดินในช่วงการก่อสร้างจะเกิดจากการขุดดินเพื่อก่อสร้างฐานราก การก่อสร้างชั้นใต้ดิน และระบบสาธารณูปโภคใต้ดิน ซึ่งโครงการมีการจัดการโดยจะตอก Sheet Pile และทำค้ำยัน (Bracing) เพื่อป้องกันการพังทลายของดิน รวมทั้งในช่วงการถอน Sheet Pile โครงการจะรีบดำเนินการกลบร่องที่เกิดจากการถอน Sheet Pile ดังกล่าวโดยทันที และบดอัดดินที่กลบให้แน่น เพื่อป้องกันการเคลื่อนตัวของดิน และจัดให้มีบริษัทผู้รับเหมาควบคุมการก่อสร้างที่มีคุณภาพเพื่อควบคุมการก่อสร้างให้เป็นไปตามมาตรการที่ระบุไว้ในรายงานการวิเคราะห์ผลกระทบสิ่งแวดล้อมที่ได้รับความเห็นชอบอย่างเคร่งครัด

3.2.6 การจัดการขยะมูลฝอยและสิ่งปฏิกูล

มีการจัดการโดยให้คนงานเก็บส่วนที่ยังใช้ประโยชน์ได้ใหม่ บางส่วนที่ทำลายยากและใช้ประโยชน์ไม่ได้จะเก็บรวบรวมไว้ในถังรองรับมูลฝอยที่จัดไว้บริเวณพื้นที่ก่อสร้าง เพื่อขายให้ผู้รับซื้อของเก่าต่อไป ส่วนมูลฝอยที่เกิดจากกิจกรรมของคนงานบริเวณพื้นที่ก่อสร้าง ได้แก่ มูลฝอยเปียก มูลฝอยแห้งทั่วไป มูลฝอยรีไซเคิล และมูลฝอยอันตราย ซึ่งโครงการจัดให้มีถังรองรับมูลฝอย ตั้งไว้บริเวณพื้นที่ก่อสร้างอย่างเพียงพอต่อปริมาณมูลฝอยที่เกิดขึ้น เพื่อรอให้รถเก็บขนมูลฝอยจากสำนักงานเขตภาษีเจริญเข้ามาเก็บไปกำจัดต่อไป

3.2.7 สภาพเศรษฐกิจและสังคม

จากการสอบถามความคิดเห็นโครงการ The Key MRT Phetkasem 48 โดยลงพื้นที่เก็บรวบรวมข้อมูลจากแบบสอบถามจากประชาชน (ครัวเรือน) ที่อยู่ห่างจากโครงการ ระยะ 100 เมตร จำนวนทั้งสิ้น 102 ตัวอย่าง ทำการวิเคราะห์ข้อมูลหาค่าร้อยละ ค่าเฉลี่ย และค่าเบี่ยงเบนมาตรฐาน โดยแบ่งผลการประเมิน ดังนี้

ส่วนที่ 1 ข้อมูลพื้นฐานของผู้ตอบแบบสอบถาม

ประเภทกลุ่มตัวอย่าง แบ่งออกเป็น 2 กลุ่มตัวอย่าง คือ กลุ่มสถานประกอบการ บริษัท/ห้าง/ร้าน ร้อยละ 22.5 และกลุ่มบ้านพักอาศัยร้อยละ 77.5 สรุปได้ว่า ผู้ตอบแบบสอบถามส่วนใหญ่เป็นเพศหญิงร้อยละ 55.9 เป็นเพศชายร้อยละ 44.1 ตามลำดับ อายุของผู้ให้สัมภาษณ์ส่วนใหญ่อยู่ระหว่าง 51-60 ปี ร้อยละ 33.3 รองลงมาอยู่ระหว่าง 41-50 ปี ร้อยละ 24.5 อยู่ระหว่าง 31-40 ปี ร้อยละ 23.5 อยู่ระหว่าง 21-30 ปี ร้อยละ 16.7 และอายุมากกว่า 60 ปี ร้อยละ 2 ตามลำดับ สถานภาพในครัวเรือนส่วนใหญ่เป็นหัวหน้าครอบครัว ร้อยละ 47.1 รองลงมาคู่สมรสร้อยละ 29.4 ผู้อาศัยในครอบครัวร้อยละ 23.5 ตามลำดับ จำนวนสมาชิกในครอบครัวส่วนใหญ่มีจำนวนสมาชิกมากกว่า 10 คน ร้อยละ 47.1 รองลงมาจำนวนสมาชิก 4-6 คน ร้อยละ 27.5 จำนวนสมาชิก 1-3 คน ร้อยละ 16.7 จำนวนสมาชิก 7-9 คน ร้อยละ 8.8 ตามลำดับ ระดับการศึกษาส่วนใหญ่ประถมศึกษาร้อยละ 27.5 รองลงมาปริญญาตรี ร้อยละ 26.3 มัธยมศึกษาตอนต้นร้อยละ 15.7 มัธยมศึกษาตอนปลาย/ปวช. ร้อยละ 11.8 สูงกว่าปริญญาตรี/โท ร้อยละ 2.9 และต่ำกว่าประถมศึกษา ร้อยละ 2 ตามลำดับ ศาสนาส่วนใหญ่นับถือศาสนาพุทธร้อยละ 100 การประกอบอาชีพหลักส่วนใหญ่ ประกอบอาชีพพนักงานบริษัท/ลูกจ้าง ร้อยละ 31.4 รองลงมารับจ้างทั่วไป ร้อยละ 23 ประกอบธุรกิจส่วนตัว ร้อยละ 21.6 ค่าขาย ร้อยละ 13.7 ข้าราชการ/รัฐวิสาหกิจ ร้อยละ 5.9 และอื่นๆ ไม่ได้ประกอบอาชีพและกำลังศึกษา ร้อยละ 5.3 ตามลำดับ การประกอบอาชีพรอง/อาชีพเสริมส่วนใหญ่ไม่ระบุ ร้อยละ 93.1 รองลงมาค้าขาย ร้อยละ 3.9

และอื่นๆ ร้อยละ 2.9 ตามลำดับ ภูมิลำเนาส่วนใหญ่ย้ายมาจากที่อื่นร้อยละ 51 ส่วนใหญ่ย้ายมาจากภาคกลาง ร้อยละ 44.2 รองลงมาภาคตะวันออกเฉียงเหนือร้อยละ 26.9 ภาคเหนือร้อยละ 15.4 ภาคใต้ร้อยละ 9.6 และภาคตะวันออกร้อยละ 3.8 ตามลำดับ ภูมิลำเนาเกิดที่นี้ร้อยละ 49.0 ระยะเวลาอาศัยอยู่ 11-20 ปี ร้อยละ 44.2 อาศัยอยู่ 0-10 ปี ร้อยละ 28.8 อาศัยอยู่ 21-30 ปี ร้อยละ 13.5 อาศัยอยู่ 31-40 ปี ร้อยละ 9.6 อาศัยอยู่ 41-50 ปี ร้อยละ และอาศัยอยู่ 50 ปีขึ้นไป ร้อยละ 1.9 ตามลำดับ สถานภาพของผู้ตอบแบบสอบถามส่วนใหญ่เป็นเจ้าของกิจการร้อยละ 69.0 รองลงมาพนักงานตำแหน่ง เช่น ตำแหน่งผู้จัดการและรองผู้จัดการร้อยละ 31.0 ตามลำดับ ประเภทกิจการส่วนใหญ่ร้านอาหารร้อยละ 58.6 ร้านขายของชำร้อยละ 34.5 และอู่ซ่อมรถ ร้อยละ 6.9 จำนวนพนักงาน/ลูกจ้างทั้งหมดส่วนใหญ่ 4-6 คน ร้อยละ 55.2 รองลงมา จำนวน 1-3 คน ร้อยละ 27.6 จำนวนมากกว่า 10 คนขึ้นไป ร้อยละ 10.3 และจำนวน 7-9 คน ร้อยละ 6.9 ตามลำดับ ประเภทกิจการส่วนใหญ่เป็นเจ้าของร้อยละ 51.7 รองลงมาเช่าร้อยละ 48.3 ตามลำดับ การใช้ประโยชน์ของอาคารส่วนใหญ่เป็นที่อยู่อาศัยและสถานประกอบการร้อยละ 55.2 รองลงมาเป็นสถานประกอบการอย่างเดียวร้อยละ 44.8 ตามลำดับ รายละเอียดดังตารางที่ 3-8

ตารางที่ 3-8 ข้อมูลพื้นฐานของผู้ตอบแบบสอบถาม

ข้อมูลผู้ตอบแบบสอบถาม	ระยะ 100 เมตร	
	จำนวน	ร้อยละ
ส่วนที่ 1 ข้อมูลพื้นฐานของผู้ตอบแบบสอบถาม		
ประเภทกลุ่มตัวอย่าง		
- สถานประกอบการ บริษัท / ห้าง / ร้าน	23	22.5
- บ้านพักอาศัย	79	77.5
รวม	102	100
1 เพศ		
- ชาย	45	44.1
- หญิง	57	55.9
รวม	102	100.0
2 อายุของผู้ให้สัมภาษณ์		
- 21-30 ปี	17	16.7
- 31-40 ปี	24	23.5
- 41-50 ปี	25	24.5
- 51-60 ปี	34	33.3
- มากกว่า 60 ปี	2	2.0
เฉลี่ย		
รวม	102	100

ตารางที่ 3-8 (ต่อ) ข้อมูลพื้นฐานของผู้ตอบแบบสอบถาม

ข้อมูลผู้ตอบแบบสอบถาม	ระยะ 100 เมตร	
	จำนวน	ร้อยละ
3 สถานภาพในครัวเรือน		
- หัวหน้าครอบครัว	48	47.1
- คู่สมรส	30	29.4
- ผู้อาศัยในครอบครัว	24	23.5
รวม	102	100
4 จำนวนสมาชิกในครอบครัว		
- 1-3 คน	17	16.7
- 4-6 คน	28	27.5
- 7-9 คน	9	8.8
- มากกว่า 10 คน	1	1.0
- มากกว่า 10 คน	47	46.1
รวม	102	100
5. ระดับการศึกษา		
- ต่ำกว่าประถมศึกษา	2	2.0
- ประถมศึกษา	28	27.5
- มัธยมศึกษาตอนต้น	16	15.7
- มัธยมศึกษาตอนปลาย/ปวช	12	11.8
- ปริญญาตรี	27	26.5
- สูงกว่าปริญญาตรี/โท	3	2.9
- ไม่ระบุ	14	13.7
รวม	102	100
6 ศาสนา		
- พุทธ	102	100.0
- คริสต์	0	0.0
- อิสลาม	0	0.0
- อื่นๆ ระบุ	0	0.0
รวม	102	100

ตารางที่ 3-8 (ต่อ) ข้อมูลพื้นฐานของผู้ตอบแบบสอบถาม

ข้อมูลผู้ตอบแบบสอบถาม	ระยะ 100 เมตร	
	จำนวน	ร้อยละ
7 การประกอบอาชีพหลัก (ตอบได้เพียงคำตอบเดียว)		
- ข้าราชการ / รัฐวิสาหกิจ	6	5.9
- พนักงานบริษัท / ลูกจ้าง	32	31.4
- ประกอบธุรกิจส่วนตัว	22	21.6
- ค้าขาย	14	13.7
- รับจ้างทั่วไป	23	22.5
- อื่นๆ ไม่ได้ประกอบอาชีพและกำลังศึกษา	5	5.3
รวม	102	100
8 การประกอบอาชีพรอง / อาชีพเสริม		
- เกษตรกรรม	0	0.0
- ค้าขาย	4	3.9
- อื่นๆ	3	2.9
- ไม่ระบุ	95	93.1
รวม	102	100
9 ภูมิลำเนา		
- เกิดที่นี่	50	49.0
- ย้ายมาจากที่อื่น (ระบุ)	52	51.0
รวม	102	100
ภาคเหนือ	8	15.4
ภาคกลาง	23	44.2
ภาคตะวันออก	2	3.8
ภาคใต้	5	9.6
ภาคตะวันออกเฉียงเหนือ	14	26.9
รวม	52	100
9 ภูมิลำเนา		
- 0-10 ปี	15	28.8
- 11-20 ปี	23	44.2
- 21-30 ปี	7	13.5
- 31-40 ปี	5	9.6

ตารางที่ 3-8 (ต่อ) ข้อมูลพื้นฐานของผู้ตอบแบบสอบถาม

ข้อมูลผู้ตอบแบบสอบถาม	ระยะ 100 เมตร	
	จำนวน	ร้อยละ
9 ภูมิลำเนา (ต่อ)		
- 41-50 ปีขึ้นไป	1	1.9
- 50ปีขึ้นไป	1	1.9
รวม	52	100
10. สถานภาพของผู้ตอบแบบสอบถาม		
- เป็นเจ้าของกิจการ	20	69.0
- พนักงานตำแหน่ง เช่นตำแหน่ง ผู้จัดการและรองผู้จัดการ	9	31.0
รวม	29	100
11. ประเภทกิจการ		
- ร้านอาหาร	17	58.6
- ร้านขายของชำ	10	34.5
- อู่ซ่อมรถ	2	6.9
รวม	29	100
12. จำนวนพนักงาน / ลูกจ้างทั้งหมด		
- 1-3 คน	8	27.6
- 4-6 คน	16	55.2
- 7-9 คน	2	6.9
- มากกว่า 10 ปีขึ้นไป	3	10.3
รวม	29	100
13. ประเภทกิจการ		
- เป็นเจ้าของ	15	51.7
- เช่า	14	48.3
- อื่นๆ	0	0.0
รวม	29	100
14. การใช้ประโยชน์ของอาคาร		
- เป็นสถานประกอบการอย่างเดียว	13	44.8
- เป็นที่อยู่อาศัยและสถานประกอบการ	16	55.2
รวม	29	100

ส่วนที่ 2 ข้อมูลด้านสุขภาพอนามัย

อาชีพหลักของครอบครัวส่วนใหญ่ไม่มีผู้เจ็บป่วยร้อยละ 58.8 รองลงมาเป็นผู้เจ็บป่วยร้อยละ 41.2 ตามลำดับ ส่วนใหญ่ป่วยเป็นโรคทางเดินหายใจ/โรคหวัด และโรคผิวหนัง/โรคภูมิแพ้ ร้อยละ 39.3 รองลงมาโรคอื่นๆ เช่น โรคเบาหวานร้อยละ 14.3 โรคทางเดินอาหารร้อยละ 5.4 และโรคเกี่ยวกับกล้ามเนื้อร้อยละ 1.8 ตามลำดับ เมื่อมีอาการเจ็บป่วยส่วนใหญ่ไปรักษาที่โรงพยาบาลรัฐร้อยละ 49.0 รองลงมาโรงพยาบาลเอกชน ร้อยละ 41.2 คลินิกร้อยละ 5.9 และซื้อยามาทานเองร้อยละ 3.9 ตามลำดับ รายละเอียดตามตารางที่ 3-9

ตารางที่ 3-9 ข้อมูลด้านสุขภาพอนามัย

ข้อมูลผู้ตอบแบบสอบถาม	ระยะ 100 เมตร	
	จำนวน	ร้อยละ
ตอนที่ 2 ข้อมูลด้านสุขภาพอนามัย		
1. อาชีพหลักของครอบครัว (ตอบได้เพียงคำตอบเดียว)		
- ไม่มีผู้เจ็บป่วย	60	58.8
- มีผู้เจ็บป่วย	42	41.2
รวม	102	100
ตอบได้มากกว่า 1 ข้อ		
โรคทางเดินหายใจ/โรคหวัด	22	39.3
โรคทางเดินอาหาร	3	5.4
โรคผิวหนัง/โรคภูมิแพ้	22	39.3
โรคเกี่ยวกับตา หู ฟัน	0	0.0
โรคเกี่ยวกับระบบกล้ามเนื้อ	1	1.8
อุบัติเหตุ	0	0.0
อื่นๆ ระบุ โรคความดันและเบาหวาน	8	14.3
รวม	56	100
2. เมื่อมีการเจ็บป่วยท่านไปรักษาที่ไหน		
- โรงพยาบาลรัฐ	50	49.0
- โรงพยาบาลเอกชน	42	41.2
- ศูนย์บริการสาธารณสุข	0	0.0
- คลินิก	6	5.9
- ซื้อยามาทานเอง	4	3.9
รวม	102	100

ส่วนที่ 3 ผลกระทบสิ่งแวดล้อมทั่วไปที่ได้รับในปัจจุบัน

ปัญหากลิ่นส่วนใหญ่ไม่มีร้อยละ 94.1 รองลงมามีกลิ่นร้อยละ 5.9 ตามลำดับ แหล่งที่มาของกลิ่นส่วนใหญ่การก่อสร้างร้อยละ 66.7 รองลงมาการจราจรร้อยละ 33.3 ตามลำดับ ระดับผลกระทบเรื่องกลิ่นอยู่ในระดับปานกลางร้อยละ 50.0 รองลงมาน้อยร้อยละ 33.3 และน้อยที่สุดร้อยละ 16.7 ค่าเฉลี่ยร้อยละ 3.67 แปลผลปัญหาเรื่องกลิ่นอยู่ในระดับมาก

ปัญหาขยะมูลฝอยส่วนใหญ่ไม่มีร้อยละ 79.4 รองลงมาไม่มีร้อยละ 20.6 ตามลำดับ แหล่งที่มาส่วนใหญ่ชุมชนร้อยละ 85.7 รองลงมาการก่อสร้างร้อยละ 14.3 ตามลำดับ ระดับผลกระทบปานกลางร้อยละ 71.4 รองลงมาน้อยร้อยละ 28.6 ตามลำดับ ค่าเฉลี่ยร้อยละ 3.29 แปลผลปัญหาขยะมูลฝอยอยู่ในระดับปานกลาง

ปัญหาน้ำเสียส่วนใหญ่ไม่มีร้อยละ 94.1 รองลงมาไม่มีร้อยละ 5.9 ตามลำดับ แหล่งที่มาจากชุมชนร้อยละ 100 ระดับผลกระทบมากที่สุดและปานกลางร้อยละ 50 ค่าเฉลี่ย 2 แปลผลปัญหาน้ำเสียอยู่ในระดับน้อย

ปัญหาเขม่า/ควันส่วนใหญ่ไม่มีร้อยละ 94.1 รองลงมาไม่มีร้อยละ 5.9 ตามลำดับ แหล่งที่มาจากการก่อสร้างและการจราจรร้อยละ 50 ระดับผลกระทบมากที่สุดและปานกลางร้อยละ 50 ค่าเฉลี่ยร้อยละ 2 แปลผลปัญหาเขม่า/ควัน อยู่ในระดับน้อย

ปัญหาฝุ่นส่วนใหญ่มีร้อยละ 95 รองลงมาไม่มีร้อยละ 6.9 ตามลำดับ แหล่งที่มาจากการก่อสร้างร้อยละ 75.8 รองลงมาการจราจรร้อยละ 13.7 และชุมชนร้อยละ 10.5 ตามลำดับ ระดับผลกระทบปานกลางร้อยละ 63.2 รองลงมาการจราจรร้อยละ 32.6 มากที่สุดร้อยละ 2.1 และน้อยร้อยละ 2.1 ตามลำดับ ค่าเฉลี่ยร้อยละ 2.65 แปลผลปัญหาฝุ่นอยู่ในระดับปานกลาง

ปัญหาเสียงและการสั่นสะเทือนส่วนใหญ่ไม่มีร้อยละ 86.3 รองลงมาไม่มีร้อยละ 13.7 ตามลำดับ แหล่งที่มาการจราจรร้อยละ 57.1 รองลงมาการก่อสร้างร้อยละ 42.9 ตามลำดับ ระดับผลกระทบมากที่สุดร้อยละ 78.6 รองลงมาการจราจรร้อยละ 21.4 ค่าเฉลี่ยร้อยละ 1.21 แปลผลปัญหาเสียงและการสั่นสะเทือนอยู่ในระดับน้อยที่สุด

ปัญหาการจราจรติดขัดส่วนใหญ่มีร้อยละ 53.9 รองลงมาไม่มีร้อยละ 46.1 ตามลำดับ แหล่งที่มาจากชุมชนร้อยละ 69.1 รองลงมาการจราจรร้อยละ 23.6 และการก่อสร้างร้อยละ 7.3 ตามลำดับ ระดับผลกระทบปานกลางร้อยละ 85.5 รองลงมาการจราจรร้อยละ 7.3 มากร้อยละ 2 และน้อยร้อยละ 2 ตามลำดับ ค่าเฉลี่ยร้อยละ 2.85 แปลผลปัญหาการจราจรติดขัดอยู่ในระดับปานกลาง

ปัญหาความแออัดของที่อยู่อาศัยส่วนใหญ่ไม่มีร้อยละ 70.6 รองลงมาไม่มีร้อยละ 29.4 ตามลำดับ แหล่งที่มาจากชุมชนร้อยละ 90 รองลงมาการจราจรร้อยละ 10 ตามลำดับ ระดับผลกระทบปานกลางร้อยละ 73.3 รองลงมาการจราจรร้อยละ 13.3 และมากร้อยละ 13.3 ค่าเฉลี่ย 2.60 แปลผลปัญหาความแออัดของที่อยู่อาศัยอยู่ในระดับปานกลาง

ปัญหาการรบกวนของอาคารต่างๆ ส่วนใหญ่ไม่มีร้อยละ 95.1 รองลงมาไม่มีร้อยละ 4.9 ตามลำดับ แหล่งที่มาอื่นๆ อาคารพักอาศัยใกล้เคียงร้อยละ 80 รองลงมาชุมชนร้อยละ 20 ตามลำดับ ระดับ

ผลกระทบปานกลางร้อยละ 100 ค่าเฉลี่ยร้อยละ 3.00 แปลผลปัญหาการบดบังแสงของอาคารต่างๆ อยู่ในระดับปานกลาง

ปัญหาการบดบังคลื่นสัญญาณวิทยุ/โทรทัศน์ส่วนใหญ่ไม่มีปัญหาร้อยละ 98 รองลงมามีปัญหา ร้อยละ 2 ตามลำดับ แหล่งที่มาจากการก่อสร้างร้อยละ 100 ระดับผลกระทบมากที่สุดร้อยละ 50 น้อยที่สุด ร้อยละ 50 ค่าเฉลี่ยร้อยละ 2.50 แปลผลปัญหาการบดบังคลื่นสัญญาณวิทยุ/โทรทัศน์อยู่ในระดับน้อย

ปัญหาอื่นๆ ส่วนใหญ่ไม่มีปัญหาร้อยละ 100 รายละเอียดดังตารางที่ 3-10

ตารางที่ 3-10 ผลกระทบสิ่งแวดล้อมทั่วไปที่ได้รับในปัจจุบัน

ข้อมูลผู้ตอบแบบสอบถาม	ระยะ 100 เมตร	
	จำนวน	ร้อยละ
ส่วนที่ 3 ผลกระทบสิ่งแวดล้อมทั่วไปที่ได้รับในปัจจุบัน		
1 ปัญหาคลื่น		
- ไม่มี	96	94.1
- มี	6	5.9
รวม	102	100
แหล่งที่มา		
- การก่อสร้าง	4	66.7
- การจราจร	2	33.3
- ชุมชน	0	0.0
- อื่นๆระบุ..	0	0.0
รวม	6	100
ระดับผลกระทบ		
- มากที่สุด	0	0.0
- มาก	0	0.0
- ปานกลาง	3	50.0
- น้อย	2	33.3
- น้อยที่สุด	1	16.7
รวม	6	100
ค่าเฉลี่ย	3.67	
แปลผล	มาก	

ตารางที่ 3-10 (ต่อ) ผลกระทบสิ่งแวดล้อมทั่วไปที่ได้รับในปัจจุบัน

ข้อมูลผู้ตอบแบบสอบถาม	ระยะ 100 เมตร	
	จำนวน	ร้อยละ
2 ปัญหาขยะมูลฝอย		
- ไม่มี	81	79.4
- มี	21	20.6
รวม	102	100
แหล่งที่มา		
- การก่อสร้าง	3	14.3
- การจราจร	0	0.0
- ชุมชน	18	85.7
- อื่นๆระบุ..	0	0.0
รวม	21	100
ระดับผลกระทบ		
- มากที่สุด	0	0.0
- มาก	0	0.0
- ปานกลาง	15	71.4
- น้อย	6	28.6
- น้อยที่สุด	0	0.0
รวม	21	100
ค่าเฉลี่ย	3.29	
แปลผล	ปานกลาง	
3 ปัญหาน้ำเสีย		
- ไม่มี	96	94.1
- มี	6	5.9
รวม	102	100
แหล่งที่มา		
- การก่อสร้าง	0	0.0
- การจราจร	0	0.0
- ชุมชน	6	100.0
- อื่นๆระบุ..	0	0.0
รวม	6	100

ตารางที่ 3-10 (ต่อ) ผลกระทบสิ่งแวดล้อมทั่วไปที่ได้รับในปัจจุบัน

ข้อมูลผู้ตอบแบบสอบถาม	ระยะ 100 เมตร	
	จำนวน	ร้อยละ
ระดับผลกระทบ		
- มากที่สุด	3	50.0
- มาก	0	0.0
- ปานกลาง	3	50.0
- น้อย	0	0.0
- น้อยที่สุด	0	0.0
รวม	6	100
ค่าเฉลี่ย	2.00	
แปลผล	น้อย	
4 ปัญหาเข้ามา/คว้น		
- ไม่มี	96	94.1
- มี	6	5.9
รวม	102	100
แหล่งที่มา		
- การก่อสร้าง	3	50.0
- การจราจร	3	50.0
- ชุมชน	0	0.0
- อื่นๆระบุ..	0	0.0
รวม	6	100
ระดับผลกระทบ		
- มากที่สุด	3	50.0
- มาก	0	0.0
- ปานกลาง	3	50.0
- น้อย	0	0.0
- น้อยที่สุด	0	0.0
รวม	6	100
ค่าเฉลี่ย	2.00	
แปลผล	น้อย	

ตารางที่ 3-10 (ต่อ) ผลกระทบสิ่งแวดล้อมทั่วไปที่ได้รับในปัจจุบัน

ข้อมูลผู้ตอบแบบสอบถาม	ระยะ 100 เมตร	
	จำนวน	ร้อยละ
5. ปัญหาฝุ่น		
- ไม่มี	7	6.9
- มี	95	93.1
รวม	102	100
แหล่งที่มา		
- การก่อสร้าง	72	75.8
- การจราจร	13	13.7
- ชุมชน	10	10.5
- อื่นๆระบุ..	0	0.0
รวม	95	100
ระดับผลกระทบ		
- มากที่สุด	2	2.1
- มาก	31	32.6
- ปานกลาง	60	63.2
- น้อย	2	2.1
- น้อยที่สุด	0	0.0
รวม	95	100
ค่าเฉลี่ย	2.65	
แปลผล	ปานกลาง	
6 ปัญหาเสียงและการสั่นสะเทือน		
- ไม่มี	88	86.3
- มี	14	13.7
รวม	102	100
แหล่งที่มา		
- การก่อสร้าง	6	42.9
- การจราจร	8	57.1
- ชุมชน	0	0.0
- อื่นๆระบุ..	0	0.0
รวม	14	100

ตารางที่ 3-10 (ต่อ) ผลกระทบสิ่งแวดล้อมทั่วไปที่ได้รับในปัจจุบัน

ข้อมูลผู้ตอบแบบสอบถาม		ระยะ 100 เมตร	
		จำนวน	ร้อยละ
ระดับผลกระทบ			
-	มากที่สุด	11	78.6
-	มาก	3	21.4
-	ปานกลาง	0	0.0
-	น้อย	0	0.0
-	น้อยที่สุด	0	0.0
รวม		14	100
ค่าเฉลี่ย		1.21	
แปดผล		น้อยที่สุด	
7	ปัญหาการจราจรติดขัด		
-	ไม่มี	47	46.1
-	มี	55	53.9
รวม		102	100
แหล่งที่มา			
-	การก่อสร้าง	4	7.3
-	การจราจร	13	23.6
-	ชุมชน	38	69.1
-	อื่นๆระบุ..	0	0.0
รวม		55	100
ระดับผลกระทบ			
-	มากที่สุด	4	7.3
-	มาก	2	3.6
-	ปานกลาง	47	85.5
-	น้อย	2	3.6
-	น้อยที่สุด	0	0.0
รวม		55	100
ค่าเฉลี่ย		2.85	
แปดผล		ปานกลาง	

ตารางที่ 3-10 (ต่อ) ผลกระทบสิ่งแวดล้อมทั่วไปที่ได้รับในปัจจุบัน

ข้อมูลผู้ตอบแบบสอบถาม		ระยะ 100 เมตร	
		จำนวน	ร้อยละ
8	ปัญหาความแออัดของที่อยู่อาศัย		
-	ไม่มี	72	70.6
-	มี	30	29.4
	รวม	102	100
	แหล่งที่มา		
-	การก่อสร้าง	0	0.0
-	การจราจร	3	10.0
-	ชุมชน	27	90.0
-	อื่นๆระบุ..	0	0.0
	รวม	30	100
	ระดับผลกระทบ		
-	มากที่สุด	4	13.3
-	มาก	4	13.3
-	ปานกลาง	22	73.3
-	น้อย	0	0.0
-	น้อยที่สุด	0	0.0
	รวม	30	100
	ค่าเฉลี่ย	2.60	
	แปลผล	ปานกลาง	
9	ปัญหาการบดบังแสงของอาคารต่างๆ		
-	ไม่มี	97	95.1
-	มี	5	4.9
	รวม	102	100
	แหล่งที่มา		
-	การก่อสร้าง	0	0.0
-	การจราจร	0	0.0
-	ชุมชน	1	20.0
-	อื่นๆระบุ..อาคารพักอาศัยใกล้เคียง	4	80.0
	รวม	5	100

ตารางที่ 3-10 (ต่อ) ผลกระทบสิ่งแวดล้อมทั่วไปที่ได้รับในปัจจุบัน

ข้อมูลผู้ตอบแบบสอบถาม		ระยะ 100 เมตร	
		จำนวน	ร้อยละ
ระดับผลกระทบ			
-	มากที่สุด	0	0.0
-	มาก	0	0.0
-	ปานกลาง	5	100.0
-	น้อย	0	0.0
-	น้อยที่สุด	0	0.0
รวม		5	100
ค่าเฉลี่ย		3.00	
แปลผล		ปานกลาง	
10	ปัญหาการบดบังลมของตัวอาคารต่างๆใกล้เคียง		
-	ไม่มี	102	100.0
-	มี	0	0.0
รวม		102	100
แหล่งที่มา			
-	การก่อสร้าง	0	0.0
-	การจราจร	0	0.0
-	ชุมชน	0	0.0
-	อื่นๆระบุ..	0	0.0
รวม		0	0
ระดับผลกระทบ			
-	มากที่สุด	0	0.0
-	มาก	0	0.0
-	ปานกลาง	0	0.0
-	น้อย	0	0.0
-	น้อยที่สุด	0	0.0
รวม		0	0
ค่าเฉลี่ย		0.00	
แปลผล		-	

ตารางที่ 3-10 (ต่อ) ผลกระทบสิ่งแวดล้อมทั่วไปที่ได้รับในปัจจุบัน

ข้อมูลผู้ตอบแบบสอบถาม		ระยะ 100 เมตร	
		จำนวน	ร้อยละ
11	ปัญหาการบดบังคลื่นสัญญาณวิทยุ/โทรทัศน์		
-	ไม่มี	100	98.0
-	มี	2	2.0
	รวม	102	100
	แหล่งที่มา		
-	การก่อสร้าง	2	100.0
-	การจราจร	0	0.0
-	ชุมชน	0	0.0
-	อื่นๆระบุ..	0	0.0
	รวม	2	100
	ระดับผลกระทบ		
-	มากที่สุด	1	50.0
-	มาก	0	0.0
-	ปานกลาง	0	0.0
-	น้อย	1	50.0
-	น้อยที่สุด	0	0.0
	รวม	2	100
	ค่าเฉลี่ย	2.50	
	แปลผล	น้อย	
12	ปัญหาอื่นๆ ระบุ.....		
-	ไม่มี	102	100.0
-	มี	0	0.0
	รวม	102	100
	แหล่งที่มา		
-	การก่อสร้าง	0	0.0
-	การจราจร	0	0.0
-	ชุมชน	0	0.0
-	อื่นๆระบุ..	0	0.0
	รวม	0	0

ตารางที่ 3-10 (ต่อ) ผลกระทบสิ่งแวดล้อมทั่วไปที่ได้รับในปัจจุบัน

ข้อมูลผู้ตอบแบบสอบถาม	ระยะ 100 เมตร	
	จำนวน	ร้อยละ
ระดับผลกระทบ		
- มากที่สุด	0	0.0
- มาก	0	0.0
- ปานกลาง	0	0.0
- น้อย	0	0.0
- น้อยที่สุด	0	0.0
รวม	0	0
ค่าเฉลี่ย	0.00	
แปลผล	-	

ส่วนที่ 4 ความคิดเห็นต่อการดำเนินโครงการ (ระยะก่อสร้าง)

4.1 ผลกระทบทางด้านบวกที่คาดว่าจะเกิดขึ้น

1. **ทำให้ประชาชนมีทางเลือกในการหาที่อยู่เพิ่มมากขึ้น** ส่วนใหญ่ทำให้มีทางเลือกเพิ่มมากขึ้น ร้อยละ 58.8 รองลงมาไม่มีทางเลือกร้อยละ 41.2 ตามลำดับ ระดับความรุนแรงมากร้อยละ 41.7 รองลงมา ปานกลางร้อยละ 53.3 และน้อยร้อยละ 5 ตามลำดับ ค่าเฉลี่ยร้อยละ 2.52 แปลผลการทำให้ประชาชนมีทางเลือกในการหาที่อยู่เพิ่มมากขึ้นอยู่ในระดับปานกลาง

2. **ทำให้เกิดการจ้างงานในชุมชนมากขึ้น** ส่วนใหญ่ทำให้มีการจ้างงานในชุมชนมากขึ้นร้อยละ 52.9 รองลงมาไม่มีร้อยละ 47.1 ตามลำดับ ระดับความรุนแรงมากร้อยละ 64.8 รองลงมาปานกลางร้อยละ 35.2 ค่าเฉลี่ยร้อยละ 2.35 แปลผลทำให้ประชาชนมีทางเลือกในการหาที่อยู่เพิ่มมากขึ้นอยู่ในระดับน้อย

3. **ทำให้เกิดรายได้จากการขายสินค้าและบริการให้ผู้พักอาศัยในโครงการ** ส่วนใหญ่มีการทำให้เกิดรายได้ร้อยละ 58.8 รองลงมาไม่มีร้อยละ 41.2 ตามลำดับ ระดับความรุนแรงปานกลางร้อยละ 65 รองลงมาน้อยร้อยละ 15 มากร้อยละ 10 มากที่สุดร้อยละ 5 และน้อยที่สุดร้อยละ 5 ตามลำดับ ค่าเฉลี่ยร้อยละ 3.05 แปลผลการทำให้เกิดรายได้จากการขายสินค้าและบริการให้ผู้พักอาศัยในโครงการอยู่ในระดับปานกลาง

4. **ช่วยให้ชุมชนเจริญและพัฒนาไปมากกว่าเดิม** ส่วนใหญ่มีการทำให้ชุมชนเจริญและพัฒนาไปมากกว่าเดิมร้อยละ 88.2 ไม่มีร้อยละ 11.8 ระดับความรุนแรงมากร้อยละ 71.7 รองลงมา ระดับความรุนแรงปานกลางร้อยละ 41.1 มากที่สุดร้อยละ 10 และน้อยร้อยละ 1.1 ตามลำดับ ค่าเฉลี่ยร้อยละ 2.33 แปลผลช่วยให้ชุมชนเจริญและพัฒนาไปมากกว่าเดิมอยู่ในระดับน้อย

5. ทำให้ธุรกิจการค้าในละแวกใกล้เคียงดีขึ้นตามไปด้วย ส่วนใหญ่มีการทำให้ธุรกิจการค้าในละแวกใกล้เคียงดีขึ้นร้อยละ 92.2 ไม่มีร้อยละ 7.8 ระดับความรุนแรงมากร้อยละ 41.5 รองลงมาปานกลางร้อยละ 39.4 น้อยร้อยละ 16.0 น้อยที่สุดร้อยละ 3.2 ตามลำดับ ค่าเฉลี่ยร้อยละ 2.81 แปลผลทำให้ธุรกิจการค้าในละแวกใกล้เคียงดีขึ้นตามไปด้วยอยู่ในระดับปานกลาง

6. อื่นๆ ส่วนใหญ่ไม่มีระบุร้อยละ 100

4.2 ผลกระทบทางด้านลบ ที่ท่านได้รับจากโครงการ

1. ปัญหาฝุ่นละออง/อากาศเสีย ส่วนใหญ่มีปัญหาฝุ่นละอองร้อยละ 76.5 รองลงมาไม่มีปัญหาฝุ่นละอองร้อยละ 23.5 ระดับความรุนแรงอยู่ในระดับปานกลางร้อยละ 47.4 รองลงมาระดับมากที่สุดร้อยละ 32.1 ระดับมากร้อยละ 17.9 และระดับน้อยร้อยละ 2.6 ตามลำดับ ค่าเฉลี่ยร้อยละ 2.21 แปลผลปัญหาฝุ่นละออง/อากาศเสียอยู่ในระดับน้อย

2. ปัญหาเสียงดังรบกวน ส่วนใหญ่ไม่มีปัญหาเสียงดังรบกวนร้อยละ 63.7 รองลงมามีปัญหาเสียงดังรบกวนร้อยละ 36.3 ระดับความรุนแรงส่วนใหญ่อยู่ในระดับปานกลางร้อยละ 43.2 รองลงมาระดับน้อยร้อยละ 32.4 ระดับมากที่สุดร้อยละ 16.2 และระดับมากร้อยละ 8.1 ตามลำดับ ค่าเฉลี่ยร้อยละ 2.92 แปลผลปัญหาเสียงดังรบกวนอยู่ในระดับปานกลาง

3. ปัญหาความสั่นสะเทือน ส่วนใหญ่ไม่มีปัญหาความสั่นสะเทือนร้อยละ 86.3 รองลงมามีปัญหาความสั่นสะเทือนร้อยละ 13.7 ระดับความรุนแรงปานกลางร้อยละ 71.4 รองลงมาระดับน้อยร้อยละ 21.4 และระดับน้อยที่สุดร้อยละ 7.1 ตามลำดับ ค่าเฉลี่ยร้อยละ 3.43 แปลผลปัญหาความสั่นสะเทือนอยู่ในระดับปานกลาง

4. ปัญหาการทรุดตัว/การพังทลายของดิน ส่วนใหญ่ไม่มีปัญหาการทรุดตัวของดินร้อยละ 91.2 รองลงมามีปัญหาการทรุดตัวของดินร้อยละ 8.8 ระดับความรุนแรงส่วนใหญ่อยู่ในระดับมากร้อยละ 77.8 รองลงมาระดับน้อยที่สุดร้อยละ 22.2 ตามลำดับ ค่าเฉลี่ยร้อยละ 2.89 แปลผลปัญหาการทรุดตัว/การพังทลายของดินอยู่ในระดับปานกลาง

5. ปัญหาน้ำเน่าเสีย ส่วนใหญ่ไม่มีปัญหาน้ำเน่าเสียร้อยละ 93.1 รองลงมาปัญหาน้ำเน่าเสียร้อยละ 6.9 ระดับความรุนแรงส่วนใหญ่อยู่ในระดับปานกลางร้อยละ 57.1 รองลงมาอยู่ในระดับมากร้อยละ 42.9 ค่าเฉลี่ยร้อยละ 2.57 แปลผลปัญหาน้ำเน่าเสียอยู่ในระดับปานกลาง

6. ปัญหาขยะมูลฝอย ส่วนใหญ่ไม่มีปัญหาขยะมูลฝอยร้อยละ 85.3 รองลงมาไม่มีปัญหาขยะมูลฝอยร้อยละ 14.7 ระดับความรุนแรงส่วนใหญ่อยู่ในระดับ 46.7 รองลงมาระดับน้อยร้อยละ 40 ระดับมากร้อยละ 13.3 ตามลำดับ ค่าเฉลี่ยร้อยละ 3.27 แปลผลปัญหาขยะมูลฝอยอยู่ในระดับปานกลาง

7. ปัญหาการจราจรติดขัด ส่วนใหญ่มีปัญหาจราจรติดขัดร้อยละ 65.7 รองลงมาไม่มีปัญหาการจราจรติดขัดร้อยละ 34.3 ระดับความรุนแรงส่วนใหญ่อยู่ในระดับปานกลางร้อยละ 82.1 รองลงมาอยู่ในระดับมากร้อยละ 17.9 ค่าเฉลี่ยร้อยละ 2.82 แปลผลปัญหาการจราจรติดขัดอยู่ในระดับปานกลาง

8. ปัญหาอื่นๆ ไม่มี

รายละเอียดส่วนที่ 4 ความคิดเห็นต่อการดำเนินโครงการดังตารางที่ 3-11

ตารางที่ 3-11 (ต่อ) ความคิดเห็นต่อการดำเนินโครงการ (ระยะก่อสร้าง)

ข้อมูลผู้ตอบแบบสอบถาม	ระยะ 100 เมตร	
	จำนวน	ร้อยละ
ระดับความรุนแรง		
- มากที่สุด	0	0.0
- มาก	35	64.8
- ปานกลาง	19	35.2
- น้อย	0	0.0
- น้อยที่สุด	0	0.0
รวม	54	100
ค่าเฉลี่ย	2.35	
แปลผล	น้อย	
3 ทำให้เกิดรายได้จากการขายสินค้าและบริการให้ผู้พักอาศัยในโครงการ		
- ไม่มี	42	41.2
- มี	60	58.8
รวม	102	100
ระดับความรุนแรง		
- มากที่สุด	3	5.0
- มาก	6	10.0
- ปานกลาง	39	65.0
- น้อย	9	15.0
- น้อยที่สุด	3	5.0
รวม	60	100
ค่าเฉลี่ย	3.05	
แปลผล	ปานกลาง	
4 ช่วยให้ชุมชนเจริญและพัฒนาไปมากกว่าเดิม		
- ไม่มี	12	11.8
- มี	90	88.2
รวม	102	100

ตารางที่ 3-11 (ต่อ) ความคิดเห็นต่อการดำเนินโครงการ (ระยะก่อสร้าง)

ข้อมูลผู้ตอบแบบสอบถาม	ระยะ 100 เมตร	
	จำนวน	ร้อยละ
ระดับความรุนแรง		
- มากที่สุด	9	10
- มาก	43	47.8
- ปานกลาง	37	41.1
- น้อย	1	1.1
- น้อยที่สุด	0	0.0
รวม	90	100
ค่าเฉลี่ย	2.33	
แปลผล	น้อย	
5 ทำให้ธุรกิจการค้าในละแวกใกล้เคียงดีขึ้นตามไปด้วย		
- ไม่มี	8	7.8
- มี	94	92.2
รวม	102	100
ระดับความรุนแรง		
- มากที่สุด	0	0.0
- มาก	39	41.5
- ปานกลาง	37	39.4
- น้อย	15	16.0
- น้อยที่สุด	3	3.2
รวม	94	100
ค่าเฉลี่ย	2.81	
แปลผล	ปานกลาง	
6 อื่นๆ ระบุ.....		
- ไม่มี	102	100.0
- มี	0	0.0
รวม	102	100

ตารางที่ 3-11 (ต่อ) ความคิดเห็นต่อการดำเนินโครงการ (ระยะก่อสร้าง)

ข้อมูลผู้ตอบแบบสอบถาม	ระยะ 100 เมตร	
	จำนวน	ร้อยละ
ระดับความรุนแรง		
- มากที่สุด	0	0.0
- มาก	0	0.0
- ปานกลาง	0	0.0
- น้อย	0	0.0
- น้อยที่สุด	0	0.0
รวม	0	0
ค่าเฉลี่ย	0.00	
แปลผล	-	
4.2 ผลกระทบทางด้านลบ ที่ท่านได้รับจากโครงการ		
1 ปัญหาฝุ่นละออง/อากาศเสีย		
- ไม่มี	24	23.5
- มี	78	76.5
รวม	102	100
ระดับความรุนแรง		
- มากที่สุด	25	32.1
- มาก	14	17.9
- ปานกลาง	37	47.4
- น้อย	2	2.6
- น้อยที่สุด	0	0.0
รวม	78	100
ค่าเฉลี่ย	2.21	
แปลผล	น้อย	
2 ปัญหาเสียงดังรบกวน		
- ไม่มี	65	63.7
- มี	37	36.3
รวม	102	100

ตารางที่ 3-11 (ต่อ) ความคิดเห็นต่อการดำเนินโครงการ (ระยะก่อสร้าง)

ข้อมูลผู้ตอบแบบสอบถาม	ระยะ 100 เมตร	
	จำนวน	ร้อยละ
ระดับความรุนแรง		
- มากที่สุด	6	16.2
- มาก	3	8.1
- ปานกลาง	16	43.2
- น้อย	12	32.4
- น้อยที่สุด	0	0.0
รวม	37	100
ค่าเฉลี่ย	2.92	
แปลผล	ปานกลาง	
3 ปัญหาความสิ้นสะอาด		
- ไม่มี	88	86.3
- มี	14	13.7
รวม	102	100
ระดับความรุนแรง		
- มากที่สุด	0	0.0
- มาก	0	0.0
- ปานกลาง	10	71.4
- น้อย	3	21.4
- น้อยที่สุด	1	7.1
รวม	14	100
ค่าเฉลี่ย	3.43	
แปลผล	ปานกลาง	
4 ปัญหาการทรุดตัว/การพังทลายของดิน		
- ไม่มี	93	91.2
- มี	9	8.8
รวม	102	100

ตารางที่ 3-11 (ต่อ) ความคิดเห็นต่อการดำเนินโครงการ (ระยะก่อสร้าง)

ข้อมูลผู้ตอบแบบสอบถาม	ระยะ 100 เมตร	
	จำนวน	ร้อยละ
ระดับความรุนแรง		
- มากที่สุด	0	0.0
- มาก	7	77.8
- ปานกลาง	0	0.0
- น้อย	0	0.0
- น้อยที่สุด	2	22.2
รวม	9	100
ค่าเฉลี่ย	2.89	
แปลผล	ปานกลาง	
5 ปัญหาที่น่าเสียดาย		
- ไม่มี	95	93.1
- มี	7	6.9
รวม	102	100
ระดับความรุนแรง		
- มากที่สุด	0	0.0
- มาก	3	42.9
- ปานกลาง	4	57.1
- น้อย	0	0.0
- น้อยที่สุด	0	0.0
รวม	7	100
ค่าเฉลี่ย	2.57	
แปลผล	ปานกลาง	
6 ปัญหาขยะมูลฝอย		
- ไม่มี	87	85.3
- มี	15	14.7
รวม	102	100

ตารางที่ 3-11 (ต่อ) ความคิดเห็นต่อการดำเนินโครงการ (ระยะก่อสร้าง)

ข้อมูลผู้ตอบแบบสอบถาม	ระยะ 100 เมตร	
	จำนวน	ร้อยละ
ระดับความรุนแรง		
- มากที่สุด	0	0.0
- มาก	2	13.3
- ปานกลาง	7	46.7
- น้อย	6	40.0
- น้อยที่สุด	0	0.0
รวม	15	100
ค่าเฉลี่ย	3.27	
แปลผล	ปานกลาง	
7 ปัญหาการจราจรติดขัด		
- ไม่มี	35	34.3
- มี	67	65.7
รวม	102	100
ระดับความรุนแรง		
- มากที่สุด	0	0.0
- มาก	12	17.9
- ปานกลาง	55	82.1
- น้อย	0	0.0
- น้อยที่สุด	0	0.0
รวม	67	100
ค่าเฉลี่ย	2.82	
แปลผล	ปานกลาง	
8 ปัญหาอื่นๆ ระบุ.....		
- ไม่มี	0	0.0
- มี	0	0.0
รวม	0	0

ตารางที่ 3-11 (ต่อ) ความคิดเห็นต่อการดำเนินโครงการ (ระยะก่อสร้าง)

ข้อมูลผู้ตอบแบบสอบถาม	ระยะ 100 เมตร	
	จำนวน	ร้อยละ
ระดับความรุนแรง		
- มากที่สุด	0	0.0
- มาก	0	0.0
- ปานกลาง	0	0.0
- น้อย	0	0.0
- น้อยที่สุด	0	0.0
รวม	0	0
ค่าเฉลี่ย	0.00	
แปลผล	-	

ส่วนที่ 5 ข้อเสนอแนะต่อการดำเนินโครงการ มีทั้งหมด 3 ข้อ 1. อยากให้มีมาตรการป้องกันช่วงก่อสร้าง 2. อยากให้มีที่จอดรถเพียงพอ 3. อยากให้ปรับปรุงทางเข้า-ออกโครงการ รายละเอียดดัง**ตารางที่ 3-12**

ตารางที่ 3-12 ข้อเสนอแนะต่อการดำเนินโครงการ

ส่วนที่ 5 ข้อเสนอแนะต่อการดำเนินโครงการ
- อยากให้มีมาตรการป้องกันช่วงก่อสร้าง
- อยากให้มีที่จอดรถเพียงพอ
- อยากให้ปรับปรุงทางเข้า-ออกโครงการ