

บทที่ 5

การติดตามตรวจสอบระดับเสียง

5.1 แผนการดำเนินงาน

การติดตามตรวจสอบระดับเสียง การขอเปลี่ยนแปลงรายละเอียดโครงการระบบขนส่งมวลชนกรุงเทพมหานคร ส่วนต่อขยายสายพหลโยธิน (หมอชิต-สะพานใหม่-ลำลูกกา) ของกรุงเทพมหานคร เฉพาะช่วงสะพานใหม่-ลำลูกกาคอลง 4 (ปัจจุบัน รฟม. เป็นผู้ดำเนินการ) ระหว่างเดือนกรกฎาคม-ธันวาคม พ.ศ. 2562 โดยได้ดำเนินการติดตามตรวจสอบเมื่อวันที่ 3-8 กรกฎาคม พ.ศ. 2562 และวันที่ 2-7 ตุลาคม พ.ศ. 2562 โดยมีรายละเอียดดังแสดงในตารางที่ 5-1

ตารางที่ 5-1 แผนการติดตามตรวจสอบระดับเสียง

คุณภาพสิ่งแวดล้อม	ดัชนีที่ติดตามตรวจสอบ	จุดติดตามตรวจสอบ	ระยะดำเนินงาน
ระดับเสียง	1. ระดับเสียงเฉลี่ย 1 ชั่วโมง ($L_{Aeq} 1 \text{ hour}$) 2. ระดับเสียงเฉลี่ย 24 ชั่วโมง ($L_{Aeq} 24 \text{ hours}$) 3. ระดับเสียงสูงสุด (L_{Amax}) 4. ระดับเสียงเปอร์เซ็นต์ไทล์ที่ 90 (L_{A90}) 5. ระดับเสียงเฉลี่ยในเวลากลางวัน และกลางคืน (L_{Adn})	1. โรงพยาบาลภูมิพลอดุลยเดช (N21) 2. วัดเจริญธรรมาราม (ใกล้ศูนย์ซ่อมบำรุง และควบคุมการเดินรถ)	3-8 ก.ค. 62 และ 2-7 ต.ค. 62

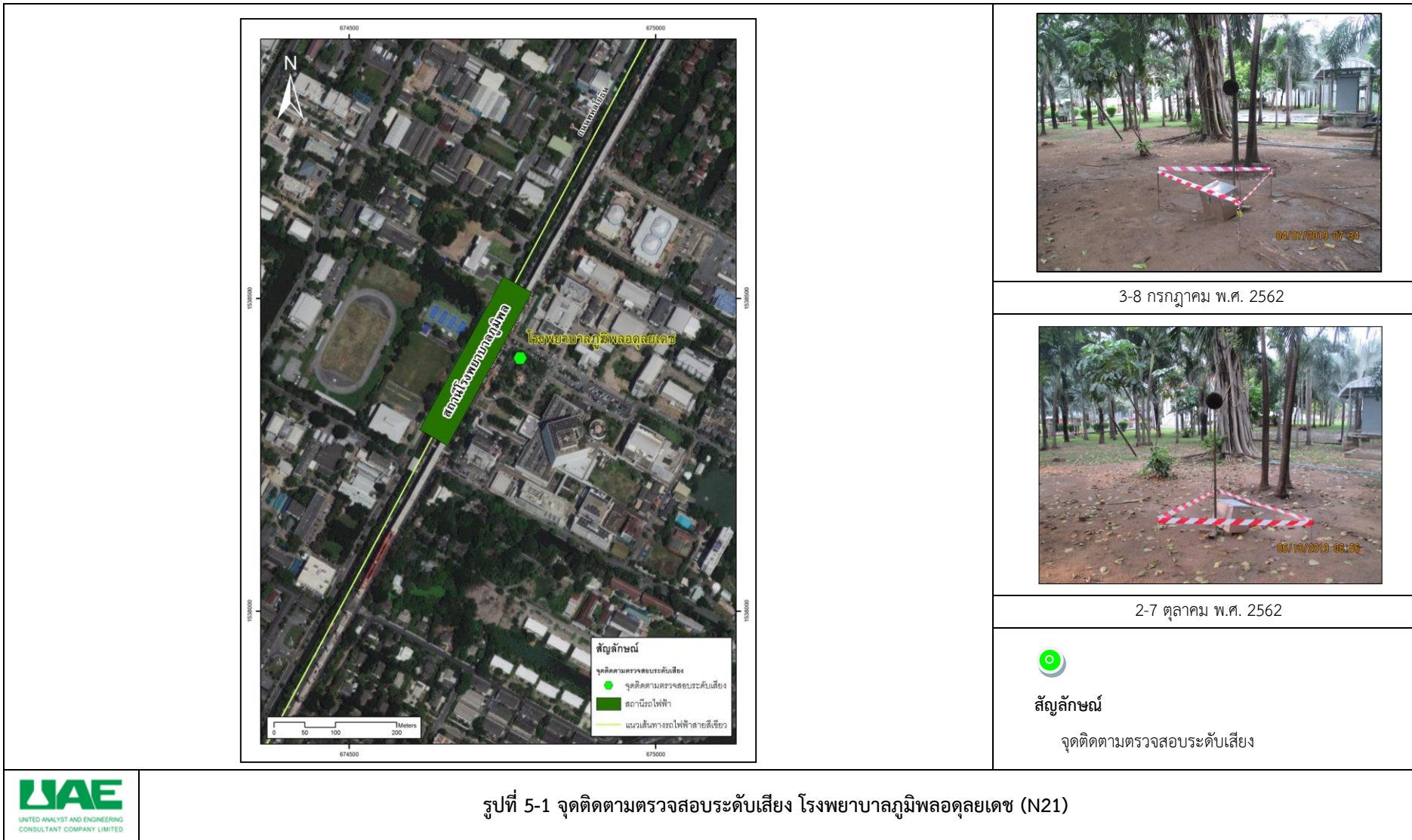
5.2 จุดติดตามตรวจสอบระดับเสียง

คำพิกัดทางภูมิศาสตร์และตำแหน่งติดตามตรวจสอบระดับเสียง การขอเปลี่ยนแปลงรายละเอียดโครงการระบบขนส่งมวลชนกรุงเทพมหานคร ส่วนต่อขยายสายพหลโยธิน (หมอชิต-สะพานใหม่-ลำลูกกา) ของกรุงเทพมหานคร เฉพาะช่วงสะพานใหม่-ลำลูกกาคอลง 4 (ปัจจุบัน รฟม. เป็นผู้ดำเนินการ) ดังแสดงในตารางที่ 5-2 และรูปที่ 5-1 ถึงรูปที่ 5-2

ตารางที่ 5-2 คำพิกัดทางภูมิศาสตร์ของจุดติดตามตรวจสอบระดับเสียง

จุดติดตามตรวจสอบ	คำพิกัดภูมิศาสตร์แสดงตำแหน่งจุดติดตามตรวจสอบ		
	UTM WGS84	East (X)	North (Y)
ระดับเสียง			
1. โรงพยาบาลภูมิพลอดุลยเดช (N21)	47P	0674779	1538405
2. วัดเจริญธรรมาราม (ใกล้ศูนย์ซ่อมบำรุงและควบคุมการเดินรถ)	47P	0676939	1541082

รายงานผลการปฏิบัติตามมาตรการป้องกันและแก้ไขผลกระทบสิ่งแวดล้อม และมาตรการติดตามตรวจสอบผลกระทบสิ่งแวดล้อม ระยะก่อสร้าง การขอเปลี่ยนแปลงรายละเอียดโครงการระบบขนส่งมวลชนกรุงเทพมหานคร ส่วนต่อขยายสายฟลอร์โยธิน (หมอชิต-สะพานใหม่-สีหลูกกา) ของกรุงเทพมหานคร เฉพาะช่วงสะพานใหม่-สีหลูกกาคอลง 4 (ปัจจุบัน รฟม. เป็นผู้ดำเนินการ) ระหว่างเดือนกรกฎาคม-ธันวาคม พ.ศ. 2562



รายงานผลการปฏิบัติตามมาตรการป้องกันและแก้ไขผลกระทบสิ่งแวดล้อม และมาตรการติดตามตรวจสอบผลกระทบสิ่งแวดล้อม ระยะก่อสร้าง การขอเปลี่ยนแปลงรายละเอียดโครงการระบบขนส่งมวลชนกรุงเทพมหานคร ส่วนต่อขยายสายฟลอร์โยธิน (หมอชิต-สะพานใหม่-สีลูกกา) ของกรุงเทพมหานคร เฉพาะช่วงสะพานใหม่-สีลูกกาคดลอง 4 (ปัจจุบัน รฟม. เป็นผู้ดำเนินการ) ระหว่างเดือนกรกฎาคม-ธันวาคม พ.ศ. 2562



3-8 กรกฎาคม พ.ศ. 2562



2-7 ตุลาคม พ.ศ. 2562



สัญลักษณ์

จุดติดตามตรวจสอบระดับเสียง



รูปที่ 5-2 จุดติดตามตรวจสอบระดับเสียง วัดเจษฎุธรรมาราม (ใกล้ศูนย์ซ่อมบำรุงและควบคุมการเดินรถ)

5.3 วิธีการติดตามตรวจสอบระดับเสียง

การติดตามตรวจสอบระดับเสียง การขอเปลี่ยนแปลงรายละเอียดโครงการระบบขนส่งมวลชนกรุงเทพมหานคร ส่วนต่อขยายสายพหลโยธิน (หมอชิต-สะพานใหม่-ลำลูกกา) ของกรุงเทพมหานคร เฉพาะช่วงสะพานใหม่-ลำลูกกาคอลง 4 (ปัจจุบัน รฟม. เป็นผู้ดำเนินการ) มีรายละเอียดวิธีการติดตามตรวจสอบดังนี้

การติดตามตรวจสอบระดับเสียงโดยทั่วไปได้ดำเนินการตามข้อกำหนดในประกาศคณะกรรมการสิ่งแวดล้อมแห่งชาติ ฉบับที่ 15 (พ.ศ. 2540) เรื่อง กำหนดมาตรฐานระดับเสียงโดยทั่วไป ดำเนินการติดตามตรวจสอบในรูประดับเสียงเฉลี่ย 1 ชั่วโมง ($L_{Aeq\ 1\ hour}$) ระดับเสียงสูงสุด (L_{Amax}) และระดับเสียงเปอร์เซ็นต์ไทล์ที่ 90 (L_{A90}) จากนั้นจะนำค่าระดับเสียงเฉลี่ย 1 ชั่วโมง ($L_{Aeq\ 1\ hour}$) ตลอด 24 ชั่วโมงอย่างต่อเนื่อง มาคำนวณหาค่าระดับเสียงเฉลี่ย 24 ชั่วโมง ($L_{Aeq\ 24\ hours}$) และระดับเสียงเฉลี่ยกลางวันกลางคืน (L_{Adn}) ในหน่วยเดซิเบลเอ (dB(A))

ในการติดตามตรวจสอบใช้มาตรฐานระดับเสียงชนิด Integrated Sound Level Metre ยี่ห้อ Rion รุ่น NL-21 หรือ NL-42 ซึ่งผลิตโดย Rion Co., Ltd. เป็นมาตรฐานระดับเสียงที่ได้มาตรฐานสากล IEC 60651 หรือ IEC 60804 (ปัจจุบันเปลี่ยนเป็น IEC-61672) มีค่าความเที่ยงตรงสูงและมีค่าความคลาดเคลื่อนของการติดตามตรวจสอบอยู่ในช่วง $\pm 0.5\ dB(A)$ มี Wind Screen ติดที่หัว Microphone เพื่อป้องกันและกำบังลมที่เป็นปัจจัยให้เกิดการผิดพลาดขณะติดตามตรวจสอบ โดยติดตั้งมาตรฐานระดับเสียงบนขาตั้งให้ไมโครโฟนอยู่สูงจากพื้น 1.2-1.5 เมตร ภายในรัศมี 3.5 เมตร ตามแนวราบรอบไมโครโฟน ไม่มีกำแพงหรือสิ่งกีดขวางอื่นใดที่มีคุณสมบัติในการสะท้อนเสียงกีดขวางอยู่ ก่อนการติดตามตรวจสอบมีการสอบเทียบและตรวจสอบความถูกต้องด้วยเครื่อง Sound Level Calibrator ชนิด Acoustic Calibrator ที่ระดับเสียงมาตรฐาน 94.0 dB ความถี่ 1,000 Hz ที่ศูนย์ถ่วงน้ำหนัก C และปรับไปที่ศูนย์ถ่วงน้ำหนัก A

5.4 ผลการติดตามตรวจสอบระดับเสียง

การติดตามตรวจสอบระดับเสียง การขอเปลี่ยนแปลงรายละเอียดโครงการระบบขนส่งมวลชนกรุงเทพมหานคร ส่วนต่อขยายสายพหลโยธิน (หมอชิต-สะพานใหม่-ลำลูกกา) ของกรุงเทพมหานคร เฉพาะช่วงสะพานใหม่-ลำลูกกาคอลง 4 (ปัจจุบัน รฟม. เป็นผู้ดำเนินการ) ประกอบด้วย การติดตามตรวจสอบระดับเสียงเฉลี่ย 24 ชั่วโมง ($L_{Aeq\ 24\ hours}$) ระดับเสียงสูงสุด (L_{Amax}) ระดับเสียงเฉลี่ย 1 ชั่วโมง ($L_{Aeq\ 1\ hour}$) ระดับเสียงเปอร์เซ็นต์ไทล์ที่ 90 (L_{A90}) และระดับเสียงเฉลี่ยในเวลากลางวันและกลางคืน (L_{Adn}) โดยดำเนินการระหว่างวันที่ 3-8 กรกฎาคม พ.ศ. 2562 และวันที่ 2-7 ตุลาคม พ.ศ. 2562 จำนวน 2 จุด ได้แก่ โรงพยาบาลภูมิพลอดุลยเดช (N21) และวัดเจริญธรรมาราม (ใกล้ศูนย์ซ่อมบำรุงและควบคุมการเดินรถ) เปรียบเทียบตามประกาศคณะกรรมการสิ่งแวดล้อมแห่งชาติ ฉบับที่ 15 (พ.ศ. 2540) เรื่องกำหนดมาตรฐานระดับเสียงโดยทั่วไป (ภาคผนวก ค-5) มีรายละเอียดแสดงดังตารางที่ 5-3 ถึงตารางที่ 5-4 และรูปที่ 5-3 ถึงรูปที่ 5-7 โดยผลการติดตามตรวจสอบระดับเสียง (ภาคผนวก ค-3) สรุปได้ดังนี้

1) โรงพยาบาลภูมิพลอดุลยเดช (N21)

พบว่า ระดับเสียงเฉลี่ย 24 ชั่วโมง และระดับเสียงสูงสุด ตลอดระยะเวลา 5 วันต่อเนื่อง (ครอบคลุมวันธรรมดาและวันหยุด) ซึ่งมีค่าอยู่ในช่วง 62.4-66.3 และ 74.9-108.6 เดซิเบลเอ ตามลำดับ มีค่าอยู่ในเกณฑ์มาตรฐานที่กำหนดสำหรับระดับเสียงเฉลี่ย 1 ชั่วโมง ระดับเสียงเปอร์เซ็นต์ไทล์ที่ 90 และระดับเสียงเฉลี่ยในเวลากลางวันและกลางคืน ซึ่งมีค่าอยู่ในช่วง 58.5-70.5, 47.3-64.1 และ 67.7-70.9 เดซิเบลเอ ตามลำดับ ปัจจุบันยังไม่มีกำหนดมาตรฐานเพื่อควบคุม

2) วัดเจริญธรรมาราม (ใกล้ศูนย์ซ่อมบำรุงและควบคุมการเดินรถ)

พบว่า ระดับเสียงเฉลี่ย 24 ชั่วโมง และระดับเสียงสูงสุด ตลอดระยะเวลา 5 วันต่อเนื่อง (ครอบคลุมวันธรรมดาและวันหยุด) ซึ่งมีค่าอยู่ในช่วง 57.0-59.6 และ 57.1-101.8 เดซิเบลเอ ตามลำดับ มีค่าอยู่ในเกณฑ์มาตรฐานที่กำหนดสำหรับระดับเสียงเฉลี่ย 1 ชั่วโมง ระดับเสียงเปอร์เซ็นต์ไทล์ที่ 90 และระดับเสียงเฉลี่ยในเวลากลางวันและกลางคืน ซึ่งมีค่าอยู่ในช่วง 47.7-68.7, 44.9-61.7 และ 62.3-67.1 เดซิเบลเอ ตามลำดับ ปัจจุบันยังไม่มีข้อกำหนดมาตรฐานเพื่อควบคุม

ตารางที่ 5-3 ผลการติดตามตรวจสอบระดับเสียง โรงพยาบาลภูมิพลอดุลยเดช (N21) ระหว่างเดือนกรกฎาคม-ตุลาคม พ.ศ. 2562

การขอเปลี่ยนแปลงรายละเอียดโครงการระบบขนส่งมวลชนกรุงเทพมหานคร ส่วนต่อขยายสายพหลโยธิน (หมอชิต-สะพานใหม่-สีหลูกกา) ของกรุงเทพมหานคร เฉพาะช่วงสะพานใหม่-สีหลูกกาคดลอง 4 (ปัจจุบัน รพม. เป็นผู้ดำเนินการ)

จัดทำรายงานโดย : บริษัท ยูไนเต็ด แอนนาลิสต์ แอนด์ เอ็นจิเนียริง คอนซัลแตนท์ จำกัด

ช่วงเวลาตรวจวัด : ระหว่างวันที่ 3-8 กรกฎาคม พ.ศ. 2562 และ 2-7 ตุลาคม พ.ศ. 2562

ตำแหน่งพิกัดของสถานีตรวจวัด : โรงพยาบาลภูมิพลอดุลยเดช (N21)

ตำแหน่งพิกัด UTM ของสถานีตรวจวัด : 47P 0674779, 1538405

ผู้ควบคุมสถานีตรวจวัด (Site Operator) : นายธนัท เลิศประเสริฐ

รุ่นของเครื่องมือตรวจวิเคราะห์ (Analyzer Model และ Serial No.) : LARSON DAVIS รุ่น LxT2/0005295

รุ่นของอุปกรณ์สอบเทียบ (Calibrator Model และ Serial No.) : LARSON DAVIS รุ่น CAL150/6171

ระดับเสียงอ้างอิงในการสอบเทียบ (Calibration Ref dB (A)) : 94 และ 115 เดซิเบล(เอ)

ค่าที่อ่านได้จากเครื่องวัดเสียง Sound Level Meter (SLM Reading dB (A) และ SLM Adjust dB (A)) : 94 และ 115 เดซิเบล(เอ)

วันที่ตรวจรับรอง (Certified date) : วันที่ 6 พฤษภาคม พ.ศ. 2562

เลขที่เอกสารการสอบเทียบ (Cal Sheet No.) : 06052019

เวลา	ผลการติดตามตรวจสอบ										มาตรฐาน ^{1/}
	กรกฎาคม					ตุลาคม					
	3-4 ก.ค. 62	4-5 ก.ค. 62	5-6 ก.ค. 62	6-7 ก.ค. 62	7-8 ก.ค. 62	2-3 ต.ค. 62	3-4 ต.ค. 62	4-5 ต.ค. 62	5-6 ต.ค. 62	6-7 ต.ค. 62	
07:00-08:00 น.	66.6	65.4	66.3	69.0	66.0	60.9	63.2	64.0	64.1	64.7	
08:00-09:00 น.	65.6	66.0	70.5	67.3	67.6	60.4	64.8	67.3	63.2	67.0	
09:00-10:00 น.	67.0	66.1	69.9	67.2	68.0	67.4	61.2	67.3	62.4	66.3	
10:00-11:00 น.	67.4	66.5	67.4	68.2	67.9	65.4	62.1	68.4	62.6	66.8	
11:00-12:00 น.	67.0	66.9	68.2	68.7	67.5	60.8	64.8	66.8	64.0	67.0	
12:00-13:00 น.	65.3	64.3	66.0	66.0	64.3	61.4	61.2	67.0	63.6	66.2	
13:00-14:00 น.	65.7	65.2	67.7	67.6	66.2	65.3	61.8	66.2	62.7	65.4	
14:00-15:00 น.	66.5	65.7	67.6	67.6	65.2	61.6	62.3	66.6	64.4	65.4	
15:00-16:00 น.	66.6	66.7	67.7	67.7	66.3	61.9	62.7	66.2	65.3	65.2	
16:00-17:00 น.	66.5	66.9	68.2	67.3	67.0	61.8	63.1	66.2	62.3	65.4	
17:00-18:00 น.	67.7	66.9	66.6	66.6	65.5	61.6	63.9	67.4	63.0	65.5	

ตารางที่ 5-3 (ต่อ) ผลการติดตามตรวจสอบระดับเสียง โรงพยาบาลภูมิพลอดุลยเดช (N21) ระหว่างเดือนกรกฎาคม-ตุลาคม พ.ศ. 2562

เวลา	ผลการติดตามตรวจสอบ										มาตรฐาน ^{1/}
	กรกฎาคม					ตุลาคม					
	3-4 ก.ค. 62	4-5 ก.ค. 62	5-6 ก.ค. 62	6-7 ก.ค. 62	7-8 ก.ค. 62	2-3 ต.ค. 62	3-4 ต.ค. 62	4-5 ต.ค. 62	5-6 ต.ค. 62	6-7 ต.ค. 62	
18:00-19:00 น.	66.7	66.4	66.2	66.5	65.1	60.0	65.8	66.3	62.7	67.7	
19:00-20:00 น.	66.0	65.2	65.5	67.0	66.2	59.3	65.7	65.3	64.7	65.8	
20:00-21:00 น.	64.8	65.0	67.3	65.5	66.1	65.7	62.5	65.1	64.5	65.3	
21:00-22:00 น.	64.9	64.4	64.1	65.6	64.9	62.5	60.9	65.5	63.8	65.2	
22:00-23:00 น.	64.3	65.5	64.2	64.2	65.2	60.9	60.2	64.4	63.2	66.2	
23:00-00:00 น.	65.0	64.4	62.4	63.9	63.2	60.2	59.9	64.2	60.5	63.5	
00:00-01:00 น.	62.4	64.1	62.3	63.4	62.0	58.7	63.7	62.2	61.7	61.7	
01:00-02:00 น.	62.0	62.7	62.2	63.4	61.4	59.7	58.5	60.6	60.3	60.6	
02:00-03:00 น.	63.4	62.7	61.4	62.3	62.0	58.6	59.0	61.3	60.7	61.5	
03:00-04:00 น.	61.4	60.6	61.1	64.7	61.7	59.4	59.8	62.7	60.5	61.4	
04:00-05:00 น.	61.2	61.3	60.8	62.3	63.0	59.8	59.9	62.3	61.8	61.9	
05:00-06:00 น.	63.8	63.1	63.5	63.3	64.1	62.7	61.6	62.3	61.4	63.0	
06:00-07:00 น.	65.8	65.9	64.8	65.4	65.9	64.8	62.4	63.7	62.7	65.3	
L _{Aeq} 24 hours	65.5	65.2	66.3	66.3	65.5	62.4	62.6	65.4	63.0	65.2	≤70
L _{Amax}	77.6-89.4	76.3-91.9	79.1-95.2	76.4-108.6	77.7-93.2	74.9-93.9	75.9-93.7	77.3-92.6	76.7-91.7	78.1-90.6	≤115
L _{Aeq} 1 hour	61.2-67.7	60.6-66.9	60.8-70.5	62.3-69.0	61.4-68.0	58.6-67.4	58.5-65.8	60.6-68.4	60.3-65.3	60.6-67.7	
L _{A90}	51.1-63.8	50.9-62.4	50.8-63.7	51.1-63.9	50.7-64.1	47.3-58.0	47.4-56.6	51.1-61.5	47.8-57.8	50.3-61.1	
L _{Adn}	70.5	70.5	70.3	70.9	70.4	67.8	67.7	70.0	68.3	70.1	
หน่วย	เดซิเบล(เอ)										

หมายเหตุ: ^{1/} ประกาศคณะกรรมการสิ่งแวดล้อมแห่งชาติ ฉบับที่ 15 (พ.ศ. 2540) เรื่อง มาตรฐานระดับเสียงโดยทั่วไป

ผู้ตรวจวัด/ผู้บันทึก : นายธนัท เลิศประเสริฐ เลขที่ทะเบียน ว-145-จ-8090
 ผู้ตรวจสอบ/ควบคุม : นายศิลา บรรจงใจรักษ์ เลขที่ทะเบียน ว-145-ค-4666
 บริษัทผู้ตรวจวัดและวิเคราะห์ตัวอย่าง : บริษัท ยูไนเต็ด แอนนาลิสต์ แอนด์ เอ็นจิเนียริง คอนซัลแตนท์ จำกัด
 เบอร์โทรศัพท์ : 0-2763-2828

รายงานผลการปฏิบัติตามมาตรการป้องกันและแก้ไขผลกระทบสิ่งแวดล้อม และมาตรการติดตามตรวจสอบผลกระทบสิ่งแวดล้อม ระยะก่อสร้าง
 การเปลี่ยนแปลงรายละเอียดโครงการระบบขนส่งมวลชนกรุงเทพมหานคร ส่วนต่อขยายสายพหลโยธิน (หมอชิต-สะพานใหม่-สีลูกกา) ของกรุงเทพมหานคร
 เฉพาะช่วงสะพานใหม่-สีลูกกาคดลอง 4 (ปัจจุบัน รฟม. เป็นผู้ดำเนินการ)
 ระหว่างเดือนกรกฎาคม-ธันวาคม พ.ศ. 2562

ตารางที่ 5-4 ผลการติดตามตรวจสอบระดับเสียง วัดเจริญธรรมาราม (ใกล้ศูนย์ซ่อมบำรุงและควบคุมการเดินรถ) ระหว่างวันที่ 2-7 ตุลาคม พ.ศ. 2562

การขอเปลี่ยนแปลงรายละเอียดโครงการระบบขนส่งมวลชนกรุงเทพมหานคร ส่วนต่อขยายสายพหลโยธิน (หมอชิต-สะพานใหม่-สีลูกกา) ของกรุงเทพมหานคร เฉพาะช่วงสะพานใหม่-สีลูกกาคดลอง 4 (ปัจจุบัน รฟม. เป็นผู้ดำเนินการ)

จัดทำรายงานโดย : บริษัท ยูไนเต็ด แอนนาลิสต์ แอนด์ เอ็นจิเนียริง คอนซัลแตนท์ จำกัด

ช่วงเวลาตรวจวัด : ระหว่างวันที่ 2-7 ตุลาคม พ.ศ. 2562

ตำแหน่งพิกัดของสถานีตรวจวัด : วัดเจริญธรรมาราม (ใกล้ศูนย์ซ่อมบำรุงและควบคุมการเดินรถ)

ตำแหน่งพิกัด UTM ของสถานีตรวจวัด : 47P 0676939, 1541082

ผู้ควบคุมสถานีตรวจวัด (Site Operator) : นายจุมพล สวนเพชร

รุ่นของเครื่องมือตรวจวิเคราะห์ (Analyzer Model และ Serial No.) : LARSON DAVIS รุ่น LxT2/0005296

รุ่นของอุปกรณ์สอบเทียบ (Calibrator Model และ Serial No.) : LARSON DAVIS รุ่น CAL150/6171

ระดับเสียงอ้างอิงในการสอบเทียบ (Calibration Ref dB (A)) : 94 และ 115 เดซิเบล(เอ)

ค่าที่อ่านได้จากเครื่องวัดเสียง Sound Level Meter (SLM Reading dB (A) และ SLM Adjust dB (A)) : 94 และ 115 เดซิเบล(เอ)

วันที่ตรวจรับรอง (Certified date) : วันที่ 6 พฤษภาคม พ.ศ. 2562

เลขที่เอกสารการสอบเทียบ (Cal Sheet No.) : 06052019

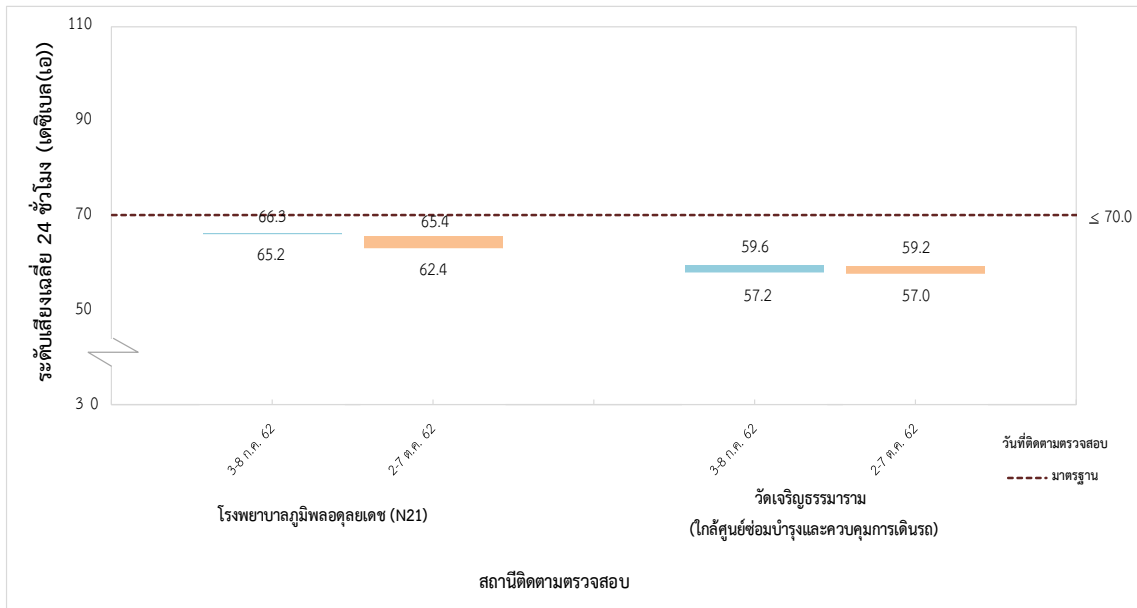
เวลา	ผลการติดตามตรวจสอบ										มาตรฐาน ^{1/}
	กรกฎาคม					ตุลาคม					
	3-4 ก.ค. 62	4-5 ก.ค. 62	5-6 ก.ค. 62	6-7 ก.ค. 62	7-8 ก.ค. 62	2-3 ต.ค. 62	3-4 ต.ค. 62	4-5 ต.ค. 62	5-6 ต.ค. 62	6-7 ต.ค. 62	
07:00-08:00 น.	60.1	59.0	58.7	60.0	63.3	56.0	61.5	58.4	59.6	61.5	
08:00-09:00 น.	60.1	58.0	57.9	62.5	56.9	56.6	59.6	56.8	59.3	60.3	
09:00-10:00 น.	56.7	55.6	67.1	54.9	57.8	55.8	57.3	58.9	56.1	60.8	
10:00-11:00 น.	57.0	57.6	61.0	61.8	59.0	56.6	57.1	56.7	59.2	60.4	
11:00-12:00 น.	55.4	61.3	61.0	59.0	58.3	57.3	55.5	54.7	55.8	59.1	
12:00-13:00 น.	56.3	57.3	54.9	59.4	55.7	58.7	56.0	57.5	57.1	59.0	
13:00-14:00 น.	55.1	55.1	57.2	60.2	56.0	60.5	60.1	54.8	57.6	61.0	
14:00-15:00 น.	57.2	66.0	56.4	58.9	55.0	58.4	52.2	58.5	57.4	58.6	
15:00-16:00 น.	56.4	61.6	57.5	63.3	56.2	56.8	59.4	55.3	56.4	62.5	
16:00-17:00 น.	56.7	59.2	61.7	61.5	56.8	55.5	55.5	55.4	57.5	62.0	
17:00-18:00 น.	59.4	62.4	62.0	61.4	56.2	58.4	58.4	54.7	57.3	59.7	

ตารางที่ 5-4 (ต่อ) ผลการติดตามตรวจสอบระดับเสียง วัดเจริญธรรมาราม (ใกล้ศูนย์ซ่อมบำรุงและควบคุมการเดินรถ)

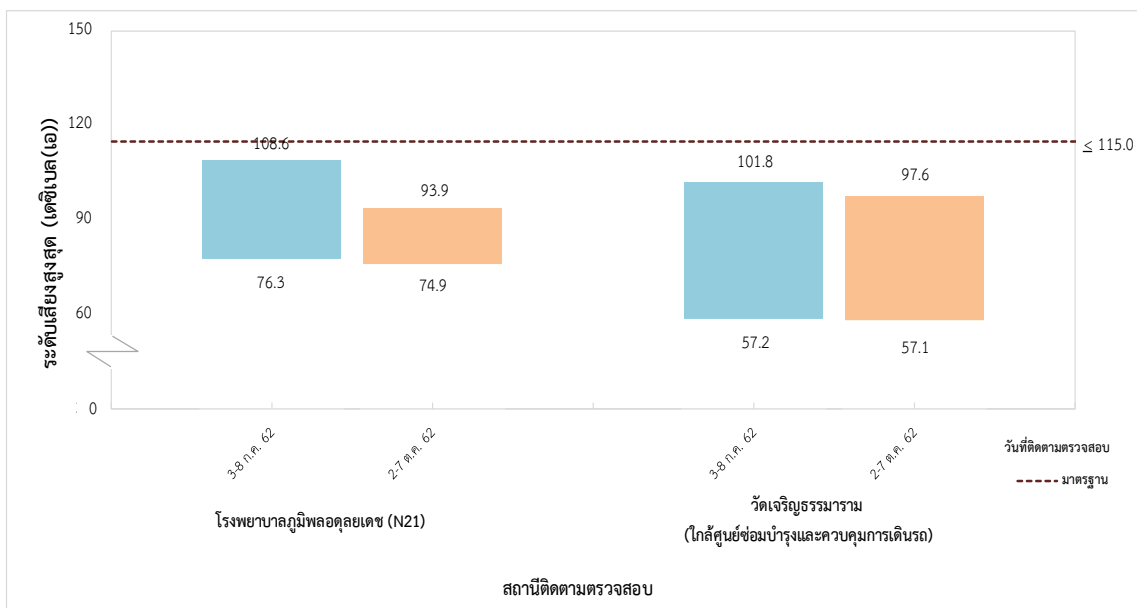
เวลา	ผลการติดตามตรวจสอบ										มาตรฐาน ^{1/}
	กรกฎาคม					ตุลาคม					
	3-4 ก.ค. 62	4-5 ก.ค. 62	5-6 ก.ค. 62	6-7 ก.ค. 62	7-8 ก.ค. 62	2-3 ต.ค. 62	3-4 ต.ค. 62	4-5 ต.ค. 62	5-6 ต.ค. 62	6-7 ต.ค. 62	
18:00-19:00 น.	56.0	65.8	57.8	58.1	55.8	56.0	56.0	61.5	56.4	59.8	
19:00-20:00 น.	68.4	53.4	56.3	66.9	59.1	56.5	56.5	54.1	54.1	56.6	
20:00-21:00 น.	52.2	60.0	55.8	54.8	51.3	60.2	60.2	62.3	50.7	55.8	
21:00-22:00 น.	54.1	50.9	54.9	50.2	60.4	60.4	60.4	54.0	50.3	55.5	
22:00-23:00 น.	51.8	50.3	54.0	49.9	49.9	59.3	59.3	58.7	50.1	55.6	
23:00-00:00 น.	50.8	49.8	54.2	49.9	48.9	57.2	57.2	68.7	49.2	51.3	
00:00-01:00 น.	51.0	49.5	53.0	50.5	51.6	48.3	56.0	62.3	49.4	53.5	
01:00-02:00 น.	51.2	51.7	51.6	51.4	49.7	48.8	56.6	48.7	49.7	47.7	
02:00-03:00 น.	52.3	51.3	54.3	50.1	49.5	49.4	55.8	51.3	49.7	49.0	
03:00-04:00 น.	50.9	51.5	53.3	51.4	51.7	56.6	56.6	49.0	53.5	49.2	
04:00-05:00 น.	54.9	54.6	55.0	52.7	54.9	51.6	57.3	51.1	56.6	60.2	
05:00-06:00 น.	60.1	58.3	57.6	58.7	59.7	58.0	58.7	55.4	59.6	60.6	
06:00-07:00 น.	60.9	59.9	60.3	60.8	60.8	60.7	61.5	58.4	63.9	62.2	
L _{Aeq} 24 hours	58.6	59.3	59.0	59.6	57.2	57.4	58.2	59.2	57.0	59.1	≤70
L _{Amax}	66.4-101.8	61.1-96.7	62.1-89.6	60.7-99.9	57.2-95.3	57.1-85.5	61.7-90.9	60.9-97.6	65.5-96.7	66.7-93.7	≤115
L _{Aeq} 1 hour	50.8-68.4	49.5-66.0	51.6-67.1	49.9-66.9	48.9-63.3	48.3-60.7	52.2-61.5	48.7-68.7	49.2-63.9	47.7-62.5	
L _{A90}	48.6-52.9	48.1-52.4	48.5-57.2	48.0-53.7	47.0-52.7	44.9-59.8	46.4-61.7	46.8-49.8	46.9-53.9	45.8-50.6	
L _{Adn}	63.0	62.7	63.1	62.9	62.3	63.1	64.5	67.1	63.4	64.2	
หน่วย	เดซิเบล(เอ)										

หมายเหตุ: ^{1/} ประกาศคณะกรรมการสิ่งแวดล้อมแห่งชาติ ฉบับที่ 15 (พ.ศ. 2540) เรื่อง มาตรฐานระดับเสียงโดยทั่วไป

ผู้ตรวจวัด/ผู้บันทึก : นายธนัท เลิศประเสริฐ เลขที่ทะเบียน ว-145-จ-8090
 : นายจุมพล สอนเพชร เลขที่ทะเบียน ว-145-จ-8213
 ผู้ตรวจสอบ/ควบคุม : นายศิลา บรรจงใจรักษ์ เลขที่ทะเบียน ว-145-ค-4666
 บริษัทผู้ตรวจวัดและวิเคราะห์ตัวอย่าง : บริษัท ยูไนเต็ด แอนนาลิสต์ แอนด์ เอ็นจิเนียริง คอนซัลแตนท์ จำกัด
 เบอร์โทรศัพท์ : 0-2763-2828



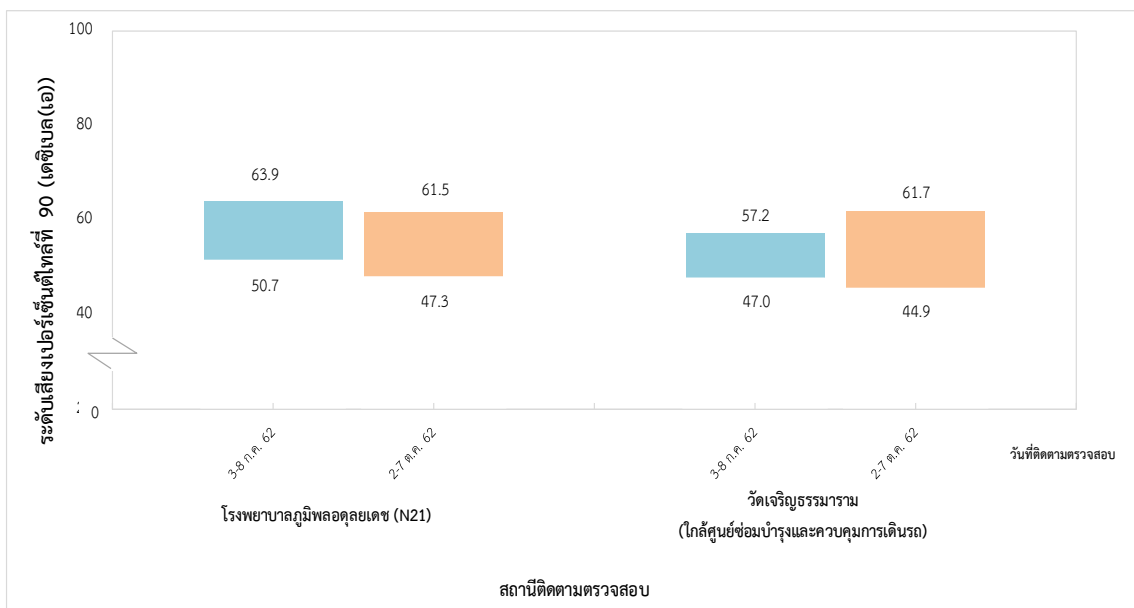
รูปที่ 5-3 ผลการติดตามตรวจสอบระดับเสียงเฉลี่ย 24 ชั่วโมง (L_{Aeq} 24 hours) ระหว่างเดือนกรกฎาคม-ตุลาคม พ.ศ. 2562



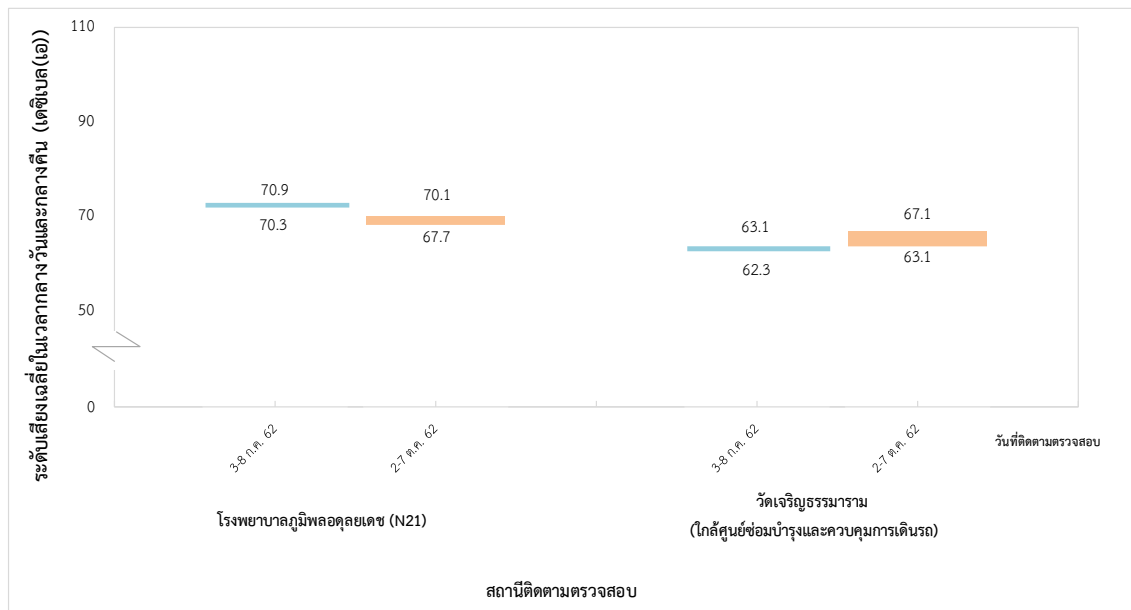
รูปที่ 5-4 ผลการติดตามตรวจสอบระดับเสียงสูงสุด (L_{Amax}) ระหว่างเดือนกรกฎาคม-ตุลาคม พ.ศ. 2562



รูปที่ 5-5 ผลการติดตามตรวจสอบระดับเสียงเฉลี่ย 1 ชั่วโมง (L_{Aeq1} hours) ระหว่างเดือนกรกฎาคม-ตุลาคม พ.ศ. 2562



รูปที่ 5-6 ผลการติดตามตรวจสอบระดับเสียงเปอร์เซ็นต์ไทล์ที่ 90 (L_{A90}) ระหว่างเดือนกรกฎาคม-ตุลาคม พ.ศ. 2562



รูปที่ 5-7 ผลการติดตามตรวจสอบระดับเสียงเฉลี่ยในเวลากลางวันและกลางคืน (L_{Adn}) ระหว่างเดือนกรกฎาคม-ตุลาคม พ.ศ. 2562

5.5 เปรียบเทียบผลการติดตามตรวจสอบระดับเสียง

การเปรียบเทียบผลการติดตามตรวจสอบระดับเสียง การขอเปลี่ยนแปลงรายละเอียดโครงการระบบขนส่งมวลชน กรุงเทพมหานคร ส่วนต่อขยายสายฟลอร์โยธิน (หมอชิต-สะพานใหม่-ลำลูกกา) ของกรุงเทพมหานคร เฉพาะช่วงสะพานใหม่-ลำลูกกาคอลง 4 (ปัจจุบัน รฟม. เป็นผู้ดำเนินการ) ประกอบด้วย การติดตามตรวจสอบระดับเสียงเฉลี่ย 24 ชั่วโมง, ระดับเสียงสูงสุด, ระดับเสียงเฉลี่ย 1 ชั่วโมง, ระดับเสียงเปอร์เซ็นต์ไทล์ที่ 90 และระดับเสียงเฉลี่ยในเวลากลางวันและกลางคืน ระหว่างปี พ.ศ. 2558-2562 จำนวน 2 จุด ได้แก่ โรงพยาบาลภูมิพลอดุลยเดช (N21) และวัดเจริญธรรมาราม (ใกล้ศูนย์ซ่อมบำรุงและควบคุมการเดินรถ) รวมทั้งสิ้น 18 ครั้ง แสดงดังตารางที่ 5-5 และรูปที่ 5-8 ถึงรูปที่ 5-17 สรุปได้ดังนี้

1) ระดับเสียงเฉลี่ย 24 ชั่วโมง ($L_{Aeq\ 24\ Hours}$)

ผลการติดตามตรวจสอบระดับเสียงเฉลี่ย 24 ชั่วโมง ระหว่างเดือนกรกฎาคม-ธันวาคม พ.ศ. 2562 พบว่า มีค่าไม่แตกต่าง เมื่อเปรียบเทียบกับผลการติดตามตรวจสอบในช่วงก่อนมีกิจกรรมก่อสร้าง และผลการติดตามตรวจสอบครั้งที่ผ่านมา

อย่างไรก็ตาม ผลการติดตามตรวจสอบระดับเสียงเฉลี่ย 24 ชั่วโมง จำนวน 2 จุด มีค่าอยู่ในเกณฑ์มาตรฐานระดับเสียงโดยทั่วไป ตามประกาศคณะกรรมการสิ่งแวดล้อมแห่งชาติ ฉบับที่ 15 (พ.ศ. 2540)

2) ระดับเสียงสูงสุด (L_{Amax})

ผลการติดตามระดับเสียงสูงสุด ระหว่างเดือนกรกฎาคม-ธันวาคม พ.ศ. 2562 พบว่า มีค่าใกล้เคียง เมื่อเปรียบเทียบกับผลการติดตามตรวจสอบในช่วงก่อนมีกิจกรรมก่อสร้าง และมีค่าใกล้เคียงและมีแนวโน้มลดลง เมื่อเปรียบเทียบกับผลการติดตามตรวจสอบครั้งที่ผ่านมา

อย่างไรก็ตาม ผลการติดตามตรวจสอบระดับเสียงสูงสุด จำนวน 2 จุด ทั้งหมด มีค่าอยู่ในเกณฑ์มาตรฐานระดับเสียงโดยทั่วไป ตามประกาศคณะกรรมการสิ่งแวดล้อมแห่งชาติ ฉบับที่ 15 (พ.ศ. 2540)

3) ระดับเสียงเฉลี่ย 1 ชั่วโมง ($L_{Aeq\ 1\ Hour}$)

ผลการติดตามตรวจสอบระดับเสียงเฉลี่ย 1 ชั่วโมง ระหว่างเดือนกรกฎาคม-ธันวาคม พ.ศ. 2562 พบว่า มีค่าค่อนข้างใกล้เคียง เมื่อเปรียบเทียบกับผลการติดตามตรวจสอบในช่วงก่อนมีกิจกรรมก่อสร้าง และมีค่าไม่แตกต่าง เมื่อเปรียบเทียบกับผลการติดตามตรวจสอบครั้งที่ผ่านมา

4) ระดับเสียงเปอร์เซ็นต์ไทล์ที่ 90 (L_{A90})

ผลการติดตามระดับเสียงเปอร์เซ็นต์ไทล์ที่ 90 ระหว่างเดือนกรกฎาคม-ธันวาคม พ.ศ. 2562 พบว่า มีค่าค่อนข้างใกล้เคียง เมื่อเปรียบเทียบกับผลการติดตามตรวจสอบในช่วงก่อนมีกิจกรรมก่อสร้าง และมีค่าไม่แตกต่าง เมื่อเปรียบเทียบกับผลการติดตามตรวจสอบครั้งที่ผ่านมา

5) ระดับเสียงเฉลี่ยในเวลากลางวันและกลางคืน (L_{Adn})

ผลการติดตามระดับเสียงเฉลี่ยในเวลากลางวันและกลางคืน ระหว่างเดือนกรกฎาคม-ธันวาคม พ.ศ. 2562 พบว่า มีค่าค่อนข้างใกล้เคียง เมื่อเปรียบเทียบกับผลการติดตามตรวจสอบในช่วงก่อนมีกิจกรรมก่อสร้าง และมีค่าไม่แตกต่าง เมื่อเปรียบเทียบกับผลการติดตามตรวจสอบครั้งที่ผ่านมา

ตารางที่ 5-5 เปรียบเทียบผลการติดตามตรวจสอบระดับเสียง ระหว่างปี พ.ศ. 2558-2562

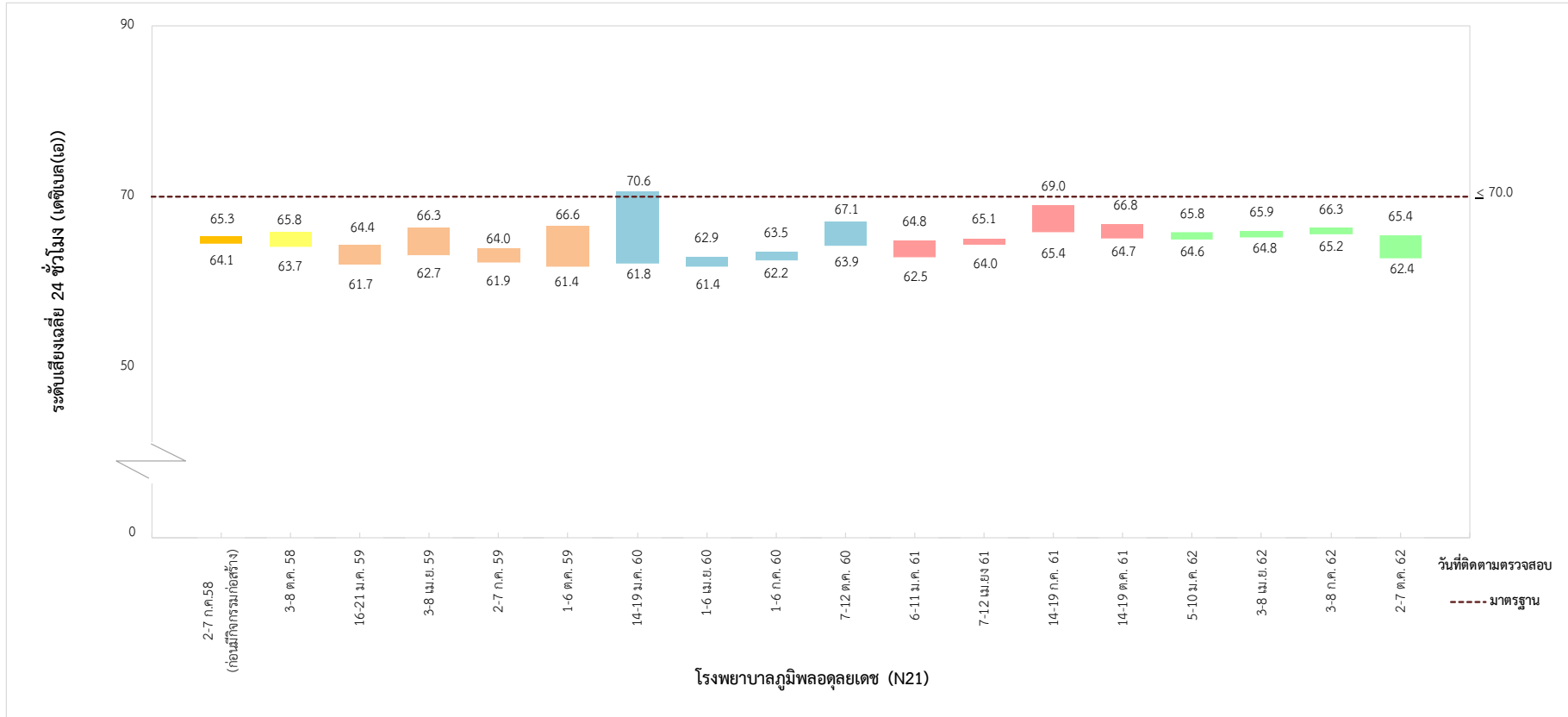
จุดติดตามตรวจสอบ ^{2/}	ช่วงเวลา ติดตามตรวจสอบ	ผลการติดตามตรวจสอบ ^{3/}				
		L _{Aeq} 24 hours	L _{Amax}	L _{Aeq} 1 hour	L _{A90}	L _{Adn}
1) โรงพยาบาลภูมิพลอดุลยเดช (N21)	2-7 ก.ค. 58 (ก่อนมีกิจกรรมก่อสร้าง)	64.1-65.3	75.4-92.6	62.7-67.2	52.7-60.7	70.4-71.4
	3-8 ต.ค. 58	63.7-65.8	73.4-110.5	61.1-70.4	50.4-64.3	69.5-71.9
	16-21 ม.ค. 59	61.7-64.4	73.5-100.3	59.7-70.5	48.1-59.4	67.6-68.5
	3-8 เม.ย. 59	62.7-66.3	74.0-96.4	60.3-77.1	48.6-59.8	69.2-69.9
	2-7 ก.ค. 59	61.9-64.0	73.1-95.6	59.3-65.9	49.3-62.8	68.1-70.3
	1-6 ต.ค. 59	61.4-66.6	72.2-93.8	58.6-75.9	48.9-62.3	67.1-69.6
	14-19 ม.ค. 60	61.8-70.6*	73.2-115.2*	57.5-83.5	47.7-60.6	67.0-72.0
	1-6 เม.ย. 60	61.4-62.9	74.0-92.8	57.6-68.3	48.6-58.3	67.0-69.1
	1-6 ก.ค. 60	62.2-63.5	72.3-103.2	56.9-69.8	48.2-59.6	67.3-69.1
	7-12 ต.ค. 60	63.9-67.1	73.3-102.3	58.4-75.7	50.2-67.3	68.9-70.7
	6-11 ม.ค. 61	62.5-64.8	73.7-99.4	58.8-71.3	49.4-64.7	67.6-70.3
	7-12 เม.ย. 61	64.0-65.1	76.2-94.8	59.7-68.7	47.4-60.9	69.3-71.7
	14-19 ก.ค. 61	65.4-69.0	74.8-97.9	58.3-74.5	50.7-64.9	70.8-77.1
	14-19 ต.ค. 61	64.7-66.8	71.6-103.4	58.8-71.6	48.5-65.2	69.5-72.1
	5-10 ม.ค. 62	64.6-65.8	76.4-95.0	59.6-70.5	49.5-63.0	69.6-71.0
	3-8 เม.ย. 62	64.8-65.9	77.1-95.2	58.6-68.7	49.6-62.7	69.2-71.2
3-8 ก.ค. 62	65.2-66.3	76.3-108.6	60.6-70.5	50.7-64.1	70.3-70.9	
2-7 ต.ค. 62	62.4-65.4	74.9-93.9	58.5-68.4	47.3-61.5	67.7-70.1	
มาตรฐาน ^{1/}		≤70	≤115	-	-	-
หน่วย		เดซิเบลเอ				

ตารางที่ 5-5 (ต่อ) เปรียบเทียบผลการติดตามตรวจสอบระดับเสียง ระหว่างปี พ.ศ. 2558-2562

จุดติดตามตรวจสอบ ^{2/}	ช่วงเวลา ติดตามตรวจสอบ	ผลการติดตามตรวจสอบ ^{3/}				
		L _{Aeq} 24 hours	L _{Amax}	L _{Aeq} 1 hour	L _{A90}	L _{Adn}
2) วัดเจริญธรรมาราม (ใกล้ศูนย์ซ่อมบำรุงและควบคุมการเดินรถ)	2-7 ก.ค. 58 (ก่อนมีกิจกรรมก่อสร้าง)	55.5-58.0	57.0-99.9	48.9-63.5	43.0-53.1	62.2-63.8
	3-8 ต.ค. 58	59.9-67.1	67.2-104.9	50.2-77.5	46.9-65.8	64.7-72.7
	16-21 ม.ค. 59	58.5-63.9	56.3-99.8	46.3-72.6	44.2-52.7	64.7-72.7
	3-8 เม.ย. 59	60.6-65.3	55.7-100.1	46.0-72.2	43.4-60.9	65.1-71.1
	2-7 ก.ค. 59	54.8-58.3	56.2-97.1	42.7-66.5	37.3-54.3	60.9-63.1
	1-6 ต.ค. 59	56.8-62.8	62.5-105.6	49.7-71.3	45.3-59.7	62.8-67.8
	14-19 ม.ค. 60	57.4-65.4	55.1-100.4	42.4-69.2	37.1-64.2	64.0-69.1
	1-6 เม.ย. 60	56.2-59.3	55.2-97.0	46.4-65.9	43.8-56.2	61.6-65.9
	1-6 ก.ค. 60	57.9-63.6	54.5-109.4	44.5-72.1	42.6-56.7	61.3-68.6
	7-12 ต.ค. 60	58.2-65.2	55.4-94.6	47.8-71.8	43.3-53.3	61.9-67.4
	6-11 ม.ค. 61	60.8-63.1	57.1-102.1	46.3-71.6	45.0-61.8	68.5-69.8
	7-12 เม.ย. 61	60.7-63.0	59.2-99.1	48.4-71.5	46.8-57.2	68.8-71.3
	14-19 ก.ค. 61	57.1-60.6	55.2-100.8	47.6-66.4	45.9-54.0	61.5-63.9
	14-19 ต.ค. 61	57.1-60.3	54.7-99.6	45.7-67.1	43.0-52.2	61.2-66.3
	5-10 ม.ค. 62	56.1-58.6	55.9-98.9	45.3-64.8	41.3-53.1	61.1-63.9
	3-8 เม.ย. 62	56.7-61.3	55.5-97.1	47.4-65.8	43.5-53.2	63.5-65.0
3-8 ก.ค. 62	57.2-59.6	57.2-101.8	48.9-68.4	47.0-57.2	62.3-63.1	
2-7 ต.ค. 62	57.0-59.2	57.1-97.6	47.7-68.7	44.9-61.7	63.1-67.1	
มาตรฐาน ^{1/}		≤70	≤115	-	-	-
หน่วย		เดซิเบลเอ				

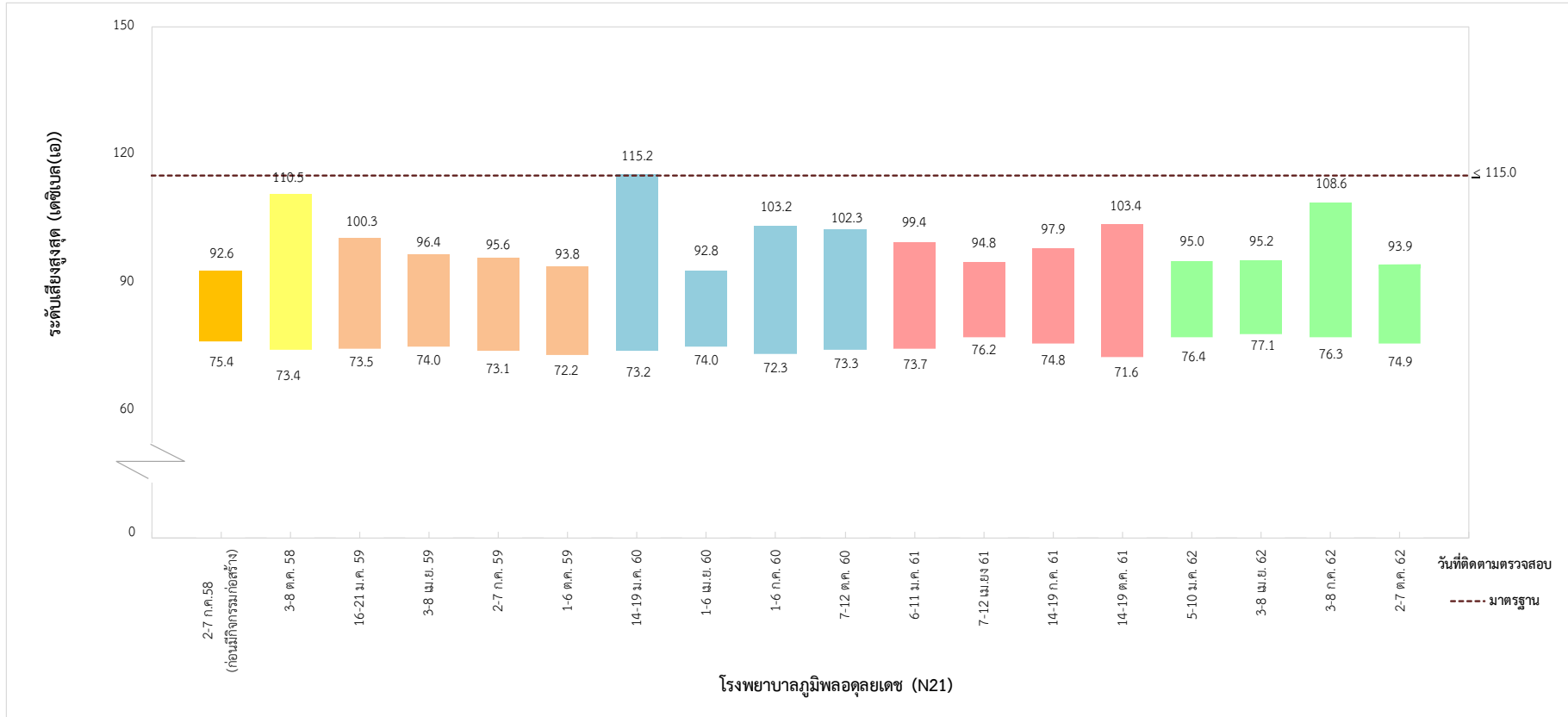
หมายเหตุ: ^{1/} ประกาศคณะกรรมการสิ่งแวดล้อมแห่งชาติ ฉบับที่ 15 (พ.ศ. 2540) เรื่อง มาตรฐานระดับเสียงโดยทั่วไป
^{2/} ผลตรวจวัดมีค่าไม่อยู่ในเกณฑ์มาตรฐาน

รายงานผลการปฏิบัติตามมาตรการป้องกันและแก้ไขผลกระทบสิ่งแวดล้อม และมาตรการติดตามตรวจสอบผลกระทบสิ่งแวดล้อม ระยะก่อสร้าง
 การขอเปลี่ยนแปลงรายละเอียดโครงการระบบขนส่งมวลชนกรุงเทพมหานคร ส่วนต่อขยายสายพหลโยธิน (หมอชิต-สะพานใหม่-สีหลูกกา) ของกรุงเทพมหานคร
 เฉพาะช่วงสะพานใหม่-สีหลูกกาคอลง 4 (ปัจจุบัน รพม. เป็นผู้ดำเนินการ)
 ระหว่างเดือนกรกฎาคม-ธันวาคม พ.ศ. 2562



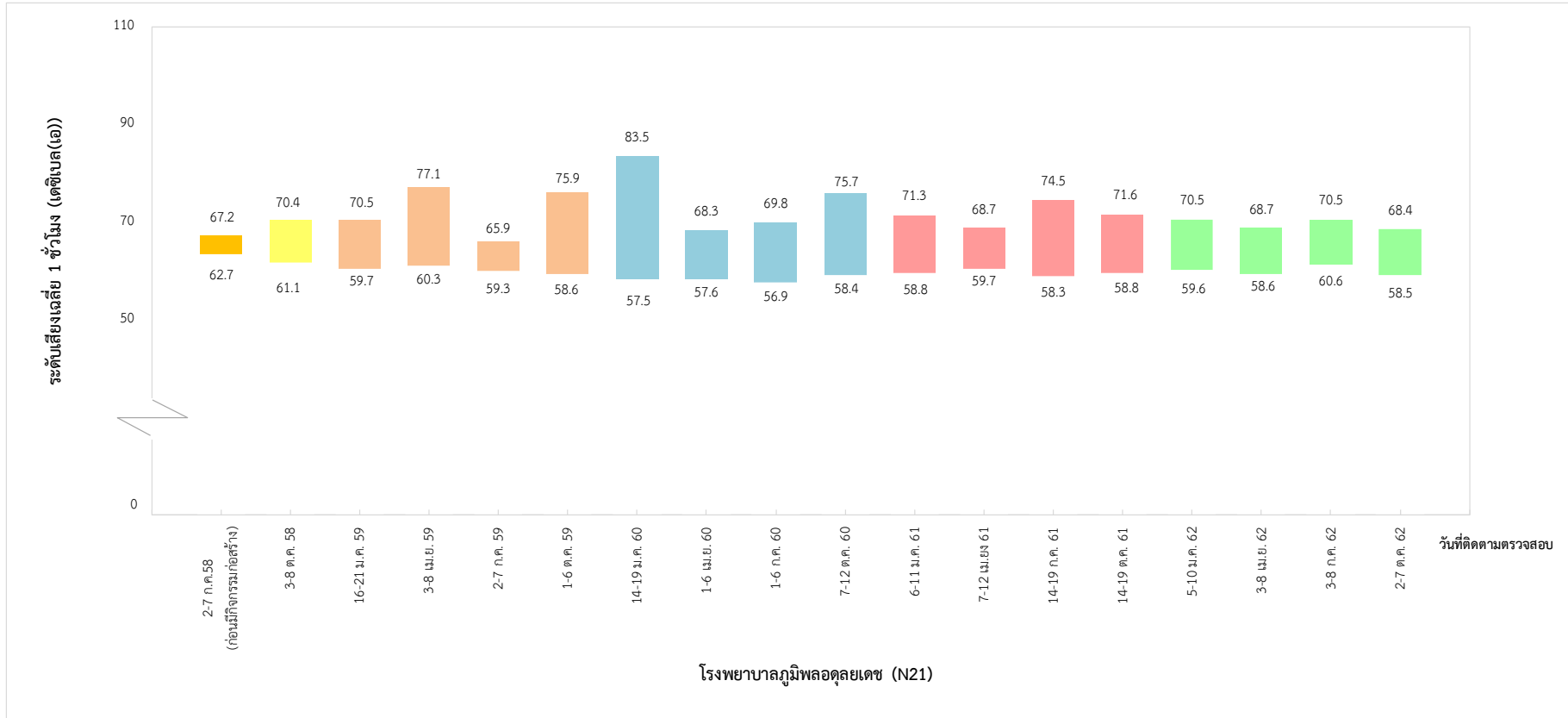
รูปที่ 5-8 กราฟเปรียบเทียบผลการติดตามตรวจสอบระดับเสียงเฉลี่ย 24 ชั่วโมง (L_{Aeq} 24 hours)
 โรงพยาบาลภูมิพลอดุลยเดช (N21)
 ระหว่างปี พ.ศ. 2558-2562

รายงานผลการปฏิบัติตามมาตรการป้องกันและแก้ไขผลกระทบสิ่งแวดล้อม และมาตรการติดตามตรวจสอบผลกระทบสิ่งแวดล้อม ระยะก่อสร้าง
 การขอเปลี่ยนแปลงรายละเอียดโครงการระบบขนส่งมวลชนกรุงเทพมหานคร ส่วนต่อขยายสายพหลโยธิน (หมอซิด-สะพานใหม่-สีลูกกา) ของกรุงเทพมหานคร
 เฉพาะช่วงสะพานใหม่-สีลูกกาคดลอง 4 (ปัจจุบัน รฟม. เป็นผู้ดำเนินการ)
 ระหว่างเดือนกรกฎาคม-ธันวาคม พ.ศ. 2562



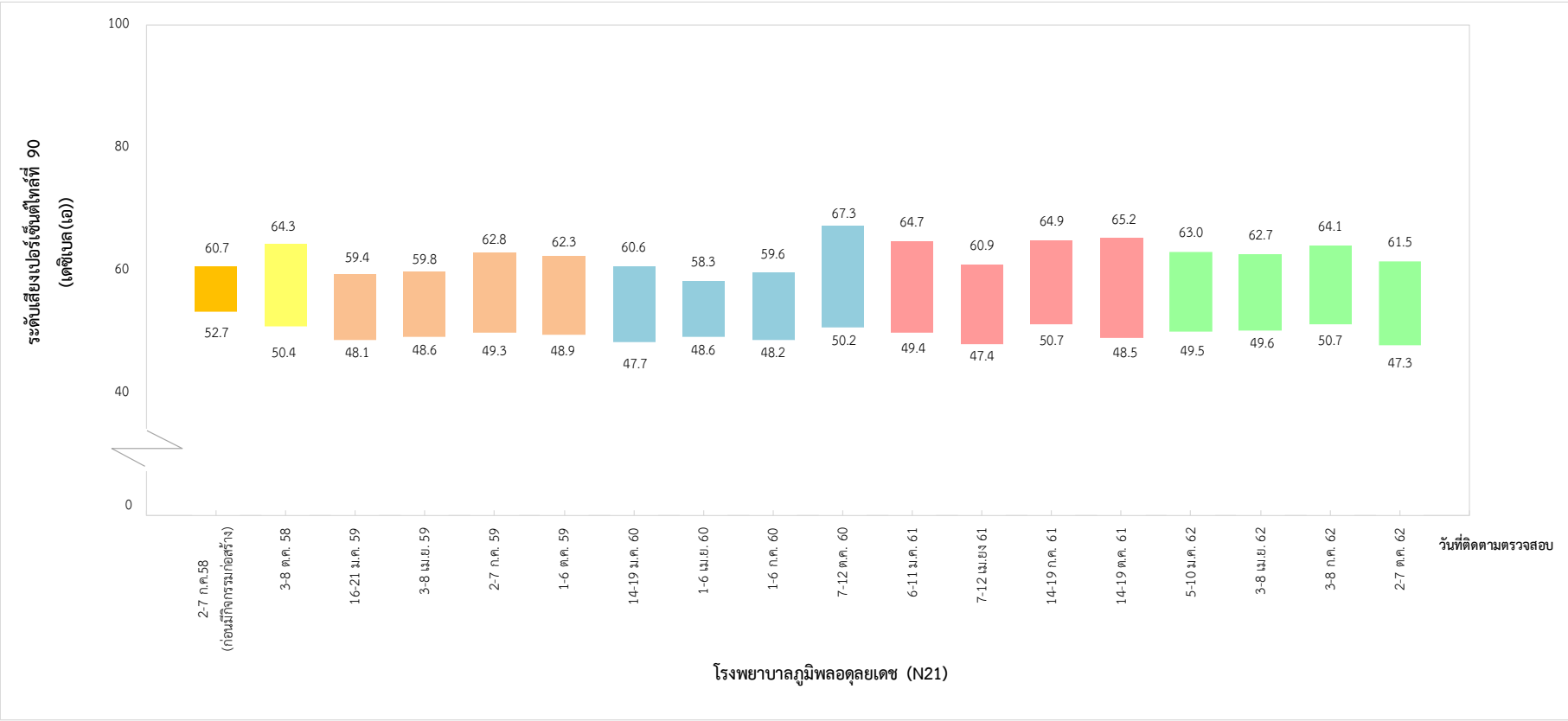
รูปที่ 5-9 กราฟเปรียบเทียบผลการติดตามตรวจสอบระดับเสียงสูงสุด (L_{Amax})
 โรงพยาบาลภูมิพลอดุลยเดช (N21)
 ระหว่างปี พ.ศ. 2558-2562

รายงานผลการปฏิบัติตามมาตรการป้องกันและแก้ไขผลกระทบสิ่งแวดล้อม และมาตรการติดตามตรวจสอบผลกระทบสิ่งแวดล้อม ระยะก่อสร้าง
 การขอเปลี่ยนแปลงรายละเอียดโครงการระบบขนส่งมวลชนกรุงเทพมหานคร ส่วนต่อขยายสายพหลโยธิน (หมอซิด-สะพานใหม่-สีลูกกา) ของกรุงเทพมหานคร
 เฉพาะช่วงสะพานใหม่-สีลูกกาคดลอง 4 (ปัจจุบัน รพม. เป็นผู้ดำเนินการ)
 ระหว่างเดือนกรกฎาคม-ธันวาคม พ.ศ. 2562

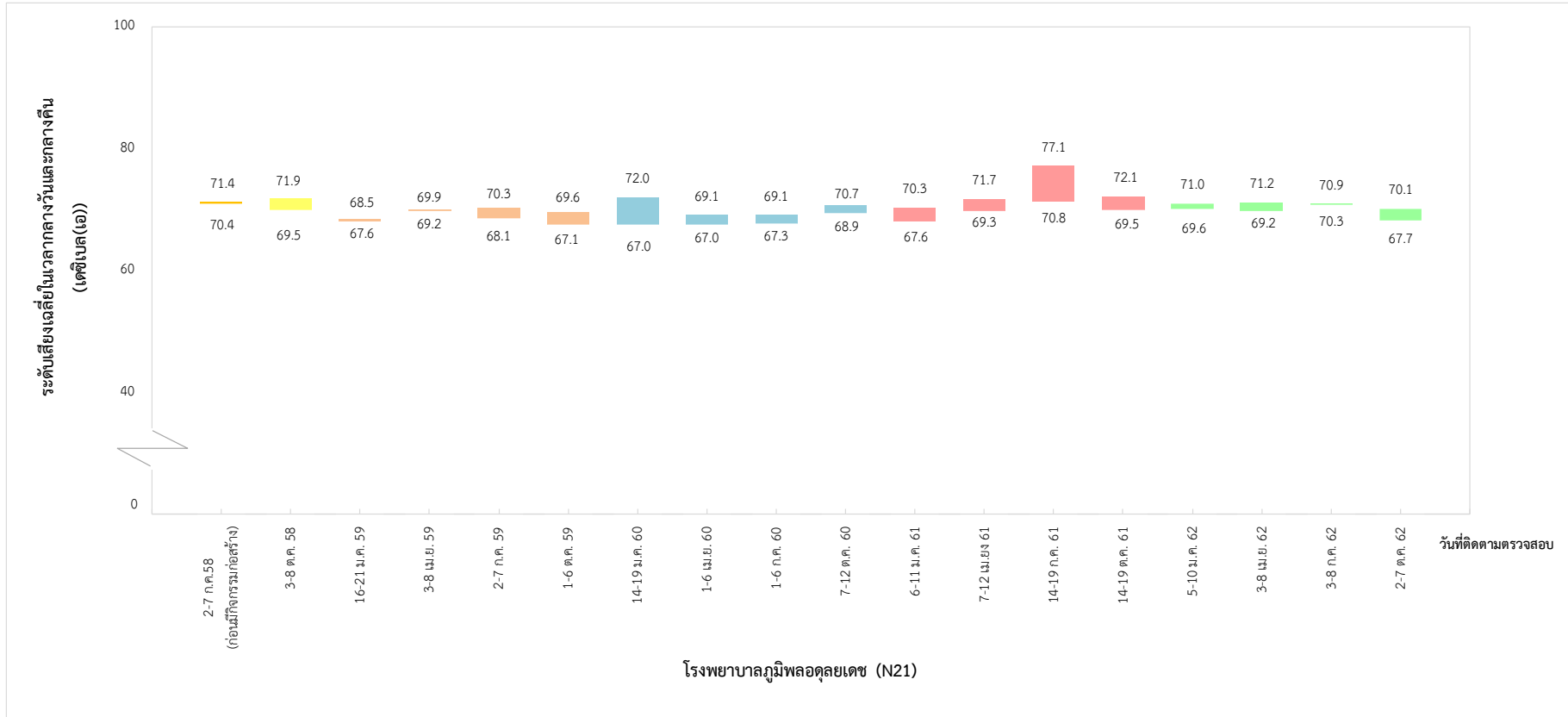


รูปที่ 5-10 กราฟเปรียบเทียบผลการติดตามตรวจสอบระดับเสียงเฉลี่ย 1 ชั่วโมง (L_{Aeq} 1 hour)
 โรงพยาบาลภูมิพลอดุลยเดช (N21)
 ระหว่างปี พ.ศ. 2558-2562

รายงานผลการปฏิบัติตามมาตรการป้องกันและแก้ไขผลกระทบต่อสิ่งแวดล้อม และมาตรการติดตามตรวจสอบผลกระทบต่อสิ่งแวดล้อม ระยะก่อสร้าง
 การขอเปลี่ยนแปลงรายละเอียดโครงการระบบขนส่งมวลชนกรุงเทพมหานคร ส่วนต่อขยายสายพหลโยธิน (หมอซิด-สะพานใหม่-สีลูกกา) ของกรุงเทพมหานคร
 เฉพาะช่วงสะพานใหม่-สีลูกกาคอลง 4 (ปัจจุบัน รพม. เป็นผู้ดำเนินการ)
 ระหว่างเดือนกรกฎาคม-ธันวาคม พ.ศ. 2562

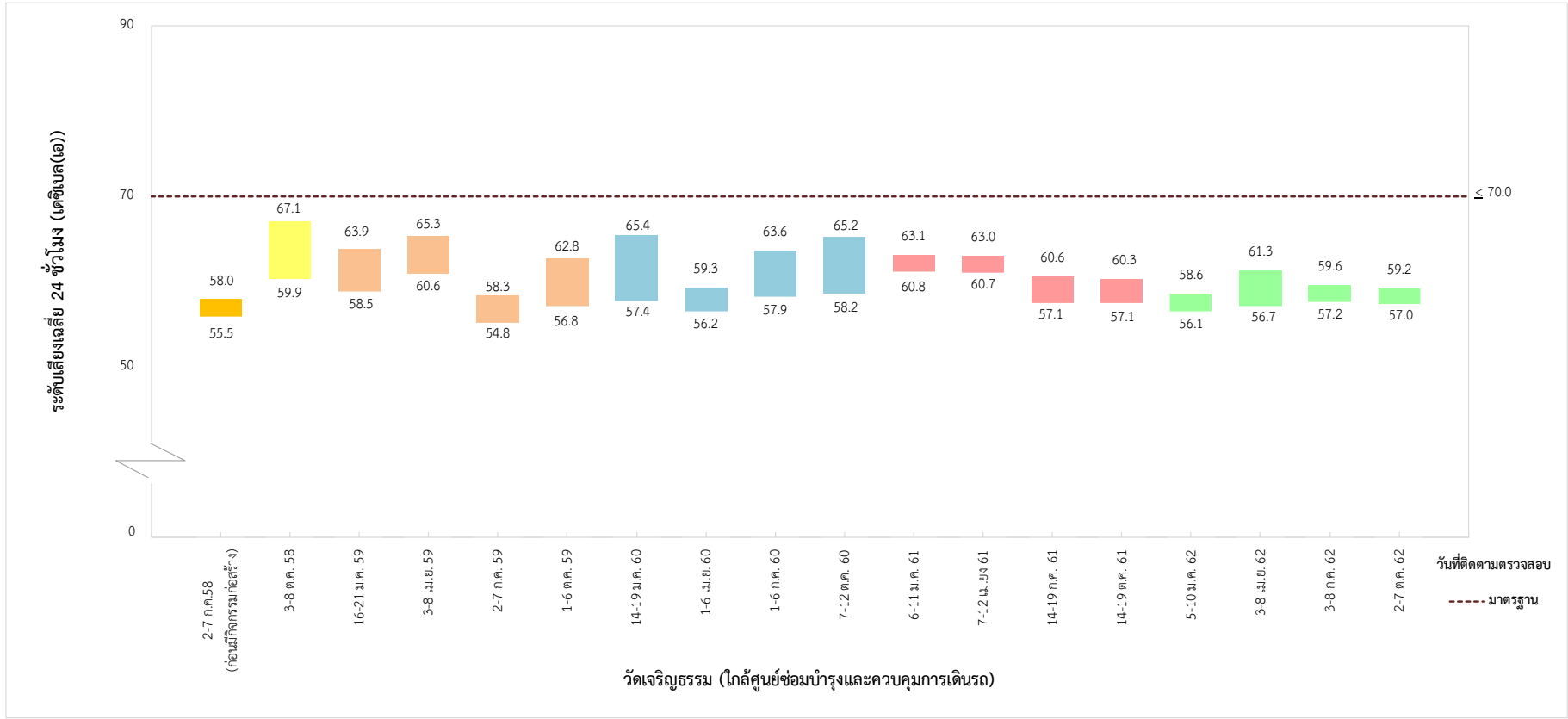


รูปที่ 5-11 กราฟเปรียบเทียบผลการติดตามตรวจสอบระดับเสียงเปอร์เซ็นต์ไทล์ที่ 90 (L_{A90})
 โรงพยาบาลภูมิพลอดุลยเดช (N21)
 ระหว่างปี พ.ศ. 2558-2562



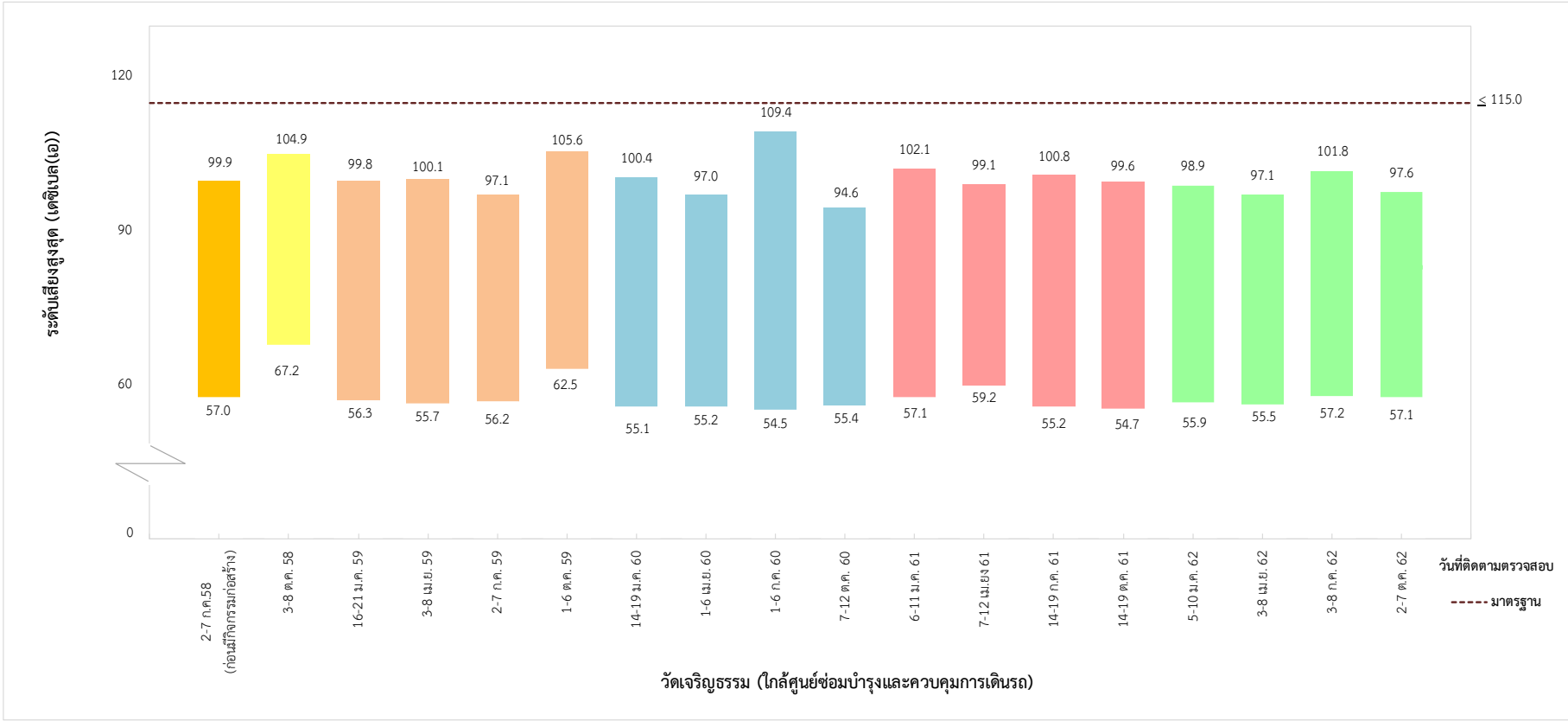
รูปที่ 5-12 กราฟเปรียบเทียบผลการติดตามตรวจสอบระดับเสียงเฉลี่ยในเวลากลางวันและกลางคืน (L_{Adn})
 โรงพยาบาลภูมิพลอดุลยเดช (N21)
 ระหว่างปี พ.ศ. 2558-2562

รายงานผลการปฏิบัติตามมาตรการป้องกันและแก้ไขผลกระทบต่อสิ่งแวดล้อม และมาตรการติดตามตรวจสอบผลกระทบต่อสิ่งแวดล้อม ระยะก่อสร้าง
 การขอเปลี่ยนแปลงรายละเอียดโครงการระบบขนส่งมวลชนกรุงเทพมหานคร ส่วนต่อขยายสายพหลโยธิน (หมอชิต-สะพานใหม่-สีลูกกา) ของกรุงเทพมหานคร
 เฉพาะช่วงสะพานใหม่-สีลูกกาคลอง 4 (ปัจจุบัน รฟม. เป็นผู้ดำเนินการ)
 ระหว่างเดือนกรกฎาคม-ธันวาคม พ.ศ. 2562



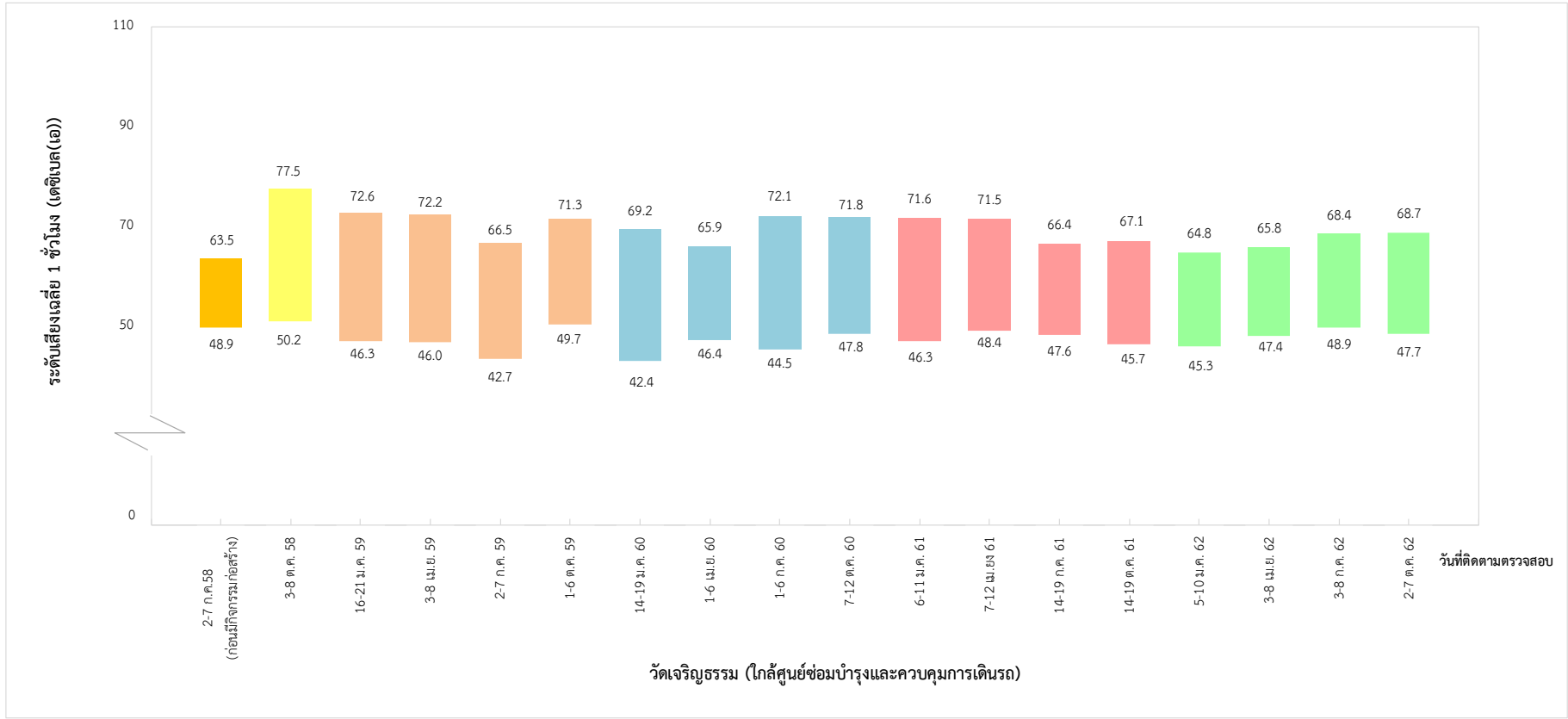
รูปที่ 5-13 กราฟเปรียบเทียบผลการติดตามตรวจสอบระดับเสียงเฉลี่ย 24 ชั่วโมง (L_{Aeq} 24 hours)
 วัดเจริญธรรม (ใกล้ศูนย์ซ่อมบำรุงและควบคุมการเดินรถ)
 ระหว่างปี พ.ศ. 2558-2562

รายงานผลการปฏิบัติตามมาตรการป้องกันและแก้ไขผลกระทบสิ่งแวดล้อม และมาตรการติดตามตรวจสอบผลกระทบสิ่งแวดล้อม ระยะก่อสร้าง
 การขอเปลี่ยนแปลงรายละเอียดโครงการระบบขนส่งมวลชนกรุงเทพมหานคร ส่วนต่อขยายสายพหลโยธิน (หมอชิต-สะพานใหม่-สีลูกกา) ของกรุงเทพมหานคร
 เฉพาะช่วงสะพานใหม่-สีลูกกาคอลง 4 (ปัจจุบัน รฟม. เป็นผู้ดำเนินการ)
 ระหว่างเดือนกรกฎาคม-ธันวาคม พ.ศ. 2562



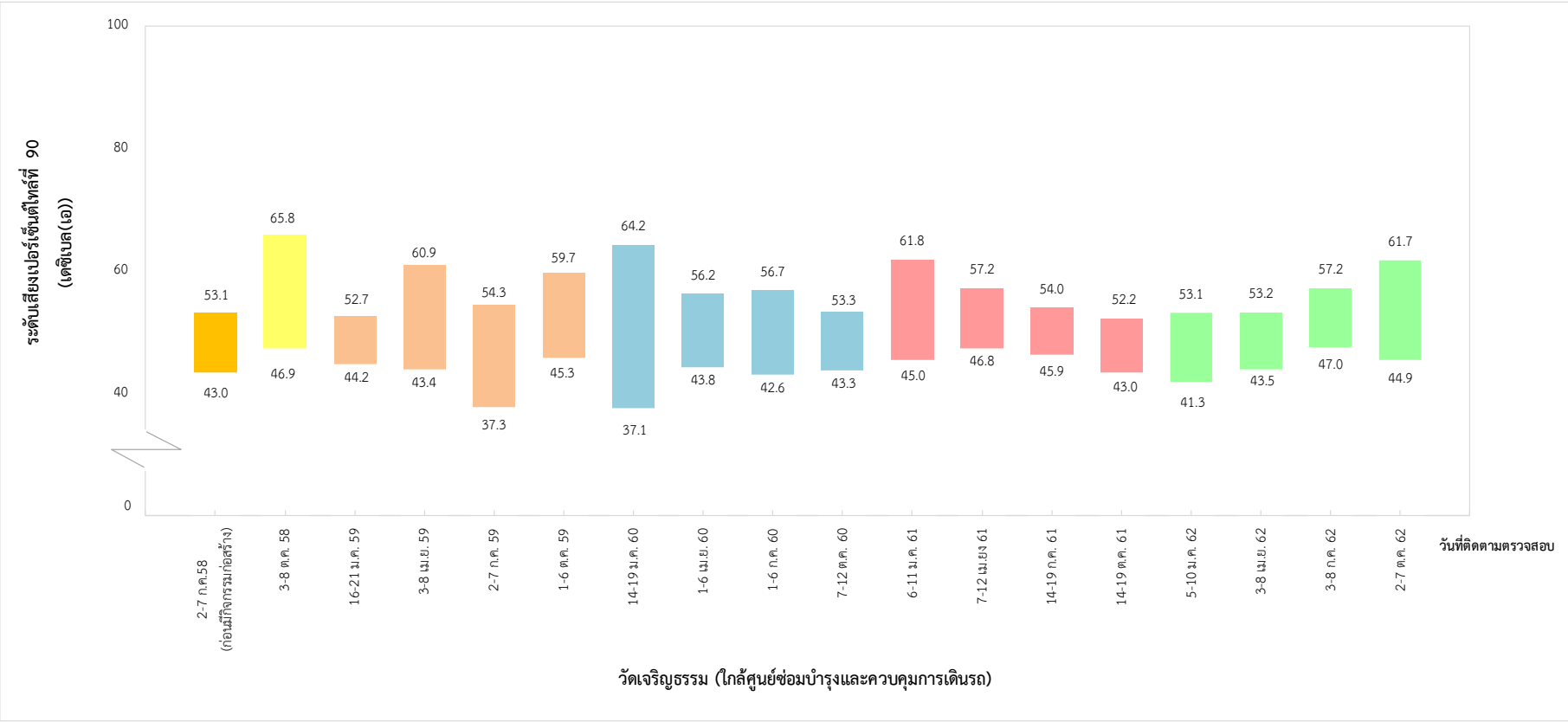
รูปที่ 5-14 กราฟเปรียบเทียบผลการติดตามตรวจสอบระดับเสียงสูงสุด (L_{Amax})
 วัดเจริญธรรม (ใกล้ศูนย์ซ่อมบำรุงและควบคุมการเดินรถ)
 ระหว่างปี พ.ศ. 2558-2562

รายงานผลการปฏิบัติตามมาตรการป้องกันและแก้ไขผลกระทบสิ่งแวดล้อม และมาตรการติดตามตรวจสอบผลกระทบสิ่งแวดล้อม ระยะก่อสร้าง
 การขอเปลี่ยนแปลงรายละเอียดโครงการระบบขนส่งมวลชนกรุงเทพมหานคร ส่วนต่อขยายสายพหลโยธิน (หมอชิต-สะพานใหม่-สีลูกกา) ของกรุงเทพมหานคร
 เฉพาะช่วงสะพานใหม่-สีลูกกาคอลง 4 (ปัจจุบัน รฟม. เป็นผู้ดำเนินการ)
 ระหว่างเดือนกรกฎาคม-ธันวาคม พ.ศ. 2562



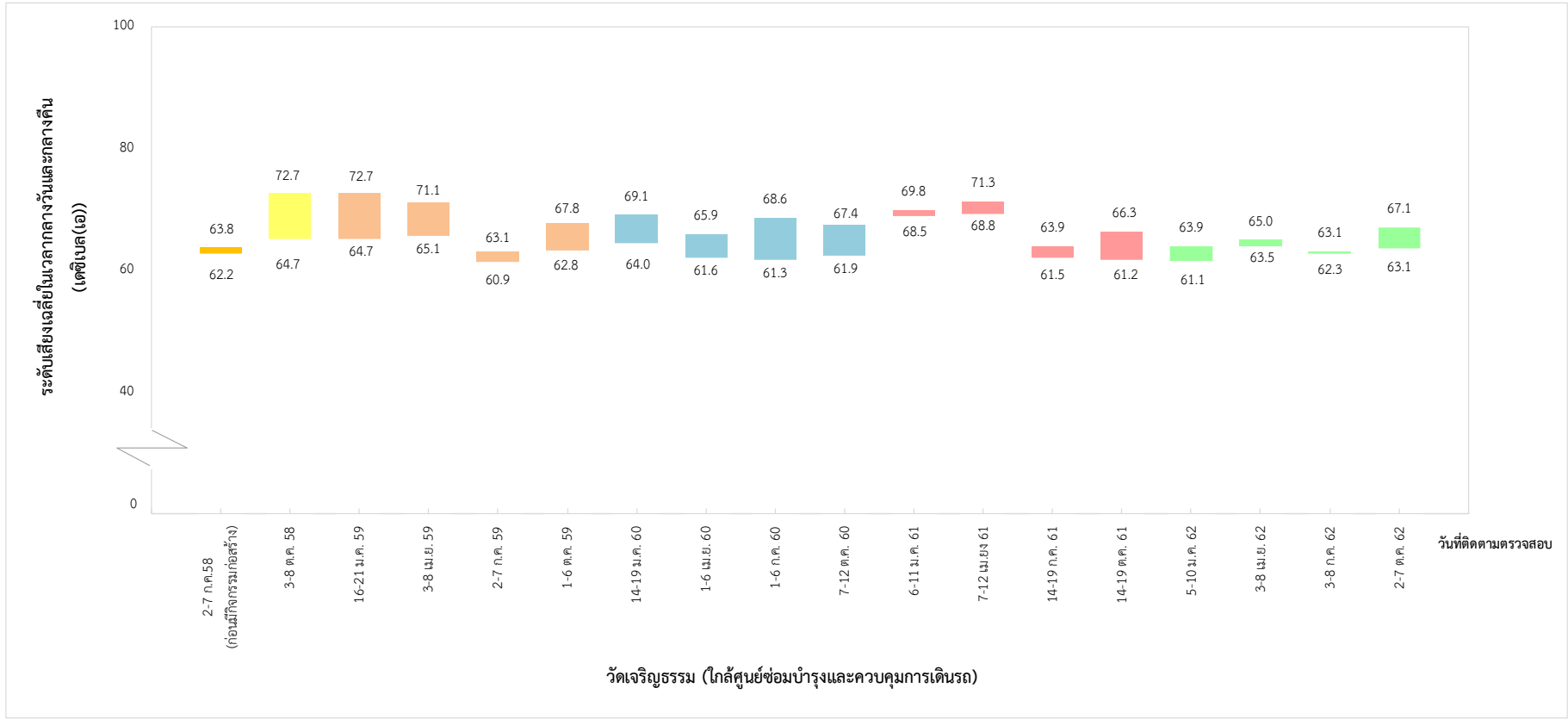
รูปที่ 5-15 กราฟเปรียบเทียบผลการติดตามตรวจสอบระดับเสียงเฉลี่ย 1 ชั่วโมง (L_{Aeq} 1 hour)
 วัดเจริญธรรม (ใกล้ศูนย์ซ่อมบำรุงและควบคุมการเดินรถ)
 ระหว่างปี พ.ศ. 2558-2562

รายงานผลการปฏิบัติตามมาตรการป้องกันและแก้ไขผลกระทบต่อสิ่งแวดล้อม และมาตรการติดตามตรวจสอบผลกระทบต่อสิ่งแวดล้อม ระยะก่อสร้าง
 การขอเปลี่ยนแปลงรายละเอียดโครงการระบบขนส่งมวลชนกรุงเทพมหานคร ส่วนต่อขยายสายพหลโยธิน (หมอชิต-สะพานใหม่-สีหลูกา) ของกรุงเทพมหานคร
 เฉพาะช่วงสะพานใหม่-สีหลูกาคอลง 4 (ปัจจุบัน รฟม. เป็นผู้ดำเนินการ)
 ระหว่างเดือนกรกฎาคม-ธันวาคม พ.ศ. 2562



รูปที่ 5-16 กราฟเปรียบเทียบผลการติดตามตรวจสอบระดับเสียงเปอร์เซ็นต์ไทม์ที่ 90 (LA90)
 วัดเจริยธรรม (ใกล้ศูนย์ซ่อมบำรุงและควบคุมการเดินรถ)
 ระหว่างปี พ.ศ. 2558-2562

รายงานผลการปฏิบัติตามมาตรการป้องกันและแก้ไขผลกระทบสิ่งแวดล้อม และมาตรการติดตามตรวจสอบผลกระทบสิ่งแวดล้อม ระยะก่อสร้าง
 การขอเปลี่ยนแปลงรายละเอียดโครงการระบบขนส่งมวลชนกรุงเทพมหานคร ส่วนต่อขยายสายพหลโยธิน (หมอซิด-สะพานใหม่-ลำลูกกา) ของกรุงเทพมหานคร
 เฉพาะช่วงสะพานใหม่-ลำลูกกาคอลง 4 (ปัจจุบัน รพม. เป็นผู้ดำเนินการ)
 ระหว่างเดือนกรกฎาคม-ธันวาคม พ.ศ. 2562



รูปที่ 5-17 กราฟเปรียบเทียบผลการติดตามตรวจสอบระดับเสียงเฉลี่ยในเวลากลางวันและกลางคืน (L_{Adn})
 วัดเจริญธรรม (ใกล้ศูนย์ซ่อมบำรุงและควบคุมการเดินรถ)
 ระหว่างปี พ.ศ. 2558-2562