

## บทที่ 9

### การติดตามตรวจสอบการสาธารณสุข อาชีวอนามัยและความปลอดภัย

#### 9.1 แผนการดำเนินงาน

โครงการระบบขนส่งมวลชนกรุงเทพมหานครส่วนต่อขยาย สายพหลโยธิน (หมอชิต-สะพานใหม่-ลำลูกกา) ของกรุงเทพมหานคร เฉพาะช่วงหมอชิต-สะพานใหม่ (ปัจจุบัน รฟม. เป็นผู้ดำเนินการ) กำหนดให้มีการติดตามตรวจสอบการสาธารณสุข อาชีวอนามัยและความปลอดภัย ปีละ 1 ครั้ง ตลอดระยะเวลาการก่อสร้างโครงการ โดยมีรายละเอียดแสดงดังตารางที่ 9-1

ตารางที่ 9-1 แผนการรวบรวมข้อมูลด้านสาธารณสุข อาชีวอนามัยและความปลอดภัย

คุณภาพสิ่งแวดล้อม	จุดติดตามตรวจสอบ	ระยะเวลาดำเนินงาน
1) การตรวจสอบสุขภาพทั่วไปของพนักงาน	พนักงานและคนงานก่อสร้าง	ปี 2562
2) บันทึกการบาดเจ็บของคนงาน บันทึกและการจัดทำรายงานประวัติการบาดเจ็บจากการทำงานของคนงาน บันทึกการบาดเจ็บ อุบัติเหตุ และรายงานอุบัติเหตุที่เกิดขึ้นในพื้นที่ก่อสร้าง		ก.ค.-ธ.ค. 2562
3) บันทึกการเจ็บป่วยและสุขภาพของผู้ที่อาศัยอยู่บริเวณใกล้เคียงพื้นที่ก่อสร้าง	สถานบริการสาธารณสุขใกล้เคียง	ปี 2562
4) บันทึกการบาดเจ็บ อุบัติเหตุ และรายงานอุบัติเหตุของผู้ที่อาศัยอยู่บริเวณใกล้เคียงพื้นที่ก่อสร้าง ตลอดจนผู้ใช้เส้นทางและผู้ใช้ทางเท้า	ผู้อยู่อาศัยบริเวณใกล้เคียงพื้นที่ก่อสร้าง ผู้ใช้เส้นทาง และผู้ใช้ทางเท้า	ก.ค.-ธ.ค. 2562

#### 9.2 การตรวจสอบสุขภาพทั่วไปของพนักงาน

การตรวจสอบสุขภาพของพนักงาน ประจำปี พ.ศ. 2562 ได้ดำเนินการตรวจสอบสุขภาพของพนักงาน โครงการระบบขนส่งมวลชนกรุงเทพมหานครส่วนต่อขยาย สายพหลโยธิน (หมอชิต-สะพานใหม่-ลำลูกกา) ของกรุงเทพมหานคร เฉพาะช่วงหมอชิต-สะพานใหม่ (ปัจจุบัน รฟม. เป็นผู้ดำเนินการ) ดำเนินการโดยโรงพยาบาลพญาไท 2 ระหว่างวันที่ 15 พฤศจิกายน พ.ศ. 2562 ถึงวันที่ 31 ธันวาคม พ.ศ. 2562 ซึ่งผลการตรวจสอบสุขภาพของพนักงานอยู่ระหว่างการวิเคราะห์และสรุปผล โดยจะรายงานผลการตรวจสอบสุขภาพดังกล่าวให้ทราบในรายงานฉบับถัดไป

#### 9.3 บันทึกการบาดเจ็บของคนงาน บันทึกการจัดทำรายงานประวัติการบาดเจ็บจากการทำงานของคนงาน บันทึกการบาดเจ็บ อุบัติเหตุ และรายงานอุบัติเหตุที่เกิดขึ้นในพื้นที่ก่อสร้าง

สำหรับการบาดเจ็บของคนงาน โครงการระบบขนส่งมวลชนกรุงเทพมหานครส่วนต่อขยาย สายพหลโยธิน (หมอชิต-สะพานใหม่-ลำลูกกา) ของกรุงเทพมหานคร เฉพาะช่วงหมอชิต-สะพานใหม่ (ปัจจุบัน รฟม. เป็นผู้ดำเนินการ) พบว่า ระหว่างเดือนกรกฎาคม-ธันวาคม พ.ศ. 2562 พบการเกิดอุบัติเหตุที่ทำให้สูญเสียเวลาทำงาน (Lost Time Injury) จำนวน 1 ครั้ง อุบัติเหตุที่สร้างความเสียหายต่อทรัพย์สิน (Property Damage) จำนวน 2 ครั้ง และเป็นเหตุการณ์เกือบอุบัติเหตุ (Near Miss) จำนวน 5 ครั้ง รายละเอียดแสดงดังตารางที่ 9-2 และเอกสารแนบ 10

## ตารางที่ 9-2 สรุปสถิติอุบัติเหตุ

โครงการระบบขนส่งมวลชนกรุงเทพมหานคร ส่วนต่อขยายสายพหลโยธิน (หมอชิต-สะพานใหม่-ลำลูกกา) ของกรุงเทพมหานคร  
เฉพาะช่วงหมอชิต-สะพานใหม่ (ปัจจุบัน รฟม. เป็นผู้ดำเนินการ)  
จัดทำรายงานโดย : บริษัท ยูไนเต็ด แอนนาลิสต์ แอนด์ เอ็นจิเนียริง คอนซัลแตนท์ จำกัด  
ระหว่างเดือนกรกฎาคม-ธันวาคม พ.ศ. 2562

ประเภทของอุบัติเหตุ	ความถี่ของอุบัติเหตุ	สถานที่เกิดอุบัติเหตุ	เป้าหมายการลดอุบัติเหตุ
อุบัติเหตุที่ทำให้สูญเสียเวลาทำงาน (Lost Time Injury)	26/09/2562	สถานีเสนาเนียม (N12)	- สวมใส่อุปกรณ์ป้องกันขณะปฏิบัติงาน
อุบัติเหตุที่สร้างความเสียหายต่อทรัพย์สิน (Property Damage)	23/09/2562	สถานีเสนาเนียม (N12)	- หัวหน้างานตรวจสอบพื้นที่ก่อนปฏิบัติงาน - การสื่อสารระหว่างหัวหน้างานกับทีมงาน ต้องมีความชัดเจน
	11/10/2562	สถานีกรมป่าไม้ (N14)	- จัดเตรียมพื้นที่สำหรับเก็บวัสดุ/อุปกรณ์ให้เหมาะสม - ระมัดระวังจุดที่มีความเสี่ยงมากขึ้น - ตรวจสอบพื้นที่ / สภาพโดยรอบก่อนปฏิบัติงาน
เหตุการณ์เกือบอุบัติเหตุ (Near Miss)	12/09/2562	สถานีเสนาเนียม (N12)	- หัวหน้างานตรวจสอบการทำงานและพื้นที่ปฏิบัติงานของทีมงาน - ดำเนินการ Toolbox talk ในหัวข้อที่เกี่ยวข้องก่อนเริ่มงานประจำวัน
	20/09/2562	สถานีเสนาเนียม (N12)	- ตรวจสอบพื้นที่ / สภาพโดยรอบก่อนปฏิบัติงาน หากผิดปกติแจ้งให้เจ้าหน้าที่รักษาความปลอดภัยทราบ - ระมัดระวังจุดที่มีความเสี่ยงมากขึ้น - การนำอุปกรณ์ขึ้นไปบนที่สูง ต้องมีวิธีที่ปลอดภัย ไม่มีความเสี่ยงต่อการร่วงหล่น - ต้องสวมใส่ Safety harnet ทุกครั้ง ขณะทำงานบนพื้นที่สูง เพื่อป้องกันอุบัติเหตุจากการทำงานบนที่สูง - แสงสว่างในการทำงานต้องเพียงพอ
	08/10/2562	สถานีกรมทหารราบที่ 11 รักษาพระองค์ (N16)	- หัวหน้างานตรวจสอบการทำงานและพื้นที่ปฏิบัติงานของทีมงาน - ระมัดระวังจุดที่มีความเสี่ยงมากขึ้น
	02/10/2562	สถานีรัชโยธิน (N11)	- การสื่อสารระหว่างหัวหน้างานกับทีมงาน ต้องมีความชัดเจน
	29/11/2562	สถานีรัชโยธิน (N11)	- ต้องสวมใส่ Safety harnet ทุกครั้ง ขณะทำงานบนพื้นที่สูง เพื่อป้องกันอุบัติเหตุจากการทำงานบนที่สูง

ชื่อผู้บันทึก : นางสาวเกษกร สุวะจันทร์  
ชื่อผู้ตรวจสอบ/ควบคุมข้อมูล : นางสาวเกษกร สุวะจันทร์  
เบอร์โทรศัพท์ : 0 2672 8290

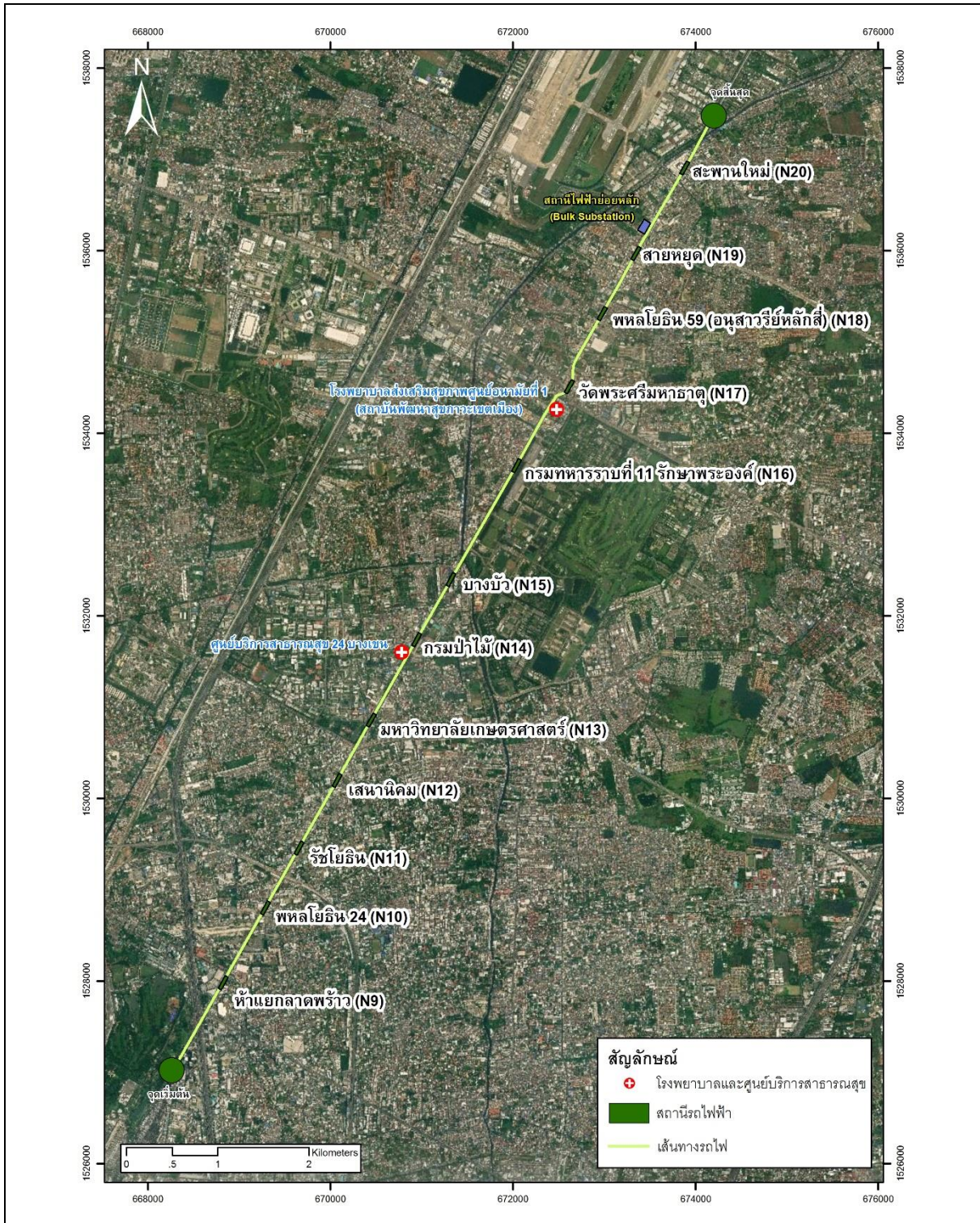
#### 9.4 บันทึกการเจ็บป่วยและสุขภาพของผู้ที่อาศัยอยู่บริเวณใกล้เคียงพื้นที่ก่อสร้าง

ผลการรวบรวมข้อมูลบันทึกการเจ็บป่วยและสุขภาพของผู้ที่อาศัยอยู่บริเวณใกล้เคียงพื้นที่ก่อสร้างโครงการ จากแบบ รง.504 ได้ดำเนินการรวบรวมข้อมูลจากสถานพยาบาล จำนวน 2 แห่ง คือ โรงพยาบาลส่งเสริมสุขภาพ ศูนย์อนามัยที่ 1 (สถาบันพัฒนาสุขภาพเขตเมือง) และศูนย์บริการสาธารณสุข 24 บางเขน แสดงดังรูปที่ 9-1 โดยมีสรุปข้อมูลด้านสุขภาพ ดังแสดงในตารางที่ 9-3 ซึ่งมีรายละเอียดดังต่อไปนี้

1) โรงพยาบาลส่งเสริมสุขภาพ ศูนย์อนามัยที่ 1 (สถาบันพัฒนาสุขภาพเขตเมือง) ปีงบประมาณ พ.ศ. 2562 (ระหว่างเดือนมกราคม-กันยายน พ.ศ. 2562) พบจำนวนผู้ป่วยทั้งหมด 16,016 ราย โดยโรคที่พบมากที่สุด คือ โรคเกี่ยวกับ ต่อมไทรอยด์ โภชนาการ และเมตาบอลิซึม จำนวน 3,218 ราย รองลงมา คือ โรคระบบไหลเวียนเลือด จำนวน 2,764 ราย

2) ศูนย์บริการสาธารณสุข 24 บางเขน ปีงบประมาณ พ.ศ. 2562 (ระหว่างเดือนมกราคม-กันยายน พ.ศ. 2562) พบจำนวนผู้ป่วยทั้งหมด 20,595 ราย โดยโรคที่พบมากที่สุด คือ โรคเกี่ยวกับต่อมไทรอยด์ โภชนาการ และเมตาบอลิซึม จำนวน 3,997 ราย รองลงมา คือ โรคระบบไหลเวียนเลือด จำนวน 3,556 ราย

ทั้งนี้ จากการศึกษาข้อมูลบันทึกการเจ็บป่วยและสุขภาพของผู้ที่อาศัยอยู่บริเวณใกล้เคียงพื้นที่ก่อสร้างโครงการจาก สถานพยาบาล จำนวน 2 แห่ง พบว่า ปัญหาด้านสุขภาพที่พบบนนั้น เป็นโรคที่ไม่เกี่ยวข้องกับกิจกรรมงานก่อสร้างของโครงการ ซึ่งการก่อสร้างของโครงการในปัจจุบันอยู่ในช่วงดำเนินงานติดตั้งระบบการเดินรถ (ไฟฟ้าและเครื่องกล) บริเวณสถานีรถไฟฟ้า โดยคาดว่าจะไม่ส่งผลกระทบต่อสุขภาพของผู้ที่อาศัยอยู่บริเวณใกล้เคียงพื้นที่ก่อสร้าง อย่างไรก็ตาม โครงการได้ตระหนัก ถึงผลกระทบในด้านสาธารณสุข อาชีวอนามัยและความปลอดภัยที่อาจเกิดขึ้นจากการดำเนินงาน



รูปที่ 9-1 ที่ตั้งโรงพยาบาลและศูนย์บริการสาธารณสุขตามแนวเส้นทางโครงการ

### ตารางที่ 9-3 สรุปข้อมูลแบบ รง. 504 ของผู้ที่อยู่อาศัยบริเวณใกล้เคียงพื้นที่ก่อสร้างโครงการ

โครงการระบบขนส่งมวลชนกรุงเทพมหานคร ส่วนต่อขยายสายพหลโยธิน (หมอชิต-สะพานใหม่-ลำลูกกา) ของกรุงเทพมหานคร  
เฉพาะช่วงหมอชิต-สะพานใหม่ (ปัจจุบัน รฟม. เป็นผู้ดำเนินการ)  
จัดทำรายงานโดย : บริษัท ยูไนเต็ด แอนนาลิสต์ แอนด์ เอ็นจิเนียริง คอนซัลแตนท์ จำกัด  
ระหว่างเดือน มกราคม-กันยายน พ.ศ. 2562

ลำดับ	กลุ่มโรค	โรงพยาบาลส่งเสริมสุขภาพ ศูนย์อนามัยที่ 1 (สถาบันพัฒนาสุขภาพระดับเมือง) จำนวน (ราย) <sup>1/</sup> ปี พ.ศ. 2562	ศูนย์บริการสาธารณสุข 24 บางเขน จำนวน (ราย) <sup>2/</sup> ปี พ.ศ. 2562
1	โรคติดเชื้อและปรสิต	519	741
2	เนื้องอก (รวมมะเร็ง)	88	78
3	โรคเลือดและอวัยวะสร้างเลือดและความผิดปกติเกี่ยวกับ ภูมิคุ้มกัน	58	74
4	โรคเกี่ยวกับไรท์ต่อ โภชนาการ และเมตาบอลิซึม เช่น ไทรอยด์	3,218	3,997
5	ภาวะแปรปรวนทางจิตและพฤติกรรม	234	325
6	โรคระบบประสาท	279	383
7	โรคตาบางส่วนประกอบของตา	257	334
8	โรคหูและปุ่มกกหู	81	88
9	โรคระบบไหลเวียนเลือด เช่น ความดัน	2,764	3,556
10	โรคระบบหายใจ	1,030	1,884
11	โรคระบบย่อยอาหาร รวมโรคในช่องปาก	1,828	2,319
12	โรคผิวหนังและเนื้อเยื่อใต้ผิวหนัง	314	344
13	โรคระบบกล้ามเนื้อ รวมโครงร่าง และเนื้อเยื่อเสริม	1,101	1,396
14	โรคระบบสืบพันธุ์ร่วมปัสสาวะ	2,668	3,348
15	ภาวะแทรกซ้อนในการตั้งครรภ์ การคลอด และระยะหลังคลอด	11	24
16	ภาวะผิดปกติของทารกที่เกิดขึ้นในระยะปริกำเนิด (อายุครรภ์ 22 สัปดาห์ขึ้นไปจนถึง 7 วัน หลังคลอด)	10	24
17	รูปร่างผิดปกติแต่กำเนิด การพิการจนผิดรูปแต่กำเนิดและ โครโมโซมผิดปกติ	5	12
18	อาการ, อาการแสดงและสิ่งผิดปกติที่พบได้จากการตรวจ ทางคลินิกและทางห้องปฏิบัติการที่ไม่สามารถจำแนกโรค ในกลุ่มอื่นได้	910	998
19	การเป็นพิษและผลที่ตามมา	3	4
20	อุบัติเหตุจากการขนส่ง และผลที่ตามมา	101	136
21	สาเหตุจากภายนอก อื่นๆ ที่ทำให้ป่วยหรือตาย	537	530
<b>รวม</b>		<b>16,016</b>	<b>20,595</b>

ที่มา : <sup>1/</sup> โรงพยาบาลส่งเสริมสุขภาพศูนย์อนามัยที่ 1 (สถาบันพัฒนาสุขภาพระดับเมือง)

<sup>2/</sup> กลุ่มสถิติงานสาธารณสุข สำนักงานพัฒนาระบบสาธารณสุข สำนักอนามัย  
ข้อมูลระหว่างเดือนมกราคม-กันยายน พ.ศ. 2562

## 9.5 บันทึกการบาดเจ็บ อุบัติเหตุ และรายงานอุบัติเหตุที่เกิดขึ้นในพื้นที่ก่อสร้างและผู้อาศัยอยู่บริเวณใกล้เคียงพื้นที่ก่อสร้าง ตลอดจนผู้ใช้เส้นทางและผู้ใช้ทางเท้า

ดำเนินการรวบรวมข้อมูลอุบัติเหตุที่เกิดขึ้นในพื้นที่ก่อสร้างและผู้อาศัยอยู่บริเวณใกล้เคียงพื้นที่ก่อสร้าง ตลอดจนผู้ใช้เส้นทางและผู้ใช้ทางเท้าจากสถานีตำรวจนครบาลบางซื่อ สถานีตำรวจนครบาลพหลโยธิน และสถานีตำรวจนครบาลบางเขน โดยมีจำนวนอุบัติเหตุที่เกิดขึ้นสรุปได้ดังนี้

จากการบันทึกข้อมูลสถิติ ระหว่างเดือนกรกฎาคม-ธันวาคม พ.ศ. 2562 มีจำนวนอุบัติเหตุ รวมทั้งหมด 308 ครั้ง โดยอุบัติเหตุที่เกิดขึ้นของผู้ใช้เส้นทางไม่ได้มีสาเหตุมาจากกิจกรรมการก่อสร้างโครงการฯ ส่วนใหญ่เกิดจากความประมาทซึ่งสาเหตุการเกิดอุบัติเหตุมากที่สุดคือ รถเฉี่ยวชนกัน รองลงมาคือ ขับรถตามกันกระชั้นชิด และแซงรถอย่างผิดกฎหมายตามลำดับ ดังตารางที่ 9-4

ตารางที่ 9-4 ข้อมูลอุบัติเหตุจรรยาจรตามแนวสายทางโครงการ ระหว่างเดือนกรกฎาคม-ธันวาคม พ.ศ. 2562

ลำดับ	สาเหตุของอุบัติเหตุ <sup>4/</sup>	จำนวน (ครั้ง)					
		ถนนพหลโยธิน <sup>1/, 2/, 3/</sup>					
		ก.ค. 62	ส.ค. 62	ก.ย. 62	ต.ค. 62	พ.ย. 62	ธ.ค. 62
1	ขับรถเร็วเกินอัตราที่กำหนด	-	-	-	-	-	-
2	ตัดหน้าระยะกระชั้นชิด	7	4	3	4	7	2
3	แซงรถอย่างผิดกฎหมาย	6	6	6	8	13	5
4	ขับรถไม่เปิดไฟ/ไม่ให้แสงสว่าง	-	-	-	-	-	-
5	ไม่ให้สัญญาณจอด/ชะลอ/เลี้ยวรถ	-	1	1	1	1	1
6	ฝ่าฝืนป้ายหยุดบริเวณทางแยก	-	-	-	-	-	-
7	ฝ่าฝืนสัญญาณไฟ/เครื่องหมายจราจร	-	-	2	1	-	-
8	ไม่ขับรถในช่องทางด้านซ้ายสุด	-	-	-	-	-	-
9	กรณีรถเสียไม่แสดงสัญญาณไฟ	-	-	-	-	-	-
10	บรรทุกมากกว่าอัตราที่กำหนด	-	-	-	-	-	-
11	ไม่มีทัศนวิสัยในการขับรถ	-	1	1	1	-	2
12	อุปกรณ์ชำรุด	-	-	-	-	-	-
13	เมาแล้วขับ	-	-	-	-	-	-
14	หลับใน	-	-	-	-	1	-
15	เสพยาออกฤทธิ์ต่อจิตและประสาท	-	-	-	-	-	-
16	สัตว์ตัดหนักรถ อาทิ สุนัข วัว ควาย	-	-	-	-	-	-
17	ขับรถผิดช่องจราจร	-	-	1	2	-	-
18	ขับรถตามกันกระชั้นชิด	9	14	12	20	12	10
19	ไม่ให้รถที่มีสิทธิ์ไปก่อน	-	1	-	4	-	1
20	ขับซัดโดยประมาท	2	2	1	2	-	1
21	รถเฉี่ยวชนกัน	25	18	24	20	13	15
22	ขับรถเปลี่ยนช่องทางกะทันหัน	-	-	-	-	-	-
23	อื่นๆ เช่น เสียหลัก ถนนลื่น	-	-	1	2	3	1
24	จากการก่อสร้างโครงการรถไฟฟ้า	-	-	-	-	-	-
25	ไม่หยุดรถให้คนข้ามถนน	2	1	3	1	-	-
<b>รวม</b>		<b>51</b>	<b>48</b>	<b>55</b>	<b>66</b>	<b>50</b>	<b>38</b>
<b>รวมทั้งหมด</b>		<b>308</b>					

ที่มา : <sup>1/</sup> สถานีตำรวจนครบาลพหลโยธิน ข้อมูลเดือน ก.ค.-ธ.ค. พ.ศ. 2562

<sup>2/</sup> สถานีตำรวจนครบาลบางเขน ข้อมูลเดือน ก.ค.-ธ.ค. พ.ศ. 2562

<sup>3/</sup> สถานีตำรวจนครบาลบางซื่อ ข้อมูลเดือน ก.ค.-ธ.ค. พ.ศ. 2562

<sup>4/</sup> สำนักงานตำรวจแห่งชาติ ข้อมูลเดือน ก.ค.-ธ.ค. พ.ศ. 2562

## 9.6 สรุปผลการติดตามตรวจสอบการสาธารณสุข อาชีวอนามัยและความปลอดภัย

สรุปผลการติดตามตรวจสอบการสาธารณสุข อาชีวอนามัยและความปลอดภัย โครงการระบบขนส่งมวลชนกรุงเทพมหานคร ส่วนต่อขยาย สายพหลโยธิน (หมอชิต-สะพานใหม่-ลำลูกกา) ของกรุงเทพมหานคร เฉพาะช่วงหมอชิต-สะพานใหม่ (ปัจจุบัน รฟม. เป็นผู้ดำเนินการ) ระหว่างเดือนกรกฎาคม-ธันวาคม พ.ศ. 2562 พบว่า โครงการได้ปฏิบัติตามมาตรการติดตามตรวจสอบอย่างเคร่งครัด โดยจัดให้มีการตรวจสอบสุขภาพทั่วไปของพนักงาน พร้อมรวบรวมสถิติการเจ็บป่วยและสุขภาพของผู้อาศัยอยู่บริเวณใกล้เคียงพื้นที่ก่อสร้าง นอกจากนี้ โครงการได้จัดทำบันทึกการบาดเจ็บของพนักงาน บันทึกและการจัดทำรายงานประวัติการบาดเจ็บจากการทำงานของพนักงาน บันทึกการบาดเจ็บ อุบัติเหตุ รายงานอุบัติเหตุที่เกิดขึ้นในพื้นที่ก่อสร้าง และรายงานอุบัติเหตุของผู้อาศัยอยู่บริเวณใกล้เคียงพื้นที่ก่อสร้าง ตลอดจนผู้ใช้เส้นทางและผู้ใช้ทางเท้า เป็นประจำทุกเดือน