

บทที่ 1

บทนำ

บทที่ 1

บทนำ

1.1 ความเป็นมาของโครงการ

บริษัท เหมืองหินราช จำกัด ประทานบัตรที่ 31943/15870 ซึ่งอยู่ในชมรมโรงโม่หินจังหวัดบุรีรัมย์ ตั้งอยู่เลขที่ 1 หมู่ 13 ตำบลลิสาณ อำเภอเมืองบุรีรัมย์ จังหวัดบุรีรัมย์ 31000 เป็นบริษัทที่ดำเนินธุรกิจเกี่ยวกับการผลิตและจำหน่ายหินอุตสาหกรรมชนิดหินบะซอลต์เพื่ออุตสาหกรรมก่อสร้าง

ในการนี้ บริษัทฯ ได้มอบหมายให้ บริษัท ยูไนเต็ท แอนนาลิสต์ แอนด์ เอ็นจิเนียริง คอนซัลแตนท์ จำกัด ที่ได้รับอนุญาตจากกรมโรงงานอุตสาหกรรม ขึ้นทะเบียนห้องปฏิบัติการวิเคราะห์เอกซเรย์ เลขทะเบียน ว-145 ดำเนินการจัดทำรายงานการปฏิบัติตามมาตรการป้องกันและแก้ไขผลกระทบ และมาตรการติดตามตรวจสอบผลกระทบสิ่งแวดล้อม ของโครงการเหมืองแร่หินอุตสาหกรรมชนิดหินบะซอลต์ เพื่ออุตสาหกรรมก่อสร้าง บริษัท เหมืองหินราช จำกัด ประทานบัตรที่ 31943/15870 ระหว่างเดือนกรกฎาคม-ธันวาคม พ.ศ. 2562 ตามหนังสือพิจารณาความเห็นชอบจากสำนักงานนโยบายและแผนทรัพยากรธรรมชาติและสิ่งแวดล้อม จากหนังสือเลขที่ ทส. 1009.2/10840 ลงวันที่ 29 สิงหาคม พ.ศ. 2560 และนำเสนอผลการปฏิบัติงานต่อสำนักงานนโยบายและแผนทรัพยากรธรรมชาติและสิ่งแวดล้อม (สผ.) เพื่อรับทราบผลการติดตามตรวจสอบ และพิจารณาให้ข้อคิดเห็นเพิ่มเติม อีกทั้งดำเนินการปรับปรุงแก้ไขการปฏิบัติตามมาตรการให้มีความถูกต้องเหมาะสม และก่อให้เกิดผลกระทบต่อคุณภาพสิ่งแวดล้อมน้อยที่สุดต่อไป

1.2 ข้อมูลทั่วไปของโครงการ

- 1) ชื่อโครงการ : โครงการเหมืองหินอุตสาหกรรมชนิดหินบะซอลต์ เพื่ออุตสาหกรรมก่อสร้าง
- 2) สถานที่ตั้งโครงการ : ตั้งอยู่เลขที่ 1 หมู่ 13 ตำบลลิสาณ อำเภอเมืองบุรีรัมย์ จังหวัดบุรีรัมย์ 31000
- 3) ชื่อเจ้าของโครงการ : บริษัท เหมืองหินราช จำกัด
- 4) สถานที่ที่ติดต่อได้ : ตั้งอยู่เลขที่ 1 หมู่ 13 ตำบลลิสาณ อำเภอเมืองบุรีรัมย์ จังหวัดบุรีรัมย์ 31000
โทรศัพท์ : 0-4418-1023
- 5) จัดทำโดย : บริษัท ยูไนเต็ท แอนนาลิสต์ แอนด์ เอ็นจิเนียริง คอนซัลแตนท์ จำกัด
- 6) โครงการได้รับความเห็นชอบในรายงานการประเมินผลกระทบสิ่งแวดล้อม
: เมื่อวันที่ 29 สิงหาคม พ.ศ. 2560 ตามหนังสือเลขที่ ทส. 1009.2/10840 (ภาคผนวก ก-1)
- 7) โครงการได้นำเสนอรายงานผลการปฏิบัติตามมาตรการฯ ครั้งสุดท้าย
: เมื่อวันที่ 22 กรกฎาคม พ.ศ. 2562 (ภาคผนวก ก-7)
- 8) รายละเอียดโครงการ
 - ประเภทโครงการ : เหมืองแร่
 - ขนาดพื้นที่โครงการ : ประมาณ 182-0-58 ไร่

- กิจกรรมในโครงการ :

- การระบายน้ำ : โครงการดำเนินการขุดลอกตะกอนดินในคูระบายน้ำและบ่อดักตะกอนก่อนถึงฤดูฝนของทุกปี และหากตรวจสอบพบว่ามีปริมาณดินสะสมมากกว่า 1 ใน 3 ของความจุบ่อให้ขุดลอกทันที รวมถึงการรักษาสภาพคันทำนบดินและคูระบายน้ำให้อยู่ในสภาพดีอยู่เสมอ บำรุงรักษาหญ้าแฝกที่ปลูกบริเวณแนวขอบพื้นที่โครงการให้เจริญเติบโต และตัดปลายให้ตรงจนมีลักษณะเป็นแนวกำแพงเพื่อใช้ป้องกันการชะล้างหน้าดินจากน้ำฝนออกสู่ภายนอก
- พื้นที่สีเขียว : โครงการมีการดูแลบำรุงรักษาต้นไม้บริเวณโดยรอบโรงโม่หินเพื่อใช้เป็นแนวกันฝุ่นละอองและปลูกพืชคลุมดินหรือหญ้าแฝกบริเวณกองเปลือกดินช่วงที่ยังไม่นำไปทำการฟื้นฟูเพื่อลดการชะล้างพังทลาย

1.3 รายละเอียดโครงการโดยสังเขป

โครงการเหมืองแร่หินอุตสาหกรรมชนิดหินบะซอลต์ เพื่ออุตสาหกรรมก่อสร้าง บริษัท เหมืองหินราช จำกัด ประทานบัตรที่ 31943/15870 ดำเนินธุรกิจเกี่ยวกับการผลิตและจำหน่ายหินอุตสาหกรรมชนิดหินบะซอลต์ เพื่ออุตสาหกรรมก่อสร้าง โดยวิธีทำเหมืองหอบ

1.3.1 สถานที่ตั้งโครงการ

โครงการตั้งอยู่ในตำบลอิสาน อำเภอเมืองบุรีรัมย์ จังหวัดบุรีรัมย์ มีเนื้อที่ 182 ไร่ 58 ตารางวา การคมนาคมเข้าสู่พื้นที่โครงการ สามารถเดินทางได้อย่างสะดวกโดยทางรถยนต์ เริ่มจากจังหวัดบุรีรัมย์ ไปตามถนนทางหลวงแผ่นดินหมายเลข 218 แล้วเลี้ยวขวาที่ทางแยกกระสัง เข้าสู่ถนนหมายเลข 226 ประมาณ 10 กิโลเมตร และเลี้ยวซ้าย เข้าสู่ถนนหมายเลข 2447 เข้าไปประมาณ 3.3 กิโลเมตร จากนั้นเลี้ยวซ้ายประมาณ 0.7 กิโลเมตร จะถึงพื้นที่โรงโม่ของบริษัท หินราช จำกัด ซึ่งอยู่ใกล้เคียงกับโครงการฯ

1.3.2 วิธีการทำเหมือง

ในการทำเหมืองแร่หินอุตสาหกรรมของโครงการฯ เปิดหน้าเหมืองตามแผนผังโครงการกำหนดอย่างเคร่งครัด โดยเปิดทำเหมืองในลักษณะชั้นบันได กำหนดให้ชั้นบันไดสูงประมาณ 10 เมตร และมีความกว้างของแต่ละชั้นประมาณ 10 เมตร ความลาดชันรวมของหน้าเหมืองไม่เกิน 45 องศา ซึ่งการดำเนินการระเบิดหน้าเหมืองแต่ละครั้งใช้แท่งไฟฟ้าถ่วงเวลา และควบคุมปริมาณวัตถุระเบิดจุดระเบิดพร้อมกันมากที่สุดไม่เกิน 116.04 กิโลกรัมต่อจังหวัดว่าง และจุดระเบิดระหว่างเวลา 16.00-17.00 น. วันละ 1 ครั้ง โดยมีประกาศช่วงเวลาการระเบิดให้ประชาชนทราบล่วงหน้าเพื่อป้องกันการตื่นตกใจ โดยจัดให้มีพนักงานตรวจตราในรัศมี 100 เมตร แล้วเปิดสัญญาณเตือนก่อนและหลังการระเบิดทุกครั้ง โดยให้ได้ยินทั่วถึงกันในรัศมีไม่น้อยกว่า 500 เมตร

1.4 แผนการดำเนินงานติดตามตรวจสอบคุณภาพสิ่งแวดล้อม

บริษัท ยูไนเต็ด แอนนาลิสต์ แอนด์ เอ็นจิเนียริ่ง คอนซัลแตนท์ จำกัด ได้ดำเนินการตามแผนงานที่ได้รับมอบหมาย โดยดำเนินการติดตามตรวจสอบคุณภาพสิ่งแวดล้อม ระหว่างเดือนกรกฎาคม-ธันวาคม พ.ศ. 2562 ตั้งแผนการติดตามตรวจสอบคุณภาพสิ่งแวดล้อมในตารางที่ 1-1 และบันทึกค่าพิกัดทางภูมิศาสตร์ (Geographic Positioning System หรือ GPS) ของตำแหน่งจุดติดตามตรวจสอบคุณภาพสิ่งแวดล้อมไว้ดังตารางที่ 1-2

ตารางที่ 1-1 แผนการติดตามตรวจสอบคุณภาพสิ่งแวดล้อม

โครงการเหมืองแร่หินอุตสาหกรรมชนิดหินบะซอลต์ เพื่ออุตสาหกรรมก่อสร้าง
บริษัท เหมืองหินราช จำกัด ประทานบัตรที่ 31943/15870
ระหว่างเดือนกรกฎาคม-ธันวาคม พ.ศ. 2562

สิ่งแวดล้อม ที่ติดตามตรวจสอบ	จุดติดตามตรวจสอบ	ดัชนี	ระยะดำเนินการ
1. คุณภาพอากาศใน บรรยากาศโดยทั่วไป	1. บ้านโคกขุนสมาน 2. ภายในพื้นที่โครงการโมหิน	1. ฝุ่นละอองรวมเฉลี่ย 24 ชั่วโมง 2. ฝุ่นละอองขนาดเล็กไม่เกิน 10 ไมครอนเฉลี่ย 24 ชั่วโมง 3. ความเร็วและทิศทางลม	27-30 กันยายน พ.ศ. 2562
2. ระดับเสียงโดยทั่วไป	1. ภายในพื้นที่โครงการโมหิน 2. บ้านโคกขุนสมาน	1. ระดับเสียงเฉลี่ย 1 ชั่วโมง 2. ระดับเสียงเฉลี่ย 24 ชั่วโมง 3. ระดับเสียงสูงสุด	27-30 กันยายน พ.ศ. 2562
3. ความสั่นสะเทือน	- บ้านโคกขุนสมาน	1. ความเร็วของอนุภาคสูงสุด 2. ความถี่	27-30 กันยายน พ.ศ. 2562
4. คุณภาพน้ำบาดาล	1. บ้านห้วยลึก ^{1/} 2. บ้านโคกขุนสมาน	1. ความเป็นกรด-ด่าง 2. ความขุ่น 3. ความกระด้างทั้งหมด 4. เหล็ก 5. สารทั้งหมดที่ละลายได้ 6. สารแขวนลอย 7. ซัลเฟต 8. สารหนู 9. แคดเมียม 10. ตะกั่ว	12 กันยายน พ.ศ. 2562
5. คุณภาพน้ำผิวดิน	1. ทางน้ำไม่มีชื่อด้านข้างโรงโมหิน 2. ชุมเหมืองภายในโครงการ 3. บ้านห้วยลึก	1. ความเป็นกรด-ด่าง 2. ความขุ่น 3. ความกระด้างทั้งหมด 4. เหล็ก 5. ปริมาณสารทั้งหมดที่ละลายได้ 6. สารแขวนลอย 7. ซัลเฟต 8. สารหนู 9. แคดเมียม 10. ตะกั่ว	12 กันยายน พ.ศ. 2562
			29 กันยายน พ.ศ. 2562

หมายเหตุ: ^{1/} เนื่องจากมาตรการติดตามตรวจสอบผลกระทบสิ่งแวดล้อม กำหนดให้ตรวจวัดบ่อน้ำบาดาลบริเวณพื้นที่โครงการ แต่ภายในพื้นที่โครงการไม่มีบ่อน้ำบาดาล ดังนั้นจึงทำการติดตามตรวจสอบบ่อน้ำบาดาลบ้านห้วยลึกแทน เนื่องจากเป็นบ่อน้ำบาดาลที่ใกล้เคียงพื้นที่โครงการ

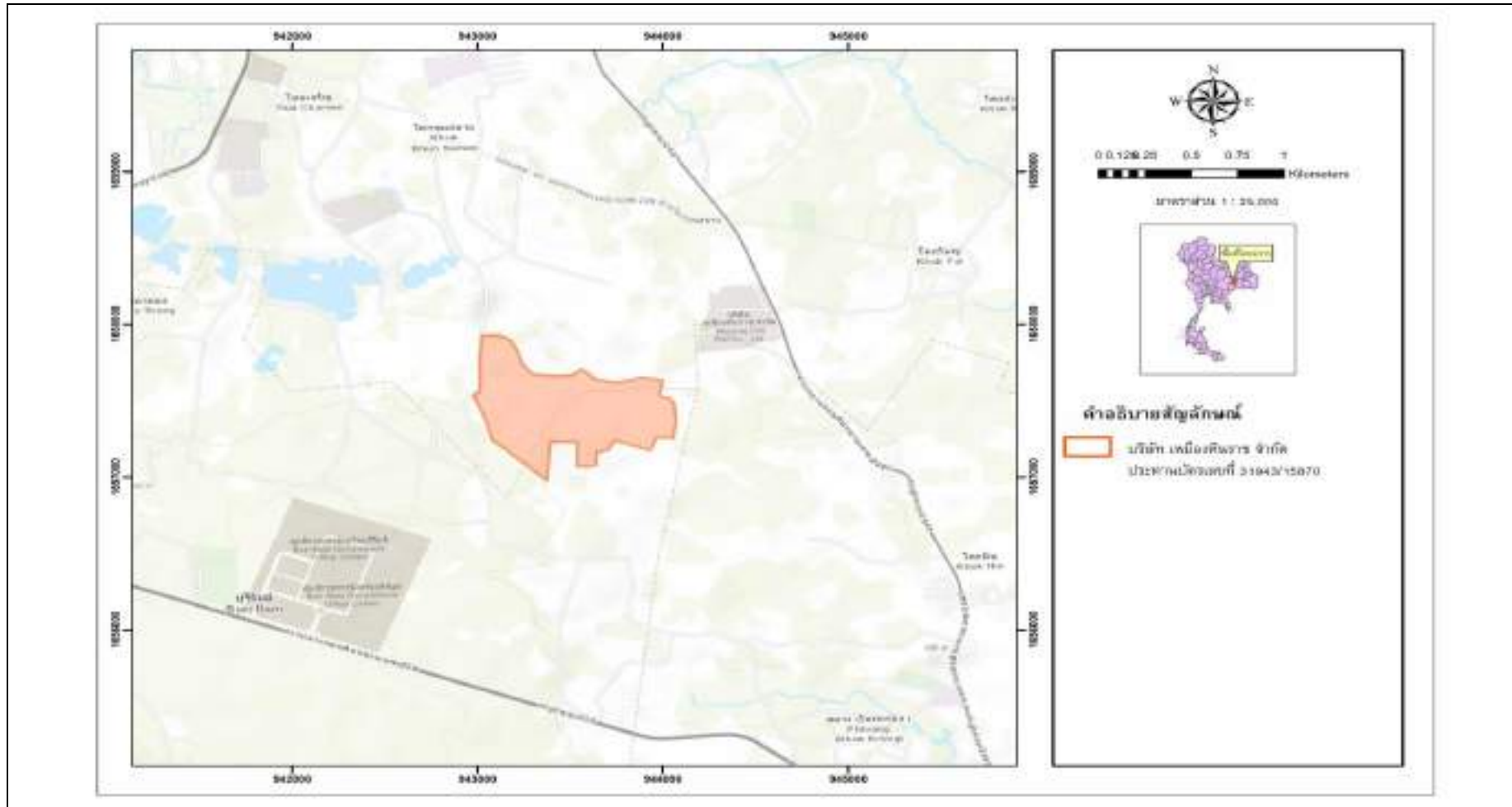
**ตารางที่ 1-2 ค่าพิกัดทางภูมิศาสตร์ของตำแหน่งจุดติดตามตรวจสอบคุณภาพสิ่งแวดล้อม
โครงการเหมืองแร่หินอุตสาหกรรมชนิดหินบะซอลต์ เพื่ออุตสาหกรรมก่อสร้าง
บริษัท เหมืองหินราช จำกัด ประทานบัตรที่ 31943/15870
ระหว่างเดือนกรกฎาคม-ธันวาคม พ.ศ. 2562**

สิ่งแวดล้อมที่ติดตามตรวจสอบ	จุดติดตามตรวจสอบ	ค่าพิกัด		
		UTM	East (X)	North (Y)
1. คุณภาพอากาศใน บรรยากาศโดยทั่วไป	1. บ้านโคกขุนสมาน	48P	0297208	1653832
	2. ภายในพื้นที่โครงการโมหิน	48P	0298569	1654670
2. ระดับเสียงโดยทั่วไป	1. ภายในพื้นที่โครงการโมหิน	48P	0298569	1654670
	2. บ้านโคกขุนสมาน	48P	0297208	1653832
3. ความสั่นสะเทือน	- บ้านโคกขุนสมาน	48P	0297208	1653832
4. คุณภาพน้ำบาดาล	1. บ้านห้วยลึก ^{1/}	48P	0299341	1653925
	2. บ้านโคกขุนสมาน	48P	0297208	1653832
5. คุณภาพน้ำผิวดิน	1. ทางน้ำไม่มีชื่อด้านข้างโรงโมหิน	48P	0298366	1654367
	2. ชุมเหมืองภายในโครงการ	48P	0297704	1654836
	3. บ้านห้วยลึก	48P	0299341	1653925

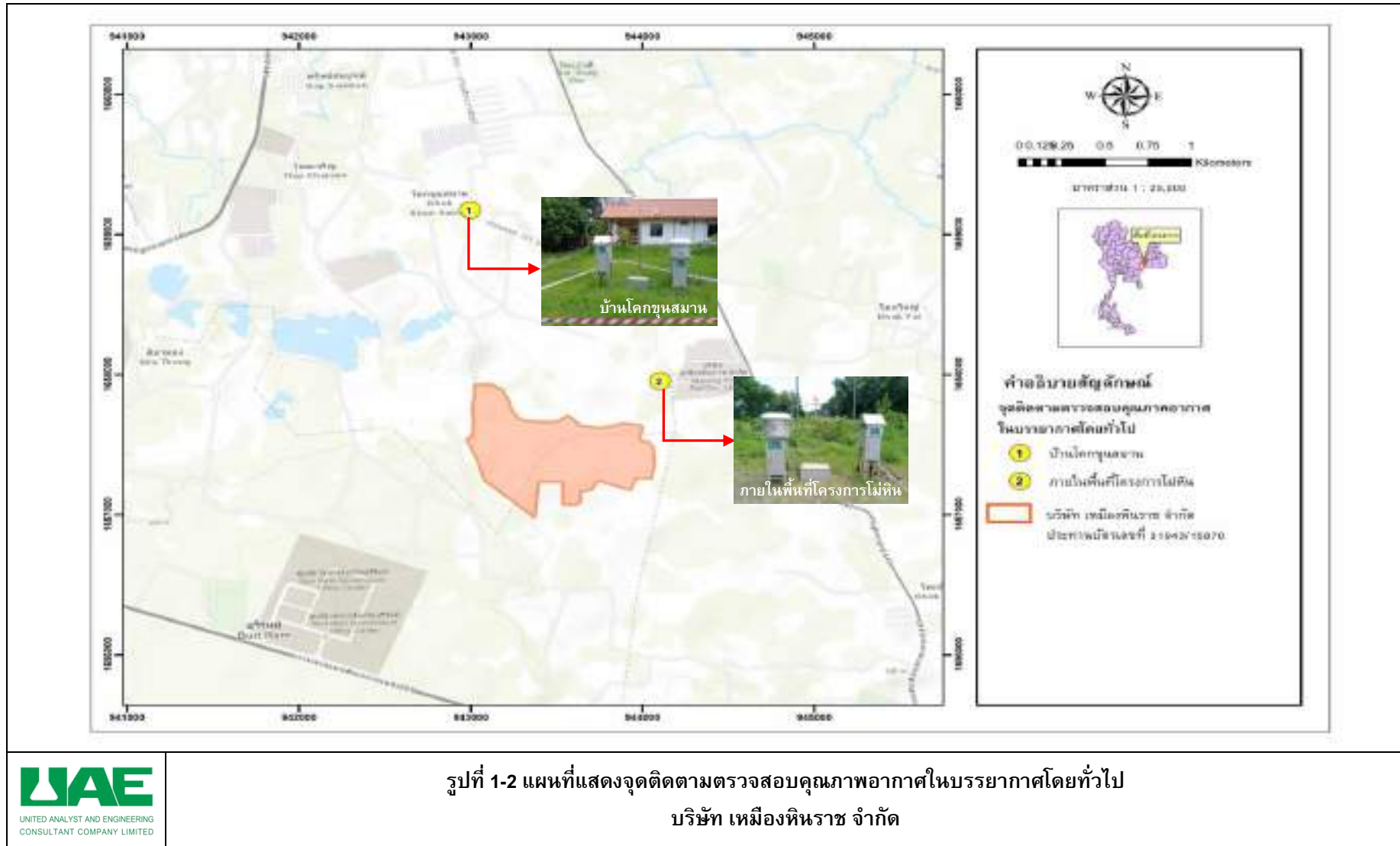
หมายเหตุ: ^{1/} เนื่องจากมาตรการติดตามตรวจสอบผลกระทบต่อสิ่งแวดล้อม กำหนดให้ตรวจวัดบ่อน้ำบาดาลบริเวณพื้นที่โครงการ แต่ภายในพื้นที่โครงการไม่มีบ่อน้ำบาดาล ดังนั้นจึงทำ
การติดตามตรวจสอบบ่อน้ำบาดาลบ้านห้วยลึกแทน เนื่องจากเป็นบ่อน้ำบาดาลที่ใกล้เคียงพื้นที่โครงการ

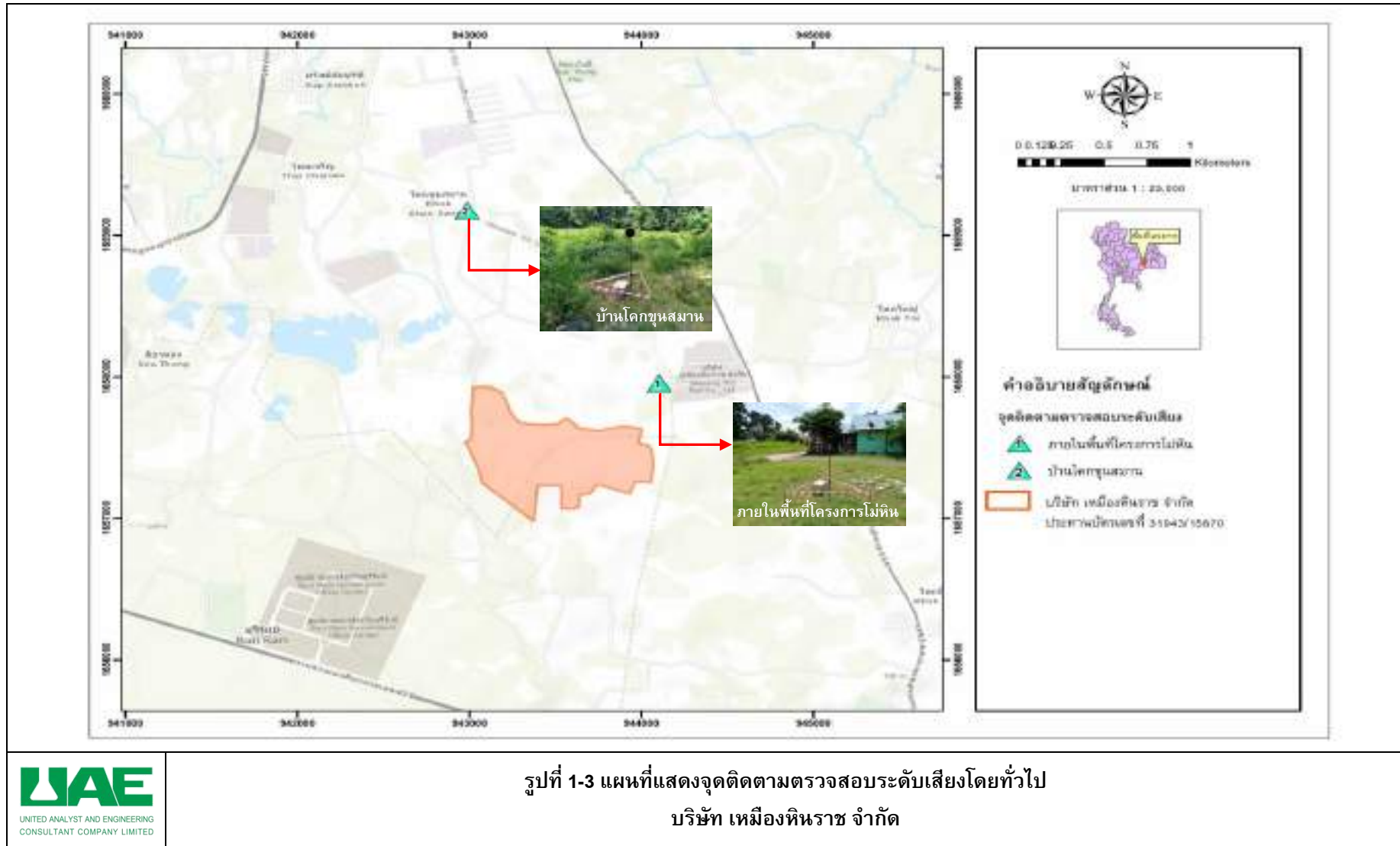
1.5 แผนที่จุดติดตามตรวจสอบคุณภาพสิ่งแวดล้อม

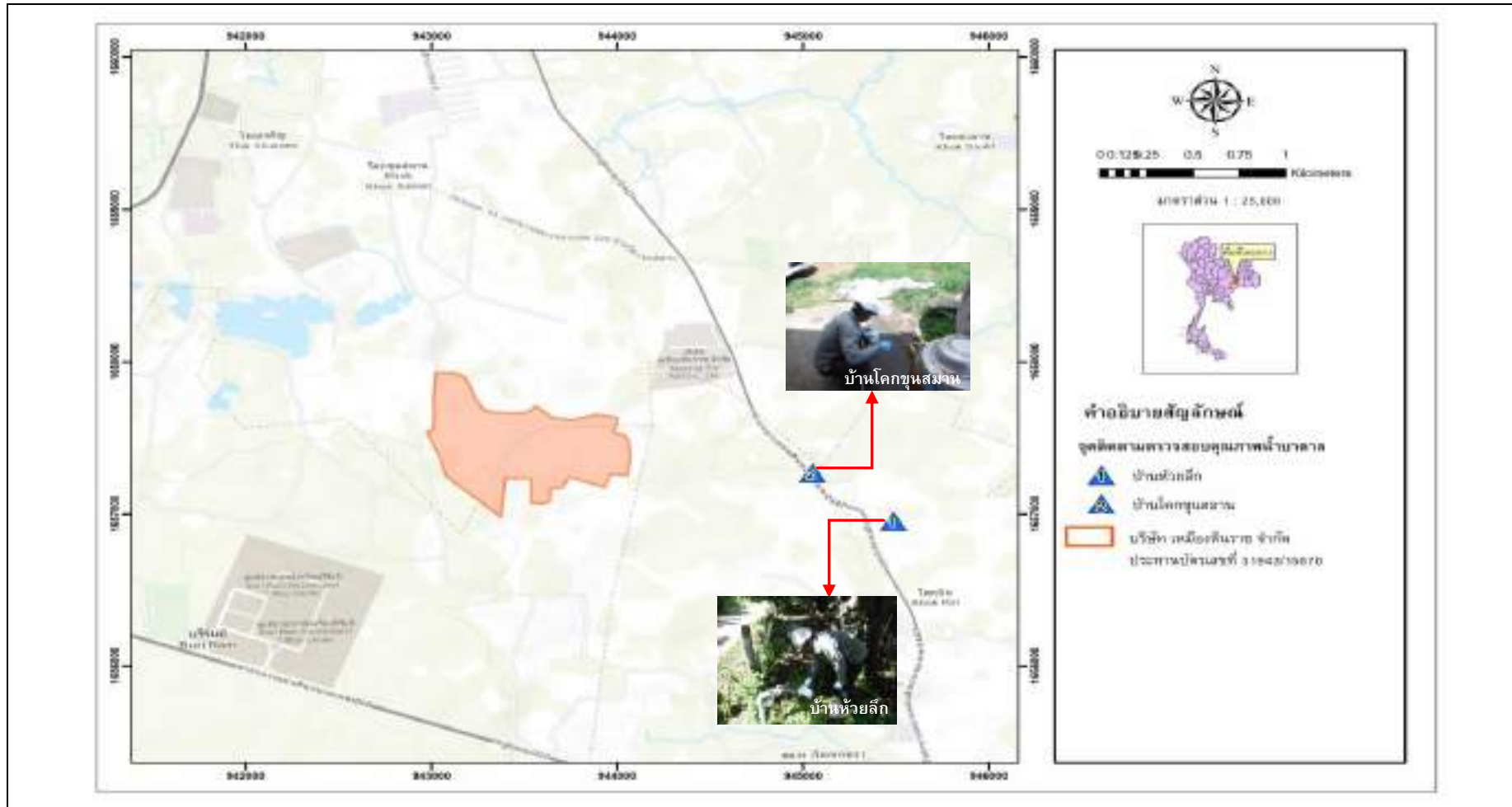
แผนที่จุดติดตามตรวจสอบคุณภาพสิ่งแวดล้อม ซึ่งประกอบด้วยจุดติดตามตรวจสอบคุณภาพอากาศ
ในบรรยากาศโดยทั่วไป ระดับเสียงโดยทั่วไป ความสั่นสะเทือน คุณภาพน้ำบาดาล และคุณภาพน้ำผิวดิน แสดงดัง
รูปที่ 1-2 ถึงรูปที่ 1-6



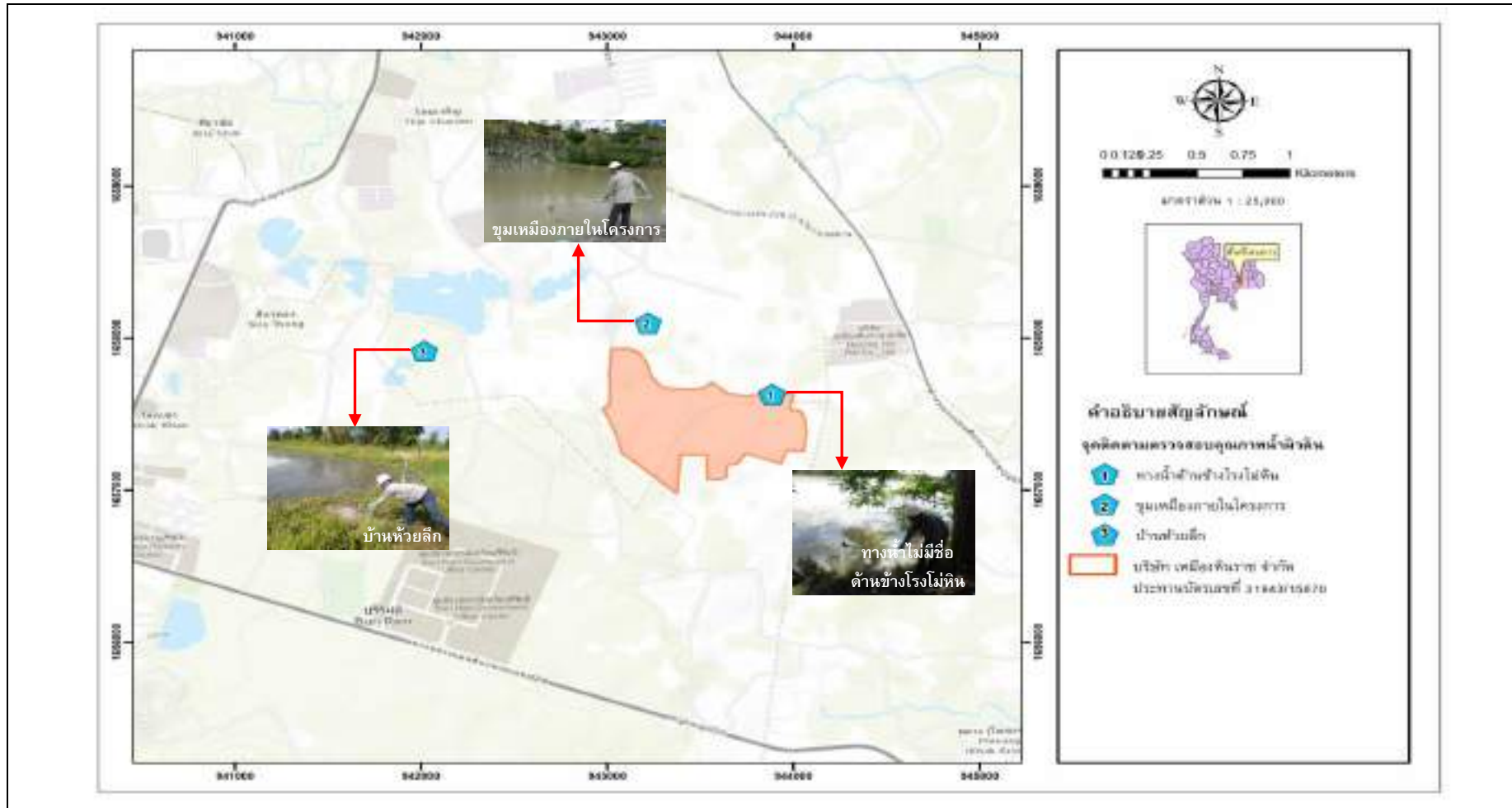
รูปที่ 1-1 แผนที่ที่ตั้งโครงการเหมืองแร่หินอุตสาหกรรมชนิดหินบะซอลต์ เพื่ออุตสาหกรรมก่อสร้าง
บริษัท เหมืองหินราช จำกัด







รูปที่ 1-5 แผนที่แสดงจุดติดตามตรวจสอบคุณภาพน้ำบาดาล
บริษัท เหมืองหินราช จำกัด



รูปที่ 1-6 แผนที่แสดงจุดติดตามตรวจสอบคุณภาพน้ำผิวดิน
บริษัท เหมืองหินราช จำกัด