

## บทที่ 8

### สาธารณสุข อาชีวอนามัยและความปลอดภัย

#### 8.1 แผนการดำเนินงาน

การรวบรวมข้อมูลด้านสาธารณสุข อาชีวอนามัยและความปลอดภัยของโครงการระบบขนส่งมวลชน กรุงเทพมหานครส่วนต่อขยายสายพหลโยธิน (หมอชิต-สะพานใหม่-ลำลูกกา) เฉพาะช่วงหมอชิต – สะพานใหม่ของ กรุงเทพมหานคร (ปัจจุบัน รฟม. เป็นผู้ดำเนินการ) กรณีขอเปลี่ยนแปลงรายละเอียดโครงการบริเวณสถานีวัดพระศรีมหาธาตุฯ ดำเนินการรวบรวมข้อมูลก่อนคนงานเข้าปฏิบัติงาน และปีละ 1 ครั้ง ระหว่างการก่อสร้างโครงการ โดยมีรายละเอียดแสดงดังตารางที่ 8-1

ตารางที่ 8-1 แผนการรวบรวมข้อมูลด้านสาธารณสุข อาชีวอนามัยและความปลอดภัย

คุณภาพสิ่งแวดล้อม	จุดติดตามตรวจสอบ	ระยะเวลาดำเนินงาน
1) การตรวจสอบสุขภาพทั่วไปของพนักงาน	พนักงานและคนงานก่อสร้าง	1) ก่อนคนงานเข้าปฏิบัติงาน 2) ปีละ 1 ครั้งระหว่างการก่อสร้างโครงการ
2) บันทึกการบาดเจ็บของคนงาน บันทึกและการจัดทำรายงานประวัติการบาดเจ็บจากการทำงานของคนงาน บันทึกการบาดเจ็บ อุบัติเหตุ และรายงานอุบัติเหตุที่เกิดในพื้นที่ก่อสร้าง		
3) บันทึกการเจ็บป่วยและสุขภาพของผู้ที่อาศัยอยู่บริเวณใกล้เคียงพื้นที่ก่อสร้าง	สถานบริการสาธารณสุขใกล้เคียง	
4) บันทึกการบาดเจ็บ อุบัติเหตุ และรายงานอุบัติเหตุของผู้อาศัยอยู่บริเวณใกล้เคียงพื้นที่ก่อสร้าง ตลอดจนผู้ใช้เส้นทางและผู้ใช้ทางเท้า	ผู้อยู่อาศัยบริเวณใกล้เคียงพื้นที่ก่อสร้าง ผู้ใช้เส้นทาง และผู้ใช้ทางเท้า	

## 8.2 การตรวจสอบสุขภาพทั่วไปของพนักงาน

ผู้รับจ้างสัญญา 1 บริษัทอิตาเลียนไทย ดีเวลล็อปเมนต์ จำกัด (มหาชน) ได้ดำเนินการตรวจสอบสุขภาพพนักงานประจำปี พ.ศ. 2562 เมื่อวันที่ 12 กุมภาพันธ์ พ.ศ. 2562 และผู้รับจ้างสัญญา 4 กิจการร่วมค้า สเตค-เอเอส-4 ได้จัดให้มีการตรวจสอบสุขภาพพนักงานประจำปี พ.ศ. 2561 เมื่อวันที่ 30 กันยายน พ.ศ. 2561

สำหรับผู้รับจ้างสัญญา 5 GLE-BSA Consortium ได้กำหนดแผนการตรวจสอบสุขภาพพนักงานประจำปี พ.ศ. 2562 ในเดือนธันวาคม พ.ศ. 2562

โดยการติดตามตรวจสอบสุขภาพของพนักงานประจำปี พ.ศ. 2562 บริษัทอิตาเลียนไทย ดีเวลล็อปเมนต์ จำกัด (มหาชน) ได้ติดต่อให้โรงพยาบาลสุขสวัสดิ์ ดำเนินการตรวจสอบสุขภาพพนักงาน เมื่อวันที่ 12 กุมภาพันธ์ พ.ศ. 2562 ดังรูปที่ 8-1 โดยตรวจสอบสุขภาพทั้งสิ้น 5 ประเภท ได้แก่

1. การตรวจดัชนีมวลกาย (BMI)
2. การตรวจความดันโลหิต (BP)
3. การตรวจระดับน้ำตาลในเลือด (FBS)
4. การตรวจระดับไขมันในเลือด (Lipid Profile)
5. การตรวจมะเร็งปากมดลูก (Pap Smear)

มีพนักงานเข้ารับการตรวจสอบสุขภาพทั้งหมด 168 ราย ดังภาคผนวก 6



### 8.3 บันทึกการบาดเจ็บของพนักงาน บันทึกการจัดทำรายงานประวัติการบาดเจ็บจากการทำงานของ พนักงาน บันทึกการบาดเจ็บ อุบัติเหตุ และรายงานอุบัติเหตุที่เกิดขึ้นในพื้นที่ก่อสร้าง

ผู้รับจ้างมีการบันทึกการเจ็บป่วยของพนักงาน และจัดทำประวัติการเจ็บป่วยของพนักงาน ซึ่งระหว่างเดือน  
มกราคม-มิถุนายน พ.ศ. 2562 พบการเจ็บป่วยเบื้องต้นของพนักงานดังนี้

ลำดับที่	เดือน	จำนวนผู้เข้ารับบริการ (คน)	อาการเจ็บป่วยเบื้องต้น
1	มกราคม พ.ศ. 2562	41	มีอาการเจ็บป่วยเบื้องต้นจากระบบทางเดินหายใจ ระบบ ประสาท ระบบกล้ามเนื้อ โรคผิวหนัง ระบบทางเดิน อาหาร โรคตา โรคช่องปากและฟัน และรักษาบาดแผล ส่วนอาการที่พบการเจ็บป่วยเบื้องต้นอื่นๆ นั้นเกิดมาจาก ตัวของพนักงานเอง
2	กุมภาพันธ์ พ.ศ. 2562	115	
3	มีนาคม พ.ศ. 2562	-	
4	เมษายน พ.ศ. 2562	-	
5	พฤษภาคม พ.ศ. 2562	-	
6	มิถุนายน พ.ศ. 2562	-	
รวมทั้งหมด		156	

ที่มา : บริษัทอิตาเลียนไทย ดีเวลอปเม้นท์ จำกัด (มหาชน)

มีการบันทึกการเจ็บป่วยของพนักงาน และจัดทำประวัติการเจ็บป่วยของพนักงาน โดยระหว่างเดือนมกราคม-  
มิถุนายน พ.ศ. มีจำนวนผู้เข้ารับบริการจำนวน 156 คน โดยมีอาการเจ็บป่วยเบื้องต้นจากระบบทางเดินหายใจ ระบบ  
ประสาท ระบบกล้ามเนื้อ โรคผิวหนัง ระบบทางเดินอาหาร โรคตา โรคช่องปากและฟัน และรักษาบาดแผล ส่วนอาการ  
ที่พบการเจ็บป่วยเบื้องต้นอื่นๆ นั้นเกิดมาจากตัวของพนักงานเอง

สำหรับการบาดเจ็บ อุบัติเหตุ และรายงานอุบัติเหตุในพื้นที่ก่อสร้าง ระหว่างเดือนมกราคม-มิถุนายน  
พ.ศ. 2562 ไม่พบการบาดเจ็บของพนักงานในพื้นที่ก่อสร้าง

#### 8.4 บันทึกการเจ็บป่วยและสุขภาพของผู้ที่อาศัยอยู่บริเวณใกล้เคียงพื้นที่ก่อสร้าง

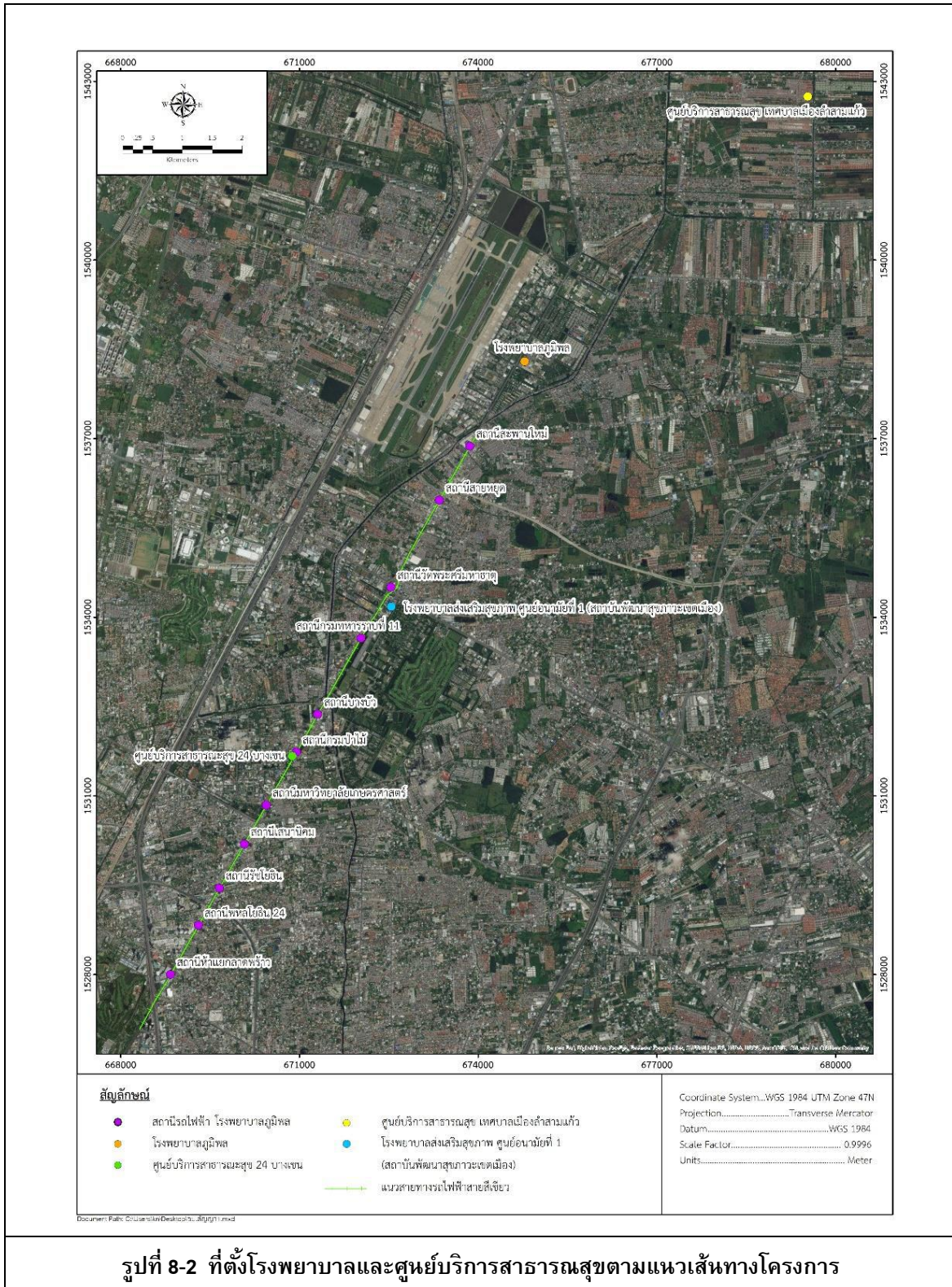
ผลการรวบรวมแบบ รง.504 ของผู้ที่อยู่อาศัยใกล้เคียงพื้นที่ก่อสร้างโครงการ ได้ดำเนินการรวบรวมข้อมูลจาก 4 แห่ง คือ 1) โรงพยาบาลส่งเสริมสุขภาพ ศูนย์อนามัยที่ 1 กรุงเทพมหานคร กรมอนามัย 2) ศูนย์บริการสาธารณสุข 24 บางเขน สำนักงานอนามัย กรุงเทพมหานคร 3) โรงพยาบาลภูมิพลอดุลยเดช และ 4) ศูนย์บริการสาธารณสุข เทศบาลเมือง ลำสามแก้ว แสดงดังรูปที่ 8-2 พบผู้ป่วยสรุปได้ดังตารางที่ 8-2 อธิบายได้ดังนี้

โรงพยาบาลส่งเสริมสุขภาพ ศูนย์อนามัยที่ 1 (สถาบันพัฒนาสุขภาพเขตเมือง) ปี พ.ศ. 2561 พบจำนวนผู้ป่วยทั้งหมด 24,350 ราย โดยโรคที่พบมากที่สุด คือ โรคระบบกล้ามเนื้อ รวมโครงร่าง และเนื้อเยื่อเสริม จำนวน 8,289 ราย รองลงมา คือ โรคระบบย่อยอาหาร รวมโรคในช่องปาก จำนวน 5,522 ราย

ศูนย์บริการสาธารณสุข 24 บางเขน สำนักงานอนามัย กรุงเทพมหานคร ปีงบประมาณ พ.ศ. 2561 พบจำนวนผู้ป่วยทั้งหมด 27,398 ราย โดยโรคที่พบมากที่สุด คือ โรคเกี่ยวกับต่อมไร้ท่อ โภชนาการ และเมตาบอลิซึม จำนวน 5,741 ราย รองลงมา คือ โรคระบบไหลเวียนเลือด จำนวน 5,050 ราย

โรงพยาบาลภูมิพลอดุลยเดช จากข้อมูลปี ระหว่างเดือนมกราคม-กันยายน พ.ศ. 2561 มีจำนวนผู้ป่วยทั้งหมด 914,058 ราย โรคที่พบมากที่สุดคือ โรคระบบไหลเวียนเลือด จำนวน 137,710 ราย รองลงมาคือ โรคระบบหายใจ จำนวน 90,391 ราย และโรคระบบกล้ามเนื้อ รวมโครงร่าง และเนื้อเยื่อเสริม จำนวน 88,712 ราย ตามลำดับ

ศูนย์บริการสาธารณสุข เทศบาลเมืองลำสามแก้ว ระหว่างเดือนมกราคม-พฤศจิกายน พ.ศ. 2561 มีจำนวนผู้ป่วยทั้งหมด 6,008 ราย โรคที่พบมากที่สุดคือ โรคเกี่ยวกับต่อมไร้ท่อ โภชนาการ และเมตาบอลิซึม จำนวน 2,423 ราย รองลงมาคือ โรคระบบไหลเวียนเลือด จำนวน 1,756 ราย และโรคระบบหายใจ จำนวน 726 ราย ตามลำดับ



**รูปที่ 8-2 ที่ตั้งโรงพยาบาลและศูนย์บริการสาธารณสุขตามแนวเส้นทางโครงการ**

โครงการระบบขนส่งมวลชนกรุงเทพมหานคร ส่วนต่อขยายสายพหลโยธิน (หมอชิต-สะพานใหม่-สีลม) ของกรุงเทพมหานคร เฉพาะช่วงหมอชิต-สะพานใหม่ เฉพาะช่วงหมอชิต-สะพานใหม่ (ปัจจุบัน รฟม. เป็นผู้ดำเนินการ) กรณีขอเปลี่ยนแปลงรายละเอียดโครงการบริเวณสถานีวัดพระศรีมหาธาตุ ระหว่างเดือนมกราคม-มิถุนายน พ.ศ. 2562

ตารางที่ 8-2 สรุปข้อมูลแบบ รง. 504 ของผู้ที่อยู่อาศัยบริเวณใกล้เคียงพื้นที่ก่อสร้างโครงการ

ลำดับ	กลุ่มโรค	โรงพยาบาลส่งเสริมสุขภาพศูนย์อนามัยที่ 1 (สถาบันพัฒนาสุขภาพเขตเมือง) จำนวน (ราย) <sup>1/</sup> ปี พ.ศ. 2561	ศูนย์บริการสาธารณสุข 24 บางเขน จำนวน (ราย) <sup>2/</sup> ปี พ.ศ. 2561	โรงพยาบาลภูมิพลอดุลยเดช จำนวน (ราย) <sup>3/</sup> ปี พ.ศ. 2561	ศูนย์บริการสาธารณสุข เทศบาลเมือง ลำปางสามแก้ว จำนวน (ราย) <sup>4/</sup> ปี พ.ศ. 2561
1	โรคติดเชื้อและปรสิต	879	376	61,378	101
2	เนื้องอก (รวมมะเร็ง)	31	17	63,499	2
3	โรคเลือดและอวัยวะสร้างเลือดและความผิดปกติเกี่ยวกับภูมิคุ้มกัน	853	322	9,954	4
4	โรคเกี่ยวข้องมไร้ท่อ โภชนาการ และเมตาบอลิซึม	1,822	5,741	88,382	2,423
5	ภาวะแปรปรวนทางจิตและพฤติกรรม	70	1,721	18,500	0
6	โรกระบบประสาท	63	387	20,972	6
7	โรคตาบางส่วนประกอบของตา	202	332	49,312	53
8	โรคหูและปมกกหู	165	280	23,428	27
9	โรกระบบไหลเวียนเลือด	1,124	5,050	137,710	1,756
10	โรกระบบหายใจ	3,243	1,732	90,391	726
11	โรกระบบย่อยอาหาร รวมโรคในช่องปาก	5,522	4,846	72,748	249
12	โรคผิวหนังและเนื้อเยื่อใต้ผิวหนัง	469	749	29,828	196
13	โรกระบบกล้ามเนื้อ รวมโครงร่าง และเนื้อเยื่อเสริม	8,289	1,673	88,712	267
14	โรกระบบสืบพันธุ์ร่วมปัสสาวะ	508	147	56,673	34
15	ภาวะแทรกซ้อนในการตั้งครรภ์ การคลอด และระยะหลังคลอด	347	4	9,042	3
16	ภาวะผิดปกติของทารกที่เกิดขึ้นในระยะปริกำเนิด (อายุครรภ์ 22 สัปดาห์ขึ้นไป จนถึง 7 วัน หลังคลอด)	21	4	766	0
17	รูปร่างผิดปกติแต่กำเนิด การพิการจนผิดรูปแต่กำเนิดและโครโมโซมผิดปกติ	8	2	4,111	0
18	อาการ, อาการแสดงและสิ่งผิดปกติที่พบได้จากการตรวจทางคลินิกและทางห้องปฏิบัติการที่ไม่สามารถจำแนกโรคในกลุ่มอื่นได้	674	580	55,457	136
19	การเป็นพิษและผลที่ตามมา	0	0	636	0
20	อุบัติเหตุจากการขนส่ง และผลที่ตามมา	45	1,917	5,391	1
21	สาเหตุจากภายนอกอื่น ๆ ที่ทำให้ป่วยหรือตาย	15	1,518	26,808	24
<b>รวม</b>		<b>24,350</b>	<b>27,398</b>	<b>914,058</b>	<b>6,008</b>

ที่มา: <sup>1/</sup> โรงพยาบาลส่งเสริมสุขภาพศูนย์อนามัยที่ 1 (สถาบันพัฒนาสุขภาพเขตเมือง)

<sup>2/</sup> กลุ่มสถิตินานสาธารณสุข สำนักงานพัฒนาระบบสาธารณสุข สำนักอนามัย

<sup>3/</sup> โรงพยาบาลภูมิพลอดุลยเดช

<sup>4/</sup> ศูนย์บริการสาธารณสุข เทศบาลเองสามแก้ว

### 8.5 บันทึกการบาดเจ็บ อุบัติเหตุ และรายงานอุบัติเหตุที่เกิดขึ้นในพื้นที่ก่อสร้างและผู้อาศัยอยู่บริเวณใกล้เคียงพื้นที่ก่อสร้าง ตลอดจนผู้ใช้เส้นทางและผู้ใช้ทางเท้า

ดำเนินการรวบรวมข้อมูลอุบัติเหตุที่เกิดขึ้นในพื้นที่ก่อสร้างและผู้อาศัยอยู่บริเวณใกล้เคียงพื้นที่ก่อสร้าง ตลอดจนผู้ใช้เส้นทางและผู้ใช้ทางเท้าจากสถานีตำรวจนครบาลบางซื่อ สถานีตำรวจนครบาลพหลโยธิน สถานีตำรวจนครบาลบางเขน โดยมีจำนวนอุบัติเหตุที่เกิดขึ้นสรุปได้ดังนี้

จากการบันทึกข้อมูลสถิติ ระหว่างเดือนมกราคม-มิถุนายน พ.ศ. 2562 มีจำนวนอุบัติเหตุ รวมทั้งหมด 297 ครั้ง โดยอุบัติเหตุที่เกิดขึ้นของผู้ใช้เส้นทางไม่ได้มีสาเหตุมาจากกิจกรรมการก่อสร้างโครงการฯ ส่วนใหญ่เกิดจากความประมาท ซึ่งสาเหตุการเกิดอุบัติเหตุมากที่สุดคือ รถเฉี่ยวชนกัน รองลงมาคือ ขับรถตามกันกระชั้นชิด และแซงรถอย่างผิดกฎหมาย ตามลำดับ ดังตารางที่ 8-3

ตารางที่ 8-3 ข้อมูลอุบัติเหตุจรรยาจรตามแนวสายทางโครงการ ระหว่างเดือนมกราคม-มิถุนายน พ.ศ. 2562

ลำดับ	สาเหตุของอุบัติเหตุ <sup>4/</sup>	จำนวน (ครั้ง)					
		ถนนพหลโยธิน <sup>1/, 2/, 3/</sup>					
		ม.ค. 62	ก.พ. 62	มี.ค. 62	เม.ย. 62	พ.ค. 62	มิ.ย. 62
1	ขับรถเร็วเกินอัตราที่กำหนด	3	3	1	1	-	-
2	ตัดหน้าระยะกระชั้นชิด	1	5	7	3	3	2
3	แซงรถอย่างผิดกฎหมาย	9	10	4	6	5	9
4	ขับรถไม่เปิดไฟ/ไม่ให้แสงสว่าง	-	-	-	-	-	-
5	ไม่ให้อุปกรณ์จอด/ชะลอ/เลี้ยวรถ	2	2	2	1	1	-
6	ฝ่าฝืนป้ายหยุดบริเวณทางแยก	-	-	-	-	-	-
7	ฝ่าฝืนสัญญาณไฟเครื่องหมายจราจร	-	-	-	-	-	-
8	ไม่ขับรถในช่องทางด้านซ้ายสุด	-	-	-	-	-	-
9	กรณีรถเสียไม่แสดงสัญญาณไฟ	-	-	-	-	-	-
10	บรรทุกมากกว่าอัตราที่กำหนด	-	-	-	-	-	-
11	ไม่มีทักษะในการขับรถ	-	-	-	-	1	-
12	อุปกรณ์ชำรุด	-	-	-	-	-	-
13	เมาแล้วขับ	-	-	-	-	-	-
14	หลับใน	-	1	-	-	-	-
15	เสพยาออกฤทธิ์ต่อจิตและประสาท	-	-	-	-	-	-
16	สัตว์ตัดหน้ารถ อาทิ สุนัข วัว ควาย	-	-	-	-	-	-
17	ขับรถผิดช่องจราจร	-	1	1	-	-	-
18	ขับรถตามกันกระชั้นชิด	14	11	6	2	6	10
19	ไม่ให้รถที่มีสิทธิ์ไปก่อน	1	3	-	-	-	2
20	ขับขีโดยประมาท	3	6	2	1	1	3
21	รถเฉี่ยวชนกัน	11	27	38	16	14	27
22	ขับรถเปลี่ยนช่องทางกะทันหัน	-	-	-	-	-	-
23	อื่นๆ เช่น เลี้ยวหลัก ถนนลิ้น	-	-	-	-	4	2
24	จากการก่อสร้างโครงการรถไฟฟ้า	-	-	-	-	-	-
25	ไม่หยุดรถให้คนข้ามถนน	-	-	-	-	-	3
รวม		44	69	61	30	35	58
รวมทั้งหมด		297					



- ที่มา:
- 1/ สถานีตำรวจนครบาลพหลโยธิน
  - 2/ สถานีตำรวจนครบาลบางเขน
  - 3/ สถานีตำรวจนครบาลบางซื่อ
  - 4/ สำนักงานตำรวจแห่งชาติ  
บริษัท อิตาเลียนไทย ดีเวลอปเม้นท์ จำกัด (มหาชน) และกิจการร่วมค้า สเคค-เอเอส-4