

บทที่ 2

ผลการปฏิบัติตามมาตรการป้องกัน และแก้ไขผลกระทบสิ่งแวดล้อม

2.1 การดำเนินการ

บริษัท เอส.พี.เอส. คอนซัลติ้ง เซอร์วิส จำกัด ได้ดำเนินการติดตามตรวจสอบการปฏิบัติตามมาตรการป้องกันและแก้ไขผลกระทบสิ่งแวดล้อม ระยะก่อสร้าง โครงการ ไอทีโอ สุขุมวิท 93 ของบริษัท อนันดา เอ็มเอฟ เอเชีย บางจาก จำกัด โดยวิธี Walk-Through Survey ตรวจสอบเอกสารที่เกี่ยวข้องและถ่ายภาพประกอบในหัวข้อที่เกี่ยวข้อง ดังนี้

- 1) มาตรการป้องกันและแก้ไขผลกระทบสิ่งแวดล้อมด้านทรัพยากรสิ่งแวดล้อมทางกายภาพ ซึ่งประกอบด้วย สภาพภูมิประเทศ ทรัพยากรดิน คุณภาพอากาศ ระดับเสียง ความสั่นสะเทือน และแผ่นดินไหว
- 2) มาตรการป้องกันและแก้ไขผลกระทบสิ่งแวดล้อมด้านทรัพยากรสิ่งแวดล้อมทางชีวภาพ ประกอบด้วย ทรัพยากรชีวภาพบนบก (ป่าไม้และสัตว์ป่า) และทรัพยากรชีวภาพในแหล่งน้ำ
- 3) มาตรการป้องกันและแก้ไขผลกระทบสิ่งแวดล้อมด้านคุณค่าการใช้ประโยชน์ของมนุษย์ ประกอบด้วย การใช้ประโยชน์ที่ดิน การจราจร น้ำใช้ การบำบัดน้ำเสีย การระบายน้ำและการป้องกันน้ำท่วม ไฟฟ้า และการจัดการมูลฝอย
- 4) มาตรการป้องกันและแก้ไขผลกระทบสิ่งแวดล้อมด้านคุณค่าต่อคุณภาพชีวิต ประกอบด้วย ผลกระทบทางสังคม สุขภาพ อาชีวอนามัยและความปลอดภัย และทัศนียภาพ

2.2. ผลการปฏิบัติตามมาตรการป้องกันและแก้ไขผลกระทบสิ่งแวดล้อม

ผลการติดตามตรวจสอบการปฏิบัติตามมาตรการป้องกันและแก้ไขผลกระทบสิ่งแวดล้อม ระยะก่อสร้าง โครงการไอทีโอ สุขุมวิท 93 ของบริษัท อนันดา เอ็มเอฟ เอเชีย บางจาก จำกัด ในระหว่างเดือนกรกฎาคม-กันยายน 2561 แสดงดังตารางที่ 2.2-1

ตารางที่ 2.2-1 ผลการปฏิบัติตามมาตรการป้องกันและแก้ไขผลกระทบสิ่งแวดล้อม (ระยะก่อสร้าง)

ชื่อโครงการ : ไอทีโอ สุขุมวิท 93

เจ้าของโครงการ : บริษัท อนันดา เอ็มเอฟ เอเชีย บางจาก จำกัด

ประเภทโครงการ : อาคารอยู่อาศัยรวมตามกฎหมายว่าด้วยการควบคุมอาคาร ที่มีจำนวนห้องพักตั้งแต่ 80 ห้องขึ้นไป หรือมีพื้นที่ใช้สอยตั้งแต่ 4,000 ตารางเมตรขึ้นไป

ระยะเวลาดำเนินงาน : เดือนกรกฎาคม-กันยายน 2561

มาตรการป้องกันและแก้ไขผลกระทบสิ่งแวดล้อม	รายละเอียดผลการปฏิบัติตามมาตรการป้องกันและแก้ไขผลกระทบสิ่งแวดล้อม	ปัญหา/อุปสรรคและการแก้ไข	เอกสารอ้างอิง
<p>1. ทรัพยากรสิ่งแวดล้อมทางกายภาพ</p> <p>1.1 สภาพภูมิประเทศ</p> <p>1) จัดทำรั้วทึบโดยรอบพื้นที่ก่อสร้าง ความสูงประมาณ 6 เมตร เพื่อกันขอบเขตพื้นที่ก่อสร้างอย่างเป็นสัดส่วน</p> <p>2) ดูแลบริเวณพื้นที่ก่อสร้างให้มีความเป็นระเบียบเรียบร้อย</p> <p>3) ปรับสภาพพื้นที่ตลอดจนก่อสร้างโครงการ เฉพาะภายในขอบเขตที่ดินของโครงการเท่านั้น</p> <p>4) ติดตั้งกล่องรับเรื่องร้องเรียนไว้ที่บริเวณด้านหน้าโครงการ 1 จุด หากพบว่า มีเรื่องร้องเรียนเกิดขึ้น ต้องรีบตรวจสอบและแก้ไขปัญหาที่เกิดขึ้นโดยทันที</p> <p>5) ติดป้ายประชาสัมพันธ์บริเวณด้านหน้าโครงการ โดยระบุชื่อบริษัทเจ้าของโครงการ ชื่อผู้รับเหมา/ผู้ควบคุมงาน พร้อมเบอร์โทรศัพท์ติดต่อ และเบอร์โทรศัพท์ของหน่วยงานอนุญาต เพื่อให้ผู้พักอาศัยที่อยู่ใกล้เคียงได้รับทราบข้อมูล และสามารถติดต่อกับผู้รับเหมา/ผู้ควบคุมงาน/หน่วยงานอนุญาตได้โดยตรง ในกรณีได้รับความเดือดร้อนจากการก่อสร้าง</p> <p>6) ติดป้ายประกาศรายละเอียดโครงการ มาตรการป้องกันและแก้ไขผลกระทบสิ่งแวดล้อม และมาตรการติดตามตรวจสอบผลกระทบสิ่งแวดล้อมบริเวณด้านหน้าโครงการ ให้สามารถมองเห็นได้ชัดเจน</p>	<p>- โครงการได้มีการรื้อถอนรั้วทึบชั่วคราว โดยรอบพื้นที่โครงการเพื่อจัดทำรั้วถาวรของโครงการ</p> <p>- ผู้รับเหมาของโครงการมีการดูแลพื้นที่ก่อสร้างให้มีความเป็นระเบียบเรียบร้อย</p> <p>- โครงการมีการปรับสภาพพื้นที่และก่อสร้างภายในเฉพาะขอบเขตที่ดินของโครงการ</p> <p>- โครงการจัดให้มีเจ้าหน้าที่เข้าพบปะพื้นที่ข้างเคียงคอยรับฟังและสอบถามปัญหาที่อาจจะเกิดจากการก่อสร้าง และหากพบว่ามีเรื่องร้องเรียนเกิดขึ้นจะมีการตรวจสอบเพื่อดำเนินการแก้ไขทันที</p> <p>- โครงการได้มีการรื้อถอนป้ายประชาสัมพันธ์บริเวณด้านหน้าโครงการเพื่อดำเนินการจัดทำรั้วถาวรของโครงการ</p> <p>- โครงการได้มีการรื้อถอนป้ายประกาศรายละเอียดโครงการบริเวณด้านหน้าโครงการ เพื่อดำเนินการจัดทำรั้วถาวรของโครงการ</p>	<p>-</p> <p>-</p> <p>-</p> <p>-</p> <p>-</p> <p>-</p>	<p>-</p> <p>-</p> <p>-</p> <p>- ภาพที่ 2.2-1</p> <p>-</p> <p>-</p>

ตารางที่ 2.2-1 (ต่อ)

มาตรการป้องกันและแก้ไขผลกระทบสิ่งแวดล้อม	รายละเอียดผลการปฏิบัติตามมาตรการป้องกันและแก้ไขผลกระทบสิ่งแวดล้อม	ปัญหา/อุปสรรคและการแก้ไข	เอกสารอ้างอิง
7) ควบคุมการก่อสร้างให้สอดคล้องตามที่กฎหมายกำหนด	- โครงการจัดให้มีวิศวกรคอยควบคุมดูแลการก่อสร้างให้เป็นไปตามกฎหมายที่กำหนด	-	-
1.2 ทรัพยากรดิน			
1) จัดให้มี Sheet Pile และค้ำยันเหล็ก (Bracing) บริเวณที่มีการขุดดินลึก เช่น บริเวณถ้ำน้ำใต้ดิน บ่อบำบัดน้ำเสีย เป็นต้น เพื่อป้องกันผลกระทบจากการพังทลายของดิน รวมทั้งในช่วงถอน Sheet Pile ต้องรีบดำเนินการกลบร่องที่เกิดจากการถอน Sheet Pile ดังกล่าวโดยเร็ว และบดอัดดินที่กลบให้แน่นเพื่อป้องกันการเคลื่อนตัวของดิน	- ในช่วงงานเสาเข็มและฐานรากโครงการจัดให้มี Sheet Pile และค้ำยันเหล็ก (Bracing) บริเวณที่มีการขุดดินลึก เพื่อป้องกันผลกระทบจากการพังทลายของดิน รวมทั้งในช่วงถอน Sheet Pile ได้ดำเนินการกลบร่องที่เกิดจากการถอน Sheet Pile ดังกล่าวโดยเร็ว และบดอัดดินที่กลบให้แน่นเพื่อป้องกันการเคลื่อนตัวของดิน	-	-
2) จัดจ้างผู้รับเหมาที่มีคุณภาพ ตลอดจนจัดให้มีบริษัทควบคุมงานก่อสร้าง ให้ปฏิบัติตามมาตรการที่ระบุไว้ในรายงานการวิเคราะห์ผลกระทบสิ่งแวดล้อมที่ได้รับความเห็นชอบอย่างเคร่งครัด	- โครงการมีการจัดจ้างผู้รับเหมาและบริษัทควบคุมงานก่อสร้างที่มีคุณภาพและกำหนดให้ปฏิบัติตามมาตรการที่ระบุไว้ในรายงานการวิเคราะห์ผลกระทบสิ่งแวดล้อมที่ได้รับความเห็นชอบอย่างเคร่งครัด	-	-
3) ดินที่อยู่ระหว่างรอกำนำไปใช้ประโยชน์ ต้องจัดให้มีที่กองเก็บไว้ภายในพื้นที่โครงการ มีการป้องกันการชะล้างพังทลายไปสู่พื้นที่ข้างเคียง และการฟุ้งกระจายของฝุ่นละออง	- โครงการมีการเก็บกองดินที่อยู่ระหว่างรอกำนำไปใช้ประโยชน์ไว้ภายในพื้นที่โครงการและป้องกันการชะล้างพังทลายของดิน ไปสู่พื้นที่ข้างเคียง และการฟุ้งกระจายของฝุ่นละออง	-	-
1.3 คุณภาพอากาศ			
การขนส่ง			
1) รถบรรทุกวัสดุก่อสร้างต้องมีสิ่งปิดคลุมส่วนที่บรรทุกที่อาจตกหล่นให้มิดชิดเพื่อป้องกันการตกหล่นบนทางสาธารณะ	- โครงการได้กำชับดูแลผู้รับเหมาให้มีการปิดคลุมกระบะรถบรรทุกวัสดุก่อสร้างอย่างมิดชิด เพื่อป้องกันการตกหล่นบนทางสาธารณะ	-	-
2) ทำความสะอาดล้อรถบรรทุกก่อนออกจากโครงการ โดยจัดให้มีบ่อล้างล้อรถก่อนออกจากโครงการ	- ปัจจุบันโครงการได้มีการเทพื้นคอนกรีตโดยรอบพื้นที่ก่อสร้าง	-	-

ตารางที่ 2.2-1 (ต่อ)

มาตรการป้องกันและแก้ไขผลกระทบสิ่งแวดล้อม	รายละเอียดผลการปฏิบัติตามมาตรการป้องกันและแก้ไขผลกระทบสิ่งแวดล้อม	ปัญหา/อุปสรรคและการแก้ไข	เอกสารอ้างอิง
3) จัดหาแผ่นเหล็กอย่างหนาปูบริเวณภายในพื้นที่โครงการที่จะมีรถวิ่งผ่าน เพื่อป้องกันรถจมโคลนในช่วงฝนตก	- โครงการมีการเทพื้นคอนกรีตโดยรอบพื้นที่ก่อสร้าง	-	-
4) ตรวจสอบเครื่องยนต์ของรถที่ใช้ในการขนส่งดิน วัสดุ ก่อสร้างและเครื่องจักรกลอื่น ๆ ให้อยู่ในสภาพดีอยู่เสมอ เพื่อลดการเกิดมลพิษ	- ผู้รับเหมาของโครงการมีการตรวจสอบเครื่องจักร ให้อยู่ในสภาพดีอยู่เสมอเพื่อลดการเกิดมลพิษ	-	- ภาพที่ 2.2-2 - เอกสาร 2-4
5) ควบคุมน้ำหนักรถบรรทุกตามพิกัด และกำชับให้ผู้ขับรถปฏิบัติตามพระราชบัญญัติการจราจรทางบกและขับรถด้วยความระมัดระวังเป็นพิเศษ	- โครงการได้กำชับดูแลผู้รับเหมาให้มีการบรรทุกน้ำหนักตามพิกัด และควบคุมดูแลให้ผู้ขับรถปฏิบัติตามพระราชบัญญัติการจราจรทางบกและขับรถด้วยความระมัดระวังเป็นพิเศษ	-	-
6) ใช้ผ้าใบคลุมรถบรรทุกที่ใช้ขนส่งดิน วัสดุ ก่อสร้าง หิน ทราย เพื่อป้องกันการร่วงหล่นบนถนนที่ใช้เป็นเส้นทางขนส่ง	- โครงการได้กำชับดูแลผู้รับเหมาให้มีการปิดคลุมกระบะรถบรรทุก วัสดุ ก่อสร้างอย่างมิดชิด เพื่อป้องกันการร่วงหล่นบนถนนสาธารณะ	-	-
7) ฉีดพรมน้ำบริเวณพื้นที่ก่อสร้าง อย่างน้อยวันละ 2 ครั้ง ตลอดระยะเวลา ก่อสร้าง เพื่อลดการฟุ้งกระจายของฝุ่นละออง	- ผู้รับเหมาของโครงการจัดให้มีคนงานฉีดพรมน้ำบริเวณพื้นที่ ก่อสร้างตามความเหมาะสมกับสภาพหน้างาน เพื่อลดการฟุ้งกระจายของฝุ่นละออง	-	-
กิจกรรมการก่อสร้าง			
8) จัดทำรั้วทึบโดยรอบพื้นที่ก่อสร้าง ความสูงประมาณ 6 เมตร เพื่อกันขอบเขตพื้นที่ก่อสร้างอย่างเป็นสัดส่วน เพื่อป้องกันฝุ่นละอองกระจายไปยังพื้นที่ข้างเคียง	- โครงการได้มีการรื้อถอนรั้วทึบชั่วคราว โดยรอบพื้นที่โครงการเพื่อจัดทำรั้วถาวรของโครงการ	-	-
9) ใช้ Mesh Sheet ปิดคลุมโดยรอบตัวอาคาร ความสูงเท่ากับอาคารส่วนที่กำลังก่อสร้าง เพื่อป้องกันฝุ่นละอองกระจายไปยังพื้นที่ข้างเคียง	- โครงการมีการรื้อถอน Mesh Sheet ปิดคลุมอาคารเพื่อดำเนินงานสถาปัตยกรรม	-	-
10) บริเวณปากทางเข้า-ออก ต้องปิดทึบตลอดเวลา เปิดเฉพาะเมื่อมีรถเข้า-ออก และต้องรักษาพื้นผิวให้สะอาดปราศจากเศษหิน ดิน ทราย หรือฝุ่นตกค้างจนการก่อสร้างแล้วเสร็จ	- โครงการมีการรื้อถอนทางเข้าออกชั่วคราว ของโครงการเพื่อจัดทำทางเข้า-ออกถาวรของโครงการ	-	- ภาพที่ 2.2-3

ตารางที่ 2.2-1 (ต่อ)

มาตรการป้องกันและแก้ไขผลกระทบสิ่งแวดล้อม	รายละเอียดผลการปฏิบัติตามมาตรการป้องกันและแก้ไขผลกระทบสิ่งแวดล้อม	ปัญหา/อุปสรรคและการแก้ไข	เอกสารอ้างอิง
11) การกระทำใด ๆ ที่อาจก่อให้เกิดมลภาวะ เช่น การเจียรวัสดุและงานตกแต่ง เป็นต้น ให้ทำในห้องที่มีหลังคา และผนังปิดด้านข้างทั้ง 3 ด้าน	- โครงการกักจับให้ผู้รับเหมาของโครงการมีการทำกิจกรรมที่เกิดมลภาวะ เช่น เจียรวัสดุและงานตกแต่ง ให้ทำในห้องที่มีหลังคาและผนังปิดด้านข้างทั้ง 3 ด้าน	-	-
12) จัดให้มีพนักงานคอยกวาดเศษดิน ทราศ ที่ตกหล่นบริเวณด้านหน้าโครงการ และบริเวณใกล้เคียง โดยในกรณีที่มีเศษดินเปียกตกหล่นต้องทำความสะอาดโดยใช้น้ำฉีดและกวาดพื้นให้สะอาดโดยทันที	- ผู้รับเหมาของโครงการจัดให้มีพนักงานคอยกวาดเศษดิน ทราศ ที่ตกหล่นบริเวณด้านหน้าโครงการและบริเวณใกล้เคียง	-	-
13) ฉีดพรมน้ำบริเวณพื้นที่ก่อสร้าง อย่างน้อยวันละ 2 ครั้ง เพื่อลดการฟุ้งกระจายของฝุ่นละออง และเพิ่มความถี่ให้มากขึ้นในกรณีที่มีฝุ่นละอองมาก	- ผู้รับเหมาของโครงการจัดให้มีคนงานฉีดพรมน้ำบริเวณพื้นที่ก่อสร้างตามความเหมาะสมกับสภาพหน้างาน เพื่อลดการฟุ้งกระจายของฝุ่นละออง	-	-
14) ในกรณีที่ทั้ง 2 ฝ่าย (เจ้าของโครงการและผู้พักอาศัยบริเวณใกล้เคียง) ไม่สามารถตกลงกันได้ ให้จัดตั้งคณะกรรมการประสานงานแก้ไขปัญหาที่เกิดจากการพัฒนาโครงการเพื่อเจรจาหาข้อตกลงร่วมกัน	- ในกรณีที่เกิดปัญหาจากบริเวณพื้นที่โครงการ ทั้ง 2 ฝ่าย (เจ้าของโครงการและผู้พักอาศัยบริเวณใกล้เคียง) ไม่สามารถตกลงกันได้ ทางโครงการจะจัดตั้งคณะกรรมการประสานงานและแก้ไขปัญหาเพื่อเจรจาหาข้อตกลงร่วมกัน	-	-
การจัดการกองวัสดุ			
15) วางกองวัสดุภายในบริเวณพื้นที่ของโครงการเท่านั้น และกองวัสดุเท่าที่จำเป็น	- โครงการมีการวางกองวัสดุภายในบริเวณพื้นที่ก่อสร้างของโครงการเท่านั้นและกองวัสดุเท่าที่จำเป็น	-	- ภาพที่ 2.2-4
16) วัสดุที่มีฝุ่นหรือเศษวัสดุที่เหลือใช้ ต้องกองเก็บในพื้นที่ที่มีหลังคา หรือปิดคลุมด้วยผ้าใบให้มิดชิด ไม่กองหรือเก็บเศษวัสดุที่เหลือใช้ไว้หน้างานเป็นระยะเวลานาน โดยจัดให้มีรถบรรทุกมารับไปกำจัดเป็นประจำ	- โครงการจัดให้มีการปิดคลุมเศษวัสดุก่อสร้างหรือวัสดุที่มีฝุ่นด้วยผ้าใบมิดชิด โดยจัดให้มีรถบรรทุกมารับไปกำจัด	-	-

ตารางที่ 2.2-1 (ต่อ)

มาตรการป้องกันและแก้ไขผลกระทบสิ่งแวดล้อม	รายละเอียดผลการปฏิบัติตามมาตรการป้องกันและแก้ไขผลกระทบสิ่งแวดล้อม	ปัญหา/อุปสรรคและการแก้ไข	เอกสารอ้างอิง
<p>1.4 ระดับเสียง</p> <p>1) ก่อนเริ่มก่อสร้างโครงการต้องแจ้งให้ผู้พักอาศัยข้างเคียงรับทราบแผนงานก่อสร้างล่วงหน้าอย่างน้อย 2 สัปดาห์</p> <p>2) กิจกรรมก่อสร้างที่มีเสียงดังให้ดำเนินการในช่วงเวลา 08.00-18.00 น. หากมีกิจกรรมการก่อสร้างที่มีเสียงดังรบกวนต่อเนื่องเกินช่วงเวลาดังกล่าว เช่น การเทปูนให้แจ้งผู้พักอาศัยข้างเคียงทราบแผนงานล่วงหน้าอย่างน้อย 2 วัน ส่วนในช่วงเวลา 18.00-22.00 น. ให้ทำงานที่ไม่มีเสียงดังรบกวนเท่านั้น และหยุดก่อสร้างในวันอาทิตย์และวันหยุดนักขัตฤกษ์</p> <p>3) ช่วงขุดเจาะและทำฐานรากอาคาร ให้ปฏิบัติตามมาตรการดังนี้</p> <p>ก) ใช้กำแพงกันเสียงชั่วคราว (แผ่นเมทัลชีท หนา 0.47 มิลลิเมตร) หรือวัสดุอื่นที่มีคุณสมบัติเทียบเท่าความสูง 6 เมตร ล้อมตามแนวเขตที่ดินโครงการทางด้านทิศเหนือและตะวันตก</p> <p>ข) ใช้กำแพงคอนกรีตสูง 2.8 เมตร และเสริมความสูงด้วยเมทัลชีท หนา 0.47 มิลลิเมตร หรือวัสดุอื่นที่มีคุณสมบัติเทียบเท่า ให้มีความสูงเป็น 6 เมตร ล้อมตามแนวเขตที่ดินด้านทิศใต้และตะวันออก</p> <p>ค) ใช้กำแพงกันเสียงชั่วคราวแบบเคลื่อนย้ายได้ ปิดล้อมเครื่องจักร 3 ด้าน โดยเลือกใช้วัสดุที่สามารถลดระดับเสียงได้ไม่ต่ำกว่า 32 เดซิเบลเอ หรือวัสดุอื่นที่มีคุณสมบัติเทียบเท่า เป็นแนวป้องกันเสียงอีกชั้นจากแนวกำแพงล้อมโครงการ ตามข้อ ก) หรือ ข)</p>	<p>- โครงการจัดให้มีการแจ้งให้ผู้พักอาศัยข้างเคียงรับทราบแผนงานก่อสร้างล่วงหน้า</p> <p>- โครงการมีการควบคุมผู้รับเหมาดำเนินกิจกรรมการก่อสร้างที่มีเสียงดังให้ดำเนินการในช่วง 08.00-18.00 น. หากมีกิจกรรมการก่อสร้างที่มีเสียงดังรบกวนเกินช่วงเวลาดังกล่าวจะแจ้งให้ผู้พักอาศัยข้างเคียงทราบล่วงหน้า ในส่วนช่วงเวลา 18.00-22.00 ให้ทำงานที่ไม่มีเสียงดังรบกวน</p> <p>- ปัจจุบันโครงการดำเนินงานช่วงงานขุดเจาะและทำฐานรากอาคารเสร็จเรียบร้อยแล้ว</p>	<p>-</p> <p>-</p> <p>-</p>	<p>-</p> <p>-</p> <p>-</p>

ตารางที่ 2.2-1 (ต่อ)

มาตรการป้องกันและแก้ไขผลกระทบสิ่งแวดล้อม	รายละเอียดผลการปฏิบัติตามมาตรการป้องกันและแก้ไขผลกระทบสิ่งแวดล้อม	ปัญหา/อุปสรรคและการแก้ไข	เอกสารอ้างอิง
<p>ง) กำหนดเขตตั้งวางเครื่องจักร เครื่องยนต์ ที่ก่อให้เกิดเสียงดัง ให้อยู่ร่นเข้ามาภายในเขตที่ดินโครงการไม่น้อยกว่า 10 เมตร ในช่วงทำรากฐาน</p> <p>4) ช่วงขึ้นโครงสร้างอาคาร ให้ปฏิบัติตามมาตรการ ดังนี้</p> <p>ก) อาคารด้านทิศเหนือและทิศใต้ ให้ปิดกันช่องเปิดหรือหน้าต่าง ในชั้นที่ 2-5 โดยใช้แผ่นกระดานไม้อัดหนา 12 มิลลิเมตร หรือวัสดุอื่นเทียบเท่า สามารถลดระดับเสียงทะลุผ่านได้ 20 เดซิเบลเอ สำหรับการก่อสร้างในชั้นที่ 6 ขึ้นไป สามารถใช้ประโยชน์จากโครงสร้างคอนกรีตของแผ่นผนังสำเร็จรูปช่วยลดระดับเสียงได้</p> <p>ข) อาคารด้านทิศตะวันตก ให้ปิดกันช่องเปิดหรือหน้าต่าง ในชั้นที่ 2-14 โดยใช้แผ่นกระดานไม้อัดหนา 12 มิลลิเมตร สามารถลดระดับเสียงทะลุผ่านได้ 20 เดซิเบลเอ หรือวัสดุอื่นเทียบเท่า สำหรับอาคารก่อสร้างในชั้นที่ 15 ขึ้นไป สามารถใช้ประโยชน์จากโครงสร้างคอนกรีตของแผ่นผนังสำเร็จรูปที่ติดตั้งช่วยลดระดับเสียงได้</p> <p>ค) อาคารด้านทิศตะวันออก ใช้ประโยชน์จากโครงสร้างคอนกรีตของแผ่นผนังสำเร็จรูปที่ติดตั้งช่วยลดระดับเสียงได้</p> <p>5) ช่วงตกแต่งและเก็บรายละเอียด จัดให้มีห้องทำงานเฉพาะสำหรับงานที่เกิดเสียงดังมาก ๆ เช่น การตัดกระเบื้อง เป็นต้น และให้ติดตั้งประตูและหน้าต่างให้แล้วเสร็จโดยเร็ว เพื่อใช้เป็นกำแพงกันเสียงจากกิจกรรมการตกแต่งและเก็บรายละเอียดได้</p>	<p>- ในกิจกรรมช่วงขึ้นโครงสร้างจะใช้ประโยชน์จากแผ่นโครงสร้างคอนกรีตและแผ่นสำเร็จรูปที่ติดตั้งทุกด้านอาคารเพื่อลดระดับเสียง</p> <p>- ในกิจกรรมช่วงตกแต่งและเก็บรายละเอียด โครงการจัดให้มีห้องเฉพาะสำหรับงานที่เกิดเสียงดัง เช่น การตัดกระเบื้อง และให้ติดตั้งประตูและหน้าต่างให้แล้วเสร็จโดยเร็ว เพื่อใช้เป็นกำแพงกันเสียงจากกิจกรรมการตกแต่งและเก็บรายละเอียดได้</p>	<p>-</p> <p>-</p>	<p>-</p> <p>-</p>

ตารางที่ 2.2-1 (ต่อ)

มาตรการป้องกันและแก้ไขผลกระทบสิ่งแวดล้อม	รายละเอียดผลการปฏิบัติตามมาตรการป้องกันและแก้ไขผลกระทบสิ่งแวดล้อม	ปัญหา/อุปสรรคและการแก้ไข	เอกสารอ้างอิง
6) ลดจำนวนของเครื่องจักรที่ใช้งานที่อยู่ใกล้เคียงกัน	- โครงการได้กำกับดูแลให้ผู้รับเหมาลดจำนวนเครื่องจักรที่ใช้งานในบริเวณที่อยู่ใกล้เคียงกัน	-	-
7) เลือกใช้อุปกรณ์ และวิธีการก่อสร้างที่ก่อให้เกิดเสียงรบกวนน้อยที่สุด	- ผู้รับเหมาของโครงการมีการเลือกใช้อุปกรณ์ และวิธีการก่อสร้างที่ก่อให้เกิดเสียงรบกวนน้อยที่สุด	-	-
8) อุปกรณ์และเครื่องจักรที่มีการใช้งานเป็นครั้งคราว ให้ดับเครื่องหรือเบาเครื่องลงระหว่างการพัก	- โครงการกำกับดูแลให้ผู้รับเหมาดับหรือพักเครื่องจักรที่มีการใช้งานเป็นครั้งคราวและระหว่างพัก	-	-
9) ใช้อุปกรณ์เครื่องจักรที่ได้รับการบำรุงรักษาอย่างดีเท่านั้น และต้องได้รับการดูแลอย่างสม่ำเสมอในระหว่างการก่อสร้าง	- ผู้รับเหมาของโครงการมีการเลือกใช้อุปกรณ์เครื่องจักรที่ได้รับการบำรุงรักษาอย่างดีและมีการดูแลอย่างสม่ำเสมอ	-	- ภาพที่ 2.2-2 - เอกสาร 2-4
10) ใช้น้ำมันหล่อลื่นช่วยลดการเสียดสีระหว่างชิ้นส่วนของเครื่องจักร	- ผู้รับเหมาของโครงการมีการเลือกใช้น้ำมันหล่อลื่นเพื่อช่วยลดการเสียดสีระหว่างชิ้นส่วนของเครื่องจักร	-	-
11) ไม่ใช้เครื่องจักรหรือเครื่องยนต์ที่มีอัตราเร็วเกินไป	- โครงการจัดให้มีการกำกับดูแลไม่ให้ผู้รับเหมาใช้เครื่องจักรหรือเครื่องยนต์ที่มีอัตราเร็วเกินไป	-	-
12) ผู้รับเหมาควบคุมงานก่อสร้างไม่ให้ส่งเสียงดังรบกวนผู้อยู่อาศัยข้างเคียง	- ผู้รับเหมาของโครงการมีการควบคุมงานก่อสร้างไม่ให้ส่งเสียงดังรบกวนผู้ที่อาศัยข้างเคียง	-	-
13) ในการขนย้ายวัสดุก่อสร้างเข้ามาในพื้นที่โครงการ ต้องดำเนินการขนส่งให้ถูกต้องตามหลักการขนย้าย และควบคุมคนงานไม่ให้มีการโยนวัสดุ อุปกรณ์ก่อสร้าง เช่น เหล็กเส้น ซึ่งการกระทำดังกล่าวจะก่อให้เกิดเสียงดัง	- โครงการมีการกำกับดูแลให้ผู้รับเหมาขนย้ายวัสดุก่อสร้างให้ถูกต้องตามหลักการขนย้าย และไม่โยนวัสดุอุปกรณ์ก่อสร้างเพื่อลดกระทบด้านเสียง	-	-
14) จัดจ้างผู้รับเหมาที่มีคุณภาพ ตลอดจนจัดให้มีบริษัทควบคุมงานก่อสร้าง ให้ปฏิบัติตามมาตรการที่ระบุไว้ในรายงานการวิเคราะห์ผลกระทบสิ่งแวดล้อมที่ได้รับความเห็นชอบอย่างเคร่งครัด	- โครงการมีการจัดจ้างผู้รับเหมาและบริษัทควบคุมงานก่อสร้างที่มีคุณภาพแลพกำหนดให้ปฏิบัติตามมาตรการที่ระบุไว้ในรายงานการวิเคราะห์ผลกระทบสิ่งแวดล้อมที่ได้รับความเห็นชอบอย่างเคร่งครัด	-	-

ตารางที่ 2.2-1 (ต่อ)

มาตรการป้องกันและแก้ไขผลกระทบสิ่งแวดล้อม	รายละเอียดผลการปฏิบัติตามมาตรการป้องกันและแก้ไขผลกระทบสิ่งแวดล้อม	ปัญหา/อุปสรรคและการแก้ไข	เอกสารอ้างอิง
15) โครงการต้องกำกับผู้รับเหมาให้ปฏิบัติตามมาตรการป้องกัน แก้ไข และลดผลกระทบสิ่งแวดล้อม และมาตรการติดตามตรวจสอบผลกระทบสิ่งแวดล้อมโดยเคร่งครัด และส่งรายงานผลการปฏิบัติตามมาตรการฯ และรายงานผลการติดตามตรวจสอบผลกระทบสิ่งแวดล้อมให้ สผ. และหน่วยงานที่เกี่ยวข้องเป็นประจำทุก 6 เดือน	- โครงการกำกับดูแลให้ผู้รับเหมาปฏิบัติตามมาตรการป้องกัน แก้ไข และลดผลกระทบสิ่งแวดล้อม และมาตรการติดตามตรวจสอบผลกระทบสิ่งแวดล้อมโดยเคร่งครัด โครงการจัดให้มีหน่วยงานที่ 3 (Third party) จัดทำรายงานผลการปฏิบัติตามมาตรการฯ และรายงานผลการติดตามตรวจสอบผลกระทบสิ่งแวดล้อมเพื่อนำเสนอ สผ. และหน่วยงานอนุญาตได้พิจารณา	-	-
<p>1.5 การสิ้นเสเทือน</p> <p>1) กิจกรรมก่อสร้างที่มีเสียงดังให้อยู่ในช่วงเวลา 08.00-18.00 น. หากมีกิจกรรมการก่อสร้างที่มีเสียงดังรบกวนต่อเนื่องเกินช่วงเวลาดังกล่าว เช่น การเทปูน ให้แจ้งผู้พักอาศัยข้างเคียงทราบแผนงานล่วงหน้าอย่างน้อย 2 วัน ส่วนในช่วงเวลา 18.00-22.00 น. ให้ทำงานที่ไม่มีเสียงดังรบกวนเท่านั้น และหยุดการก่อสร้างในวันอาทิตย์และวันหยุดนักขัตฤกษ์</p> <p>2) การก่อสร้างให้ใช้เสาเข็มเจาะ เพื่อลดความสิ้นเสเทือนจากการตอก</p> <p>3) มีการทำประกันภัยและความรับผิดชอบต่อร่างกายและทรัพย์สินของบุคคลภายนอก และแสดงจำนวนตารางกรมธรรม์ประกันภัยดังกล่าวไว้ในที่เปิดเผยและเห็นได้ง่ายภายในพื้นที่ก่อสร้าง</p> <p>4) ก่อนเริ่มการก่อสร้าง เจ้าหน้าที่จะขออนุญาตเจ้าของอาคารข้างเคียงเพื่อเข้าไปตรวจสอบ ถ่ายภาพ และบันทึกภาพของอาคารข้างเคียงเพื่อเป็นข้อมูลเปรียบเทียบ กรณีที่อาจได้รับผลกระทบจากการก่อสร้างโครงการ</p>	<p>- โครงการมีการควบคุมให้ผู้รับเหมาดำเนินกิจกรรมการก่อสร้างที่มีเสียงดังให้ดำเนินการในช่วงเวลา 08.00-18.00 น. หากมีกิจกรรมก่อสร้างที่มีเสียงดังต่อเนื่องเกินช่วงเวลาดังกล่าว จะแจ้งให้ผู้พักอาศัยข้างเคียงทราบแผนงานก่อสร้างล่วงหน้า ส่วนในเวลา 18.00-22.00 น. ให้ทำงานที่ไม่มีเสียงดังรบกวน</p> <p>- ในช่วงกิจกรรมงานเสาเข็ม ผู้รับเหมามีการใช้เสาเข็มเจาะเพื่อลดความสิ้นเสเทือนจากการตอก</p> <p>- โครงการมีการจัดทำประกันภัยและรับผิดชอบต่อร่างกายและทรัพย์สินของบุคคลภายนอก และแสดงตารางกรมธรรม์ประกันภัยดังกล่าวไว้ในที่เปิดเผยและเห็นได้ง่ายภายในพื้นที่ก่อสร้าง</p> <p>- ก่อนเริ่มการก่อสร้าง โครงการจัดให้มีเจ้าหน้าที่ขออนุญาตเจ้าของอาคารข้างเคียงเพื่อเข้าไปตรวจสอบ ถ่ายภาพ และบันทึกภาพของอาคารข้างเคียงเพื่อเป็นข้อมูลเปรียบเทียบ กรณีที่อาจได้รับผลกระทบจากการก่อสร้างโครงการ</p>	<p>-</p> <p>-</p> <p>-</p> <p>-</p>	<p>-</p> <p>-</p> <p>- เอกสาร 2-1</p> <p>-</p>

ตารางที่ 2.2-1 (ต่อ)

มาตรการป้องกันและแก้ไขผลกระทบสิ่งแวดล้อม	รายละเอียดผลการปฏิบัติตามมาตรการป้องกันและแก้ไขผลกระทบสิ่งแวดล้อม	ปัญหา/อุปสรรคและการแก้ไข	เอกสารอ้างอิง
<p>5) มีวิศวกรดูแลการก่อสร้างอย่างใกล้ชิด และควบคุมการก่อสร้างให้ถูกต้องตามหลักวิศวกรรม ให้ส่งผลกระทบต่อพื้นที่ข้างเคียงน้อยที่สุด</p> <p>6) โครงการต้องกำกับผู้รับเหมาให้ปฏิบัติตามมาตรการป้องกัน แก้ไข และลดผลกระทบสิ่งแวดล้อม และมาตรการติดตามตรวจสอบผลกระทบสิ่งแวดล้อมโดยเคร่งครัด และส่งรายงานผลการปฏิบัติตามมาตรการฯ และรายงานผลการติดตามตรวจสอบผลกระทบสิ่งแวดล้อมให้ สผ. และหน่วยงานที่เกี่ยวข้องเป็นประจำทุก 6 เดือน</p>	<p>- โครงการจัดให้มีวิศวกรควบคุมดูแลการก่อสร้างอย่างใกล้ชิด เพื่อให้ดำเนินการถูกต้องตามหลักวิศวกรรม และส่งผลกระทบต่อพื้นที่ข้างเคียงน้อยที่สุด</p> <p>- โครงการกำกับดูแลให้ผู้รับเหมาปฏิบัติตามมาตรการป้องกัน แก้ไข และลดผลกระทบสิ่งแวดล้อม และมาตรการติดตามตรวจสอบผลกระทบสิ่งแวดล้อมโดยเคร่งครัด โครงการจัดให้มีหน่วยงานที่ 3 (Third party) จัดทำรายงานผลการปฏิบัติตามมาตรการฯ และรายงานผลการติดตามตรวจสอบผลกระทบสิ่งแวดล้อมเพื่อนำเสนอ สผ. และหน่วยงานอนุญาตได้พิจารณา</p>	<p>-</p> <p>-</p>	<p>-</p> <p>-</p>
<p>1.6 ระดับเสียง</p> <p>1) ออกแบบอาคารตามมาตรฐานวิศวกรรมภายใต้ พรบ. ควบคุมอาคาร 2522 และกฎกระทรวงฉบับที่ 49 พ.ศ. 2540 ควบคู่กับการคำนวณแผ่นดินไหวอ้างอิงตามมาตรฐานประกอบการออกแบบอาคารเพื่อต้านทานการสั่นสะเทือนของแผ่นดินไหว มยผ.1301-50 ออกโดยกรมโยธาธิการและผังเมือง</p>	<p>- โครงการมีการออกแบบอาคารตามมาตรฐานวิศวกรรมภายใต้ พรบ. ควบคุมอาคาร 2522 และกฎกระทรวงฉบับที่ 49 พ.ศ.2540 ควบคู่กับการคำนวณแผ่นดินไหวอ้างอิงตามมาตรฐานประกอบการออกแบบอาคารเพื่อต้านทานการสั่นสะเทือนของแผ่นดินไหว มยผ. 1301-50 ออกโดยกรมโยธาธิการและผังเมือง</p>	<p>-</p>	<p>-</p>
<p>2. ทรัพยากรสิ่งแวดล้อมทางชีวภาพ</p> <p>1) ปฏิบัติตามมาตรการป้องกันและแก้ไขผลกระทบต่อทรัพยากรสิ่งแวดล้อมทางกายภาพ ได้แก่ คุณภาพอากาศ เสียง ความสั่นสะเทือน การพังทลายของดิน คุณภาพน้ำ และคุณค่าการใช้ประโยชน์ของมนุษย์อย่างเคร่งครัด เพื่อไม่ก่อให้เกิดผลกระทบต่อสิ่งแวดล้อมทางชีวภาพ</p>	<p>- โครงการมีการปฏิบัติตามมาตรการป้องกันและแก้ไขผลกระทบต่อทรัพยากรสิ่งแวดล้อมทางกายภาพ ได้แก่ คุณภาพอากาศ เสียง ความสั่นสะเทือน การพังทลายของดิน คุณภาพน้ำ และคุณค่าการใช้ประโยชน์ของมนุษย์อย่างเคร่งครัด เพื่อไม่ก่อให้เกิดผลกระทบต่อสิ่งแวดล้อมทางชีวภาพ</p>	<p>-</p>	<p>-</p>

ตารางที่ 2.2-1 (ต่อ)

มาตรการป้องกันและแก้ไขผลกระทบสิ่งแวดล้อม	รายละเอียดผลการปฏิบัติตามมาตรการป้องกันและแก้ไขผลกระทบสิ่งแวดล้อม	ปัญหา/อุปสรรคและการแก้ไข	เอกสารอ้างอิง
<p>3. คุณค่าการใช้ประโยชน์ของมนุษย์</p> <p>3.1 การใช้ประโยชน์ที่ดิน</p> <p>1) โครงการเป็นประเภทอาคารพักอาศัยที่ได้รับยกเว้นให้สามารถก่อสร้างได้ตามเงื่อนไขที่กำหนด และมีค่าอัตราส่วนที่ว่างต่อพื้นที่อาคารรวม ไม่น้อยกว่าร้อยละ 6 มีค่าอัตราส่วนพื้นที่อาคารรวมต่อพื้นที่ดิน เท่ากับ 5.99 : 1 สอดคล้องตามข้อกำหนดในข้อ 51 และข้อ 55 ของกฎกระทรวงฯ เนื่องจากจัดให้พื้นที่รับน้ำ 1,150.30 ลูกบาศก์เมตร ตามที่กำหนด</p> <p>2) จำกัดกิจกรรมการก่อสร้างให้อยู่ภายในขอบเขตที่ดินโครงการโดยไม่รุกล้ำที่ดินสาธารณะหรือที่ดินบุคคลอื่น</p>	<p>- โครงการจัดให้มีวิศวกรคอยควบคุมการก่อสร้างให้เป็นไปตามเงื่อนไขที่กำหนด</p> <p>- โครงการมีการกำกับดูแลให้ผู้รับเหมาดำเนินกิจกรรมการก่อสร้างเฉพาะภายในขอบเขตที่ดินโครงการโดยไม่รุกล้ำที่ดินสาธารณะหรือที่ดินบุคคลอื่น</p>	<p>-</p> <p>-</p>	<p>-</p> <p>-</p>
<p>3.2 การจราจร</p> <p>1) รถบรรทุกวัสดุก่อสร้างและขนส่งดิน ต้องวิ่งในเวลาที่ถูกกฎหมายกำหนด โดยรถบรรทุก 6 ล้อ ให้วิ่งในเวลา 9.00-16.00 น. และ 20.00-06.00 น. รถบรรทุก 10 ล้อ ให้วิ่งในเวลา 10.00-15.00 น. และ 21.00-06.00 น. รถบรรทุกอื่น ๆ เช่น เสียม ให้วิ่งในเวลา 21.00-06.00 น.</p> <p>2) รถบรรทุกวัสดุก่อสร้างและรถขนส่งดินให้ใช้เส้นทางเข้า-ออกโครงการด้านถนนสุขุมวิทเป็นหลัก</p>	<p>- โครงการได้กำกับดูแลให้ผู้รับเหมานำรถบรรทุกวัสดุก่อสร้างและขนส่งดินในเวลาที่ได้รับอนุญาตจากท้องที่</p> <p>- โครงการได้กำกับดูแลให้รถบรรทุกวัสดุก่อสร้างและรถขนส่งดินของผู้รับเหมาใช้เส้นทางเข้า-ออกโครงการด้านถนนสุขุมวิทเป็นหลัก</p>	<p>-</p> <p>-</p>	<p>-</p> <p>-</p>

ตารางที่ 2.2-1 (ต่อ)

มาตรการป้องกันและแก้ไขผลกระทบสิ่งแวดล้อม	รายละเอียดผลการปฏิบัติตามมาตรการป้องกันและแก้ไขผลกระทบสิ่งแวดล้อม	ปัญหา/อุปสรรคและการแก้ไข	เอกสารอ้างอิง
3) ติดป้ายประชาสัมพันธ์บริเวณด้านข้างของรถขนส่งดิน รถขนส่งวัสดุก่อสร้าง และรถรับ-ส่งคนงาน โดยระบุชื่อบริษัทผู้รับเหมา พร้อมเบอร์โทรศัพท์ติดต่อ เพื่อให้ผู้พักอาศัยใกล้เคียงและผู้ที่เกี่ยวข้องโดยใช้เส้นทางร่วมกับรถของโครงการได้ทราบข้อมูล และสามารถติดต่อกับผู้รับเหมาได้โดยตรง ในกรณีที่ได้รับผลกระทบ	- โครงการได้มีการรื้อถอนป้ายประชาสัมพันธ์บริเวณด้านหน้าโครงการ เพื่อดำเนินการจัดทำรั้วถาวรของโครงการ	-	-
4) มีป้ายชื่อโครงการ ป้ายเตือนต่างๆ และลูกศรแสดงทิศทางเข้า-ออกโครงการ ให้สามารถมองเห็นได้อย่างชัดเจน ในระยะที่สามารถชะลอเพื่อเลี้ยวรถเข้าสู่พื้นที่โครงการได้อย่างปลอดภัย	- โครงการมีการรื้อถอนทางเข้าออกชั่วคราว ของโครงการเพื่อจัดทำทางเข้า-ออกถาวรของโครงการ	-	-
5) มีเจ้าหน้าที่รักษาความปลอดภัย คอยอำนวยความสะดวกให้กับรถที่เข้า-ออกโครงการได้โดยสะดวกปลอดภัยไม่กีดขวางการจราจรบนถนนสาธารณะ	- โครงการจัดให้มีเจ้าหน้าที่รักษาความปลอดภัย คอยอำนวยความสะดวกให้กับรถที่เข้า-ออกโครงการ เพื่อไม่ให้กีดขวางการจราจรบนถนนสาธารณะ	-	-
6) มีพื้นที่สำหรับจอดรถบรรทุกไว้ภายในพื้นที่โครงการ เพื่อเป็นพื้นที่จอดรถสำหรับขนส่งดิน วัสดุก่อสร้าง และรับ-ส่งคนงานเพื่อไม่ให้กระทบต่อผู้ใช้ถนนสาธารณะ	- โครงการจัดให้มีพื้นที่สำหรับจอดรถขนส่งดิน วัสดุก่อสร้างและรับ-ส่งคนงานภายในพื้นที่โครงการเพื่อไม่ให้กระทบต่อผู้ใช้ถนนสาธารณะ	-	-
7) ห้ามจอดรถเพื่อขนส่งดิน วัสดุก่อสร้าง หรือรับ-ส่งคนงานบนถนนสาธารณะบริเวณใกล้เคียงโครงการ	- โครงการมีการกำกับดูแลผู้รับเหมาไม่ให้จอดรถขนส่งดิน วัสดุก่อสร้างหรือรับส่งคนงาน บริเวณถนนสาธารณะใกล้เคียงโครงการ	-	-
8) ควบคุมการเข้า-ออกของรถขนส่งคอนกรีตสำเร็จรูปไม่ให้ส่งผลกระทบต่อการเดินทางบนถนนสาธารณะ โดยผู้รับเหมาต้องใช้วิธีประสานกับหน่วยงานจำหน่ายคอนกรีตสำเร็จรูปทุกคันทางโทรศัพท์เคลื่อนที่ และวิทยุสื่อสารเพื่อควบคุมเวลาในการออกเดินของรถจากโรงงานผลิต โดยให้ออกสลับกัน ไม่มาพร้อมกันในเวลาเดียวกัน ในขณะที่พื้นที่ก่อสร้างจะรายงานสถานการณ์ที่พื้นที่ก่อสร้างเป็นระยะๆ เพื่อปรับแผนส่งคอนกรีตให้สัมพันธ์กันมากที่สุด	- โครงการมีการควบคุมการเข้า-ออก ของรถขนส่งคอนกรีตสำเร็จรูป โดยให้ผู้รับเหมาใช้โทรศัพท์เคลื่อนที่และวิทยุสื่อสาร เพื่อควบคุมเวลาในการออกเดินของรถจากโรงงานผลิต โดยให้ออกสลับกัน ไม่มาพร้อมกันในเวลาเดียวกัน ในขณะที่พื้นที่ก่อสร้างจะรายงานสถานการณ์ที่พื้นที่ก่อสร้างเป็นระยะๆ เพื่อปรับแผนส่งคอนกรีตให้สัมพันธ์กันมากที่สุด	-	-

ตารางที่ 2.2-1 (ต่อ)

มาตรการป้องกันและแก้ไขผลกระทบสิ่งแวดล้อม	รายละเอียดผลการปฏิบัติตามมาตรการป้องกันและแก้ไขผลกระทบสิ่งแวดล้อม	ปัญหา/อุปสรรคและการแก้ไข	เอกสารอ้างอิง
<p>3.3 น้ำใช้</p> <p>1) จัดให้มีการสำรองน้ำใช้ให้สามารถใช้ได้อย่างน้อย 1 วัน</p> <p>2) จัดหาน้ำดื่มสะอาดให้เพียงพอกับความต้องการบริโภคของคนงานก่อสร้าง</p> <p>3) กำกับดูแลให้คนงานก่อสร้างใช้น้ำอย่างประหยัด ไม่เปิดน้ำทิ้งหรือปล่อยให้มีการรั่วไหล</p>	<p>- ผู้รับเหมาของโครงการได้จัดให้มีถังสำรองน้ำใช้เพียงพอต่อการใช้งาน</p> <p>- ผู้รับเหมาของโครงการได้จัดหาน้ำดื่มสะอาดให้เพียงพอต่อความต้องการบริโภคของคนงาน</p> <p>- ผู้รับเหมาของโครงการมีการควบคุมดูแลให้คนงานใช้น้ำอย่างประหยัดไม่เปิดน้ำทิ้งไว้หรือปล่อยให้มีการรั่วไหล</p>	<p>-</p> <p>-</p> <p>-</p>	<p>-</p> <p>-</p> <p>-</p>
<p>3.4 การบำบัดน้ำเสีย</p> <p>1) มีห้องส้วมสำหรับคนงานก่อสร้างให้เพียงพอสำหรับการใช้งาน</p> <p>2) มีระบบบำบัดสิ่งปฏิกูลหรือถึงบำบัดน้ำเสียเพื่อรองรับน้ำเสียจากคนงานก่อสร้าง ซึ่งสามารถรองรับน้ำเสียได้ไม่น้อยกว่า 32 ลูกบาศก์เมตร/วัน</p> <p>3) น้ำทิ้งที่ผ่านการบำบัดแล้วจะระบายผ่านท่อระบายน้ำชั่วคราว ไปสู่ท่อระบายน้ำสาธารณะที่อยู่ใกล้เคียง</p> <p>4) น้ำเสียจากการชำระล้างร่างกาย และการล้างทำความสะอาดอุปกรณ์ มีความสกปรกในรูปสารอินทรีย์ไม่มาก โครงการจะจัดให้มีท่อระบายน้ำ ซึ่งมีบ่อพักเพื่อตกตะกอนสิ่งสกปรกก่อนระบายสู่ท่อระบายน้ำสาธารณะด้านหน้าโครงการ</p> <p>5) มีพนักงานดูแลทำความสะอาดห้องน้ำ ห้องส้วม และดูแลระบบบำบัดน้ำเสียให้ทำงานได้อย่างมีประสิทธิภาพ</p> <p>6) ประสานรถสูบล้างสิ่งปฏิกูลของท้องถิ่นให้มาสูบล้างสิ่งปฏิกูลไปกำจัดเป็นระยะ</p>	<p>- ผู้รับเหมาของโครงการจัดให้มีห้องส้วมคนงานให้เพียงพอสำหรับการใช้งานและจำนวนคนงาน</p> <p>- ผู้รับเหมาของโครงการมีการติดตั้งถังบำบัดน้ำเสียเพื่อรองรับน้ำเสียจากห้องส้วมภายในพื้นที่ก่อสร้าง</p> <p>- โครงการมีการระบายน้ำผ่านท่อระบายน้ำชั่วคราวลงสู่ท่อระบายน้ำสาธารณะที่อยู่ใกล้เคียง</p> <p>- โครงการจัดให้มีท่อระบายน้ำชั่วคราวสำหรับรองรับน้ำเสียจากการชำระล้างร่างกาย และการล้างทำความสะอาดอุปกรณ์ลงสู่บ่อพักเพื่อตกตะกอนสิ่งสกปรกก่อนระบายสู่ท่อระบายน้ำสาธารณะด้านหน้าโครงการ</p> <p>- โครงการได้จัดให้มีคนงานคอยทำความสะอาดห้องน้ำ ห้องส้วม และดูแลระบบบำบัดน้ำเสียให้ทำงานได้อย่างมีประสิทธิภาพ</p> <p>- โครงการจัดให้มีการประสานงานรถสูบล้างสิ่งปฏิกูลของเอกชนให้มาสูบล้างสิ่งปฏิกูลไปกำจัดตามความเหมาะสม</p>	<p>-</p> <p>-</p> <p>-</p> <p>-</p> <p>-</p> <p>-</p>	<p>-</p> <p>- ภาพที่ 2.2-5</p> <p>- ภาพที่ 2.2-6</p> <p>- ภาพที่ 2.2-6</p> <p>-</p> <p>-</p>

ตารางที่ 2.2-1 (ต่อ)

มาตรการป้องกันและแก้ไขผลกระทบสิ่งแวดล้อม	รายละเอียดผลการปฏิบัติตามมาตรการป้องกันและแก้ไขผลกระทบสิ่งแวดล้อม	ปัญหา/อุปสรรคและการแก้ไข	เอกสารอ้างอิง
7) เมื่อการก่อสร้างแล้วเสร็จต้องมีการรื้อย้ายห้องส้วมคนงาน นำสิ่งปฏิกูลที่ตกค้างไปบำบัดตามหลักสุขาภิบาล ปรับสภาพพื้นที่ และมีการฆ่าเชื้อโรคบริเวณพื้นที่โดยรอบ	- ปัจจุบันโครงการยังก่อสร้างไม่แล้วเสร็จ เมื่อก่อสร้างแล้วเสร็จจะขนย้ายส้วมคนงาน และนำส่งสิ่งปฏิกูลตกค้างไปบำบัดตามหลักสุขาภิบาล และมีการฆ่าเชื้อโรคบริเวณพื้นที่โดยรอบ	-	-
3.5 การระบายน้ำและการป้องกันน้ำท่วม 1) ควบคุมการระบายน้ำโดยจัดให้มีท่อระบายน้ำชั่วคราวเพื่อรวบรวมน้ำฝนที่ตกในพื้นที่โครงการเข้าสู่บ่อพักเพื่อให้เศษดินตกตะกอน ก่อนระบายออกสู่ท่อระบายน้ำสาธารณะ 2) ดินที่อยู่ระหว่างรอกการนำไปใช้ประโยชน์ต้องมีพื้นที่กองเก็บที่อยู่ห่างจากท่อระบายน้ำเพื่อป้องกันการชะพาดินตะกอนสู่ทางระบายน้ำ	- โครงการมีการควบคุมการระบายน้ำโดยจัดให้มีท่อระบายน้ำชั่วคราวเพื่อรองรับน้ำฝนที่ตกในพื้นที่โครงการเข้าสู่บ่อพักเพื่อไม่ให้เศษดินตกตะกอนก่อนระบายน้ำออกสู่ท่อระบายน้ำสาธารณะ - โครงการมีกองเก็บดินที่อยู่ระหว่างรอกการนำไปใช้ประโยชน์ไว้ภายในพื้นที่โครงการ และป้องกันการชะล้างพังทลายของดินไปสู่พื้นที่ข้างเคียงและฟุ้งกระจายของฝุ่นละออง	- -	- ภาพที่ 2.2-6 -
3.6 ไฟฟ้า 1) อุปกรณ์ไฟฟ้าที่ติดตั้งและใช้งานภายในพื้นที่ก่อสร้างต้องมีลักษณะเป็นไปตามมาตรฐาน 2) กำกับดูแลคนงานให้ใช้ไฟฟ้าอย่างประหยัด และใช้งานอุปกรณ์ไฟฟ้าอย่างถูกวิธี 3) จัดให้มีถังดับเพลิงเคมีอย่างเพียงพอ เพื่อเตรียมความพร้อมกรณีเกิดเหตุเพลิงไหม้ 4) ติดป้ายแนะนำการใช้อุปกรณ์ดับเพลิงในบริเวณที่อุปกรณ์นั้นติดตั้งอยู่ เพื่อให้ผู้ที่อยู่ใกล้ที่เกิดเหตุสามารถใช้งานได้ทันที	- โครงการมีการกำกับดูแลให้ผู้รับเหมาติดตั้งอุปกรณ์ไฟฟ้าภายในพื้นที่ก่อสร้างให้เป็นไปตามมาตรฐาน - โครงการได้กำกับดูแลให้คนงานใช้ไฟฟ้าอย่างประหยัด และใช้งานอุปกรณ์ไฟฟ้าอย่างถูกวิธี - โครงการมีการติดตั้งถังดับเพลิงเคมีไว้ตามจุดต่างๆ ในพื้นที่ก่อสร้างเพื่อเตรียมความพร้อมกรณีเกิดเหตุเพลิงไหม้ - โครงการมีการติดป้ายแนะนำการใช้อุปกรณ์ดับเพลิงบริเวณที่อุปกรณ์ติดตั้งอยู่ เพื่อให้สามารถใช้งานได้ทันที	- - - -	- - - -

ตารางที่ 2.2-1 (ต่อ)

มาตรการป้องกันและแก้ไขผลกระทบสิ่งแวดล้อม	รายละเอียดผลการปฏิบัติตามมาตรการป้องกันและแก้ไขผลกระทบสิ่งแวดล้อม	ปัญหา/อุปสรรคและการแก้ไข	เอกสารอ้างอิง
<p>3.7 การจัดการมูลฝอย การจัดการเศษวัสดุก่อสร้าง</p> <p>1) ไม่กองเก็บเศษวัสดุก่อสร้างไว้ในพื้นที่ก่อสร้างโดยไม่จำเป็น</p> <p>2) ในกรณีที่ต้องกองเก็บเศษวัสดุก่อสร้าง ต้องจัดวางในบริเวณที่เหมาะสม ไม่ให้มีผลกระทบต่อพื้นที่ข้างเคียง และติดต่อให้หน่วยงานท้องถิ่นเข้ามาจัดเก็บไปดำเนินการต่อโดยเร็ว</p> <p>3) การขนย้ายเศษวัสดุก่อสร้างที่มีลักษณะเป็นฝุ่น ต้องฉีดพรมน้ำเป็นระยะเพื่อลดการฟุ้งกระจายของฝุ่นละออง</p> <p>4) การขนส่งเศษวัสดุก่อสร้างโดยรถบรรทุก ให้ใช้ผ้าใบปิดคลุมเพื่อป้องกันการร่วงหล่นระหว่างการขนส่ง</p> <p>5) ควบคุมน้ำหนักรถบรรทุกตามพิกัด และกำชับให้ผู้ขับรถปฏิบัติตามพระราชบัญญัติการจราจรทางบกและให้ขับรถด้วยความระมัดระวังเป็นพิเศษ</p> <p>6) ไม่นำเศษวัสดุก่อสร้างไปทิ้งในพื้นที่สาธารณะ หรือสถานที่ที่อาจจะส่งผลต่อผู้พักอาศัยอยู่ในบริเวณนั้น ๆ</p> <p>การจัดการขยะมูลฝอยจากคนงานก่อสร้าง</p> <p>1) จัดเตรียมถังรองรับมูลฝอย วางไว้ในบริเวณพื้นที่ก่อสร้างให้เพียงพอ และจัดให้มีจุดพักขยะมูลฝอยรวมของพื้นที่ก่อสร้างและติดต่อหน่วยงานท้องถิ่น เพื่อให้รถเก็บขนมูลฝอยของท้องถิ่นมารับขนกำจัดต่อไป</p> <p>2) กำชับให้คนงานก่อสร้างทิ้งมูลฝอยลงในถังรองรับที่ได้จัดเตรียมไว้ให้อย่างเคร่งครัด</p>	<p>- โครงการมีการกำกับดูแลผู้รับเหมาไม่ให้กองเก็บเศษวัสดุก่อสร้างไว้ในพื้นที่ก่อสร้างโดยไม่จำเป็น</p> <p>- โครงการได้กำกับดูแลให้ผู้รับเหมากองเก็บเศษวัสดุก่อสร้างไว้ในพื้นที่ก่อสร้างในบริเวณที่เหมาะสม เพื่อรอการเก็บขนไปกำจัดต่อไป</p> <p>- โครงการได้กำกับดูแลให้ผู้รับเหมาฉีดพรมน้ำ เมื่อมีการขนย้ายเศษวัสดุก่อสร้างที่มีลักษณะเป็นฝุ่น เพื่อลดการฟุ้งกระจายของฝุ่นละออง</p> <p>- โครงการมีการกำกับดูแลผู้รับเหมาให้มีการปิดคลุมกระทะรถบรรทุกวัสดุก่อสร้างอย่างมิดชิด เพื่อป้องกันการตกหล่นของวัสดุก่อสร้างบนถนนสาธารณะ</p> <p>- โครงการมีการกำกับดูแลให้ผู้รับเหมา มีการบรรทุกน้ำหนักตามพิกัด และควบคุมดูแลให้ผู้ขับรถปฏิบัติตามพระราชบัญญัติการจราจรทางบกและให้ขับรถด้วยความระมัดระวังเป็นพิเศษ</p> <p>- โครงการได้ทำการกำกับดูแลไม่ให้นำเศษวัสดุก่อสร้างไปทิ้งในพื้นที่สาธารณะหรือสถานที่ที่อาจจะส่งผลต่อผู้พักอาศัยอยู่ในบริเวณนั้น ๆ</p> <p>- ผู้รับเหมาของโครงการได้จัดเตรียมภาชนะรองรับมูลฝอยวางไว้ตามจุดต่างๆในบริเวณพื้นที่ก่อสร้าง และจัดให้มีจุดพักขยะมูลฝอยก่อนประสานงานให้หน่วยงานท้องถิ่นรับผิดชอบเข้ามารับขยะมูลฝอยของโครงการไปกำจัด</p> <p>- ผู้รับเหมา มีการกำชับให้คนงานทิ้งขยะมูลฝอยลงในภาชนะรองรับที่ได้จัดเตรียมไว้ให้อย่างเคร่งครัด</p>	<p>-</p> <p>-</p> <p>-</p> <p>-</p> <p>-</p> <p>-</p> <p>-</p> <p>-</p> <p>-</p> <p>-</p>	<p>-</p> <p>-</p> <p>-</p> <p>-</p> <p>-</p> <p>-</p> <p>-</p> <p>-</p> <p>-</p>

ตารางที่ 2.2-1 (ต่อ)

มาตรการป้องกันและแก้ไขผลกระทบสิ่งแวดล้อม	รายละเอียดผลการปฏิบัติตามมาตรการป้องกันและแก้ไขผลกระทบสิ่งแวดล้อม	ปัญหา/อุปสรรคและการแก้ไข	เอกสารอ้างอิง
3) ล้างทำความสะอาดถังขยะและพื้นที่โดยรอบจุดพักขยะรวมเป็นประจำ โดยเฉพาะภายหลังจากเจ้าหน้าที่เข้ามาจัดเก็บขยะออกไปเรียบร้อยแล้ว	- ผู้รับเหมาของโครงการได้จัดให้มีคนงานทำความสะอาดถังขยะและพื้นที่โดยรอบจุดพักขยะรวมให้สะอาดอยู่เสมอโดยเฉพาะภายหลังจากเจ้าหน้าที่เข้ามาจัดเก็บขยะออกไปเรียบร้อยแล้ว	-	-
4. คุณค่าต่อคุณภาพชีวิต 4.1 ผลกระทบทางสังคม 1) ก่อนเริ่มก่อสร้างโครงการต้องแจ้งให้ผู้พักอาศัยข้างเคียงรับทราบแผนงานก่อสร้างล่วงหน้าอย่างน้อย 2 สัปดาห์ 2) ติดป้ายประชาสัมพันธ์บริเวณด้านหน้าโครงการ โดยระบุชื่อเจ้าของโครงการ ชื่อบริษัทผู้รับเหมา ผู้ควบคุม พร้อมเบอร์โทรศัพท์ติดต่อ เบอร์โทรศัพท์ของหน่วยงานอนุญาต เพื่อให้ผู้พักอาศัยที่อยู่ใกล้เคียงได้ทราบข้อมูล และสามารถติดต่อกับผู้รับเหมา/ผู้ควบคุม/หน่วยงานอนุญาตได้โดยตรง ในกรณีได้รับความเดือดร้อนจากการก่อสร้าง 3) ติดตั้งป้ายประกาศรายละเอียดโครงการ มาตรการป้องกันแก้ไข และลดผลกระทบสิ่งแวดล้อม และมาตรการติดตามตรวจสอบผลกระทบสิ่งแวดล้อมบริเวณด้านหน้าโครงการให้สามารถมองเห็นได้ชัดเจนตลอดระยะเวลาก่อสร้าง 4) กำหนดระเบียบให้คนงานยึดถือปฏิบัติเพื่อความปลอดภัยและไม่สร้างปัญหาหรือละเมิดต่อบุคคลภายนอก 5) ควบคุมดูแลคนงานก่อสร้าง ไม่ให้ก่อเหตุทะเลาะวิวาทหรือก่อเรื่องเดือดร้อน รำคาญ ชัดแย้งกับผู้อาศัยในพื้นที่ข้างเคียง 6) ไม่อนุญาตให้คนงานก่อสร้างพักค้างคืนในพื้นที่ก่อสร้าง กรณีจำเป็นต้องได้รับอนุญาตจากวิศวกรหรือผู้ควบคุมงานก่อน	- โครงการจัดให้มีการแจ้งให้ผู้พักอาศัยข้างเคียงรับทราบแผนงานก่อสร้างล่วงหน้า - โครงการได้มีการรื้อถอนป้ายประชาสัมพันธ์บริเวณด้านหน้าโครงการเพื่อดำเนินการจัดทำรั้วถาวรของโครงการ - โครงการได้มีการรื้อถอนป้ายประกาศรายละเอียดโครงการบริเวณด้านหน้าโครงการ เพื่อดำเนินการจัดทำรั้วถาวรของโครงการ - ผู้รับเหมาของโครงการมีการกำหนดกฎระเบียบให้คนงานยึดถือปฏิบัติเพื่อความปลอดภัยและไม่สร้างปัญหาหรือละเมิดต่อบุคคลภายนอก - ผู้รับเหมาของโครงการควบคุมดูแลคนงานไม่ให้ก่อเหตุทะเลาะวิวาทหรือก่อเรื่องเดือดร้อนรำคาญชัดแย้งกับผู้อาศัยในพื้นที่ข้างเคียง - โครงการไม่อนุญาตให้คนงานก่อสร้างพักค้างคืนในพื้นที่ก่อสร้าง กรณีจำเป็นต้องได้รับอนุญาตจากวิศวกรหรือผู้ควบคุมงานก่อน	- - - - - -	- ภาพที่ 2.2-1 - - เอกสาร 2-2 - -

ตารางที่ 2.2-1 (ต่อ)

มาตรการป้องกันและแก้ไขผลกระทบสิ่งแวดล้อม	รายละเอียดผลการปฏิบัติตามมาตรการป้องกันและแก้ไขผลกระทบสิ่งแวดล้อม	ปัญหา/อุปสรรคและการแก้ไข	เอกสารอ้างอิง
<p>7) กำกับดูแลและควบคุมให้มีการปฏิบัติตามมาตรการ เพื่อลดมลภาวะหรือการรบกวนจากกิจกรรมการก่อสร้างต่อผู้อยู่อาศัยในพื้นที่ข้างเคียง ในกรณีที่อาจก่อให้เกิดการรบกวน เจ้าของโครงการต้องกำกับผู้รับเหมาให้บอกกล่าวให้ผู้ที่อยู่อาศัยข้างเคียงทราบล่วงหน้า</p> <p>8) สอบถามเจ้าของอาคาร/บ้านเรือนที่อยู่ข้างเคียงถึงผลกระทบที่อาจได้รับและนำมาหาแนวทางป้องกันแก้ไข</p> <p>9) ปฏิบัติตามมาตรการป้องกันและแก้ไขผลกระทบด้านต่างๆ ได้แก่ ทางกายภาพ ชีวภาพ และคุณค่าการใช้ประโยชน์ของมนุษย์ เพื่อไม่ให้ส่งผลกระทบต่อผู้อยู่ใกล้เคียง</p> <p>10) ทำประกันภัยคุ้มครองความเสียหายที่เกิดจากการก่อสร้างโครงการ</p> <p>11) ในกรณีที่ทั้ง 2 ฝ่าย (เจ้าของโครงการและผู้พักอาศัยบริเวณใกล้เคียง) ไม่สามารถตกลงกันได้ ให้จัดตั้งคณะกรรมการประสานงานแก้ไขปัญหาที่เกิดจากการพัฒนาโครงการเพื่อเจรจาหาข้อตกลงร่วมกัน</p>	<p>- โครงการได้กำกับดูแลและควบคุมให้ผู้รับเหมาปฏิบัติตามมาตรการ เพื่อลดมลภาวะหรือการรบกวนจากกิจกรรมการก่อสร้างต่อผู้อยู่อาศัยในพื้นที่ข้างเคียง ในกรณีที่อาจก่อให้เกิดการรบกวนโครงการได้กำชับให้ผู้รับเหมาแจ้งแก่ผู้อยู่อาศัยข้างเคียงให้ทราบล่วงหน้า</p> <p>- โครงการจัดให้มีเจ้าหน้าที่เข้าพบปะเจ้าของอาคาร/บ้านเรือนที่อยู่ข้างเคียงถึงผลกระทบที่อาจได้รับและนำมาหาแนวทางป้องกันแก้ไข</p> <p>- โครงการได้กำกับดูแลให้ผู้รับเหมาปฏิบัติตามมาตรการป้องกันและแก้ไขผลกระทบด้านต่างๆ ได้แก่ ทางกายภาพ ชีวภาพ และคุณค่าการใช้ประโยชน์ของมนุษย์ เพื่อไม่ให้ส่งผลกระทบต่อผู้อยู่ใกล้เคียง</p> <p>- โครงการมีการจัดทำประกันภัยคุ้มครองความเสียหายที่เกิดจากการก่อสร้างโครงการ</p> <p>- ในกรณีที่เกิดปัญหาจากบริเวณพื้นที่โครงการทั้ง 2 ฝ่าย (เจ้าของโครงการและผู้พักอาศัยบริเวณใกล้เคียง) ไม่สามารถตกลงกันได้ ทางโครงการจะจัดตั้งคณะกรรมการประสานงานและแก้ไขปัญหาเพื่อเจรจาหาข้อตกลงร่วมกัน</p>	<p>-</p> <p>-</p> <p>-</p> <p>-</p> <p>-</p> <p>-</p>	<p>-</p> <p>- ภาพที่ 2.2-1</p> <p>-</p> <p>- เอกสาร 2-1</p> <p>-</p>
<p>4.2 สุขภาพ อาชีวอนามัยและความปลอดภัย ปฏิบัติตามมาตรการป้องกันและแก้ไขผลกระทบสิ่งแวดล้อมด้านคุณภาพอากาศอย่างเคร่งครัด เช่น</p> <p>1) จัดทำรั้วทึบโดยรอบโครงการ ความสูงประมาณ 6 เมตร เพื่อกั้นขอบเขตพื้นที่ก่อสร้างอย่างเป็นสัดส่วน และป้องกันฝุ่นละอองกระจายไปยังพื้นที่ข้างเคียง</p> <p>2) ติดตั้ง Mesh Sheet โดยรอบอาคาร ความสูงเท่ากับอาคารส่วนที่กำลังก่อสร้าง เพื่อป้องกันฝุ่นละอองกระจายไปยังพื้นที่ข้างเคียง</p>	<p>- โครงการได้มีการรื้อถอนรั้วทึบชั่วคราว โดยรอบพื้นที่โครงการเพื่อจัดทำรั้วถาวรของโครงการ</p> <p>- โครงการมีการรื้อถอน Mesh Sheet ปิดคลุมอาคารเพื่อดำเนินงานสถาปัตยกรรม</p>	<p>-</p> <p>-</p> <p>-</p>	<p>-</p> <p>-</p> <p>-</p>

ตารางที่ 2.2-1 (ต่อ)

มาตรการป้องกันและแก้ไขผลกระทบสิ่งแวดล้อม	รายละเอียดผลการปฏิบัติตามมาตรการป้องกันและแก้ไขผลกระทบสิ่งแวดล้อม	ปัญหา/อุปสรรคและการแก้ไข	เอกสารอ้างอิง
<p>3) บริเวณปากทางเข้า-ออก ต้องปิดทึบตลอดเวลา เปิดเฉพาะเมื่อมีรถเข้า-ออก และต้องรักษาพื้นผิวให้สะอาดปราศจากเศษหิน ดิน ทราย หรือฝุ่นตกค้างจนการก่อสร้างแล้วเสร็จ</p> <p>ปฏิบัติตามมาตรการป้องกันและแก้ไขผลกระทบสิ่งแวดล้อมด้านเสียงอย่างเคร่งครัด เช่น</p> <p>1) กิจกรรมก่อสร้างที่มีเสียงดังให้ดำเนินการในช่วงเวลา 08.00-18.00 น. แต่ทั้งนี้หากมีกิจกรรมการก่อสร้างที่มีเสียงดังรบกวนต่อเนื่องเกินช่วงเวลาดังกล่าว เช่น การเทปูน ให้แจ้งผู้พักอาศัยข้างเคียงทราบแผนงานล่วงหน้าอย่างน้อย 2 วัน ส่วนในช่วงเวลา 18.00-22.00 น. ให้ทำงานที่ไม่มีเสียงดังรบกวนเท่านั้น และหยุดก่อสร้างในวันอาทิตย์และวันหยุดนักขัตฤกษ์</p>	<p>- โครงการมีการรื้อถอนทางเข้าออกชั่วคราว ของโครงการเพื่อจัดทำทางเข้า-ออกถาวรของโครงการ</p> <p>- โครงการมีการควบคุมผู้รับเหมาดำเนินการกิจกรรมการก่อสร้างที่มีเสียงดังให้ดำเนินการในช่วงเวลา 08.00-18.00 น. หากมีกิจกรรมการก่อสร้างที่มีเสียงดังรบกวนต่อเนื่องเกินช่วงเวลาดังกล่าว จะแจ้งให้ผู้พักอาศัยข้างเคียงทราบแผนงานล่วงหน้า ส่วนในช่วงเวลา 18.00-22.00 น. ให้ทำงานที่ไม่มีเสียงดังรบกวน</p>	<p>-</p> <p>-</p>	<p>- ภาพที่ 2.2-3</p> <p>-</p>
<p>มาตรการป้องกันและแก้ไขผลกระทบเนื่องจากอุบัติเหตุจากการพลัดตกจากที่สูง</p> <p>1) ให้ความรู้หรือสร้างความเข้าใจกับคนงานเกี่ยวกับวิธีการปฏิบัติงานด้วยความปลอดภัย เช่น ติดป้ายประชาสัมพันธ์ป้ายเตือน หรือจัดการประชุมก่อนเริ่มงาน เป็นต้น</p> <p>2) กำหนดระเบียบปฏิบัติเพื่อความปลอดภัยในการทำงานให้คนงานก่อสร้างยึดถือและปฏิบัติ ทั้งนี้ วิศวกรผู้ควบคุมงานต้องเคร่งครัดในการตรวจสอบให้ปฏิบัติตาม และมีบทลงโทษกรณีฝ่าฝืน</p> <p>3) บำรุงรักษาเครื่องจักรอุปกรณ์ที่ใช้ในการก่อสร้างให้อยู่ในสภาพพร้อมใช้งานอยู่เสมอ</p> <p>4) ตรวจสอบสภาพและความพร้อมของเครื่องจักรและอุปกรณ์ที่ใช้ในการก่อสร้างอย่างสม่ำเสมอ เพื่อลดความผิดพลาดหรืออุบัติเหตุจากการใช้งาน</p>	<p>- ผู้รับเหมาของโครงการมีการให้ความรู้หรือสร้างความเข้าใจกับคนงานเกี่ยวกับวิธีการปฏิบัติงานด้านความปลอดภัย ผ่านกิจกรรม Safety Talk</p> <p>- ผู้รับเหมาของโครงการมีการกำหนดกฎระเบียบให้คนงานยึดถือปฏิบัติอย่างเคร่งครัด ทั้งนี้ โครงการได้จัดให้มีวิศวกรผู้ควบคุมงานทำหน้าที่ตรวจสอบการปฏิบัติตามกฎระเบียบของผู้รับเหมา และมีบทลงโทษกรณีพบการฝ่าฝืน</p> <p>- ผู้รับเหมาของโครงการมีการบำรุงรักษาเครื่องจักรอุปกรณ์ที่ใช้ในการก่อสร้างให้อยู่ในสภาพพร้อมใช้งานอยู่เสมอ</p> <p>- ผู้รับเหมาของโครงการมีการตรวจสอบสภาพและความพร้อมของเครื่องจักรอุปกรณ์ที่ใช้ในการก่อสร้าง เพื่อลดความผิดพลาดหรืออุบัติเหตุจากการใช้งาน</p>	<p>-</p> <p>-</p> <p>-</p> <p>-</p>	<p>- ภาพที่ 2.2-7</p> <p>- เอกสาร 2-2</p> <p>- ภาพที่ 2.2-2</p> <p>- เอกสาร 2-4</p> <p>- ภาพที่ 2.2-2</p> <p>- เอกสาร 2-4</p>

ตารางที่ 2.2-1 (ต่อ)

มาตรการป้องกันและแก้ไขผลกระทบสิ่งแวดล้อม	รายละเอียดผลการปฏิบัติตามมาตรการป้องกันและแก้ไขผลกระทบสิ่งแวดล้อม	ปัญหา/อุปสรรคและการแก้ไข	เอกสารอ้างอิง
5) สำหรับอาคารที่ก่อสร้าง ต้องจัดทำบันไดขึ้น-ลง สำหรับคนงาน และผู้เกี่ยวข้องให้เรียบร้อย	- ผู้รับเหมาของโครงการมีการติดตั้งบันไดขึ้น-ลง อาคารที่ก่อสร้าง	-	-
6) ต้องมีนั่งร้านที่แข็งแรง ปลอดภัย สำหรับคนงานก่อสร้าง โดยได้รับความเห็นชอบจากวิศวกรควบคุมงาน และต้องมีราวกันตก	- โครงการจัดให้มีนั่งร้านที่แข็งแรง ปลอดภัย สำหรับคนงานก่อสร้าง โดยได้รับความเห็นชอบจากวิศวกรควบคุมงานและจัดให้มีราว กันตก	-	-
7) ตรวจสอบดูแลคนงานให้ปฏิบัติตามระเบียบและข้อกำหนดด้านความปลอดภัย เช่น ไม่ทำงานด้วยความเสี่ยง ใช้เครื่องมือ/อุปกรณ์อย่างถูกต้อง สวมใส่อุปกรณ์ป้องกันอันตรายส่วนบุคคลที่เหมาะสม เป็นต้น	- ผู้รับเหมาของโครงการได้ตรวจสอบดูแลคนงานให้ปฏิบัติตามระเบียบและข้อกำหนดด้านความปลอดภัยอย่างเคร่งครัด	-	- เอกสาร 2-2
8) จัดให้มีเจ้าหน้าที่ผู้รับผิดชอบในการควบคุมดูแลด้านความปลอดภัยในการปฏิบัติงานของคนงานก่อสร้าง	- โครงการได้จัดให้มีเจ้าหน้าที่ผู้รับผิดชอบในการควบคุมดูแลด้านความปลอดภัยในการปฏิบัติงานของคนงานก่อสร้าง	-	-
9) จัดให้มีอุปกรณ์สำหรับปฐมพยาบาลเบื้องต้น ประจำในสำนักงานก่อสร้าง และมีหมายเลขโทรศัพท์ติดต่อสถานพยาบาลหรือรพพยาบาลในกรณีฉุกเฉิน	- โครงการจัดให้มีอุปกรณ์สำหรับปฐมพยาบาลเบื้องต้น ประจำในสำนักงานก่อสร้าง และมีหมายเลขโทรศัพท์ติดต่อสถานพยาบาลหรือรพพยาบาลในกรณีฉุกเฉิน	-	-
มาตรการลดผลกระทบจากคนงานก่อสร้าง			
1) กำหนดระเบียบให้คนงานยึดถือปฏิบัติเพื่อความปลอดภัยและไม่สร้างปัญหาหรือละเมิดต่อบุคคลภายนอก	- ผู้รับเหมาของโครงการมีการกำหนดกฎระเบียบให้คนงานยึดถือปฏิบัติเพื่อความปลอดภัยและไม่สร้างปัญหาหรือละเมิดต่อบุคคลภายนอก	-	- เอกสาร 2-2
2) ควบคุมดูแลคนงานก่อสร้าง ไม่ให้ก่อเหตุทะเลาะวิวาทหรือก่อเรื่องเดือดร้อน รำคาญ ชัดแย้งกับผู้อยู่อาศัยในพื้นที่ข้างเคียง	- ผู้รับเหมาของโครงการมีการกำหนดกฎระเบียบให้คนงานยึดถือปฏิบัติเพื่อความปลอดภัยและไม่สร้างปัญหาหรือละเมิดต่อบุคคลภายนอก	-	- เอกสาร 2-2
3) ห้ามดื่มสุราหรือเสพยาเสพติด และเล่นการพนัน	- ผู้รับเหมาของโครงการมีการกำหนดกฎระเบียบห้ามไม่ให้ดื่มสุราหรือเสพยาเสพติด และเล่นการพนัน	-	- เอกสาร 2-2
4) มีการลงโทษในกรณีที่คนงานฝ่าฝืนระเบียบปฏิบัติ	- ผู้รับเหมาของโครงการมีการกำหนดบทลงโทษในกรณีที่คนงานฝ่าฝืนกฎระเบียบปฏิบัติ	-	- เอกสาร 2-2

ตารางที่ 2.2-1 (ต่อ)

มาตรการป้องกันและแก้ไขผลกระทบสิ่งแวดล้อม	รายละเอียดผลการปฏิบัติตามมาตรการป้องกันและแก้ไขผลกระทบสิ่งแวดล้อม	ปัญหา/อุปสรรคและการแก้ไข	เอกสารอ้างอิง
<p>5) อนุญาตให้นำคนงานก่อสร้างพักค้างคืนในพื้นที่ก่อสร้างในกรณีจำเป็นจะต้องได้รับอนุญาตจากหัวหน้าหรือผู้รับผิดชอบก่อน</p> <p>6) ให้คำแนะนำแก่คนงานก่อสร้าง ในการดูแลสุขอนามัยของตนเอง และสุขลักษณะภายในพื้นที่พักอาศัย</p> <p>7) ไม่ใช้แรงงานต่างชาติที่ผิดกฎหมาย เนื่องจากแรงงานเหล่านั้น อาจเป็นพาหะหรือสาเหตุให้เกิดการนำโรคติดต่อเข้ามาในพื้นที่ได้</p> <p>8) สอบถามเจ้าของอาคารและบ้านเรือนข้างเคียงถึงผลกระทบที่อาจได้รับการก่อสร้างหรือจากคนงานก่อสร้างเพื่อป้องกันและแก้ไขปัญหา</p> <p>9) จัดให้มีช่องทางในการรับฟังความคิดเห็น หรือข้อร้องเรียนในกรณีที่อาจได้รับผลกระทบจากโครงการ โดยติดตั้งป้ายประกาศ และกล่องรับความคิดเห็นไว้ด้านหน้าพื้นที่ก่อสร้างโครงการ พร้อมระบุชื่อโครงการ และเบอร์โทรศัพท์ของผู้ที่มีอำนาจในการตัดสินใจแก้ไขปัญหาข้อร้องเรียนต่างๆ</p> <p>มาตรการลดผลกระทบบริเวณบ้านพักคนงาน</p> <p>1) ติดตั้งป้ายประชาสัมพันธ์บริเวณด้านหน้าบ้านพักคนงาน โดยระบุชื่อบริษัทผู้รับเหมา ชื่อผู้รับเหมา/ผู้ควบคุมงาน พร้อมเบอร์โทรศัพท์ติดต่อ เพื่อให้ผู้พักอาศัยที่อยู่ใกล้เคียงพื้นที่บ้านพักคนงานก่อสร้างได้รับทราบข้อมูล และสามารถติดต่อกับผู้รับเหมา/ผู้ควบคุมงานได้โดยตรงในกรณีได้รับความเดือดร้อนจากบ้านพักคนงาน</p>	<p>- โครงการไม่อนุญาตให้คนงานก่อสร้างพักค้างคืนในพื้นที่ก่อสร้างกรณีจำเป็นจะต้องได้รับอนุญาตจากวิศวกรหรือผู้ควบคุมงานก่อน</p> <p>- ผู้รับเหมาของโครงการมีการคำแนะนำแก่คนงานก่อสร้าง ในการดูแลสุขอนามัยของตนเอง และสุขลักษณะภายในพื้นที่พักอาศัย</p> <p>- โครงการกำหนดให้ผู้รับเหมาจัดจ้างแรงงานต่างชาติที่ถูกกฎหมาย</p> <p>- โครงการจัดให้มีเจ้าหน้าที่เข้าพบปะเจ้าของอาคาร/บ้านเรือนที่อยู่ข้างเคียงถึงผลกระทบที่อาจได้รับและนำมาหาแนวทางป้องกันแก้ไข</p> <p>- โครงการได้จัดให้มีช่องทางในการรับฟังความคิดเห็นหรือข้อร้องเรียนโดยการจัดให้มีเจ้าหน้าที่เข้าพบปะพื้นที่ข้างเคียงเพื่อสอบถามปัญหาที่อาจจะเกิดจากการก่อสร้าง</p> <p>- โครงการได้มีการรื้อถอนป้ายประชาสัมพันธ์บริเวณด้านหน้าโครงการ เพื่อดำเนินการจัดทำรั้วถาวรของโครงการ</p>	<p>-</p> <p>-</p> <p>-</p> <p>-</p> <p>-</p> <p>-</p>	<p>-</p> <p>- เอกสาร 2-3</p> <p>- ภาพที่ 2.2-1</p> <p>- ภาพที่ 2.2-1</p> <p>-</p>

ตารางที่ 2.2-1 (ต่อ)

มาตรการป้องกันและแก้ไขผลกระทบสิ่งแวดล้อม	รายละเอียดผลการปฏิบัติตามมาตรการป้องกันและแก้ไขผลกระทบสิ่งแวดล้อม	ปัญหา/อุปสรรคและการแก้ไข	เอกสารอ้างอิง
<p>2) จัดทำรั้วล้อมรอบบ้านพักคนงานอย่างเป็นสัดส่วน ความสูงอย่างน้อย 2 เมตร และกำหนดให้มีทางเข้า-ออกบ้านพักคนงาน จำนวน 1 จุด เพื่อตรวจสอบและควบคุมการเข้าออกของคนงานก่อสร้าง</p> <p>3) กำหนดให้มีเจ้าหน้าที่รักษาความปลอดภัยดูแลทางเข้า-ออกบ้านพักคนงานก่อสร้าง โดยคนงานก่อสร้างจะสามารถเข้าออกบ้านพักคนงานได้เมื่อได้รับอนุญาตเท่านั้น</p> <p>4) กำชับให้คนงานก่อสร้างช่วยรักษาความสะอาดบริเวณบ้านพักคนงาน</p> <p>5) จัดระเบียบคนงานภายในบริเวณบ้านพักคนงานไม่ให้ส่งผลกระทบต่อผู้พักอาศัยข้างเคียง ดังนี้</p> <ul style="list-style-type: none"> - ห้ามเล่นพนัน - ห้ามดื่มสุรา/เสพและจำหน่ายยาเสพติด - ห้ามนำบุคคลภายนอกเข้ามาอาศัยโดยไม่ได้รับอนุญาต - ห้ามทะเลาะวิวาทหรือก่อความไม่สงบในบ้านพักคนงาน - ห้ามนำทรัพย์สินบริษัทฯ ออกนอกโครงการ - ห้ามใช้อุปกรณ์ไฟฟ้าและแก๊สหุงต้มที่มีลักษณะสภาพไม่ปลอดภัย รวมถึงการกระทำใดๆ ที่อาจทำให้เกิดอันตรายต่อชีวิต และทรัพย์สินอย่างรุนแรง - ห้ามก่อไฟก่อนได้รับอนุญาต เพื่อป้องกันอัคคีภัย - ห้ามเลี้ยงสัตว์ - รักษาความสะอาดของบ้านพัก และสถานที่ให้เป็นระเบียบเรียบร้อยอยู่เสมอ - การใช้น้ำ ไฟฟ้า จะต้องใช้อย่างประหยัด และคำนึงถึงความปลอดภัยและปิดทุกครั้งเมื่อเลิกใช้งาน 	<p>- ผู้รับเหมาของโครงการจัดให้มีรั้วล้อมรอบบ้านพักคนงานความสูงประมาณ 2 เมตร และกำหนดทางเข้า-ออก เพื่อตรวจสอบและควบคุมการเข้าออกของคนงานก่อสร้าง</p> <p>- ผู้รับเหมาของโครงการได้จัดกำหนดให้มีเจ้าหน้าที่รักษาความปลอดภัยดูแลทางเข้า-ออกบ้านพักคนงานก่อสร้าง โดยคนงานก่อสร้างจะสามารถเข้าออกบ้านพักคนงานได้เมื่อได้รับอนุญาต</p> <p>- ผู้รับเหมาของโครงการได้มีการกำชับให้คนงานก่อสร้างรักษาความสะอาดบริเวณบ้านพักคนงานก่อสร้าง</p> <p>- ผู้รับเหมาของโครงการได้กำหนดให้มีกฎระเบียบบ้านพักคนงานเพื่อไม่ให้ส่งผลกระทบต่อผู้พักอาศัยข้างเคียง</p>	<p>-</p> <p>-</p> <p>-</p> <p>-</p>	<p>- ภาพที่ 2.2-8</p> <p>-</p> <p>-</p> <p>- ภาพที่ 2.2-9</p>

ตารางที่ 2.2-1 (ต่อ)

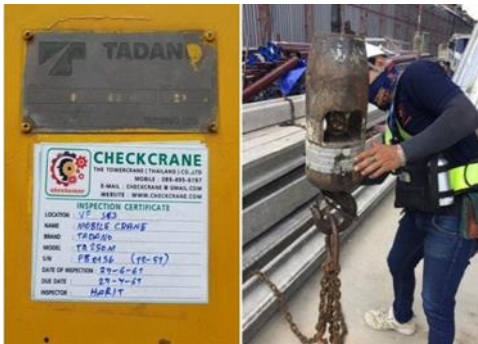
มาตรการป้องกันและแก้ไขผลกระทบสิ่งแวดล้อม	รายละเอียดผลการปฏิบัติตามมาตรการป้องกันและแก้ไขผลกระทบสิ่งแวดล้อม	ปัญหา/อุปสรรคและการแก้ไข	เอกสารอ้างอิง
<ul style="list-style-type: none"> - เมื่อพบเห็นเหตุการณ์หรือเหตุฉุกเฉินที่อาจทำให้เกิดความเสียหายต่อชีวิต และทรัพย์สินภายในบ้านพัก คนงานจะต้องแจ้งเจ้าหน้าที่รับผิดชอบ หรือเจ้าหน้าที่รักษาความปลอดภัย - ห้ามทิ้งขยะ เศษอาหารในบริเวณบ้านให้ทิ้งในที่ที่กำหนดเท่านั้น - ห้ามส่งเสียงดังรบกวนผู้อยู่อาศัย เช่น เครื่องเสียง - ห้ามคนงานออกจากบ้านพักคนงานในยามวิกาล เวลา 23.00-07.00 น. (ยกเว้นได้รับอนุญาตจากผู้ดูแล) <p>6) จัดให้มีไฟฟาส่องสว่างในเวลากลางคืน ส่องรอบบริเวณบ้านพักคนงานอย่างเพียงพอ</p> <p>7) บริเวณบ้านพักคนงาน จัดให้มีถังรองรับขยะอย่างเพียงพอ แยกเป็นถังรองรับขยะเปียกและถังรองรับขยะแห้ง</p> <p>8) ภายในบริเวณบ้านพักคนงาน ต้องจัดให้มีห้องน้ำ-ห้องส้วม ลานซักผ้า ตลอดจนร้านค้า เพื่ออำนวยความสะดวกแก่คนงาน</p> <p>9) บริเวณบ้านพักคนงานต้องจัดให้มีทางระบายน้ำฝนอย่างเพียงพอ และก่อนปล่อยออกสู่ทางระบายน้ำสาธารณะจะต้องมีตะแกรงดักขยะอยู่ในที่ที่ตรวจสอบได้</p> <p>10) ให้มีดวงโคมและปลั๊กอย่างละ 1 ชุดในบ้านพักคนงาน และระบบไฟฟ้าต้องเป็นแบบที่มีความปลอดภัยเพียงพอ</p> <p>11) ให้จัดเตรียมหัวฉีดน้ำดับเพลิงมือถือแบบแห้ง อย่างน้อย 1 ชุด/อาคาร หรือติดตั้งไว้ในระยะทางไม่เกิน 45 เมตร</p> <p>12) ให้จัดห้องส้วมที่ถูกสุขลักษณะสำหรับที่พักอาศัย</p>	<ul style="list-style-type: none"> - ผู้รับเหมาโครงการจัดให้มีไฟส่องสว่างในเวลากลางคืนบริเวณบ้านพักคนงานอย่างเพียงพอ - ผู้รับเหมาโครงการจัดให้มีภาชนะรองรับมูลฝอยบริเวณบ้านพักคนงานให้เพียงพอต่อจำนวนคนงาน - ผู้รับเหมาโครงการได้จัดให้มีห้องน้ำ-ห้องส้วม ลานซักผ้า ตลอดจนร้านค้า เพื่ออำนวยความสะดวกแก่คนงานบริเวณบ้านพักคนงาน - ผู้รับเหมาของโครงการจัดให้มีทางระบายน้ำฝนบริเวณบ้านพักคนงานและก่อนปล่อยออกสู่ทางระบายน้ำสาธารณะ - ผู้รับเหมาของโครงการได้จัดให้มีดวงโคมและปลั๊กอย่างละ 1 ชุดในบ้านพักคนงานและมีระบบไฟฟ้าที่มีความปลอดภัย - ผู้รับเหมาของโครงการจัดให้มีถังดับเพลิงแบบแห้ง อย่างน้อย 1 ชุด/อาคาร - ผู้รับเหมาของโครงการได้จัดให้มีห้องส้วมที่ถูกสุขลักษณะบริเวณบ้านพักคนงาน 	<ul style="list-style-type: none"> - - - - - - - 	<ul style="list-style-type: none"> - - ภาพที่ 2.2-10 - ภาพที่ 2.2-13 - ภาพที่ 2.2-11 - - - ภาพที่ 2.2-12

ตารางที่ 2.2-1 (ต่อ)

มาตรการป้องกันและแก้ไขผลกระทบสิ่งแวดล้อม	รายละเอียดผลการปฏิบัติตามมาตรการป้องกันและแก้ไขผลกระทบสิ่งแวดล้อม	ปัญหา/อุปสรรคและการแก้ไข	เอกสารอ้างอิง
<p>13) จัดให้มีบ่อเก็บน้ำหรือถังเก็บน้ำ ก๊อกน้ำให้เพียงพอแก่การอาบน้ำ และซักล้างเสื้อผ้า</p> <p>14) จัดให้มีทางระบายน้ำที่ใช่แล้วให้ไหลได้อย่างสะดวก และเพียงพอ ก่อนปล่อยออกสู่ทางระบายน้ำสาธารณะ จะต้องมิตะแกรงดักขยะอยู่ในที่ที่ตรวจสอบได้</p> <p>15) การบำบัดน้ำเสียจากห้องส้วม จะต้องเป็นไปโดยถูกสุขลักษณะก่อนปล่อยน้ำสู่ทางระบายน้ำสาธารณะ</p> <p>16) ให้เข้มงวดด้านสุขาภิบาล เพื่อป้องกันปัญหาการแพร่กระจายของเชื้อโรคหรือโรคติดต่อ</p>	<p>- ผู้รับเหมาของโครงการได้จัดให้มีบ่อเก็บน้ำและก๊อกน้ำที่เพียงพอแก่การอาบน้ำ และซักล้างเสื้อผ้า</p> <p>- ผู้รับเหมาของโครงการได้จัดให้มีทางระบายน้ำที่ไหลสู่ทางระบายน้ำสาธารณะได้โดยสะดวก</p> <p>- ผู้รับเหมาของโครงการจัดให้มีถังบำบัดน้ำเสียจากห้องน้ำคนงานก่อนปล่อยน้ำสู่ทางระบายน้ำสาธารณะ</p> <p>- ผู้รับเหมาของโครงการมีความเข้มงวดด้านสุขาภิบาล เพื่อป้องกันปัญหาการแพร่กระจายของเชื้อโรคหรือโรคติดต่อ</p>	<p>-</p> <p>-</p> <p>-</p> <p>-</p>	<p>- ภาพที่ 2.2-13</p> <p>- ภาพที่ 2.2-11</p> <p>-</p> <p>-</p>
<p>4.3 ทิศนียภาพ</p> <p>1) จัดให้มีรั้วทึบซึ่งมีความมั่นคงแข็งแรง โดยรอบพื้นที่ก่อสร้างเพื่อลดผลกระทบด้านเสียง ฝุ่นละออง และทัศนียภาพ</p> <p>2) มี Mesh Sheet ปิดรอบอาคาร ความสูงเท่ากับอาคารส่วนที่กำลังก่อสร้างเพื่อป้องกันฝุ่นละอองและลดผลกระทบด้านทัศนียภาพ</p> <p>3) จัดระเบียบพื้นที่ก่อสร้างให้เหมาะสม และควบคุมกิจกรรมการก่อสร้างให้อยู่ภายในพื้นที่โครงการ</p> <p>4) พื้นที่โครงการบริเวณที่เคยมีสภาพเป็นพื้นคอนกรีตมาเป็นเวลานาน ก่อนปลูกต้นไม้ต้องมีการปรับปรุงบำรุงดิน เพื่อให้ดินมีสภาพเหมาะสมสำหรับการปลูกต้นไม้</p>	<p>- โครงการได้มีการรื้อถอนรั้วทึบชั่วคราว โดยรอบพื้นที่โครงการเพื่อจัดทำรั้วถาวรของโครงการ</p> <p>- โครงการมีการรื้อถอน Mesh Sheet ปิดคลุมอาคารเพื่อดำเนินงานสถาปัตยกรรม</p> <p>- โครงการมีการจัดระเบียบพื้นที่ก่อสร้างให้เหมาะสมและอยู่ภายในพื้นที่ก่อสร้าง</p> <p>- โครงการจะทำการปรับปรุงบำรุงดิน เพื่อให้ดินมีสภาพเหมาะสมสำหรับการปลูกต้นไม้ก่อนดำเนินการปลูกต้นไม้</p>	<p>-</p> <p>-</p> <p>-</p> <p>-</p>	<p>-</p> <p>-</p> <p>-</p> <p>-</p>



ภาพที่ 2.2-1 การพบปะพื้นที่ข้างเคียง



ภาพที่ 2.2-2 การตรวจสอบเครื่องจักร



ภาพที่ 2.2-3 ทางเข้า-ออกโครงการ



ภาพที่ 2.2-4 พื้นที่เก็บวัสดุก่อสร้าง



ภาพที่ 2.2-5 ถังบำบัดน้ำเสียบริเวณพื้นที่โครงการ



ภาพที่ 2.2-6 ระบบระบายน้ำสาธารณะบริเวณหน้าโครงการ



ภาพที่ 2.2-7 กิจกรรม Safety Talk



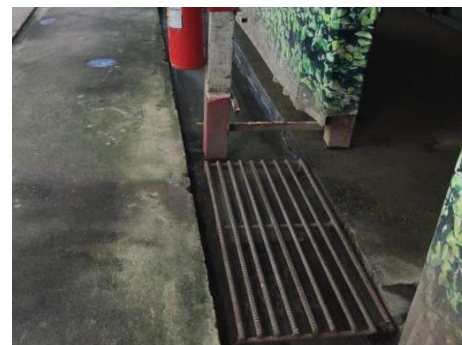
ภาพที่ 2.2-8 ร้วบริเวณบ้านพักคนงาน



ภาพที่ 2.2-9 กฎระเบียบบ้านพักคนงาน



ภาพที่ 2.2-10 ภาชนะรองรับมูลฝอยบริเวณพื้นที่โครงการ



ภาพที่ 2.2-11 รางระบายน้ำบริเวณบ้านพักคนงาน



ภาพที่ 2.2-12 ห้องน้ำคนงานบริเวณพื้นที่โครงการ



ภาพที่ 2.2-13 ลานชำระล้างและห้องน้ำ
บริเวณบ้านพักคนงาน